

1. 次の文章を読んで、各設問に答えなさい。

生徒：先生、日本の紙幣には肖像が使われていますね。

先生：そうです。現在の日本の紙幣に描かれている人物は誰か知っていますか。

生徒：①福沢諭吉や野口英世、樋口一葉です。

先生：そうですね。他にも②源氏物語の一場面が描かれた二千円札が発行されています。こうした日本の紙幣にはさまざまな特色があるんですよ。

生徒：どのような特色があるんですか。

先生：紙幣の原材料には岡山県や徳島県産の三楮を使っています。そのためとても丈夫な和紙になり、洗濯機で洗ってもなかなか破れないんですよ。

生徒：すごいなあ、とても丈夫なんですね。ところで日本ではいつから貨幣が使われたんですか。

先生：日本でもっとも古い貨幣である（③）は④天武天皇の時代につくられたとされています。その後も銅銭がつくられましたが、10世紀ころ（⑤）ため銅銭の発行は中断されます。

生徒：貨幣がなければ、人々はどのようにして物を手に入れましたか。

先生：米や布が貨幣の代わりになっていたんですよ。しかし、物の値段をあらわす基準として貨幣がないと不便だと思いませんか。

生徒：中国からきた商人によって中国銭が日本国内に広まったと習いました。

先生：よく覚えていましたね。⑥平清盛や足利義満はそれぞれ中国王朝と交易をしていたため、中国銭が日本国内に広まりました。

生徒：その後、日本で貨幣がつくられることはなかったんですか。

先生：そんなことはないですよ。江戸時代には幕府が⑦元禄小判や宝永小判をつくり、金・銀・銭の三貨がそろいました。また⑧為替もしだいに使われるようになりました。

生徒：現在は金貨や銀貨を見かけませんが、紙幣はいつから使われていますか。

先生：明治時代に入ると、政府によって太政官札が発行されました。また1882年に⑨日本銀行が設立され、現在のような貨幣制度を確立させ、国際経済の仲間入りを果たしました。1929年に起きた⑩世界恐慌で日本が大きな影響を受けたことは、この間の授業で学びましたね。

生徒：お金の仕組みは難しいけれど、しっかり復習しておこうと思います。

問1. 下線①について、福沢諭吉について正しい文章を、次のア～エの中から一つ選び記号で答えなさい。

ア. 初代文部大臣として教育改革をおこなった。

イ. 『学問のすすめ』を書き、学問の大切さを説いた。

ウ. 自由民権運動に参加し、政党をつくった。

エ. 赤痢菌を発見し、治療薬をつくった。

問2. 下線②について、源氏物語の作者を、次のア～エの中から一つ選び記号で答えなさい。

ア. 清少納言    イ. 紀貫之    ウ. 小野小町    エ. 紫式部

問3. 空らん（③）について、空らんに適切な語句を、漢字三字で答えなさい。

問4. 下線④について、天武天皇について正しい文章を、次のア～エの中から一つ選び記号で答えなさい。

ア. 壬申の乱に勝利し、飛鳥に都をつくった。

イ. 古墳から出土された鉄剣に名前が刻まれている。

ウ. 遣隋使をおくって、中国文化を取り入れた。

エ. 東大寺に大仏をつくり、仏教を大切にした。

問5. 空らん( ⑤ )について、空らんに適切な文章を、次のア～エの中から一つ選び記号で答えなさい。

ア. 銅の生産が減った      イ. 大量に銅銭が余った

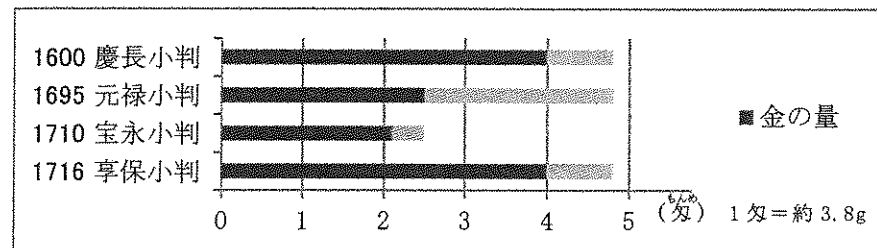
ウ. 幕府が命じた      エ. 物の売り買いが無くなった

問6. 下線⑥について、平清盛と足利義満が交易した中国王朝の組み合わせを、次のア～エの中から一つ選び記号で答えなさい。

ア. 平清盛(元) - 足利義満(明)      イ. 平清盛(元) - 足利義満(清)

ウ. 平清盛(宋) - 足利義満(明)      エ. 平清盛(宋) - 足利義満(清)

問7. 下線⑦について、次の表は江戸時代につくられた小判に関する表です。次の文章を読んで、正しい文章になるような語句の組み合わせを、次のア～エの中から一つ選び記号で答えなさい。



表を見ると慶長小判と元禄小判の重さは同じくらいです。ただ金の量は元禄小判のほうが慶長小判より( あ )です。元禄小判のほうが宝永小判よりも( い )ですが、金の量はそれほど変わりません。ちなみに、享保小判の金の量は約( う )グラムとなります。

ア. (あ) 多い - (い) 軽い - (う) 15

イ. (あ) 多い - (い) 重い - (う) 20

ウ. (あ) 少ない - (い) 重い - (う) 15

エ. (あ) 少ない - (い) 軽い - (う) 20

問8. 下線⑧について、為替について正しい文章を、次のア～エの中から一つ選び記号で答えなさい。

ア. 貨幣の代わりになる小切手のこと。

イ. 高い利子をつけて物を貸し出すこと。

ウ. 物を保管する倉庫のこと。

エ. 荷物を運ぶ小舟のこと。

問9. 下線⑨について、現在の日本銀行についてまちがっている文章を、次のア～エの中から一つ選び記号で答えなさい。

ア. 紙幣(銀行券)を発行できる日本で唯一の銀行である。

イ. 個人を相手に預金の受け入れをおこなわない。

ウ. 税金など政府のお金の出し入れをおこなう。

エ. 日本の中央銀行であり本店は大阪にある。

問10. 下線⑩について、世界恐慌よりも前に起きたできごととしてまちがっているものを、次のア～エの中から一つ選び記号で答えなさい。

ア. 米騒動      イ. 二・二六事件      ウ. ラジオ放送開始

エ. 全国水平社結成

2. 次のAとBの文章を読んで、各設問に答えなさい。

A. 5月の連休中、①北アルプスは大勢の登山者でにぎわっていた。しかし、<sup>かみ</sup>上高地から<sup>からまきわ</sup>湊沢まで約7時間かけて歩いて、紙の地図を見ていた登山者は民間の登山地図を使っていた二人だけ。<sup>きたほたかだげ</sup>北穂高岳に登っても、やはり地図を広げている登山者は一人もいなかった。

かつて、( ② ) 院の地形図は登山者にとって<sup>ひつじょうひん</sup>必需品だった。しかし、大学の山岳部やワンダーフォーゲル部など組織化された登山者は減っており、みんな紙地図を見る場面はめずらしくなっている。さらに、スマートフォンの普及が紙地図の減少に追い打ちをかける。世界中の地図が見られ、③全地球測位システム機能で現在地も分かるためだ。

紙地図の売り上げは、<sup>よ</sup>世相も反映してきた。④バブル経済のころは不動産需要からか、⑤埼玉県の「浦和」や東京都の「八王子」など首都圏が上位を独占。阪神・淡路大震災が起きた後の1995年度は「神戸首部」がトップとなった。ただ、やはり山岳関係の人气が高く、北アルプスの「穂高岳」が1位の年が多い。昨年度もそうだったが、販売数は1921枚で、前年度の3353枚から4割減った。

(2017年6月7日 朝日新聞より一部表現をかえています)

問1. 下線①について、北アルプスの正式な名称を、次のア～エの中から一つ選び記号で答えなさい。

ア. 赤石山脈    イ. 木曾山脈    ウ. 飛騨山脈    エ. 越後山脈

問2. 空らん( ② )について、空らんに適切な役所名を、漢字四字で答えなさい。

問3. 下線③について、全地球測位システムの略称を、次のア～エの中から一つ選び記号で答えなさい。

ア. LED    イ. NGO    ウ. GNP    エ. GPS

問4. 下線④について、このころのようすとしてまちがっている文章を、次のア～エの中から一つ選び記号で答えなさい。

ア. 土地や株式にお金的大量に投じられた。

イ. 円安が進み輸入量が増えた。

ウ. 大企業が多くの大学生を採用した。

エ. 崩壊すると銀行は不良債権処理に苦しんだ。

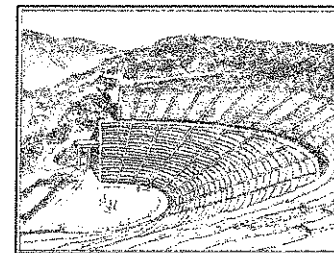
問5. 下線⑤について、当時これらの地域では、都心部に通勤する人たちのための住宅がたくさん建設され人口が増えました。こうした住宅地を何と言いますか。次の空らんに適切な言葉を、三字で答えなさい。

(       ) タウン

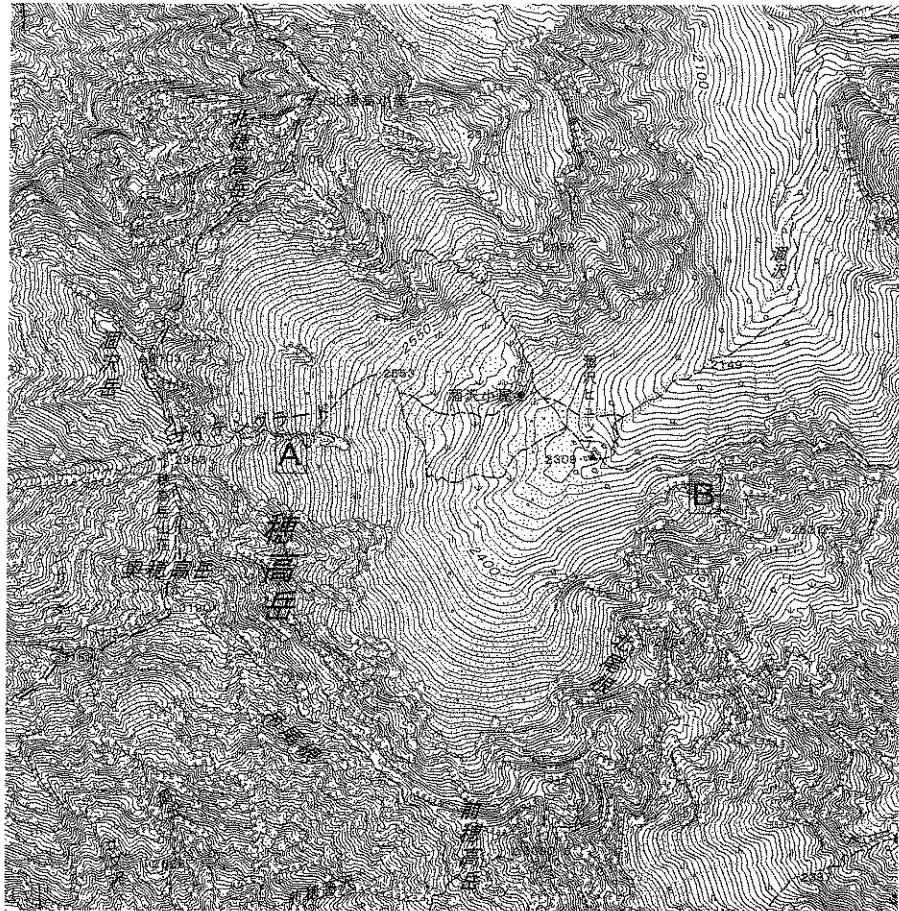
B. 行くほどにやがて湊沢の⑥圏谷(カール)が正面にひらけてきた。これは何と言おうか、岩と雪でできた広大なアンフィシアター(注)とでも言おうか。しかもその圏谷を取り囲む壁が、すべて3000メートル以上の岩山である。圏谷の底にあたるような場所を池ノ平と呼ぶ。池ノ平のやや小高いところに、崖を背にして、今夜の私たちの泊まり場である⑦湊沢小屋が立っていた。

湊沢小屋から、めざす穂高岳小屋間は660メートルの登りだが、山の頂に近いから傾斜はすこぶる急である。途中、⑧岩屋根の上でやや長い休息を取った。天気は次第に崩れて行く兆しだが、それでもまだ遠く雲の漂う中に八ヶ岳や蓼科山、それから( ⑨ )などを望むことができた。すぐ眼下の前穂高北尾根の斜面の紅葉がまことに美しい。

(『<sup>あかだきやう</sup>深田久弥選集百名山紀行』より一部表現をかえています)



注：アンフィシアター。古代ローマの円形劇場(闘技場)のこと。半円形の中心部分に舞台があり、その周囲を取り囲むようにひな壇式の観覧席があった。



(2万5千分の1地形図「穂高岳」より)

問6. 下線⑥について、圏谷（カール）と呼ばれる地形について正しい文章を、次のア～エの中から一つ選び記号で答えなさい。

- ア. 河川によって削られてできた階段状の地形のこと。
- イ. 氷河によって削られてできたお椀状の地形のこと。
- ウ. 火山の噴火によって山頂部分が崩れてできた地形のこと。
- エ. 山地と盆地の境界部に土砂が積もってできた地形のこと。

問7. 下線⑦について、地形図を見て涸沢小屋(●)から見える風景について正しい文章を、次のア～エの中から一つ選び記号で答えなさい。

- ア. 涸沢小屋より低い位置に涸沢ヒュッテ(▲)が建っているのが見える。
- イ. 涸沢小屋より高い位置に涸沢ヒュッテが建っているのが見える。
- ウ. 涸沢小屋から南西方向に涸沢ヒュッテは建っているのが見える。
- エ. 涸沢小屋からは涸沢ヒュッテを直接見ることはできない。

問8. 下線⑧について、作者たちが休息を取った場所は地形図中のA点あたりと思われます。この場所から地形図中のB点を見たとき、作者たちにはどのような風景が見えたでしょうか。次のア～エの中から一つ選び記号で答えなさい。

- ア. 針葉樹林    イ. 広葉樹林    ウ. 竹林    エ. 牧草地

問9. 空らん(⑨)について、空らんに適切な火山名(天明のききんの原因となった噴火を起こした火山)を、次のア～エの中から一つ選び記号で答えなさい。

- ア. 立山    イ. 富士山    ウ. 御嶽山    エ. 浅間山

問10. 地図を作成するためには測量が必要です。そのとき、山頂付近など見晴らしのよい地点を測量の基準としました。地形図中よりその場所を見つけ出し、地図記号で答えなさい。

3. 次の文章を読んで、各設問に答えなさい。

僕は震災で大きな被害を受けた東北地方のようすがずっと気になっていました。そこで、7月30・31日に実施された「石巻・女川スタディーツアー」に参加しました。震災が起こった直後は①テレビや新聞、インターネットなどで各地の被災状況が報じられていましたが、最近はあまり報じられていません。6年たった今、どのように復興が進んでいるのか自分の目で確かめたかったのです。

初日に訪れた宮城県石巻市の大川小学校は、津波によって多くの小学生と先生が亡くなった場所です。学校の責任を問う②裁判が今もおこなわれているとニュースなどを見ていたので、どんな場所かは知っているつもりでした。しかし、実際に横倒しになっている渡り廊下や鉄筋がむき出しになっているコンクリートを見て、それらを押し倒した津波の力やその場にいた人たちのことを想像すると僕はとても怖くなりました。地震が起こったのは( ③ )月なので、寒さとも戦わなければならなかった住民の方々を思うと、胸が詰まりました。宿舎に向かうバスの窓の外を眺め、物思いにふけていると、いくつもの山が切り崩されていることに気が付きました。ガイドの方は、「町の再建のために必要な土をとっているんだよ。あそこにも昔は山があったんだけどね。」と寂しそうに遠くを見つめながら話してくれて、僕もなんだか切ない気持ちになりました。

2日目は石巻市のとなりにある女川町に行きました。女川町は町の約8割の建物が津波の被害を受け、④人口が大幅に減少した場所だと聞いていました。復旧した女川駅に着くと、美しい海の景色を背景に新しい商業施設が建ち並んでいてびっくりしました。この地域にくわしい方の話によると、女川町の人々は海と共に生きるため「海をさえぎる防潮堤はつくらない」「津波が来ても命は守れるよう低地に商業施設をつくり、住宅は高台につくる」などを盛り込んだ計画をいち早く立てたそうです。さらに⑤町長を始め若い人たちが計画に携わったことが、復興の早さを後押ししているとのことでした。

しかし、⑥阪神・淡路大震災のときもそうだったように、東日本大震災もほとんどの被災地はまだまだ復興にはほど遠い状況です。そうした中で、地元の皆さんは復興に向けて歩んでいますが、政府が設置した⑦復興庁は2020年度末までに廃止されるそうです。こうした状況に危機感を感じました。今回、多くの問題点に気づくことができたのも、自らの目で被災地を見ることができたことが大きかったと思います。「想像以上の津波の高さ」「復興のために変わっていく町並み」「現地で働く人々の姿」など、1泊2日でも多くのことを考えるきっかけになりました。皆さんもぜひ現場に足を運んでみてほしいです。

問1. 下線①について、多くの情報から正しいものを読み取る力を、次のア～エの中から一つ選び記号で答えなさい。

ア. ノーマライゼーション    イ. ソーシャルメディア

ウ. メディアリテラシー    エ. ユニバーサルデザイン

問2. 下線②について、裁判の流れとして正しいものを、次のア～エの中から一つ選び記号で答えなさい。

ア. 家庭裁判所 — 弾劾裁判所 — 高等裁判所

イ. 家庭裁判所 — 民事裁判所 — 高等裁判所

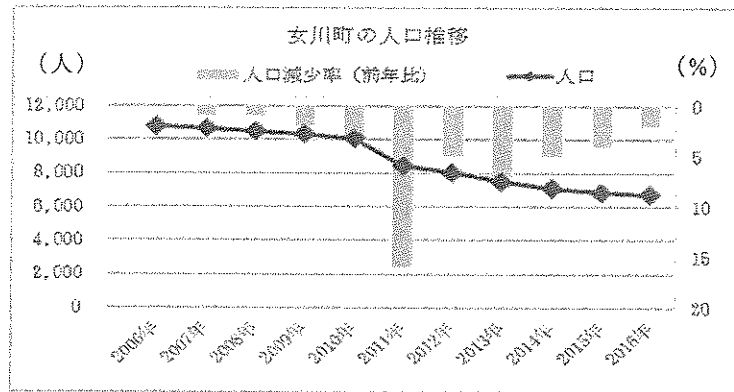
ウ. 地方裁判所 — 刑事裁判所 — 最高裁判所

エ. 地方裁判所 — 高等裁判所 — 最高裁判所

問3. 空らん( ③ )について、空らんに適切な数字を答えなさい。

問4. 下線④について、(1)と(2)の設問に答えなさい。

(1) 次のグラフは、女川町の人口推移を示したものです。このグラフから読み取れることとして正しい文章を、次のア～エの中から一つ選び記号で答えなさい。



- ア. 東日本大震災があった年の人口減少率は約 16%であった。
- イ. 女川町の人口減少率は毎年高くなっている。
- ウ. 女川町の人口は約 2000 人にまで減少した。
- エ. 女川町の現在の人口は約 12000 人である。

(2) 人口減少が引き起こす影響としてまちがっている文章を、次のア～エの中から一つ選び記号で答えなさい。

- ア. 道路の維持や管理が行き届く。
- イ. 地域のお祭りができなくなる。
- ウ. 電車やバスが不便になる。
- エ. 使われていない家や農地が増える。

問 5. 下線⑤について、(1) と (2) の設問に答えなさい。

(1) 町長を選挙で選ぶことができる年齢は何歳からか、次のア～エの中から一つ選び記号で答えなさい。

- ア. 16 歳    イ. 18 歳    ウ. 20 歳    エ. 25 歳

(2) 町長のもつ権限として正しいものを、次のア～エの中から一つ選び記号で答えなさい。

- ア. 条約の承認権    イ. 知事の任命権    ウ. 予算案の提出権
- エ. 国政調査権

問 6. 下線⑥について、阪神・淡路大震災よりも前に起きたできごととして正しいものを、次のア～エの中から一つ選び記号で答えなさい。

- ア. 東京スカイツリー完成    イ. 消費税の導入    ウ. 郵便局の民営化
- エ. 裁判員裁判の開始

問 7. 下線⑦について、復興庁以外に現在設置されている庁としてまちがっているものを、次のア～エの中から一つ選び記号で答えなさい。

- ア. 宮内庁    イ. 気象庁    ウ. 消費者庁    エ. 防衛庁

問 8. 本文の内容として、正しい文章を、次のア～エの中から一つ選び記号で答えなさい。

- ア. 石巻市では街の再建のために山が削られた場所がある。
- イ. 大川小学校の被災した校舎はすべて撤去された。
- ウ. 女川町では低地に住宅、高台に商業施設を再建した。
- エ. 女川町の復興に地元の若者は関わるできなかった。

# 社会解答用紙

1

採点欄

問1	問2	問3
問4	問5	問6
問7	問8	問9
問10		

点
---

2

問1	問2	問3
	院	
問4	問5	問6
	タウン	
問7	問8	問9
問10		

点
---

3

問1	問2	問3
問4 (1)	問4 (2)	問5 (1)
問5 (2)	問6	問7
問8		

点
---

受験番号	氏名

評点