

社 会

【注 意】

1. 開始の合図があるまで開けないこと。
2. 問題は1 ページから 12 ページまでに印刷してあります。
開けたらすぐにページを確かめること。
3. 答えはすべて解答用紙に記入すること。下書きは問題用紙
の余白を利用すること。
4. 試験終了後は、まず解答用紙を回収し、そのあと問題用紙
も回収しますが、問題用紙には名前を書く必要はありません。

1. 次のA～Hの文章を読んで、各設問に答えなさい。

A. 私の銅像は品川区の公園に立っています。明治10年にアメリカから来日した際、横浜から新橋へ向かって汽車にのっている途中に①貝塚を発見しました。その後、その貝塚では土器や動物の骨などが発掘されました。

B. 私の銅像は^{かめいど}亀戸天神社の^{けいだい}境内に立っています。私は貴族・政治家として天皇のそばで政治をまかされました。しかし②藤原氏によって(③)に追放され、今では「学問の神様」として各地にまつられています。

C. 私の銅像は^{つぎじ}築地本願寺に立っています。私は奈良時代から信仰されている仏教の宗派と対立しながら、④鎌倉時代に浄土真宗をひらき、^{あみだぶつ}阿弥陀仏を信じれば仏になることができると教えをひろめました。

D. ⑤私の銅像は^{ゆうらくちやう}有楽町の旧東京都庁舎に立っています。私は室町時代に武蔵一帯を支配していた^{おうぎがやつ}扇谷上杉氏の部下として江戸城を築城しました。その後、江戸城は徳川氏の居城として、江戸幕府の中心となりました。

E. 私の銅像は港区の^{せんがくじ}泉岳寺に立っています。私は⑥忠臣蔵で知られる^{あこころうし}赤穂浪士の一人です。忠臣蔵の話は歌舞伎の演目として町人のあいだで人気となり、今も、赤穂浪士47人の墓には多くの人がおとずれます。

F. ⑦私たち3人の銅像は国会議事堂内の中央広間に立っています。憲法を制定したり、国会をひらくための運動をおこすなど、議会政治の基礎をつくったことがみとめられたのです。

G. 私の銅像は^{かすみ}霞が^{せき}関にある外務省の敷地内に立っています。私は明治初期に⑧外務大臣を担当し、江戸時代に結ばれた不平等条約の改正につとめ、治外法権の廃止を成功させました。

H. 私の銅像は皇居近くにある北の丸公園に立っています。私は戦前に外交官としてアメリカやイギリスへとわたり、⑨戦後には内閣総理大臣を約8年つとめ、アメリカとの外交交渉をかさねて日本の国際社会復帰に努力しました。

問1. 下線①について、Aの人物が発見した貝塚を、漢字二字で答えなさい。

問2. 下線②について、藤原氏について正しい文章を、次のア～エの中から一つ選び記号で答えなさい。

ア. 中大兄皇子は藤原氏の先祖である。

イ. 藤原道長は三人のむすめを天皇と結婚させた。

ウ. 藤原頼通は平泉に中尊寺金色堂をたてた。

エ. 勢力をつよめた藤原氏は武士集団をつくった。

問3. 空らん(③)について、空らんに適切な語句を、次のア～エの中から一つ選び記号で答えなさい。

ア. 多賀城 イ. 防人 ウ. 大宰府 エ. 大輪田泊

問4. 下線④について、この時代にひらかれた仏教としてまちがっているものを、次のア～エの中から一つ選び記号で答えなさい。

ア. 時宗 イ. 曹洞宗 ウ. 日蓮宗 エ. 天台宗

問5. 下線⑤について、「私」の名前を、次のア～エの中から一つ選び記号で答えなさい。

ア. 伊達政宗 イ. 太田道灌 ウ. 長宗我部元親 エ. 今川義元

問6. 下線⑥について、忠臣蔵の事件がおきた元禄期のできごととして正しい文章を、次のア～エの中から一つ選び記号で答えなさい。

ア. 葛飾北斎の浮世絵が町人の人気をあげた。

イ. 徳川綱吉が生類憐れみの令を出した。

ウ. 田沼意次が将軍の側用人となった。

エ. 大塩平八郎が大坂で反乱をおこした。

問7. 下線⑦について、まちがっている文章を、次のア～エの中から一つ選び記号で答えなさい。

ア. 内閣制度がつくられ、伊藤博文が初代内閣総理大臣となった。

イ. 大隈重信は政治だけでなく教育にも力をいれ、大学を創設した。

ウ. 大久保利通は士族をあげて、西南戦争をおこした。

エ. 国会開設がきまると、板垣退助は自由党を結成した。

問8. 下線⑧について、明治時代の外交について正しい文章を、次のア～エの中から一つ選び記号で答えなさい。

ア. 勝海舟はヨーロッパから帰国して、征韓論を主張した。

イ. ノルマントン号事件は、条約改正に対する国民の不満を高めた。

ウ. 日清戦争の結果、清から賠償金はえられなかった。

エ. 小村寿太郎は中国とのあいだで、関税自主権の回復をきめた。

問9. 下線⑨について、戦後の日本について正しい文章を、次のア～エの中から一つ選び記号で答えなさい。

ア. 朝鮮戦争の影響で景気が悪くなった。

イ. ソ連との国交が回復し平和条約をむすんだ。

ウ. 小笠原諸島がイギリスから日本に返還された。

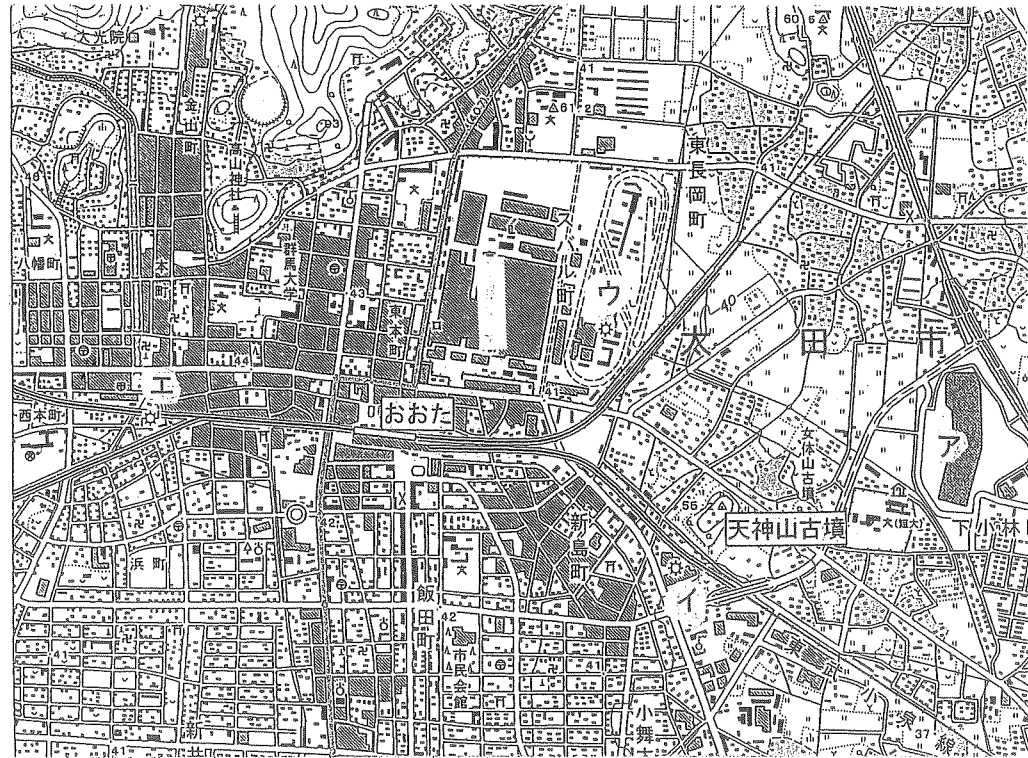
エ. 中国と国交が回復しパンダがおくられた。

問10. 文章GとHにあてはまる人名の組みあわせとして正しいものを、次のア～エの中から一つ選び記号で答えなさい。

ア. G－陸奥宗光 H－吉田茂 イ. G－福沢諭吉 H－池田勇人

ウ. G－陸奥宗光 H－池田勇人 エ. G－福沢諭吉 H－吉田茂

2. 次の地形図と文章を読んで、各設問に答えなさい。



(国土地理院発行 2万5千分の1地形図「足利南部」より)

TDU中学校のはなこさんは、夏休みを利用して①栃木県足利市と群馬県太田市をおとずれました。以下はその時の日記です。

まずは足利に行き、足利氏の屋敷だった場所に建てられた鑊阿寺や室町時代にヨーロッパにまで紹介されたという足利学校を見学した。いずれも敷地は堀や土塁でかこまれていて、授業でおそった中世武士の館と同じだと思った。それから落ちついた雰囲気のある商店街にある施設で、②伝統産業についての展示を見学した。

施設を出て町の南側を流れる③渡良瀬川をわたったところにある駅に向かい、足利からは南西方向にある次の目的地、太田行きの電車にのった。駅につく少し手前で線路は高架になり、④右手に大きな工場がみえた。駅周辺の印象は足利とはことなり、道路を大型トラックが行きかい、また⑤「スバル町」という住所がみられるなど、まさに「クルマの町」であることが実感された。駅前のショッピ

ングセンターに入ると、日本語のほかに⑥聞きなれない外国語での案内放送があり、店員さんにたずねると、ポルトガル語だと教えてくれた。

昼食後、家からもってきた⑦地形図(前ページのもの)をみながら、「天神山古墳」に行ってみた。現地の案内板によると、全長200メートルをこえる東日本最大の前方後円墳とのことであった。

最後の目的地である「生品神社」へはバスで向かった。新田義貞が鎌倉幕府打倒のため拳兵した場所だそうだ。今なら⑧ここから鎌倉までバスと電車で3時間くらいで行けるが、当時はどのくらいかかったのだろう。⑨田や畑がひろがる中にこんもりとした森がみえ、そこが神社であった。市街地の中にあつた足利氏の屋敷あととはずいぶんちがうな、と思った。

問1. 下線①について、このあたりの気候について正しい文章を、次のア～エの中から一つ選び記号で答えなさい。

ア. 海から近く冬でも温暖である。

イ. 冬の季節風の影響で雪が多くふる。

ウ. 内陸で夏と冬の気温の差が大きい。

エ. 偏西風の影響で年間を通して降水量が多い。

問2. 下線②について、となりの桐生市とともに知られているこの地域の伝統産業を、次のア～エの中から一つ選び記号で答えなさい。

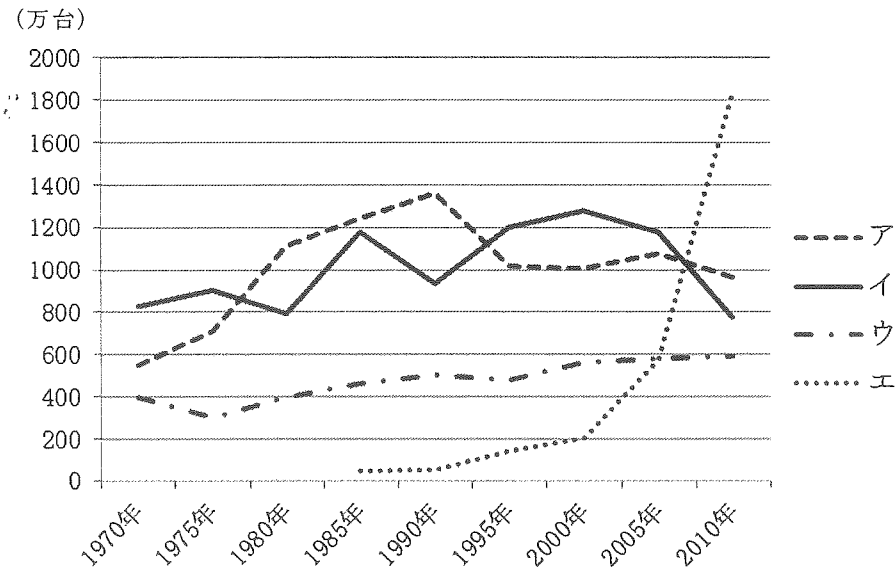
ア. 絹織物 イ. 陶磁器 ウ. 鉄製品 エ. 和紙

問3. 下線③について、この川の上流でかつて採掘されていたものを、次のア～エの中から一つ選び記号で答えなさい。

ア. 石油 イ. 石炭 ウ. 鉄 エ. 銅

問4. 下線④について、この工場を、地形図中のア～エの中から一つ選び記号で答えなさい。

問5. 下線⑤について、下図は、現在自動車の生産がさかんな四か国について、その生産台数の推移をしめたものです。日本をあらわすグラフを、ア～エの中から一つ選び記号で答えなさい。



(『日本国勢図絵』より作成)

問6. 下線⑥について、このあたりには工場働く外国人とその家族が多く居住しています。この人たちの出身地としてもっとも多い地域を、次のア～エの中から一つ選び記号で答えなさい。

ア. ブラジルやペルーなど中南米地域

イ. イギリスやドイツなど北ヨーロッパ地域

ウ. 中国や韓国など東アジア地域

エ. エジプトやイラクなど中東地域

問7. 下線⑦について、(1)と(2)の設問に答えなさい。

(1)「おおた」駅から「天神山古墳」まで、図上では5cmでした。実際の距離は何mですか。

(2)「天神山古墳」で一番高いところに設置されているものを、漢字で答えなさい。

問8. 下線⑧について、太田から鎌倉までの正しい直線距離を、次のア～エの中から一つ選び記号で答えなさい。

ア. 約30km イ. 約100km ウ. 約500km エ. 約800km

問9. 下線⑨について、はなこさんがこのあたりの土地利用をあとで調べてみると、ちょうど神社より北側は畑、南側は田が分布していることがわかりました。このことからわかる神社付近の地形について正しい文章を、次のア～エの中から一つ選び記号で答えなさい。

ア. 谷のはばがひろがり始める扇頂にあたる。

イ. なだらかで水はけのよい扇中央にあたる。

ウ. 地下水が湧きだす扇端にあたる。

エ. 大きな川にそった低地にあたる。

3. 次の文章を読んで、各設問に答えなさい。

全国各地のスーパーや家電量販店などは、2014年4月1日の消費税増税を目前にして買い物客でにぎわっている。税率5%のうちに日用品や保存のきく食料品などをまとめ買いしたり、家電製品を駆けこみ購入したりする人たちだ。

消費税8%となる2014年度の家計の負担はふくらむ。

①負担増をやわらげようと、消費者は生活防衛をはかる。それに比べ、②税の効果的な使いみちを考え、③国の財政のかじ取りをまかされた現政権には、節約の発想も、やりくりの工夫もみられない。

(④) 首相は2013年10月の記者会見で消費税増税を表明し、国民に「歳出のむだは不断に削減していく」と約束した。ところが、実際にはかけ声だおれがつづいている。

昨年末にまとめた新年度予算の⑤政府案は、⑥公共事業費をはじめ、防衛、⑦農業関連などの主要な経費がそろって増額だった。予算規模は95兆円をこえている。

さらに、2014年になって⑧国会で成立させた2013年度補正予算は「だまし討ち」のようなことがおきた。政府の行政⑨改革推進会議が「むだ」と判定し、新年度予算からそぎ落とした事業の多くを復活させたのである。自らの身をけずって、えりを正すための改革もできていない。

法律に定めたとおりに⑩消費税率を引き上げ、財政の余裕度をもう一段高めることが、将来につけまわさず、次世代への責任をはたすうえでかかせない。だが、むだを見なおさず、自らの身をけずろうとしないまま現政権がそれを言いだしても、国民は納得しないだろう。

今、求められるのは消費税増税の二つの原点の再確認である。

まず社会保障を持続可能なものにすることだ。

(2014年3月30日 毎日新聞社説より一部表現をかえています)

問1. 下線①について、8%に増税したあと、消費者が負担をへらすためにおこなった工夫の例としてまちがっている文章を、次のア～エの中から一つ選び記号で答えなさい。

ア. 携帯電話の利用料金を見なおす。

イ. 高価な食材を買いだめする。

ウ. ポイントカードのポイントをためる。

エ. 電車やバスをなるべく利用する。

問2. 下線②について、おもな使いみちとしてまちがっているものを、次のア～エの中から一つ選び記号で答えなさい。

ア. 年金や介護などの社会保障 イ. 警察や消防などの公共サービス

ウ. 公園や道路などの公共施設 エ. 大学無償化などの教育費用

問3. 下線③について、現在の国の借金を国民一人あたりで計算した場合、もっとも近い金額を、次のア～エの中から一つ選び記号で答えなさい。

ア. 350万円 イ. 500万円 ウ. 650万円 エ. 800万円

問4. 空らん(④)について、空らんに適切な人名を、次のア～エの中から一つ選び記号で答えなさい。

ア. 石破茂 イ. 麻生太郎 ウ. 安倍晋三 エ. 菅義偉

問5. 下線⑤について、内閣がおこなう閣議の決定方法について正しいものを、次のア～エの中から一つ選び記号で答えなさい。

ア. 全員の賛成 イ. 4分の3以上の賛成 ウ. 3分の2以上の賛成

エ. 過半数の賛成

問6. 下線⑥について、景気対策として公共事業などの財政支出をふやす状況として正しいものを、次のア～エの中から一つ選び記号で答えなさい。

ア. 好景気やインフレのとき イ. 好景気やデフレのとき

ウ. 不景気やインフレのとき エ. 不景気やデフレのとき

問7. 下線⑦について、近年、農業生産者が加工、販売までをみずからおこなう方式が注目されています。このような新しい産業のあり方を次のようにあらわした場合、空らん適切な数字を答えなさい。

第()次産業

問8. 下線⑧について、法律案の審議について正しい文章を、次のア～エの中から一つ選び記号で答えなさい。

ア. 議員全員で審議をおこなう場として両院協議会がひらかれる。

イ. 専門的な審議をおこなう場として本会議がひらかれる。

ウ. 両院の議決がことなった場合に委員会がひらかれる。

エ. 議員以外の意見をきく場合に公聴会がひらかれる。

問9. 下線⑨について、政府がすすめている日本文化の海外進出をなんといいますか。空らん適切な語句を答えなさい。

() ジャパン

問10. 下線⑩について、2014年11月に政府は消費税率について重大な判断をし衆議院を解散しました。どのような決定をしたか、次のア～エの中から一つ選び記号で答えなさい。

ア. 消費税率を5%に引き下げることにした。

イ. 消費税率を8%のまま引き上げないことにした。

ウ. 消費税率の引き上げを18か月延期することにした。

エ. 消費税率を予定どおり2015年10月から引き上げることにした。

社会解答用紙

採点欄

1

問1	問2	問3
貝塚		
問4	問5	問6
問7	問8	問9
問10		

点

2

問1	問2	問3
問4	問5	問6
問7 (1)	問7 (2)	問8
m		
問9		

点

3

問1	問2	問3
問4	問5	問6
問7	問8	問9
問10	ジャパン	

点

受験番号	氏名

評点