

社 会

【注 意】

1. 開始の合図があるまで開けないこと。
2. 問題は1ページから13ページまでに印刷してあります。
開けたらすぐにページを確かめること。
3. 答えはすべて解答用紙に記入すること。下書きは問題用紙の余白を利用すること。
4. 試験終了後は、まず解答用紙を回収し、そのあと問題用紙も回収しますが、問題用紙には名前を書く必要はありません。

1. 次の文章を読んで、各設問に答えなさい。

おじいちゃん：おお、はやと。今年もいなか遊びにやってきましたね。

はやと：うん。だって今日、8月15日はおじいちゃんの誕生日じゃない。あと、実はおじいちゃんに歴史の宿題手伝ってもらいたくて。おじいちゃん、昔高校で日本の歴史を教えていたんでしょ。

おじいちゃん：そうだよ。でも、昔と今じゃ、教えている内容もずいぶんと変わってしまっているからな。

はやと：そうなの？

おじいちゃん：ああ。まず、①青森県に大きな縄文時代の遺跡があるだろう。あれはおじいちゃんが教えていたころは発掘がすすんでいなかったな。また、今年の2月、②今まで許可されなかった古墳の調査がはじめてできて、邪馬台国が近畿地方にあったと主張する人が期待をよせているね。あと、4世紀以降に中国や朝鮮から日本にやってきて技術や文化を伝えた人たちがいただろう。③彼らのことを昔は帰化人とよんでいたんだ。

はやと：へえー。そういえば、ちょっと前にニュースで歴史の教科書の内容が変わって聞いたよ。④聖徳太子はいなかったかもしれないとか。

おじいちゃん：教科書改訂の話だね。まあ前からお札のずから図柄となった聖徳太子の肖像画は、実は別人かもしれないと言われているし、⑤足利尊氏だと思われていた肖像画も今や「騎馬武者像」となっている。今回の改訂では⑥江戸幕府が鎖国をしていたかを考える教科書もでるらしい。

はやと：どうしてそうなるのかなあ。

おじいちゃん：研究が進んで、今までの考え方が見直されたり、新しい発見があったりするからね。あとは歴史認識についての問題も関係するかもな。

はやと：歴史認識の問題って？

おじいちゃん：たとえば、⑦近代以降の中国や朝鮮と日本の関係について、歴史の理解に差があることを指すんだよ。日本は⑧太平洋戦争で周辺諸国に大きな被害をあたえたけど、行為そのものや被害の大きさなんかについて理解している内容がちがうんだ。だから周辺諸国、さらに国際社会は、日本が戦争についてどのように責任を感じ、それを日本の首相がどのように発言するのか、また⑨戦後の歩みの中でどのように発言が変化しているか、注目しているんだよ。はやともよく考えようね。

はやと：わかったよ。ところでおじいちゃん、今日で何歳になったの？

おじいちゃん：⑩おじいちゃんは太平洋戦争が終わったときに5歳だったんだよ。今年が2013年、さあ計算してごらん。

問1. 下線①について、この遺跡を、次のア～エの中から一つ選び記号で答えなさい。

ア. 登呂遺跡 イ. 三内丸山遺跡 ウ. 吉野ケ里遺跡

エ. 岩宿遺跡

問2. 下線②について、奈良県桜井市にあり、卑弥呼の墓とも考えられている前方後円墳を、次のア～エの中から一つ選び記号で答えなさい。

ア. 箸墓古墳 イ. 稲荷山古墳 ウ. 大山古墳 エ. 五色塚古墳

問3. 下線③について、帰化人にあてはまる現在の用語を、漢字三字で答えなさい。

問4. 下線④について、この人物が生きていたとされる時代のようにすとして正しい文章を、次のア～エの中から一つ選び記号で答えなさい。

ア. 蘇我氏や安倍氏など有力な豪族が勢力を争っていた。

イ. 冠位十二階を定めて朝廷の役人の心がまえをしめした。

ウ. 中国を統一した隋に小野妹子らの使節を派遣した。

エ. 日本で最初の仏教文化となる白鳳文化がおこった。

問5. 下線⑤について、この人物に関係するできごとについて、おこった順番にならべたとき三番目となる文章を、次のア～エの中から一つ選び記号で答えなさい。

ア. 足利尊氏が征夷大將軍に任命された。

イ. 足利尊氏が政権を取り戻そうとする後醍醐天皇に協力した。

ウ. 後醍醐天皇が建武の新政をはじめた。

エ. 後醍醐天皇が吉野に逃れて朝廷をひらいた。

問6. 下線⑥について、これは長崎の出島以外でもさまざまな民族の人と交易していたことが根拠になっています。江戸幕府が交易していた相手と場所の組みあわせとしてまちがっているものを、次のア～エの中から一つ選び記号で答えなさい。

ア. アイヌー松前 イ. 中国ー長崎 ウ. 朝鮮ー対馬

エ. 琉球ー平戸

問7. 下線⑦について、この関係について正しい文章を、次のア～エの中から一つ選び記号で答えなさい。

ア. 日清戦争により、朝鮮は清の植民地となった。

イ. 中国に二十一カ条の要求をおこない、要求の大部分を認めさせた。

ウ. 柳条湖事件をきっかけに、日本で五・四運動がおこった。

エ. 日中戦争が始まると、国際連盟からリットン調査団が派遣された。

問8. 下線⑧について、この時期の日本国内のようすとしてまちがっている文章を、次のア～エの中から一つ選び記号で答えなさい。

ア. 国家総動員法によって政府が自由に物資や人を集めることができた。

イ. 食料や衣類などが自由に買えず配給制となった。

ウ. 多くの政党が結成され、国民に戦争への協力を求めた。

エ. 敵国の言葉として英語やアルファベットの使用が禁止された。

問9. 下線⑨について、日本の戦後の歩みについて正しい文章を、次のア～エの中から一つ選び記号で答えなさい。

ア. 終戦直後、領土は本州・北海道・九州・四国・沖縄に限定された。

イ. すばやい経済復興のために財閥が維持された。

ウ. 日米安全保障条約に基づき日本は独立した。

エ. ソ連と国交を回復した年、国際連合に加盟した。

問10. 下線⑩について、おじいちゃんの年齢を答えなさい。

2. 次の地形図と文章を読み、各設問に答えなさい。

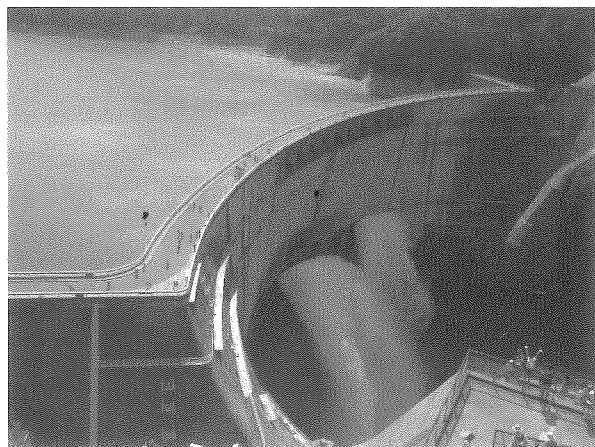
富山県は、①立山連峰をはじめとする 3000 メートル級の山岳地帯が平野部のすくうしろにせまっています。年間を通じて降水量が多く、とくに冬にはたくさんの雪が降ります。春から夏にかけて、豊富な雪どけ水は②神通川や常願寺川などの日本有数の急流河川となって③富山平野をうるおし、人々の暮らしをささえてきました。

20 世紀に入り日本の工業化が本格化すると、この豊富な水資源を発電に利用する計画がたてられました。とくに県東部を流れる黒部川は、水力発電所建設に非常に適した地形として大正時代より注目されていました。「日本の十大発明家」として有名な④高峰譲吉博士はこの地の電源開発の父としても知られています。しかし、あまりにけわしい地形であるため、発電所建設は難工事の連続でした。

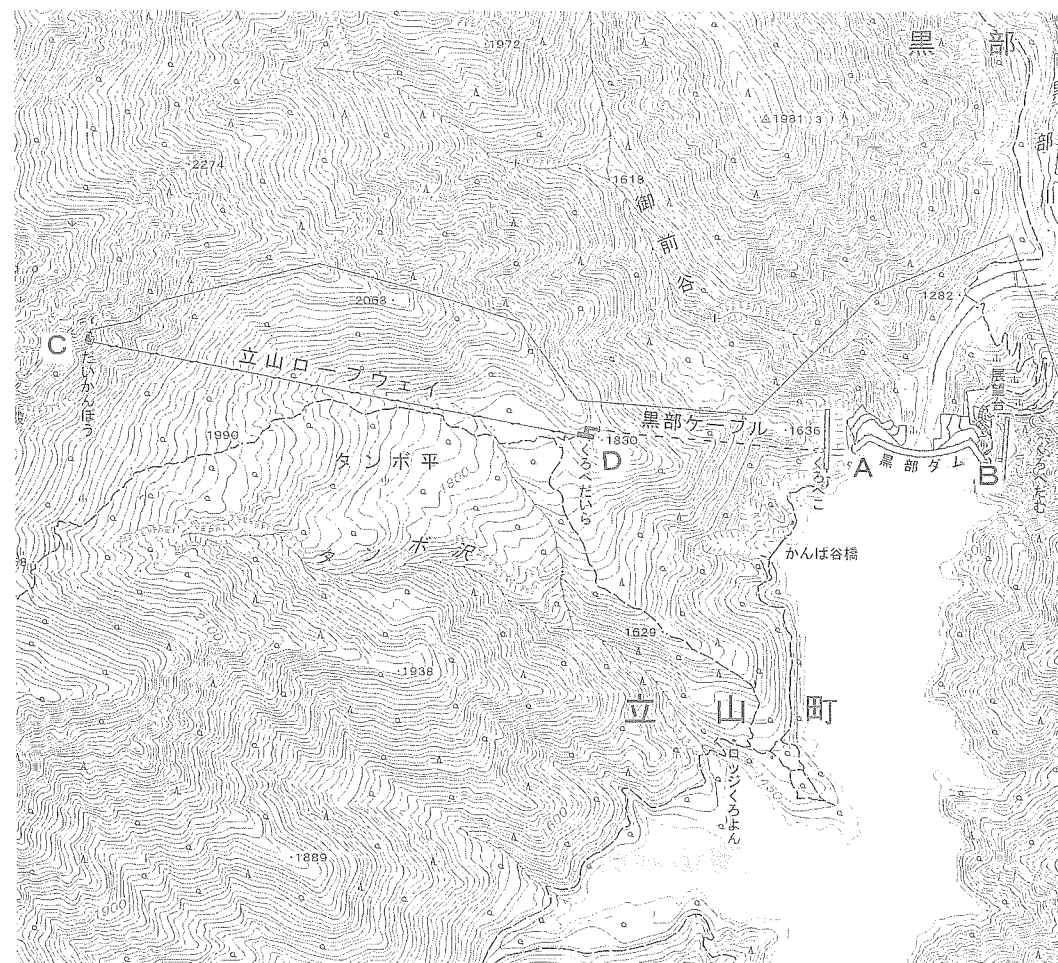
第二次世界大戦後、日本経済が復興するにつれ、とくに関西圏では深刻な電力不足にみまわれるようになり、関西電力は 1956 年から黒部ダム建設工事を開始しました。工事はダム建設現場に資材を運びこむため、北アルプスの山腹をつらぬくトンネルを掘ることからはじまりましたが、岩盤から大量の地下水が噴出するなど作業は困難をきわめました。

1963 年、のべ 1000 万人の労働力と 7 年の歳月をかけて、高さ 186 メートル（日本一）、総貯水量約 2 億立方メートル、年間発電量 10 億キロワット時（一般家庭の約 30 万世帯分の電力）の⑤日本最大級のアーチ式ダムが完成しました。黒部などの電源地帯が近く電力を確保しやすい富山県には、さまざまな産業が成立し、⑥北陸地方随一の工業県となっています。

1971 年には、富山県の立山と長野県の扇沢を結ぶ⑦立山黒部アルペンルートが開通し、黒部ダムには年間 100 万人もの観光客が訪れるようになっています。



(観光客でにぎわう夏の黒部ダム 2013 年 8 月撮影)



(国土地理院発行 2 万 5 千分の 1 地形図「黒部湖」より)

問 1. 下線①について、2012 年、立山連峰の雄山、剣岳付近で、現在の日本列島には存在しないとされていた自然現象が確認されました。それは何ですか。漢字二字で答えなさい。

問 2. 下線②について、(1) と (2) の設問に答えなさい。

(1) 神通川流域で発生した公害病を、次のア～エの中から一つ選び記号で答えなさい。

ア. スモン病 イ. イタイイタイ病 ウ. 水俣病

エ. 第2水俣病

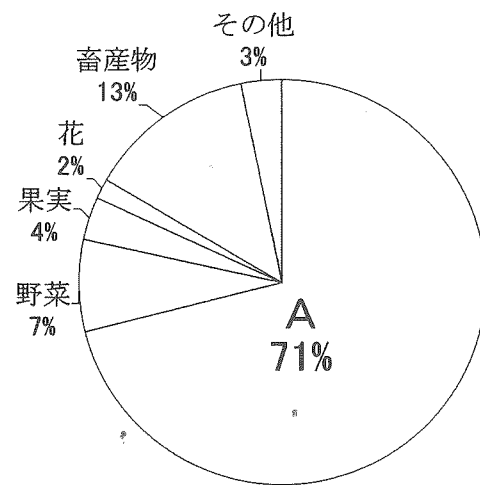
(2) 常願寺川は延長 56 キロメートルに対して標高差が 2500 メートル以上もある急流河川です。「日本の三大急流」とよばれている河川は、最上川、球磨川ともう一つは何ですか。次のア～エの中から一つ選び記号で答えなさい。

ア. 木曾川 イ. 大井川 ウ. 富士川 エ. 多摩川

問3. 下線③について、(1) と (2) の設問に答えなさい。

(1) 以下のグラフは富山県の農業産出額の割合を示したものです。図中のAの農作物を、次のア～エの中から一つ選び記号で答えなさい。

富山県の農業産出額 (%)



(富山県ホームページ「とやま統計ワールド」より)

ア. 小麦 イ. 米 ウ. 大豆 エ. てんさい

(2) 富山県西部の砺波平野で、(A) の農作物の裏作として栽培がさかんなものを、次のア～エの中から一つ選び記号で答えなさい。

ア. さつまいも イ. こんにゃくいも ウ. グリーンアスパラ

エ. チューリップ

問4. 下線④について、(1) と (2) の設問に答えなさい。

(1) 高峰譲吉はタカチアスターゼ (胃腸薬の原料) を発明し、「日本の十大発明家」の一人とされています。日本人の発明ではないものを、次のア～エの中から一つ選び記号で答えなさい。

ア. 養殖真珠 イ. ^{ニスイー}NE式写真電送機

ウ. ダイナマイト エ. グルタミン酸ナトリウム

(2) 高峰は黒部川の電力を使用して、電気を大量に必要とする工業製品の生産を計画していました。その製品を、次のア～エの中から一つ選び記号で答えなさい。

ア. アルミニウム イ. セメント ウ. プラスチック

エ. ナイロン

問5. 下線⑤について、地形図にみられる黒部ダム (A点からB点の間) の長さを、次のア～エの中から一つ選び記号で答えなさい。

ア. 100メートル イ. 250メートル ウ. 500メートル

エ. 1000メートル

問6. 下線⑥について、江戸時代から独特の販売方法で全国に知られ、現在でも富山県の人口一人あたりの生産額が全国第一位となっている産業を、次のア～エの中から一つ選び記号で答えなさい。

ア. 製紙業 イ. 製糸業 ウ. 製薬業 エ. 製陶業

問7. 下線⑦について、地形図中の「だいかんほう駅」(C点)と「くろべだいら駅」(D点)の標高差はおよそ何メートルありますか。100メートルの単位で答えなさい。

3. 次の文章を読んで、各設問に答えなさい。

何のための話しあいか、忘れてしまったのではないか。

①警察の捜査や裁判のあり方を改革する審議会で、法務省が素案をしめした。法務・検察当局が重い腰を上げたのは、3年前に発覚した大阪地検の不祥事がきっかけだ。

厚生労働省局長の村木厚子さんが②冤罪に巻きこまれた。刑事司法がかかえる問題をあぶり出す事件だった。

冤罪を二度とおこさない。それが③司法制度改革の使命だったはずだ。

ところが可視化にぬけ道をもうける一方で、電話などの通信傍受の対象をひろげるといふ。またあらたに、生の会話の傍受や司法取引などの導入ももりこんだ。いずれも賛否両論あって導入がひかえられてきた手法だ。

可視化は捜査当局の足かせになりうるので、ある程度やるかわりに捜査の手段をひろげさせろ、というのだ。

法務省は④国会に法律案を提出したい考えだが、これでは国民の広い支持はえられまい。原点から出直す必要がある。

議論で発言力をもつのは、法務・検察、警察、日本(⑤)連合会、⑥最高裁判所である。それぞれの立場で考えや利益はちがう。

その中で多様な手法を一括してあつかえば、各項目の賛否が取引材料にされかねない。しかもあげられた項目は、どれも⑦人権やプライバシーとぶつかりあい、市民生活への影響が大きい。

(2013年6月17日朝日新聞社説より、一部表現をかえています)

問1. 下線①について、(1)～(3)の設問に答えなさい。

(1) 警察に逮捕された人をさす言葉を、次のア～エの中から一つ選び記号で答えなさい。

ア. 被疑者 イ. 被告人 ウ. 被告 エ. 原告

(2) 裁判の流れとして正しい文章を、次のア～エの中から一つ選び記号で答えなさい。

ア. 裁判を公正におこなうために裁判を三回受けることができる。

イ. 一審の判決に対し裁判のやり直しを求めることを上告という。

ウ. 高等裁判所は東京にのみ置かれている。

エ. 一審の裁判は必ず地方裁判所でおこなわれる。

(3) 裁判官の独立の説明として正しい文章を、次のア～エの中から一つ選び記号で答えなさい。

ア. すべて裁判官は良心にのみ拘束される。

イ. すべて裁判官は憲法と法律にのみ拘束される。

ウ. すべて裁判官は裁判所の規則にのみ拘束される。

エ. すべて裁判官は過去の判例にのみ拘束される。

問2. 下線②について、冤罪とは何か、かんたんに説明しなさい。

問3. 下線③について、(1)と(2)の設問に答えなさい。

(1) 司法制度改革の説明として正しい文章を、次のア～エの中から一つ選び記号で答えなさい。

ア. 死刑制度を廃止した。

イ. 裁判迅速化法を制定した。

ウ. 外国人の裁判官を採用した。

エ. 裁判所の数をふやした。

(2) 裁判員制度の説明として正しい文章を、次のア～エの中から一つ選び記号で答えなさい。

ア. 裁判員は国民から選挙で選ばれる。

イ. 裁判員は重大な犯罪をあつかう刑事裁判に参加する。

ウ. 裁判員のみで有罪か無罪かを決定する。

エ. 裁判員のみで刑罰の内容を決定する。

問4. 下線④について、2013年秋の臨時国会で成立した特定秘密保護法により、制限される可能性がある権利を、次のア～エの中から一つ選び記号で答えなさい。

ア. 団結する権利 イ. 差別されない権利 ウ. 知る権利

エ. 政治に参加する権利

問5. 空らん(⑤)について、空らんに適切な語句を、次のア～エの中から一つ選び記号で答えなさい。

ア. 税理士 イ. 行政書士 ウ. 公認会計士 エ. 弁護士

問6. 下線⑥について、2013年9月に最高裁判所が出した決定の内容として正しい文章を、次のア～エの中から一つ選び記号で答えなさい。

ア. 自衛隊の海外派遣を許可した。

イ. 一票の格差による選挙のやり直しを指示した。

ウ. 新しい原子力発電所の建設を認可した。

エ. 婚外子差別につながる法律を禁止した。

問7. 下線⑦について、次の憲法条文の空らんに入る適切な語句を、次のア～エの中から一つ選び記号で答えなさい。

第12条

「自由および権利は常に（ ）のためにこれを利用する責任を負う。」

ア. 公共の福祉 イ. 日本国民 ウ. 法の下での平等

エ. 全体の奉仕者