

1

次の先生と生徒の会話を読み、以下の問いに答えなさい。

先生：今日は皆さんが夏休みにどこに行ったのか、それぞれ発表してもらいます。

A君：祖父母の家がある近江八幡おうみはちまんに行きました。①日本一大きな湖はすごかったです。

先生：A君の行った近江八幡の「近江」は実は昔の国名です。「近江」は今のA滋賀県に当てはまります。もしかすると、皆さんが出かけた場所や物にも昔の国名がついた物があるかもしれませんね。

Bさん：私は讃岐うどんを食べにB香川県まで行きましたが、「讃岐」も昔の国名ですか。

先生：まさにその通りです。四国には他にも愛媛県えひめでたくさん収穫される②伊予いよかんの「伊予」や、徳島県とくしまで実施されている阿波踊りあわおどの「阿波」など、昔の国名がついたものがたくさんありますよ。

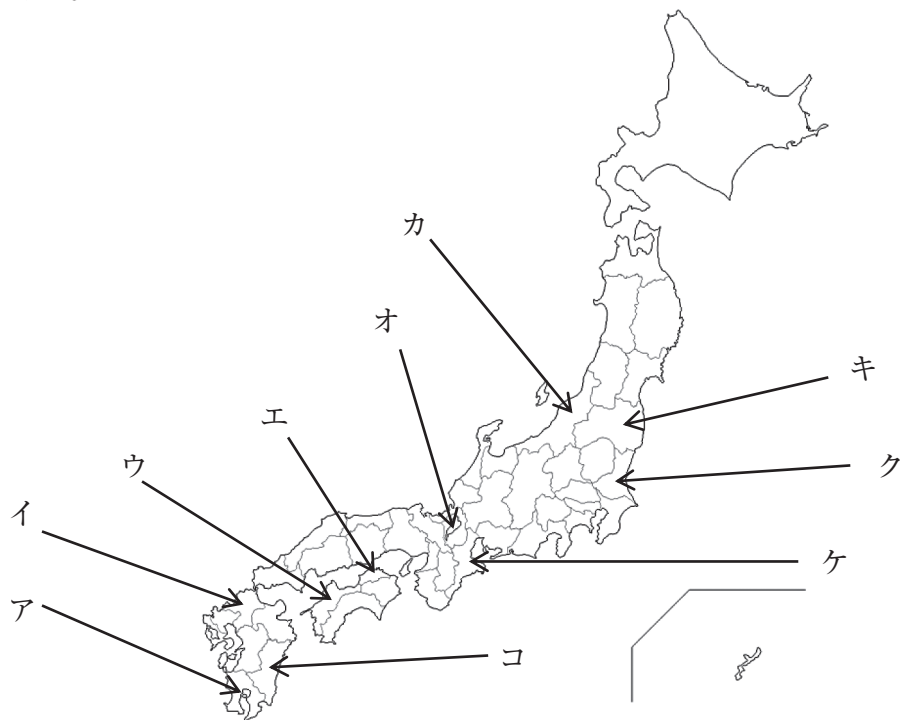
C君：私はC新潟県に行きましたが、平野の名前に越後平野えちごとありました。

先生：「越後」も昔の国名です。ちなみに、新潟県を流れる日本一長い川である【 】の名前にも昔の国名が入っていますね。

D君：私は鹿児島県かごしまに行って、たくさんさつまいもを食べました。「さつま（薩摩）さつま」も昔の国名ですね。

先生：その通りです。さつまいもは桜島さくらじまが噴火して③火山灰が積もった場所でもたくさん栽培されています。皆さんが経験したように、本当にたくさんの地名や物に昔の国名がついています。5月にD三重県で実施された④伊勢志摩サミットいせしまの「伊勢」と「志摩」も昔の国名ですので、みなさんもこれからのニュースや地名に注意して見ると、面白い発見ができるかもしれません。

問1 文中の二重下線部A～Dの位置を次の地図中のア～コの中から選び、それぞれ記号で答えなさい。



問2 文中の二重下線部A・B・Dの県庁所在地をそれぞれ漢字で答えなさい。

問3 文中の【 】に入る川の名前を答えなさい。

問4 下線部①について、湖の名前を次のア～エの中から1つ選び、記号で答えなさい。

ア. 霞ヶ浦 かすみがうら イ. 十和田湖 とわだこ ウ. 摩周湖 ましゅうこ エ. 琵琶湖 びわこ

問5 下線部②について、愛媛県は伊予かんなど柑橘類かんきつるいの栽培が盛んです。柑橘類の1つである「みかん」の収穫量の多い都道府県を示した表として正しいものを次のア～エの中から1つ選び、記号で答えなさい。

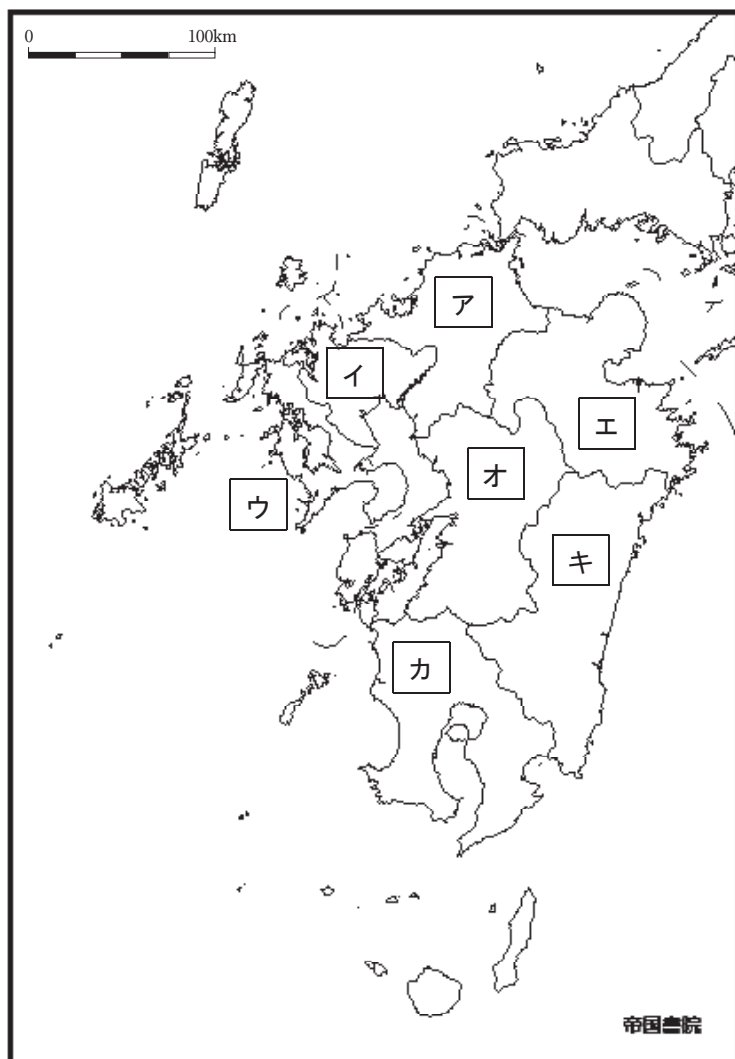
| | ア | イ | ウ | エ |
|----|------|-----|-----|-----|
| 1位 | 和歌山県 | 青森県 | 山梨県 | 千葉県 |
| 2位 | 愛媛県 | 長野県 | 長野県 | 茨城県 |
| 3位 | 静岡県 | 岩手県 | 山形県 | 栃木県 |
| 4位 | 熊本県 | 山形県 | 岡山県 | 鳥取県 |

(『日本国勢図会』より作成)

問 6 下線部③について、火山灰が積もった場所は米の栽培に向いていない場合が多いです。
その理由を解答欄に合うように説明しなさい。

問 7 下線部④について、伊勢志摩サミットに参加した日本の内閣総理大臣は誰か、氏名を漢
字で答えなさい。

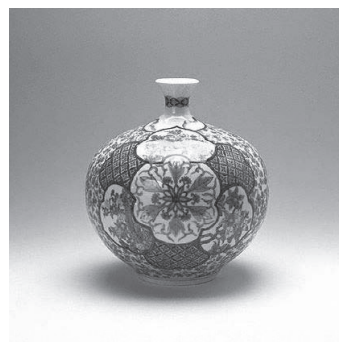
- 2 ハナコさんは、九州地方の地理と歴史について調べ、県ごとにまとめてみました。
次の地図と写真、各県の説明を読み、以下の問いに答えなさい。



写真①



写真②



写真③



写真④



写真⑤



【A】

この県には、写真①の遺跡^{いせき}があります。[A]この写真はこの集落を取り囲む柵と物見やぐらを復元したものです。これらの建造物があったことから、この時代には（ 1 ）が分かります。また、この県では伊万里焼^{いまりやき}（写真②）と呼ばれる焼き物が有名です。この焼き物は（ 2 ）が行った朝鮮出兵^{ちょうせん}により、朝鮮半島から連れてこられた職人によってこの地に伝わりました。

【B】

この県には、浦上天主堂^{うらかみ}（写真③）というキリスト教の教会があります。この教会は（ 3 ）年8月の原子爆弾^{ばくだん}の投下により大きな被害^{ひがい}を受けました。また、この県は[B]江戸時代唯一^{ゆいいつ}（ 4 ）との貿易が許された出島がありました。

【C】

この県の志賀島から、「漢委奴国王^{かんのわのなのこくおう}」と記された「金印」が発見されました。この地域は古くから（ 5 ）と交流を持っていたようです。博多湾は鎌倉時代^{はかたわん かまくら}には[C]二度にわたる元寇^{げんこう}の来襲^{らいしゅう}を受けています。また、写真④の看板に英語以外の言語も使用されていることから、現在も（ 6 ）がわかります。

【D】

この県の種子島^{たねがしま}に1543年漂着^{ひょうちゃく}した船に乗っていたポルトガル人が（ 7 ）を伝えました。この新しい武器を大量に使用した[D]1575年の（ 8 ）の戦いで、織田信長・徳川家康の連合軍は武田軍を破りました。1549年には、フランシスコ＝ザビエル^{とうちゃく}が到着し、2年余り日本に滞在し、（ 9 ）を広めました。また、坂本龍馬^{りょうま}の仲介^{ちゅうかい}により薩長同盟^{さつちょう}を結んだ明治維新^{いしん}の立役者西郷隆盛^{たかもり}はこの地の出身です。

【E】

この県には写真⑤のように活火山である（ 10 ）があります。2016年4月に最大震度^{しんど}7の大地震^{おおじしん}が発生し、大きな被害が出ました。歴史をさかのぼると、この県の北部にある[E]江田船山古墳^{え た ふなやま こふん}から出土した鉄刀には、大和朝廷の君主の名前が刻まれており、（ 11 ）がわかります。

【F】

この県は日本で一番温泉の源泉が多く、別府^{べっ ぶ}や由布院^{ゆ ふ いん}などは温泉地として知られています。

[F]『学問のすゝめ』や『西洋事情』などを著^{あらわ}した思想家福沢諭吉^{ふくざわ ゆきち}はこの県出身です。

問1 ハナコさんは九州地方の各県について、それぞれ【A】～【F】の説明文を書きましたが、まだ1県だけ説明文が書けていません。それはどの県ですか。県の名称^{めいしょう}を答え、位置を地図中のア～キの中から1つ選び、記号で答えなさい。

問2 【A】の説明文について、以下の設問に答えなさい。

(1) 文中の空欄^{くうらん}（ 1 ）に適する文章として正しいものを次の中から1つ選び、記号で答えなさい。

ア. 縄目のもようのある土器を使用し、貝などを食べて、生活していたこと

イ. 律令にもとづく政治が行われていたこと

ウ. 大きな都を築き、仏教を盛んに信仰^{しんこう}していたこと

エ. 田畑や農作物をめぐる戦いがあったこと

(2) 文中の空欄（ 2 ）に適する人物名を答えなさい。

問3 【B】の説明文について、以下の設問に答えなさい。

(1) 文中の空欄（ 3 ）に適する年号として正しいものを次の中から1つ選び、記号で答えなさい。

ア. 1918 イ. 1941 ウ. 1945 エ. 1951

(2) 文中の空欄（ 4 ）に適する国として正しいものを次の中から1つ選び、記号で答えなさい。

ア. アメリカ イ. オランダ ウ. ロシア エ. 朝鮮

問4 【C】の説明文について、以下の設問に答えなさい。

(1) 文中の空欄（ 5 ）に適する国や地域として正しいものを次の中から1つ選び、記号で答えなさい。

ア. 中国 イ. インド ウ. アメリカ エ. オランダ

- (2) 文中の空欄 (6) に適するように、写真④の看板から読み取れることを説明しなさい。

問5 【D】の説明文について、文中の空欄 (7)・(8)・(9) に適する語句の組み合わせとして、正しいものを次の中から1つ選び、記号で答えなさい。

(7) ・ (8) ・ (9)

- ア. ^{てっぽう}鉄砲 ・ ^{ながしの}長篠 ・ キリスト教
イ. ^{たいほう}大砲 ・ 長篠 ・ イスラーム教
ウ. 鉄砲 ・ ^{せきがはら}関ヶ原 ・ キリスト教
エ. 大砲 ・ 関ヶ原 ・ イスラーム教

問6 【E】の説明文について、以下の設問に答えなさい。

- (1) 文中の空欄 (10) に適する語句として正しいものを次の中から1つ選び、記号で答えなさい。

- ア. ^{あそさん}阿蘇山 イ. ^{おんたけさん}御嶽山 ウ. 桜島 エ. 富士山

- (2) 文中の空欄 (11) に適する文章として正しいものを次の中から1つ選び、記号で答えなさい。

- ア. その時代が、武士が領地をめぐって争う戦国時代であったこと
イ. 遠く九州にまで大和朝廷の支配が及んでいたこと
ウ. ^{ひみこ}卑弥呼と呼ばれる女王がこの地を治めていたこと
エ. 仏教の力で国を治めていたこと

問7 【A】～【F】の説明文の下線部 [A] ～ [F] のできごとや人物について、以下の設問に答えなさい。

- (1) [A] ～ [F] のできごとや人物を時代の古い順に並べ替えた時、2番目と4番目にくるものを選び、記号で答えなさい。

- (2) [A] ～ [F] のどのできごとや人物も属さない時代を次の中から1つ選び、記号で答えなさい。

- ア. ^{やよい}弥生時代 イ. 平安時代 ウ. 鎌倉時代 エ. 明治時代

3 日本の選挙制度についての文章を読み、以下の各問いに答えなさい。

間接民主制のもと、国民は選挙によって代表者を選ぶかたちで政治に参加し、意見を政治に反映させています。

1890年の日本初の選挙では、①納税額や年齢、性別などの条件を満たした人にだけ選挙権が与えられていました。1925年には年齢、性別の条件は変わらないものの、納税の条件については金額に関係なく選挙権が与えられ、1945年からは完全な普通選挙となりました。2016年の参議院選挙からは選挙権年齢が引き下げられました。

選挙は原則として②直接選挙で行われ、③衆議院や参議院の選挙では④いくつかの選出方法を組み合わせ、国会議員を選びます。

問1 下線部①について、1890年の選挙の際、選挙権が与えられた条件として正しいものを次の中から1つ選び、記号で答えなさい。

- ア. 直接国税50円以上、25才以上の男女
- イ. 直接国税25円以上、20才以上の男子
- ウ. 直接国税15円以上、25才以上の男子
- エ. 直接国税10円以上、20才以上の男女

問2 下線部②について、直接選挙により選出する人として、間違っているものを次の中から1つ選び、記号で答えなさい。

- ア. 市町村長 イ. 内閣総理大臣 ウ. 知事 エ. 都道府県議会議員

問3 下線部③について、次の（１）～（５）に入る数字を以下のア～キの中から選び、それぞれ記号で答えなさい。

| 衆議院 | | 参議院 |
|----------------------|-------------------|----------------------|
| 小選挙区（１） 比例代表 180人 | 議員定数 | 選挙区 146人 比例代表（２）人 |
| （３）年 | 任期 | 6年 |
| あり | 解散 | なし |
| （４）才以上 | 選挙権 | （４）才以上 |
| （５）才以上 | ^ひ 被選挙権 | 30才以上 |

2016年9月現在

ア． 3 イ． 4 ウ． 18 エ． 20 オ． 25 カ． 96 キ． 295

問4 下線部④について、次の(1)・(2)の説明は衆議院の選挙の際に用いられる選出方法である。それぞれ何という選出方法か答えなさい。

- (1) 1選挙区から1名を選出
- (2) 各政党が獲得した票数に比例して議席を分ける