

1 次の文章を読んで、あとの問いに答えなさい。

2021年7月、「奄美大島、徳之島、①沖繩島北部及び西表島」が日本で24番目の②世界遺産となることが決定しました。これらの島々は固有性の高い生態系を有することや、絶滅危惧種の生息地であることが世界自然遺産にふさわしいと評価されました。日本は東西に約3000kmもある島国です。海岸線の長さが100m以上である島の数は、③埋め立て地を除き6852もあります。日本の島についてみていきましょう。

北海道、本州、四国、④九州を除き、日本で最も大きな島は択捉島です。島の面積は3167km²であり、これはトキの繁殖で有名な新潟県の(1)島と比べ、約3.7倍もの大きさがあります。古くから人々が生活をおくり、水産資源が豊富なことから⑤漁業が盛んに行なわれてきました。しかし、(2)との⑥領土問題を抱えており、現在も両国で話し合いが続いています。

⑦東京都にも島があり、小笠原諸島もその一つです。ここは「東洋のガラパゴス」と呼ばれるくらい固有種が豊富です。この自然豊かな環境を守るため空港はなく、⑧フェリーでしか行くことはできません。しかし2011年に世界遺産として認められたこともあり、ここを訪れる観光客は増えています。他にも八丈島や三宅島などを含む伊豆諸島が東京都の一部です。これらはいずれも⑨火山島であり、かつて人々が避難したこともありましたが、一方で本場黄八丈など⑩島特有の工芸品もみられ、これらの保存が期待されています。

本州と四国の間にみられる島が淡路島です。この島は本州と⑪世界一長いつり橋で結ばれており島内では⑫玉ねぎの生産が盛んです。他にも(3)県とを結んだ大鳴門橋の海峡部には地形や海流が影響してできた渦潮がみられ、観光スポットとなっています。

問1 文中の(1)にあてはまるものを下から選びなさい。

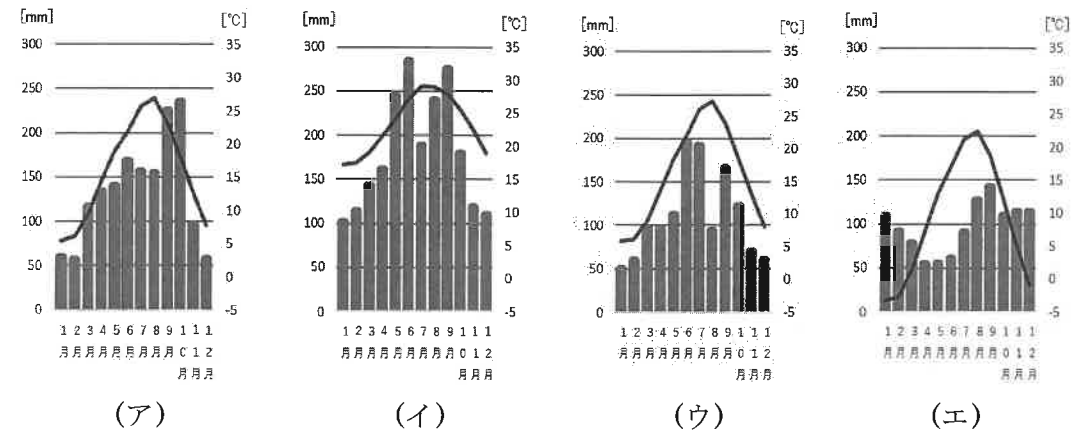
小豆 佐渡 屋久 与那国

問2 文中の(2)にあてはまるものを下から選びなさい。

中国 韓国 ロシア フィリピン

問3 文中の(3)にあてはまるものを漢字で答えなさい。

問4 下線部①に関して、那覇市の雨温図として正しいものを下から選び、記号で答えなさい。



すべて『1991～2020年 気象庁観測データ』より作成

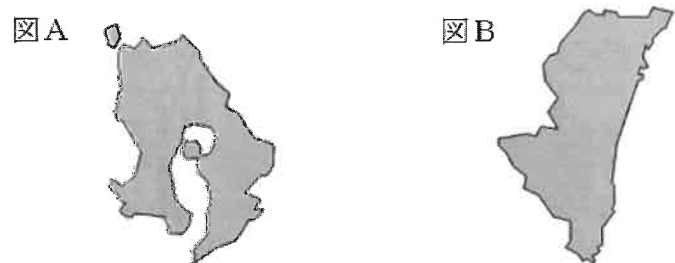
問5 下線部②について、日本の世界遺産として認定されていないものを下から選び、記号で答えなさい。

ア、富岡製糸場 イ、富士山 ウ、伊勢神宮 エ、白川郷

問6 下線部③について、正しいものを下から選び、記号で答えなさい。

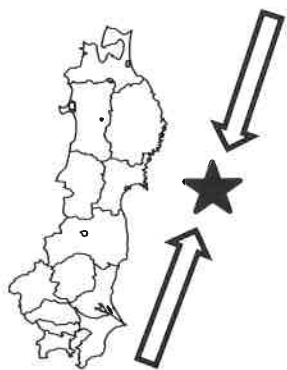
- ア、埋め立て地は新しい時代に整備されたことから、もともとの地盤と比べ地震に強い構造となっている。
- イ、再利用ができないゴミを処分する場所はゴミ埋め立て地と呼ばれ、日本においては満杯まで200年程度とされ、比較的余裕がある。
- ウ、岩手県にある八郎潟は、水鳥保護を目的として海を埋め立てて作られた干潟である。
- エ、東京都港区や江東区の手沿いの埋め立て地には高層マンションが建ち並んでいる。

問7 下線部④について、下の図A、Bは九州にある県の形をあらわしている。これらの組み合わせとして正しいものを下から選び、記号で答えなさい。ただし図Aについてはこの県に含まれる周辺の島を除いて示している。なお、これらの図の縮尺は一定ではない。



- ア、図A 鹿児島県 図B 宮崎県
- イ、図A 鹿児島県 図B 大分県
- ウ、図A 熊本県 図B 宮崎県
- エ、図A 熊本県 図B 大分県

問8 下線部⑤について、下の図中の★は寒流と暖流がぶつかり豊かな漁場となっている。これを何というか、答えなさい。



問9 下線部⑥に関して、下の表は日本の国土利用推移を示したものである。表中の【A】～【C】にあてはまるものの組み合わせとして正しいものを下から選び、記号で答えなさい。

日本の国土利用の推移 (万ha)

	1980年	2000年	2018年
【A】	546	483	442
【B】	2526	2511	2503
水面・河川・水路	115	135	135
道路	104	127	140
【C】	140	179	196

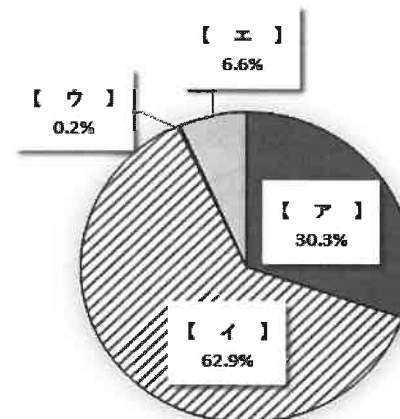
『矢野恒太記念会 日本国勢図会2021/22』より作成

- ア、【A】一農地 【B】一宅地 【C】一森林
- イ、【A】一農地 【B】一森林 【C】一宅地
- ウ、【A】一宅地 【B】一森林 【C】一農地
- エ、【A】一宅地 【B】一農地 【C】一森林

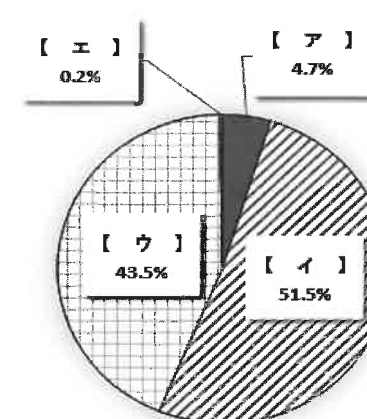
問10 下線部⑦に関して、日本の最南端は東京都に属する島である。この島を下から選び、記号で答えなさい。

- ア、沖ノ鳥島 イ、父島 ウ、南鳥島 エ、硫黄島

問11 下線部⑧に関して、下の図は2018年の船、鉄道、飛行機、自動車の旅客輸送および貨物輸送の割合を示している。船にあてはまるものを図中の【ア】～【エ】から選び、記号で答えなさい。なお2つの図の記号は同じ交通をあらわしている。



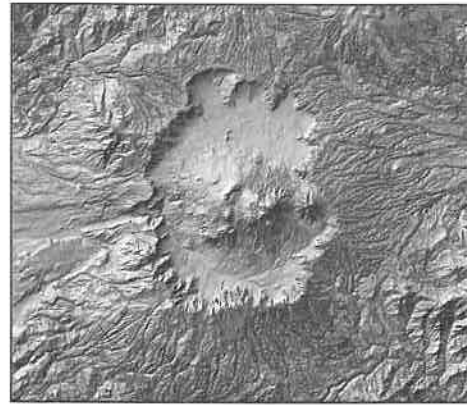
国内旅客輸送量(2018年)



国内貨物輸送量(2018年)

ともに『矢野恒太記念会 日本国勢図会 2021/22』より作成

問 12 下線部⑨に関して、下の図はかつて火山が噴火したことによってできたくぼ地をあらわしている。この地形を何というか、答えなさい。



『国土数値情報』、『国土基盤地図情報』をもとに作成

問 13 下線部⑩に関して、国は伝統工芸品として認められるものを下のマークであらわしている。指定を行なっている官庁を下から選び、記号で答えなさい。

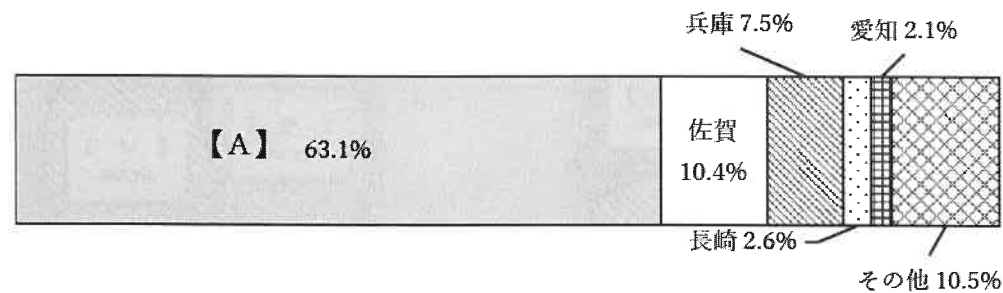
- ア、厚生労働省 イ、国土交通省
ウ、文部科学省 エ、経済産業省



問 14 下線部⑪について、この橋の名称を下から選び、記号で答えなさい。

- ア、関門橋 イ、明石海峡大橋 ウ、錦帯橋 エ、瀬戸大橋

問 15 下線部⑫について、下の図は日本の玉ねぎの収穫量の割合を示すものである。図中の【A】にあてはまる都道府県名を答えなさい。



『2019年 作物統計調査』より作成

② 歴史好きの中学生 5 人が「世の中に一番影響を与えた、あるいはその可能性があった人物」というテーマで話し合いをしました。次の文章を読んで、あとの問いに答えなさい。

< A君の意見 >

人物名：織田信長

理由：なぜなら、明智光秀の裏切りがなければ、間違いなく天下統一を成しとげただろうと思うからです。商工業を発展させるために、関所を廃止したり、楽市楽座を行なって自由な営業を認めるという発想がすごいです。東海一の実力者今川義元を討った（ 1 ）の戦いは奇跡です。それから①比叡山^{ひえいざん}を焼き討ちにしたように神仏をも恐れず、宗教をよりどころにしていなくても並みではありません。このような人物だから、②足利将軍を追放して室町幕府を滅ぼすことができたのでしょう。

問 1 文中の（ 1 ）にあてはまるものを答えなさい。

問 2 下線部①に関して、9世紀はじめにこの山を拠点にして天台宗をひらいた僧は誰か、答えなさい。

問 3 下線部②について、追放された人物を下から選びなさい。

- 足利尊氏 足利義満 足利義昭 足利義政

< B君の意見 >

人物名：後醍醐天皇

理由：なぜなら、鎌倉幕府から政治の実権を取り戻すために思い切った行動にでたからです。天皇は（ 2 ）などの武将を味方につけ、楠木正成などの「悪党」も味方にして③幕府を倒すことを計画して実行しました。もし、足利尊氏と直義^{ただよし}兄弟に裏切られ、彼らに追われて京都から（ 3 ）に追いやられることがなければ、歴史が大きく異なっていたに違いありません。天皇は商業や市場に強い関心があり、貨幣^{かへい}鑄造^{ちゆうぞう}の計画もあったらしいです。

問 4 文中の（ 2 ）にあてはまるものを下から選びなさい。

- 新田義貞 山名持豊 源義経 平将門

問 5 文中の（ 3 ）にあてはまるものを下から選びなさい。

- 堺 隠岐 長崎 吉野

問 6 下線部③に関して、この後の政治を何というか、あてはまるものを下から選びなさい。

- 建武の新政 摂関政治 院政 執権政治

< C君の意見 >

人物名：中大兄皇子

理由：④中大兄皇子は中臣鎌足らと共に天皇の力をしのぐほどになっていた（ 4 ）入鹿^{いるか}を天皇の目の前で斬り、その父 蝦夷^{えみし}を自殺に追い込みました。このクーデターのあと、新政権は日本初の元号として「（ 5 ）」と定め、⑤中国のような律令国家の確立に向かったのです。これらのことを（ 5 ）の改新と呼びますが、これこそ古代の革命だと思えます。

問7 文中の（ 4 ）にあてはまるものを下から選びなさい。

物部 藤原 北条 蘇我

問8 文中の（ 5 ）にあてはまるものを答えなさい。

問9 下線部④について、この人物はのちに新羅と唐の連合軍と戦った。この戦いを何というか、答えなさい。

問10 下線部⑤に関して、このあとの奈良時代のできごととして間違っているものを下から選び、記号で答えなさい。

ア、公地公民の制をはじめた。

イ、6歳以上の男女に口分田という土地を与えた。

ウ、税として租・庸・調を納めさせた。

エ、各地に守護と地頭を派遣した。

< D君の意見 >

人物名：北条泰時

理由：地味な人物だけど、北条泰時がすごいと思えます。なぜなら、彼は承久の乱のときに先頭にたって働き、（ 6 ）上皇に勝利しました。そして何と（ 6 ）上皇は隠岐に流されてしまうのです。武士が上皇を一方向的に罰しているなんて、とても驚きです。それから彼は（ 7 ）を制定しています。公平な裁判を行なうために、わかりやすい言葉で決めました。何とすごいことでしょうか。泰時さんが影響力ナンバーワンです。

問11 文中の（ 6 ）にあてはまるものを答えなさい。

問12 文中の（ 7 ）にあてはまるものを答えなさい。

< E君の意見 >

人物名：東郷平八郎

理由：もし、彼が率いた連合艦隊が日本海海戦に勝利していなかったら、その後の日本は、どうなっていたでしょうか。日露戦争の講和条約である（ 8 ）条約でロシアから要求されたであろう内容は、北方領土どころじゃないと思います。本当に日本にとって悪夢です。今後は、日露戦争後の日本がなぜあのような歴史をたどったか、詳しく知りたいと思っています。満州事変や⑥太平洋戦争についても、もっともっと調べていきたいです。

問13 文中の（ 8 ）にあてはまるものを下から選びなさい。

ロンドン ポーツマス パリ ワシントン

問14 下線部⑥に関して、これに最も関係の深いものを下から選びなさい。

シベリア出兵 沖縄戦 日英同盟 高度経済成長

③ 次の文章は、2021年5月8日の読売新聞の朝刊の記事である。これを読んで、あとの問いに答えなさい。なお、読みやすいように一部ルビをふった。

近代に入り、祝日が初めて法令で定められたのは1873年のことだ。当初は年8日で、多くは皇室との関わりが深かった。例えば、2月11日は神武天皇の即位日とされる「紀元節」、11月23日は宮中 祭祀^{まいし}の一つ「新嘗祭^{にいなめikai}」と呼ばれていた。

だが、敗戦後、①天皇制と結びついた国家神道の廃止を命じた連合国軍総司令部（＝（ あ ））は2月11日の祝日化を認めなかった。11月23日も存続の危機にあったが、「（ い ）」に名を変えることで残った。こうして、1948年制定の「国民の祝日に関する②法律」（祝日法）の下、年9日でスタートした。

2月11日が「建国記念の日」として祝日に戻ったのは、主権回復後の66年。このときの法改正で同時に9月15日を「敬老の日」、10月10日を「体育の日」（現・スポーツの日）とした。80年代に入ると再び「外圧」にさらされる。

③日本人の労働時間の長さが欧米に批判され、政府は86年から、祝日に挟まれた5月4日を「国民の休日」にした。

2000年に導入された「ハッピーマンデー」では、特定の祝日を（ う ）に移し、3連休を作ることになった。観光振興や消費拡大が目的で、今は「成人の日」「スポーツの日」「海の日」「敬老の日」が対象だ。

ただ、これには異論も出ている。「海の日」は明治天皇が東北 巡幸^{じゅんこう}から横浜

港に帰港した7月20日にちなむ。ハッピーマンデーで「7月の第3(う)」とされ、「趣旨が形骸化している」として超党派の「海事振興連盟」が元に戻すよう求めている。

今年④東京五輪に合わせ「海の日」「スポーツの日」「山の日」が開会式や閉会式の時期に移され、7月に4連休、8月に3連休ができる。多くの国民は歓迎するだろうが、国立歴史民俗博物館の新谷尚紀・名誉教授(民俗伝承学)は「政治が国民の支持を集めるため、祝日を都合良く利用し過ぎている側面もある。本来の祝祭的な意味が薄れてきているのでは」と危ぶむ。

問1 文中の(あ)にあてはまるものを下から選び、記号で答えなさい。

ア、WHO イ、GNP ウ、IOC エ、GHQ

問2 文中の(い)にあてはまるものを下から選び、記号で答えなさい。

ア、みどりの日 イ、勤労感謝の日
ウ、文化の日 エ、秋分の日

問3 文中の(う)にあてはまるものを下から選び、記号で答えなさい。

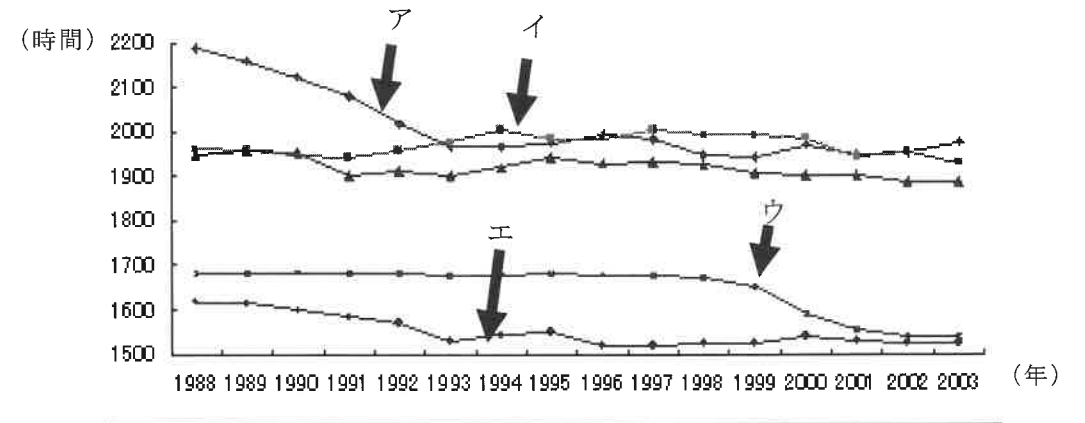
ア、月曜日 イ、火曜日 ウ、木曜日 エ、金曜日

問4 下線部①について、日本国憲法第1条では「天皇は、日本国の象徴であり、日本国民統合の象徴であって、この地位は、(A)の存する日本国民の総意に基づく」と規定されている。(A)には「国の最終的なあり方を決める権限」を指す語が入る。本文中から漢字2字で抜き出さなさい。

問5 下線部②について、法律に関する記述として間違っているものを、下から選び、記号で答えなさい。

- ア、法律案は衆議院、参議院どちらからでも先に議論して良い。
- イ、国会議員だけでなく、内閣も法律案を国会に提出することができる。
- ウ、国民が一定数の署名を集めれば、国会は必ず議論しなければならない。
- エ、国会が作成した法律が、裁判所で憲法違反と判断されることがある。

問6 下線部③について、下の表は年間の労働時間の推移を表している。表中のア～エはアメリカ、イギリス、ドイツ、フランス、日本のいずれかを指している。次の(1)～(3)の情報を参照し、表の中から日本にあてはまるものをア～エから選び、記号で答えなさい。



厚生労働省 HP (<https://www.mhlw.go.jp/shingi/2005/05/s0520-7c.html>) より引用

- (1) アメリカは他の国に比べて、労働時間が比較的長い。
- (2) フランスは有給休暇の取得率が高く、労働時間が5つの国の中で比較的短い。
- (3) 日本は1980年代後半の労働基準法の改正を受けて、大幅に労働時間が短くなった。

問7 下線部④に関して、東京オリンピックの次に開催される、2024年実施予定の夏季オリンピックはどこ都市で開催されるか。正しいものを下から選び、記号で答えなさい。

ア、リオデジャネイロ イ、ロサンゼルス
ウ、アテネ エ、パリ

2022年度 第1回 一般入試

社会・解答用紙

聖学院中学校

受験番号		座席番号		名前	
------	--	------	--	----	--

※

1	問1		問2		問3		県			
	問4		問5		問6		問7		問8	
	問9		問10		問11		問12		問13	
	問14		問15							

2	問1		問2		問3	
	問4		問5		問6	
	問7		問8		問9	
	問10		問11		問12	
	問13		問14			

3	問1		問2		問3		問4		問5	
	問6		問7							