

平成23年度

神奈川学園中学校入学考査問題

社 会

(A日程)

テスト開始前に、問題用紙のページに脱落がないかどうか確認しなさい。

解答はすべて解答用紙に記入しなさい。

地名、人物名、用語などは正しい漢字で答えなさい。

神奈川学園中学校

【1】 次の①～③の文は、ある都道府県の農牧業についての説明です。文を読み、質問に答えなさい。

(資料は、おもに「日本国勢図会 2010/2011」による)

①大淀川流域の平地を中心に農牧業がさかんであり、農業産出額の5割以上を畜産業がしめている。ブロイラーと豚の飼われている数は、ともに全国で2位、肉牛が3位で、農作物もピーマンが2位、さといもも2位と生産量がとても多い。

②稲作は庄内平野が中心である。少ない雨と寒暖の差を利用した果樹の栽培は、県庁所在地のある盆地とその周辺で特に多く、さくらんぼと西洋なしは全国で一番多く生産され、ぶどう、りんご、スイカ、柿も特産品となっている。

③首都圏向けの野菜栽培がさかんであり、きゅうりの生産量は全国1位、高原野菜のキャベツは2位である。養蚕は最盛期の生産量の1%以下となり、官営富岡製糸場の発展していた時代の面影はなくなったものの、全国の約45%をしめ、全国1位であり、こんにゃくいもも同様で全国生産量の90%をしめている。

(1) 次の質問に答えなさい。

問1 上の①～③の都道府県を地図上で塗りつぶしたのとして正しいものを次のア～エより1つ選び、記号で答えなさい。



(2) ①の文について質問に答えなさい。

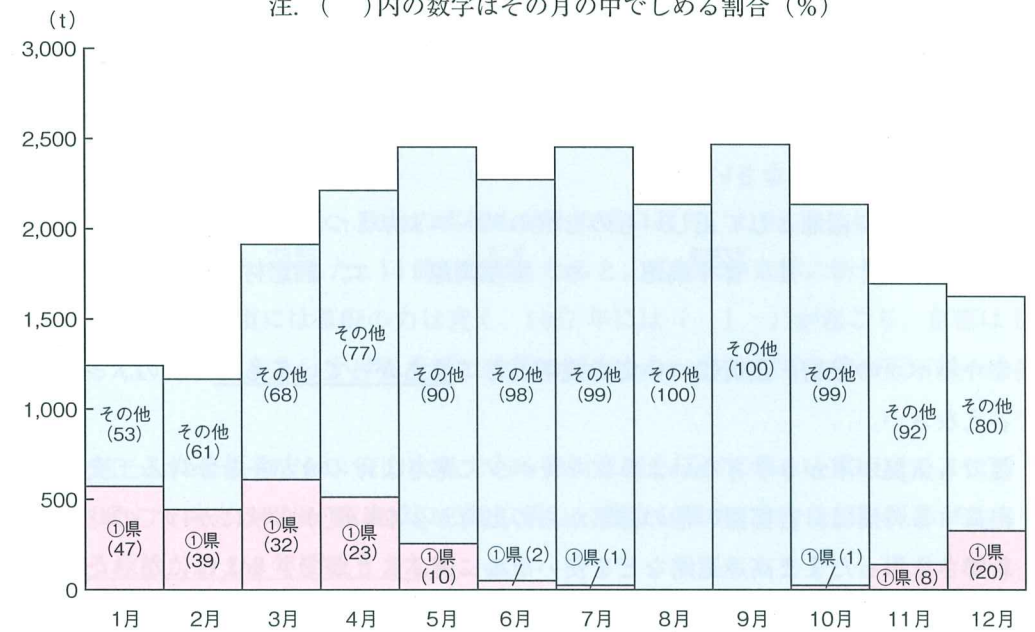
問1 昨年春から夏にかけてこの県の畜産業に大きな影響を与えた最大の出来事を次のア～エより1つ選び、記号で答えなさい。

- ア. 牛の伝染病であるBSE(牛海綿状脳症)が流行し、牛肉が売れなくなってしまった。
- イ. 家畜の伝染病、口蹄疫が流行し、多くの牛や豚が殺処理された。
- ウ. 鳥インフルエンザが流行し、多くのブロイラーが殺処理された。
- エ. 猛暑の影響で多くの家畜が倒れたために、牛も豚も出荷できなかった。

問2 次のグラフは、ピーマンが東京に出荷される時期を表したものです。グラフを見ると夏野菜のピーマンを秋から春にかけて時期をずらして栽培・出荷していることがわかります。これについて次の①と②の質問に答えなさい。

- ① 日本の中では比較的南に位置していること、山地によって北西の季節風がさえぎられることが時期はずれに栽培できる理由ですが、もう1つ、それについての理由が考えられます。それを答えなさい。
- ② 上の①の自然条件に加えて、どのような工夫をして栽培しているのか答えなさい。

<平成20年東京都中央卸売市場におけるピーマン類の月別県別出荷実績>  
注. ( )内の数字はその月の中でしめる割合(%)

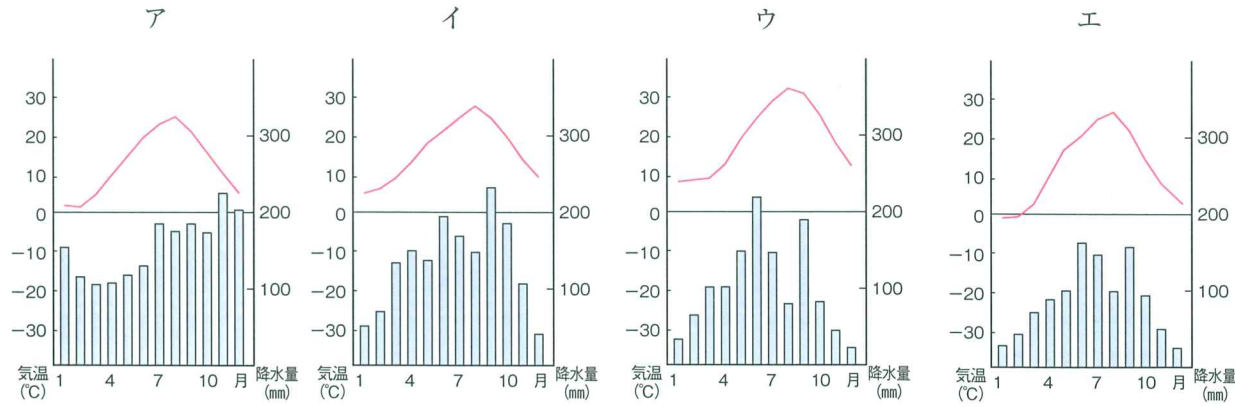


資料：東京都「平成20年東京都中央卸売市場統計年報」

問3 この県の南部から南に隣接する県には大雨が降った時、がけ崩れなどが起こりやすい火山灰や軽石が積もった台地が広がっています。その台地名を答えなさい。

(3) ②の文について質問に答えなさい。

問1 庄内平野の中心都市の雨温図を次のア～エより1つ選び、記号で答えなさい。



問2 さくらんぼの生産量は全国一です。さくらんぼが栽培されているのはおもにどのような地形のところか、次のア～エより、もっとも正しいものを1つ選び、記号で答えなさい。

- ア. 川沿いに細長く広がる堤防の上。
- イ. 水田が広がる低くて平坦なところ。
- ウ. 山地から平地に出るあたりのゆるやかな斜面。
- エ. 冬にスキー場として使われる山の斜面。

(4) ③の文について質問に答えなさい。

問1 この県の高原野菜の産地として正しいものを次のア～エより1つ選び、記号で答えなさい。

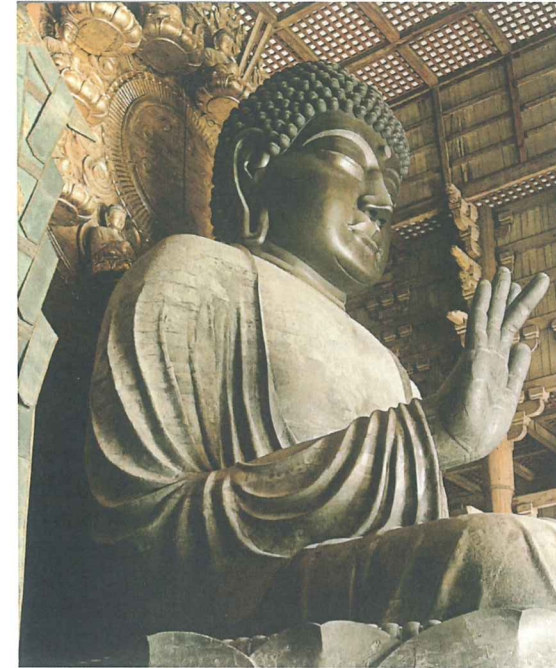
- ア. 八ヶ岳山ろく
- イ. <sup>すがだいら</sup>菅平高原
- ウ. <sup>なす</sup>那須高原
- エ. <sup>つまこい</sup>孺恋村

問2 この県のキャベツの栽培・出荷についての説明としてまちがっているものを次のア～エより1つ選び、記号で答えなさい。

- ア. 夏でも気温が下がりすぎないようにキャベツに寒さよけのカバーをかける工夫をしている。
- イ. 出荷する時期は、首都圏の他の都県からの出荷が少ない夏から秋にかけての時期である。
- ウ. 新鮮さを保ったまま高速道路などを使い市場に運ぶことができるようになった。
- エ. 多くは、標高800mから1400mのあたりで夏でもすずしい気候を利用して栽培している。

【2】 次の文章を読んで、質問に答えなさい。

図版A



昨年は奈良に都が移ってから1300年に当たる記念の年で、奈良市ではそれにちなんだ様々なイベントが企画されました。a 奈良に都があった頃、国ごとに国分寺を建てたり、図版Aのような大きな仏像が造られたりしました。794年になると、都を京都に移しました。この都では、b 藤原氏が権力を握って政治を行い、藤原氏を中心とする文化が栄えました。

やがて武士の勢力が台頭してくると、政治の実権も武士の手に移り、1192年には源頼朝が将軍になって、c 京都とは違う場所で政治を行いました。14世紀前半になると、足利氏が京都に新しい幕府を開いて政治を行いました。しかし、8代将軍の頃には幕府の力は衰え、1467年には( 1 )が起り、京都は11年間戦場となって荒れ果てました。この乱をきっかけに全国は戦国の世となり、各地で有力者が天下統一を目指して戦い合いました。

1590年、天下を統一した豊臣秀吉は、有力大名である徳川家康を江戸に移し、家康はここに新しい城と城下町を建設しました。そして秀吉の死後、家康はこの地に新しい幕府を開き、その後徳川慶喜が政権を朝廷に返すまで、d 幕府による政治が約260年間続きました。

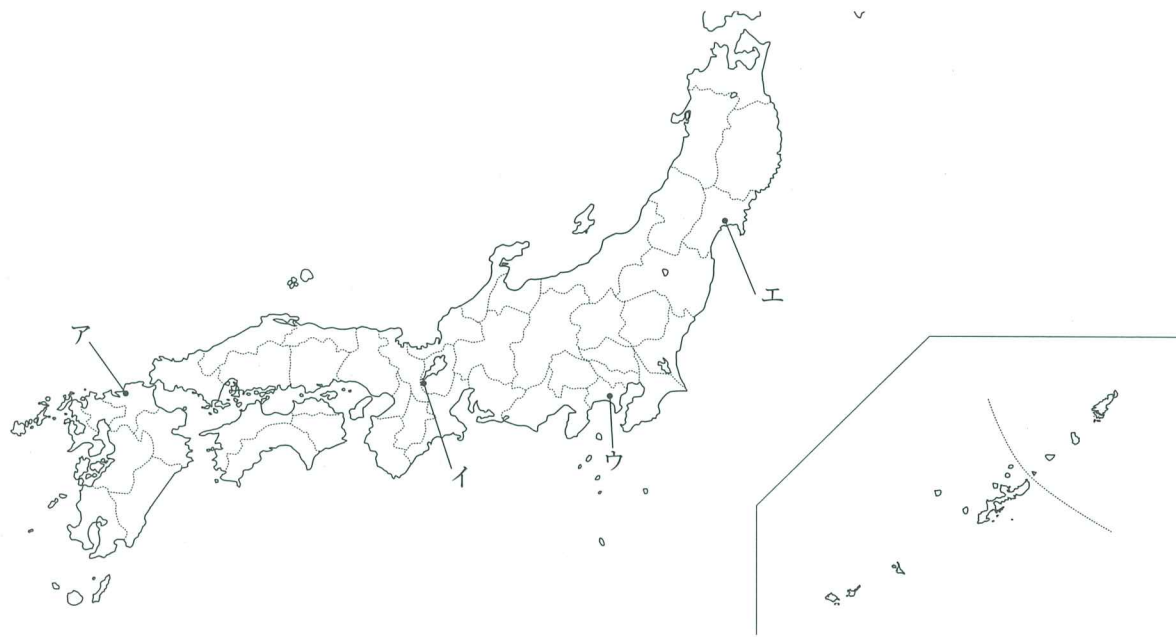
1868年に「五か条の御誓文」が発表され、明治天皇を中心とする新しい政府ができました。江戸も東京に改められ、都も東京に移されました。e 日本は西洋にならって国内の様々な制度の近代化を図っていく一方で、アジア地域に進出し、次々と植民地を作っていました。1931年には日本が( 2 )に侵略し、そこを中国から切り離して支配していったことをきっかけに、日本は国際社会から孤立し、中国やアメリカなど多くの国々と対立して、長年に及ぶ戦争に突入しました。この戦争では、アジア・太平洋地域の人々が多大な被害を受け、多くの人命が失われました。都の東京も空襲の被害を受け、街が壊滅しました。この戦争は1945年の8月に終わりました。

(1) 下線部 a について、なぜこのような政策をとったのか、当時の社会状況をふまえて説明しなさい。

(2) 下線部 b について、この時代の政治・文化の説明として正しいものを、次のア～エより1つ選び、記号で答えなさい。

- ア. 武士は將軍の命令が出ると「いざ鎌倉」とかけつけた。
- イ. 貴族は寝殿造とよばれる広い屋敷に住んで、華やかに暮らした。
- ウ. かな文字を使って『古事記』が書かれた。
- エ. 中国から水墨画の技法が伝わり、すぐれた絵が描かれた。

(3) 下線部 c について、この場所を次の地図のア～エより1つ選びなさい。



(4) 文章中の空欄 ( 1 ) に適する語を入れなさい。

(5) 下線部 d について、以下の各問に答えなさい。

問1 江戸時代の外交に関する次の3つの文を年代順に並べ替えたものとして正しいものを、次のア～カより1つ選び、記号で答えなさい。

- ①日本にいるイギリス人が罪を犯しても、日本の法律で裁けない決まりができる。
- ②オランダとの貿易を長崎の出島に限定する。
- ③アメリカの使節ペリーが大統領の手紙を持って来航する。

- ア. ①→②→③    イ. ①→③→②    ウ. ②→①→③
- エ. ②→③→①    オ. ③→①→②    カ. ③→②→①

問2 図版Bは当時使用されていた、稲からもみを外す農具であるが、何というか。次のア～エより1つ選び、記号で答えなさい。

図版B



- ア. 千歯こき    イ. 備中ぐわ
- ウ. とうみ    エ. 水車

(6) 下線部 e について、次の①・②の文の正誤の組み合わせとして正しいものを、次のア～エより1つ選び、記号で答えなさい。

- ① 国民中心の軍隊を作るために、20歳になった男子全てに兵役の義務を定めた。
- ② 長い間差別に苦しんできた人々も、四民平等となって差別が全くなかった。

- ア. ①-正、②-正    イ. ①-正、②-誤    ウ. ①-誤、②-正    エ. ①-誤、②-誤

(7) 文章中の空欄 ( 2 ) に適する地名を答えなさい。

【3】 次の年表を見て、質問に答えなさい。

年代	できごと
6世紀半ば	<b>a 仏教が日本に伝わる</b>
	A
894年	遣唐使が廃止される
	B
14世紀後半	( ① ) が金閣を建てる
	C
1549年	キリスト教が日本に伝わる
	D
18世紀後半	<b>b 『解体新書』ができる</b>
	E
1872年	学校制度を定める
	F
1925年	ラジオ放送が始まる
	G
1933年	国際連盟を脱退する
	H
1945年	女性に選挙権が保障される

(1) 下線部 a について、その後聖徳太子の時代には仏教が政治にも取り入れられたが、聖徳太子の行った政策として あやまっているもの を、次のア～エより1つ選び、記号で答えなさい。

- ア. 政治制度や文化を学ぶため隋に使者を送った。
- イ. 仏教を広めるため鑑真を招いた。
- ウ. 役人の心構えを示すため十七条の憲法を定めた。
- エ. 能力のある人材を採用するため冠位十二階を定めた。

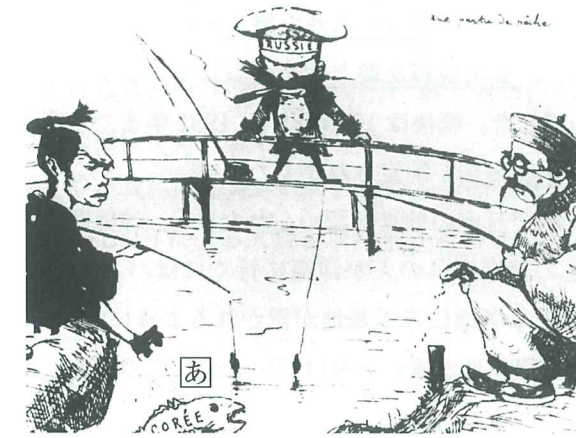
(2) 年表中の空欄 ( ① ) に適する人名を入れなさい。

(3) 下線部 b について、これと同時期の説明をした次の ①・② の文章の正誤の組み合わせとして正しいものを、次のア～エより1つ選び、記号で答えなさい。

- |                                  |
|----------------------------------|
| ① 本居宣長は全国を測量して日本地図を作成した。         |
| ② 多色刷りの浮世絵がつくられ、歌川広重の絵などが人気を集めた。 |

- ア. ①-正、②-正    イ. ①-正、②-誤    ウ. ①-誤、②-正    エ. ①-誤、②-誤

(4) 次の図版は年表中のFの時期に起こった戦争の風刺画である。この風刺画の中で あ の魚に例えられているのは何か。



(5) 年表中のHの時期の日本の社会の様子として あやまっているもの を、次のア～エより1つ選び、記号で答えなさい。

- ア. 戦争が激しくなり、多くの学生は勉強を中断して戦争に行かなければならなかった。
- イ. 国内の労働力不足が深刻で、中学生や女学生も工場で働かされた。
- ウ. 品物が自由に買えず、国が値段を決めたり、使用量を制限した。
- エ. 米の値段が急に上がったので、<sup>こめ騒動</sup>米騒動などの反対運動が起きた。

(6) 次の ①・② の事柄は年表中のA～Hのどこにあてはまるか。それぞれ答えなさい。

- ① モンゴル軍(元軍)が2回にわたって日本を攻撃する。
- ② 日中戦争が始まる。

【4】 次の文章を読み、問に答えなさい。

2010年は、政治の場で在日米軍基地に関する問題がしばしば取り上げられた年でした。特に、**a 沖縄県**には日本の米軍基地面積全体の [ あ ] %の基地があり、県土面積の1割以上を占めています。

そもそも、沖縄は第二次世界大戦で、**b 大規模な地上戦**を経験しています。住民も巻き込まれた地上戦としては日本ではただ一カ所の戦場でした。戦後は1945年から1951年まで日本全体が連合国軍の占領を受けました。また、この時期に **c 日本国憲法**が制定されました。

1951年にサンフランシスコ平和条約で日本の独立が認められた後も、沖縄県とその周辺はアメリカ政府が支配を続けました。そのため、他の都道府県の人が沖縄に行くにはパスポートが必要でした。また、**d 1951年に締結された条約**によって日本各地に米軍基地が置かれるようになりました。この条約により、**e 沖縄が沖縄県として復帰**しても、米軍基地が置かれ続けています。このため、今も **f 事件や事故、また騒音などの問題**が起きています。

2009年に政権を取った鳩山内閣は、2010年5月28日、**g 沖縄県宜野湾市にある普天間飛行場という米軍の基地を移設（他の場所へ移す）する案を内閣の会議で決定**しました。

(1) 下線部 a について、次の問に答えなさい。

問1 空欄 [ あ ] に当てはまる答えとして正しいものを次のア～エより1つ選び、記号で答えなさい。

- ア. 約35      イ. 約50      ウ. 約65      エ. 約75

問2 次のグラフは日本国内に置かれている米軍の基地や施設の数が多い順から示しています。基地や施設の数が多い順に、[ い ] に当てはまる適切な都道府県名を答えなさい。

都道府県	米軍の基地や施設の数
沖縄県	33
[ い ]	14
長崎県	11
東京都	7
広島県	5
青森県	4

(2003年)

(2) 下線部 b について、沖縄での地上戦を述べた文章として適切でないものを次のア～エより1つ選び、記号で答えなさい。

- ア. 「鉄の暴風」と呼ばれた米軍からの砲撃を避けるため、人々は「壕（ごう）」とよばれる洞窟の中に避難した。
- イ. 沖縄では4月から6月という雨の多い時期に地上戦が行われたため、温暖で多湿な環境から、マラリアなどの伝染病による被害も発生した。
- ウ. 子供から大人までが戦闘に動員され、ひめゆり学徒隊など、女学生も看護のために動員された。
- エ. 都市部に数百機のB29による大規模な空襲が行われ、焼夷弾により一日で何万人もの犠牲者が出た。

(3) 下線部 c について、次の問に答えなさい。

問1 日本国憲法の三つの柱のうち「国民主権」「平和主義」以外のものを1つ答えなさい。

問2 平和主義について定めている次の憲法条文の【      】に当てはまる語句を答えなさい。

前項の目的を達するため、陸海空軍その他の【      】は、これを保持しない。国の交戦権は、これを認めない。

(4) 下線部 d について、次の問に答えなさい。

問1 1951年に結ばれた、日本に米軍が駐留すること、また米軍基地を置くことを認めている条約を答えなさい。

問2 条約の話し合いや、外国にいる日本人の保護などの仕事を行う省庁の名前を答えなさい。

(5) 下線部 e について、沖縄県として復帰した年として正しいものを次のア～エより1つ選び、記号で答えなさい。

- ア. 1960年      イ. 1972年      ウ. 1982年      エ. 1995年

(6) 下線部 f の騒音問題について、騒音のない生活を求める権利を何というか、次のア～エより1つ選び、記号で答えなさい。

- ア. 財産権      イ. プライバシー権      ウ. 環境権      エ. 拒否権

(7) 下線部 g について、次の問に答えなさい。

問1 この移設案に反対し、民主党と組んでいた連立政権から離れた政党の名前を答えなさい。

問2 移設案の決定は内閣の国務大臣が集まった話し合いの場で決定されました。内閣総理大臣と国務大臣による会議を何というか。

問3 2010年5月、鳩山首相は移設案の説明を行うため沖縄県を訪問しました。次の新聞記事は、その時の沖縄の地元紙の見出しです。「沖縄 VS 国 深まる溝」とありますが、この見出しの意味を説明した文章として、最も適切なものを次のア～エより1つ選び、記号で答えなさい。



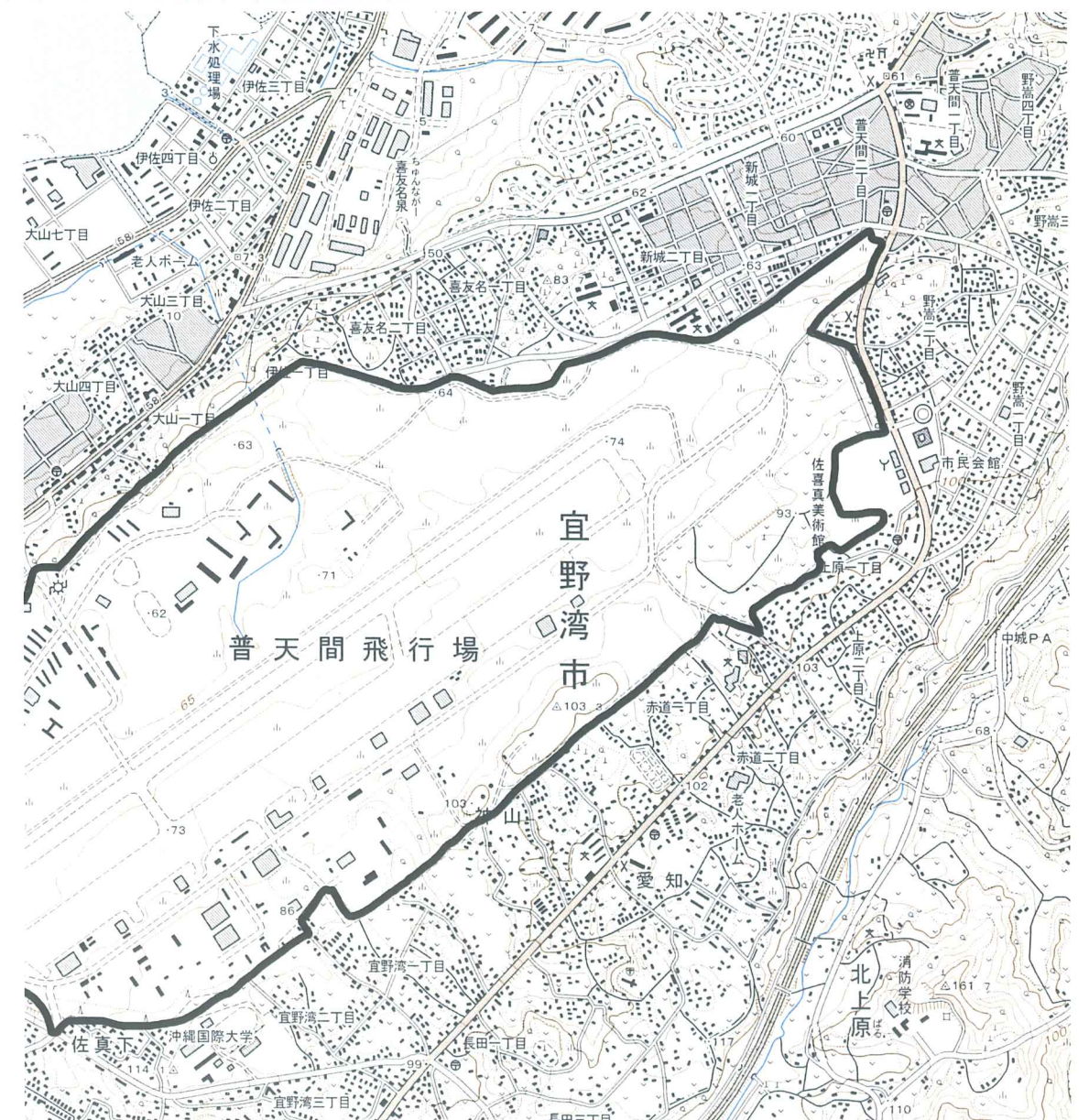
- ア. 沖縄県は「沖縄県外への移設」を求めているが政府は「沖縄県内への移設」をすすめようとしたため意見が対立した。
- イ. 沖縄県は「沖縄県内への移設」を求めているが政府は「沖縄県外への移設」をすすめようとしたため意見が対立した。
- ウ. 沖縄県は「沖縄県外への移設」を求めているが、政府は「日本国外への移設」をすすめようとしたため意見が対立した。
- エ. 沖縄県は「沖縄県内への移設」を求めているが、政府は「日本国外への移設」をすすめようとしたため意見が対立した。

問4 米軍普天間飛行場は「世界一危険な基地」と言われるほど危険性の高い基地です。次の資料1と資料2をもとに、普天間基地がなぜ危険なのか説明しなさい。(地形図の大線部分は基地と基地の外との境界線をわかりやすくするために、後から加えたものです)

資料1 普天間飛行場について

- ・ほぼ毎日、多数の軍用の航空機（ヘリコプターや飛行機）が訓練のためにこの基地から離発着（離陸や着陸）しています。
- ・中には全長20m以上の大型のヘリコプターもあります。
- ・航空機が、基地の周辺地域の上空を、低空で何度も行ったり来たりする訓練が行われています。
- ・一日に、およそ50回～200回の離発着が行われています。
- ・2007年には、夜10時から朝7時の間の離発着が515回ありました。

資料2 普天間飛行場周辺の地形図



平成23年度

神奈川県立中学校入学考査 社 会 解答用紙 (A日程)

受験 番号		名前		得点	
----------	--	----	--	----	--

【1】	(1)	問1												
	(2)	問1	問2	①										
		問2	②								問3	台地		
(3)	問1	問2	(4)	問1	問2									
【2】	(1)													
	(2)	(3)	(4)	(5)	問1	問2								
	(6)	(7)												
【3】	(1)	(2)	(3)	(4)	(5)									
	(6)	①	②											
【4】	(1)	問1	問2	(2)										
	(3)	問1	問2											
	(4)	問1	条約	問2	省	(5)	(6)							
	(7)	問1	党	問2	問3									
問4														