

平成 25 年 度

第 1 回 入 学 試 験 問 題

社 会

(30分, 60点)

受験についての注意

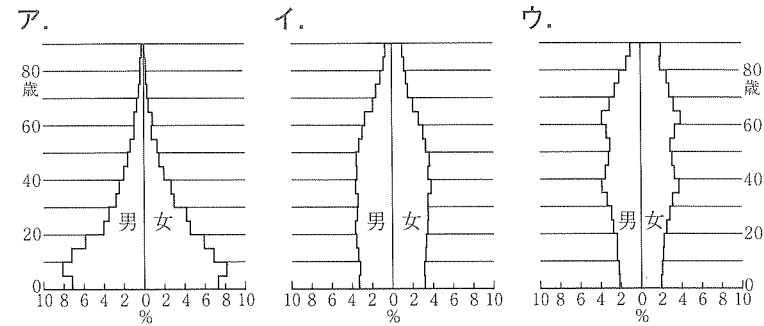
1. 試験開始のベルが鳴るまで、問題用紙を開かないでください。
2. 問題は ①～③ まであります。
3. 各問題とも、解答は解答用紙（別紙）の所定の欄らんに記入してください。
4. 解答用紙には受験番号、名前を必ず記入し、最後にもう一度確認してください。
5. 解答用紙だけ回収しますから、問題用紙は持ち帰ってください。

1 日本の人口および都市に関する問題について、各問に答えなさい。

問1. 現在、日本の人口はおよそどれくらいですか。最も近い数字を1つ選び、記号を答えなさい。

- ア. 5千万人    イ. 9千万人    ウ. 1億3千万人    エ. 2億人

問2. 現在の日本の人口ピラミッド（男女別・年齢別人口構成）は、どの型に近いですか。下の図から1つ選び、記号を答えなさい。

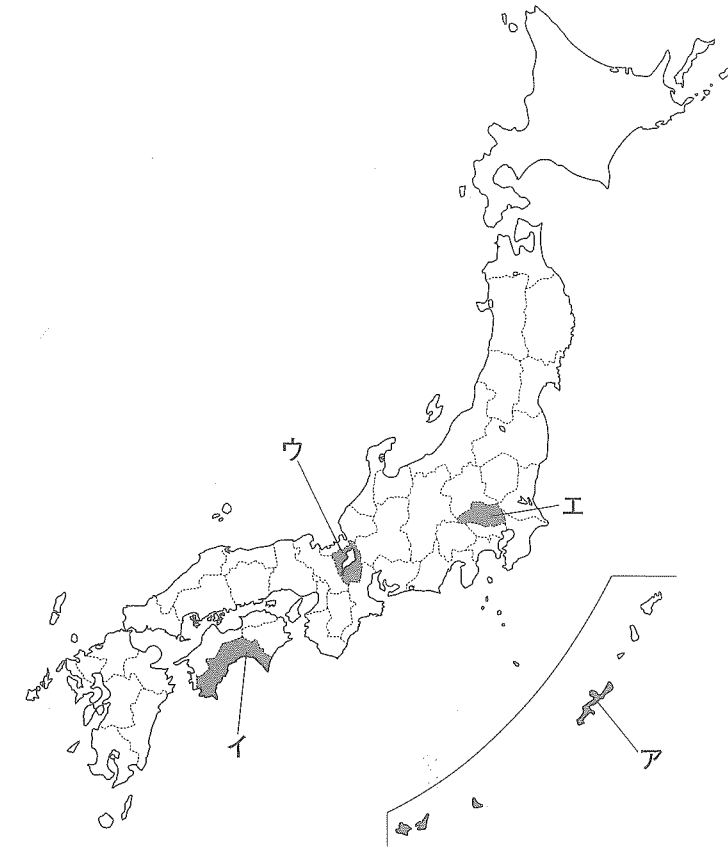


※日本国勢図会2012/13より作成

問3. 上の問2に関連して、日本の人口ピラミッドのような社会を何といいますか。漢字で答えなさい。

問4. 人口の流出などによって定住する人口の減少が著しくなった状態を何といいますか。漢字2文字で答えなさい。

問5. 下の地図の中から、人口の減少が起きている県を1つ選び、記号を答えなさい。

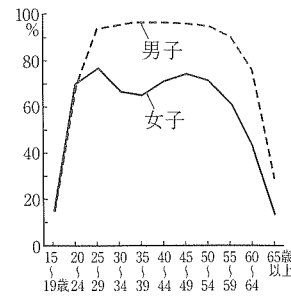


※日本国勢図会2011/12より作成

問6. 近年、地方の農山村などで「限界集落」ということばが聞かれます。「限界集落」とはどのような集落を意味しますか。正しいものを次の中から1つ選び、記号を答えなさい。

- ア. 公共の交通機関がなく、周辺地域から孤立している集落。  
イ. 人口の減少によって商店が閉店し、人々の生活が成り立たなくなった集落。  
ウ. 人口の大部分を高齢者が占め、祭りや共同作業が成り立たなくなった集落。  
エ. 若者の人口流出により、子どもと高齢者が人口の大部分を占める集落。

問7. 右のグラフは、日本の労働力人口の構成を年齢階層ごとに表しています。男子に比べて20歳代から30歳代ぐらいの女子の労働力人口が少ないのは、どのような理由によると考えられますか。理由を20文字以内で述べなさい。



問8. 日本の都市では人口の集中と活発な生産活動によって、郊外よりも気温が高くなる傾向が見られます。このような現象を何といいますか。

問9. 現在、東京の都心およびその周辺で起こっていることがらとして正しいものを次の中から1つ選び、記号を答えなさい。

- ア. 都心の人口がより減少し、ドーナツ化現象が今まで以上に進行している。
- イ. 20代前後の若者よりも60代以上の高齢者が急増し、人口の高齢化が著しい。
- ウ. 無計画な再開発によって、虫食い状の都市化が見られる。
- エ. 再開発で高層マンションが増加し、都心周辺で人口の増加が見られる。

問10. 京浜から北九州にかけては、日本の人口集中地帯になっており、加えておもな工業地帯が分布しています。この带状の地域を何といいますか。

問11. 上の問10に関連して、この地域における経済活動が活発な理由として誤っているものを次の中から1つ選び、記号を答えなさい。

- ア. 日本海側に比べて、温暖な気候で多雪による経済活動への影響が少ないから。
- イ. 新幹線や高速道路などの交通機関が発達し、人や物の行き来が便利だから。
- ウ. 製品の輸出や原材料の輸入を行う貿易港が分布しているから。
- エ. 日本海側に比べて原子力発電所が多く、工業用の電力を得やすいから。

問12. 次にあげる①～③の都市のグループには、どのような共通点がありますか。後の語群からあてはまることがらを1つずつ選び、記号を答えなさい。

- ① 仙台・姫路・熊本
- ② 広島・豊田・横須賀
- ③ 鹿島・四日市・水島

語群

- |               |          |             |
|---------------|----------|-------------|
| ア. 石油化学コンビナート | イ. 自動車工業 | ウ. アルミニウム工業 |
| エ. 門前町        | オ. 鳥居前町  | カ. 漁港       |
| キ. 城下町        | ク. IC工業  | ケ. 製鉄       |

問13. 人口問題は、日本だけでなく、世界の問題ともなっています。次の文の中から誤っているものを1つ選び、記号を答えなさい。

- ア. インドでは人口の増加にともなって「一人っ子政策」とよばれる人口抑制政策が実施されている。
- イ. アフリカでは「人口爆発」とよばれる人口の急増によって、食料の増産が人口の増加に追いつかなくなり、飢餓が起きている。
- ウ. ヨーロッパの先進国では、北アフリカや、西アジアからの外国人労働者の大量流入により、仕事をめぐって地元国民との間に対立が起きている。
- エ. アメリカでは、中央アメリカ諸国から移住したスペイン語しか話せない人々が貧困層を形成する一方で、犯罪をおかすなどの問題が起きている。

2 次の年表をみて、各問に答えなさい。

時代	できごと
原始・古代	①縄文 気候が温かくなり、海面が上昇して、現在の日本列島ができる。
	弥生 ( A )
	古墳 ( B )
	飛鳥 ②大化の改新がおこなわれる。 大宝律令がつくられる。
	平安 ( C )
中世	鎌倉 承久の乱の結果、朝廷と西国の監視のために〔あ〕が新設される。 元寇がおこる。
近世	江戸 江戸の日本橋を起点に、④中山道が整備される。 ⑤皇族の和宮が14代将軍 徳川家茂の妻になる。
大正 ⑦第一次世界大戦がおこる。 関東大震災で本校の前身校舎が焼失してしまう。	
	昭和 日本の〔う〕宣言受諾により、第二次世界大戦が終わる。 ⑧朝鮮戦争がおこる。 ⑨サンフランシスコ平和条約により日本が独立を回復する。
平成 高松塚古墳の石室が解体される。	

問1. 空欄〔あ〕にあてはまる語句を漢字5文字で書きなさい。

問2. 空欄〔い〕にあてはまる人物名を漢字で書きなさい。

問3. 空欄〔う〕にあてはまる語句を解答欄にしたがって書きなさい。

問4. ( A ) の時期におこったできごとの説明として、誤っているものはどれですか。次の中から1つ選び、記号を答えなさい。

- ア. ねずみ返しを備えた高床倉庫が利用された。
- イ. 宋銭が伝来した。
- ウ. 現在、吉野ヶ里遺跡と呼ばれる集落が、佐賀県につくられた。
- エ. 卑弥呼が邪馬台国の女王となった。

問5. ( B ) の時期におこったできごととして、誤っているものはどれですか。次の中から1つ選び、記号を答えなさい。

- ア. 畿内を中心に100メートルを超える巨大な前方後円墳がつくられた。
- イ. 朝鮮半島から伝わった仏教が、渡来人を中心に信仰された。
- ウ. ヤマト政権が九州から東北地方南部までを支配下に入れた。
- エ. 『古事記』と『日本書紀』が編纂された。

問6. ( C ) の時期におこったできごととして、誤っているものはどれですか。次の中から1つ選び、記号を答えなさい。

- ア. 日本の招きにより、唐から鑑真が来日した。
- イ. 藤原道長が摂関政治の頂点を極めた。
- ウ. 伊豆に流されていた源頼朝が平氏打倒のため挙兵した。
- エ. 平泉に中尊寺金色堂が建立された。

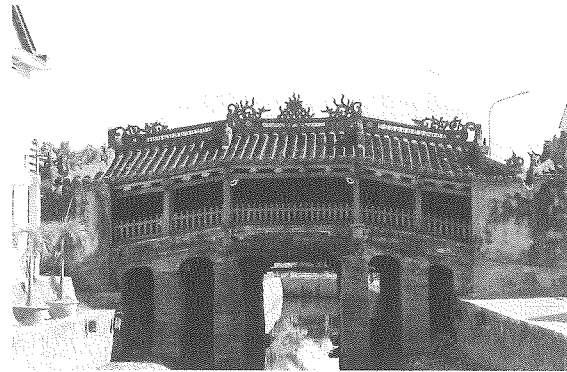
問7. 下線部①について、この時代に関するものとして、誤っているものはどれですか。次の中から1つ選び、記号を答えなさい。

- ア. 貝塚
- イ. 岩宿遺跡
- ウ. 骨角器
- エ. 土偶

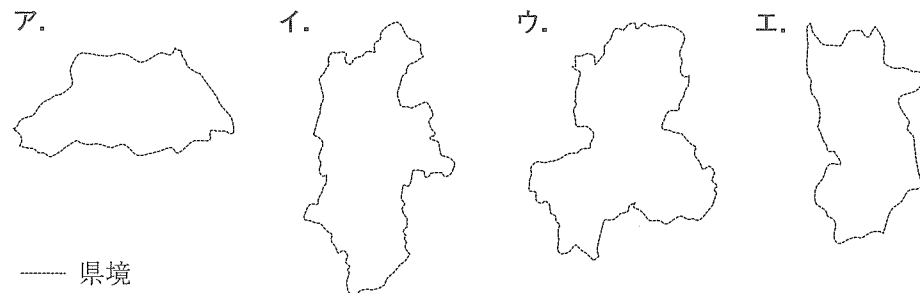
問8. 下線部②について、この政治改革と関係の無い人物は誰ですか。次の中から1つ選び、記号を答えなさい。

- ア. 中大兄皇子    イ. 蘇我入鹿    ウ. 坂上田村麻呂    エ. 中臣鎌足

問9. 下線部③について、次の写真は1593年に日本人によってベトナム中部の貿易港ホイアンにかけられたといわれる「来遠橋」とよばれる橋です。この時期、日本人商人によって、東南アジア方面を中心に日本町が形成されます。当時の貿易を何といますか。解答欄にしたがって漢字で答えなさい。



問10. 下線部④について、当時の中山道のルート上にある都道府県として誤っているものはどれですか。次の中から1つ選び、記号を答えなさい。



問11. 下線部⑤について、このような政治的な動きを何といますか。次の中から1つ選び、記号を答えなさい。

- ア. 挙国一致    イ. 天下布武    ウ. 尊王攘夷    エ. 公武合体

問12. 下線部⑥について、彼らの目的は不平等条約の改正交渉でしたが、失敗に終わりました。次の絵は、後に治外法権の撤廃運動が日本国内に盛り上がるきっかけとなった事件を描いたものです。この事件を何といますか。解答欄にしたがってカタカナで答えなさい。



問13. 下線部⑦について、この大戦のきっかけとなったできごとはどれですか。次の中から1つ選び、記号を答えなさい。

- ア. 三国干渉    イ. サラエボ事件    ウ. 米騒動    エ. シベリア出兵

問14. 下線部⑧について、この戦争によるアメリカ軍からの物資の注文で、日本経済が回復しましたが、この景気を何といますか。次の中から1つ選び、記号を答えなさい。

- ア. 神武景気    イ. 特需景気    ウ. バブル景気    エ. オリンピック景気

問15. 下線部⑨について、これと同時にアメリカ合衆国と結んだ条約を何といますか。次の中から1つ選び、記号を答えなさい。

- ア. プラザ合意    イ. PKO協力法  
ウ. 日米和親条約    エ. 日米安全保障条約

③ 大日本帝国憲法と日本国憲法についての次の会話を読んで、各問に答えなさい。

生徒「今日、( ① ) は憲法記念日だけど、そもそも憲法って何ですか？」

先生「憲法は、国のもっとも基本となる最高の法のことだよ。そして、強大な権力を持った政府から国民を守るために作りだされたものなんだ。ということはわれわれにとって大切なもの。もう中学生になるのだから、憲法について考えてみようか。」

生徒「お願いします。そもそも日本にはいつ憲法が出来たのですか？」

先生「歴史的に見ると、日本には( ② ) 年に発布、翌年施行された、かつての大日本帝国憲法(以下、明治憲法と略します)と、1946年に発布、翌年施行された、現在の日本国憲法の2つの憲法があるんだ。今はもちろん後者だよ。」

生徒「それで、両者はどのような違いがあるのですか？」

先生「まず、明治憲法から説明しようか。明治憲法は、今の憲法とは大きくかけはなれたものだった。たとえば、③天皇が国民に憲法をさずけるというかたちをとっていたり、一般の国民の権利は大幅に制限されていたんだ。」

生徒「国民の味方となる憲法を、天皇が国民に与えるとはおかしいね。だから、国民の権利なんてあまり重視されなかったのかな。」

先生「今と違って、天皇がすべての権限をにぎっていたんだ。たとえば、天皇が軍隊を率いたり、宣戦布告や条約を結ぶこともできたんだ。」

生徒「ということは、国民の権利なんて問題にならなかったわけか。」

先生「一応、形式上で保障されていたけれども、『法律の範囲内において』という文言で制限されていたんだ。」

生徒「逆を言うと、政府が法律を定めることで、人権を抑えることもできたってことかな。」

先生「するどいね。④たとえば、1925年に制定された法律では、天皇制を否定するような考えを持つ人は、ことごとく弾圧の対象になっていたんだ。」

生徒「当然、国会も内閣も裁判所も天皇の機関ってことですか？」

先生「かしこいね。国会は、今のように国権の( ⑤ ) 機関でなく、天皇を助ける機関だったんだ。」

生徒「ということは、国民の代表である国会議員も形だけのものだったってことですか？でも、二院制という制度から、現在のような⑥衆議院の優越が認められていたのではないですか？」

先生「⑦当時の国民は選挙権が制限されていたり、特権階級の代表である( ⑧ ) 院自体が天皇を助ける機関だったり、国民の味方ではなかったんだよ。」

生徒「この流れからすれば、当然内閣も裁判所も天皇の味方ってことですか？」

先生「天皇がすべての権力を一手に握っていたから、内閣も天皇を助ける機関だったし、裁判所も天皇の名において裁判を行っていたんだ。」

生徒「つまり、国会も内閣も裁判所も、一丸となって天皇を守っていたってことか。」

先生「一丸にはなっていたけど、それぞれの機関はバラバラに天皇に仕えていたんだ。」

生徒「それじゃ、それぞれの機関が天皇の名において、自分勝手に動き出したら、怖いものなしですね。」

先生「するどいな。この暴走が1930年代、軍部が権力をにぎって政治を動かし、第二次世界大戦に突入した原因なんだ。」

生徒「それで、今の憲法では、それぞれの機関が、権力を分け合って、おたがいの権力が行き過ぎないようにしているのですか？」

先生「その通り。⑨しかも、この三権は、国民とともに、それぞれのチェック機能も果しているんだ。」

生徒「ところで国民の権利はどのように変化したのかな。今の憲法では国民が主役ですよな。」

先生「明治憲法では国民ではなく臣民と呼ばれていたんだ。この言葉からすれば、個人は国のためにあったようなものかな。もちろん、⑩今の憲法では、その逆。」

生徒「憲法の条文に『すべて国民は個人として尊重される』って書いてるね。まさに、国は個人のために存在するんだね。でも、今度は、その個人が暴走し、好き勝手に出たら、どうするのですか？」

先生「その条文の後半には『生命、自由および幸福追求に対する国民の権利については、( ⑪ ) に反しない限り、立法その他の国政の上で、最大の尊重を必要とする』と書いてあるよ。」

生徒「それって、自分の幸せも大事だけど、みんなの幸せと両立させなければならないことですか？」

先生「正解。この個人の自由や権利を具体的に述べたものが、基本的人権の尊重。⑫具体的には、平等権、自由権、社会権、参政権や請求権などだ。さらに最近では、社会の急激な変化にともない、環境権や知る権利などの⑬新しい人権が必要とされるようになっていたんだ。だから、私たちは、自由や権利を保障してくれる憲法を常に意識していなければいけないんだ。」

問1. 空欄( ① ) にあてはまる日付を解答欄にしたがって答えなさい。

問2. 空欄( ② ) にあてはまる年号を答えなさい。

問3. 下線部③について、このような天皇や王などの君主の意思によって制定された憲法を何といいますか。漢字4文字で答えなさい。

問4. 下線部④について、この法律を何といますか。漢字5文字で答えなさい。

問5. 空欄(⑤)にあてはまる語句を漢字2文字で答えなさい。

問6. 下線部⑥について、衆議院の優越に関して、衆議院のみに認められている権限はどれですか。次の中から1つ選び、記号を答えなさい。

- ア. 予算案の議決
- イ. 条約の承認
- ウ. 法律案の議決
- エ. 内閣総理大臣の指名
- オ. 内閣に対する不信任決議

問7. 下線部⑦について、1890年第1回総選挙に関して述べた文の中で、誤っているものを1つ選び、記号を答えなさい。

- ア. 有権者は45万人ほどで、国民全体のわずか1%ほどだった。
- イ. 25歳以上の男子が選挙人で、被選挙人は30歳以上の男子であった。
- ウ. 投票用紙には自分の名前や住所を書かなければならなかった。
- エ. 地租や所得税などを15円以上支払った人すべてに選挙権が与えられた。

問8. 空欄(⑧)にあてはまる語句を漢字2文字で答えなさい。

問9. 下線部⑨について、三権と国民がそれぞれチェックすることについて述べた文の中で、誤っているものを1つ選び、記号を答えなさい。

- ア. 最高裁判所は、内閣に対して行政処分が違憲・違法であるか審査することができる。
- イ. 内閣は、国会に対して衆議院の解散や国会召集の決定を行うことができる。
- ウ. 国民は、国会議員・地方議員の選挙を通してのみ三権を監視することができる。
- エ. 国会は、内閣に対して内閣不信任案を決議することができる。

問10. 下線部⑩について、次の文は憲法第1条の条文である。条文中の空欄(A)・(B)にあてはまる語句を、選択肢から1つ選び、記号を答えなさい。

天皇は、日本国の(A)であり日本国民統合の(A)であって、この地位は、主権の存する日本国民の(B)に基づく。

《選択肢》

- |         |      |         |      |
|---------|------|---------|------|
| ア. A=代表 | B=民意 | イ. A=象徴 | B=総意 |
| ウ. A=象徴 | B=意思 | エ. A=代表 | B=思考 |
| オ. A=代表 | B=総意 | カ. A=象徴 | B=民意 |

問11. 空欄(⑪)にあてはまる語句を、解答欄にしたがって書きなさい。

問12. 下線部⑫について、基本的人権について述べた文の中で、誤っているものを1つ選び、記号を答えなさい。

- ア. 自由権には、生命・身体の自由以外に、精神の自由や経済活動の自由もある。
- イ. 平等権には、人種、信条、性別、身分で差別されないという等しく生きる権利がある。
- ウ. 社会権には、教育を受ける権利や勤労者の団結権・団体交渉権・団体行動権がある。
- エ. 請求権には、裁判を受ける権利のほかに、プライバシーの権利や日照権などがある。

問13. 下線部⑬について、新しい人権の1つで、他人に知られたくない私的な情報を保護する権利を何といますか。解答欄にしたがって書きなさい。

《訂正》

3

〈誤〉

問 13. 下線部⑬について、新しい人権の1つで、他人に知られたくない私的な情報を保護する権利を何といますか。解答欄にしたがって書きなさい。



〈正〉

問 13. 下線部⑬に関連して、他人に知られたくない私的な情報を保護するための法律を何といますか。解答欄にしたがって書きなさい。

# 平成 25 年 度 第 1 回 入 学 試 験 社 会 解 答 用 紙

注意：※印の欄には何も記入しないこと。

1

問 1		問 2		問 3		問 4	
問 5		問 6					
問 7							20
問 8				問 9		問 10	
問 11		問 12	①	②	③	問 13	

※

2

問 1				問 2	
問 3			宣言	問 4	問 5
問 6		問 7		問 8	
問 9			貿易	問 10	問 11
問 12				号事件	
問 13		問 14		問 15	

※

3

問 1		月		日	問 2		年
問 3					問 4		
問 5		問 6		問 7		問 8	
問 9		問 10					
問 11			の		問 12		
問 13						法	

※

受験 番号		氏名		得点	※
----------	--	----	--	----	---