

2022年度 入学試験問題

社 会

(40分)

〔注意〕

- ① 問題は①～⑤まであります。
- ② 解答用紙はこの問題用紙の間にはさんであります。
- ③ 解答用紙には受験番号、氏名を必ず記入のこと。
- ④ 各問題とも解答は解答用紙の所定のところへ記入のこと。

西大和学園中学校

- 1 さくらさんは、夏休みの社会科の宿題で、日本の都道府県の人口をテーマに、年代別の都道府県別人口の上位と下位についてまとめることにしました。次の資料は、さくらさんが今と昔の地図帳を使用してまとめたものです。これをみて、あとの問1～問8に答えなさい。

資料 日本の年代別都道府県別人口

(単位は千人)

	1949 (昭和24) 年		1970 (昭和45) 年		2019 (令和1) 年	
1位	東京	5,001	東京	11,408	東京	13,949
2位	A	3,853	大阪	7,620	C	9,200
3位	大阪	3,304	C	5,472	大阪	8,823
4位	B	3,178	愛知	5,386	愛知	7,553
5位	愛知	3,123	A	5,184	D	7,337
43位	E	848	E	787	福井	768
44位	山梨	807	G	774	徳島	729
45位	F	780	山梨	762	E	698
46位	福井	726	福井	744	G	674
47位	鳥取	588	鳥取	569	鳥取	556
総人口	78,101		104,665		126,216	

1949年は帝国書院『中学校社会科地図帳（昭和25年発行）』、
1970年は帝国書院『中学校社会科地図（昭和48年発行）』、
2019年は帝国書院『新詳高等地図（令和2年発行）』により作成

- 問1 資料中のAの都道府県の農業のようすを説明した文章として適当なものを、次のア～エから1つ選び、記号で答えなさい。

ア 温暖な気候と豊かな大地にめぐまれ、日本なし・落花生・ネギなど全国第1位の品目が多数ある。西部は大消費地に近く、生産性の高い都市農業が展開されている。

イ 北部は山間部、南部は沿岸地帯と気候の変化に富んでいる。豊富な水と肥よくな土、晴れの日が多い気候にもめぐまれ、果物・野菜・花き・畜産など多種多様な農業が営まれている。

ウ 広大な大地を生かした規模の大きな生産活動が行われており、小麦・スイートコーン・てん菜などは全国第1位となっている。冷涼な気候にめぐまれ、日本の食料基地としての役割を期待されている。

エ 温暖な気候と変化に富んだ自然環境を利用して、茶やみかんをはじめとする、多くの農産物が生産されている。施設園芸もさかんに行われており、新技術の導入で品質の高い農産物が全国に出荷されている。

- 問2 資料中のBの都道府県について、この都道府県を中心とする工業地域のようすを説明した文章として適当なものを、次のア～エから1つ選び、記号で答えなさい。

ア 中国からの鉄鉱石と筑豊炭田の石炭を背景に成長した工業地域であるが、エネルギー革命以降、近年はその比重が低下している。

イ 瀬戸内海の海上交通が便利なこと、沿岸のうめ立て地など工業適地が多いことなどが理由となって、第二次世界大戦後急速に発達した。

ウ 日本海沿岸に広がる工業地域で、豊富な電力と工業用水に加え、周辺の農村地帯の冬季の余じょう労働力を背景として発達してきた。

エ 古くから製糸や織物がさかんであったが、現在では工業団地がつくられ、自動車や電気機械などの機械工業がさかんである。

問3 資料中のCの都道府県について、次の(1)・(2)の問いに答えなさい。

- (1) Cの都道府県はどこか、答えなさい。
- (2) 次の図1は、1949～2019年における、Cの都道府県庁所在地の人口の動態を表したグラフです。図1をみると、「ある時期」にこの都市の人口が急激に増加したことが読み取れます。この都市の人口がこのような増加した背景を、以下の注意点を守って50字以内で説明しなさい。

<注意点>

- ・都道府県庁所在地名を明らかにすること。
- ・「ある時期」を具体的に示すこと。
- ・近くの都道府県との位置関係を明らかにすること。

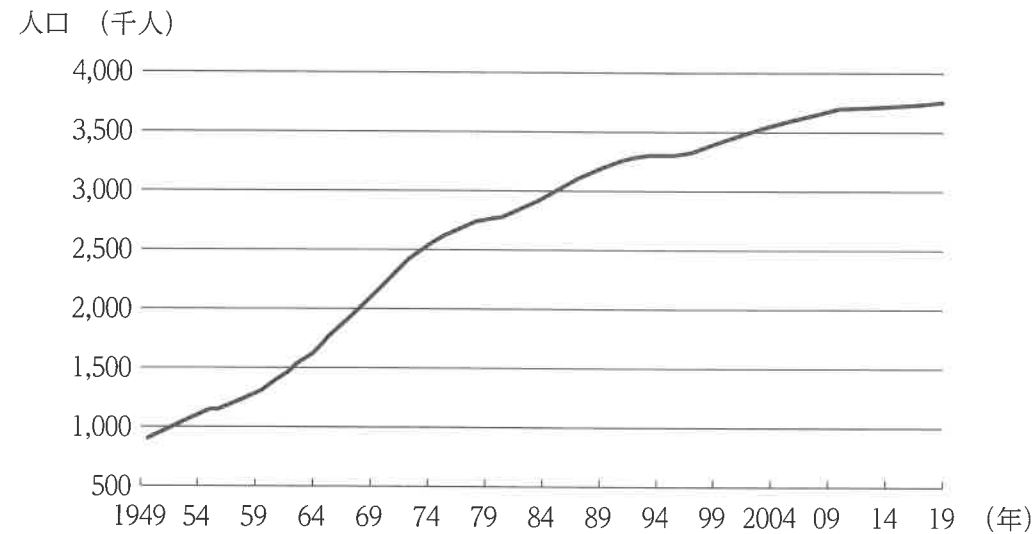


図1 Cの都道府県庁所在地の人口動態

「国勢調査及び推計人口調査」により作成

問4 資料中のDの都道府県庁所在地は、いわゆる「ひらがな自治体」です。次の会話文は、さくらさんが、ひらがな自治体について先生に質問をしている場面です。文章中の空らん i ~ iii にあてはまる語句や文を、それぞれ考えて答えなさい。ただし、 i は5字以内、 ii と iii は10字以内で答えなさい。

さくら「今の地図帳をみていると、ひらがなの自治体がいくつか見つかりました。」

先生「たとえば、どんな自治体がありましたか。」

さくら「香川県にはさぬき市が、鹿児島県には南さつま市がありました。それと、兵庫県にはたつの市がありました。全部みつけようと思ったのですが、数が多そうなのであきらめました。」

先生「ひらがな自治体の多くは、平成の^{がっぺい}大合併によって生まれました。日本全国まんべんなく分布していて、全部で39市町もあるんですよ。」

さくら「そんなにたくさんあるんですね。ひらがなにしたらねらいは、どの自治体も同じなのでしょう。」

先生「自治体によってさまざまですよ。たとえば、さくらさんがみつけたさぬき市や南さつま市は、 i を自治体名として採用していますね。広域の地名を^{めいしょう}名称にすることで、合併エリアの住民の ii ようにしたのでしょうか。」

さくら「たつの市はどのようなねらいがあると考えられますか。」

先生「たつの市は、^{たつの}龍野市と周辺の3つの町が合併して生まれました。合併で生まれた新しい自治体を「龍野市」とすると、周辺の3つの町は、吸収されたというイメージがついてしまいます。そこで、ひらがなにすることで iii ということを強調したのではないのでしょうか。」

さくら「さまざまなねらいがあるんですね。ほかの自治体の由来についても少し調べてみます。ありがとうございました。」

問5 資料中のEの都道府県は、気候を生かした農業がさかんに行われています。次の表1は、オクラ・なす・ピーマンの主産地を都道府県別に並べ、上位5都道府県を示したものです。表中のX～Zと野菜の組み合わせとして正しいものを、あとのア～カから1つ選び、記号で答えなさい。ただし、表中のB・Eは、資料中のB・Eの都道府県を表しています。

表1 野菜の主産地
(単位はトン)

X		Y		Z	
都道府県	生産量	都道府県	生産量	都道府県	生産量
茨 城	33,900	鹿児島	4,860	E	40,800
宮 崎	27,600	E	1,880	熊 本	35,300
E	13,800	沖 縄	1,310	群 馬	26,500
鹿児島	12,900	熊 本	780	B	18,500
岩 手	7,910	B	530	茨 城	15,900
全 国	145,700	全 国	11,670	全 国	301,700

統計年次は、なすとピーマンは2019年、オクラは2018年
『データでみる県勢2021』により作成

	X	Y	Z
ア	オクラ	なす	ピーマン
イ	オクラ	ピーマン	なす
ウ	なす	オクラ	ピーマン
エ	なす	ピーマン	オクラ
オ	ピーマン	オクラ	なす
カ	ピーマン	なす	オクラ

問6 資料中のFの都道府県について、次の(1)・(2)の問いに答えなさい。

- (1) Fの都道府県は、京都府・大阪府・和歌山県・三重県と接しています。Fの都道府県はどこか、答えなさい。
- (2) 表2は、^{しゅくはく}宿泊施設での宿泊者数の内訳を示したもので、表中のア～エは、京都府・大阪府・和歌山県・Fのいずれかを表しています。Fにあてはまるものとして適当なものを、表中のア～エから1つ選び、記号で答えなさい。

表2 宿泊施設での宿泊者数
(単位は千人泊)

	のべ宿泊者数	県内からの のべ宿泊者数	県外からの のべ宿泊者数	外国人 のべ宿泊者数
ア	47,728	5,863	39,024	17,926
イ	5,324	545	4,450	658
ウ	30,750	2,346	26,401	12,025
エ	2,726	278	2,331	535

統計年次は2019年
『データでみる県勢2021』により作成

問7 資料中のGの都道府県は、水産業がさかんな都道府県として知られています。次の表3は、あじ類・たい類・ぶり類の漁獲量を都道府県別に並べ、上位5都道府県を示したものです。表中のX～Zと魚種の組み合わせとして正しいものを、あとのア～カから1つ選び、記号で答えなさい。ただし、表中のA・B・Gは、資料中のA・B・Gの都道府県を表しています。

表3 海面漁業の魚種別漁獲量

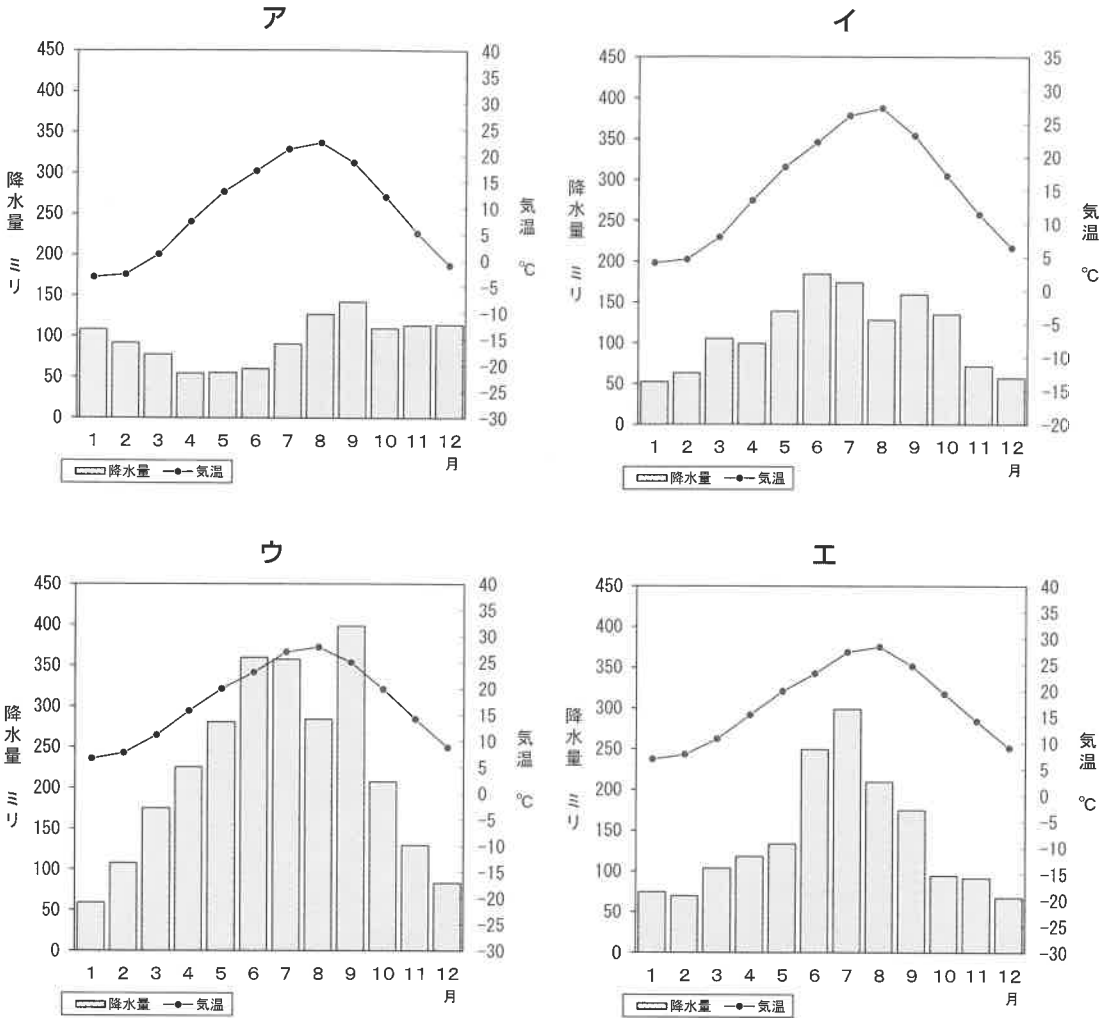
(単位はトン)

X		Y		Z	
都道府県	漁獲量	都道府県	漁獲量	都道府県	漁獲量
長 崎	14,113	長 崎	4,522	長 崎	49,267
G	9,578	B	2,618	G	28,567
千 葉	8,948	G	1,748	宮 崎	8,121
A	8,264	愛 媛	1,721	鹿児島	5,513
鳥 取	8,159	兵 庫	1,672	鳥 取	5,409
全 国	99,933	全 国	25,323	全 国	135,142

統計年次は2018年
『データでみる県勢2021』により作成

	X	Y	Z
ア	あじ類	たい類	ぶり類
イ	あじ類	ぶり類	たい類
ウ	たい類	あじ類	ぶり類
エ	たい類	ぶり類	あじ類
オ	ぶり類	あじ類	たい類
カ	ぶり類	たい類	あじ類

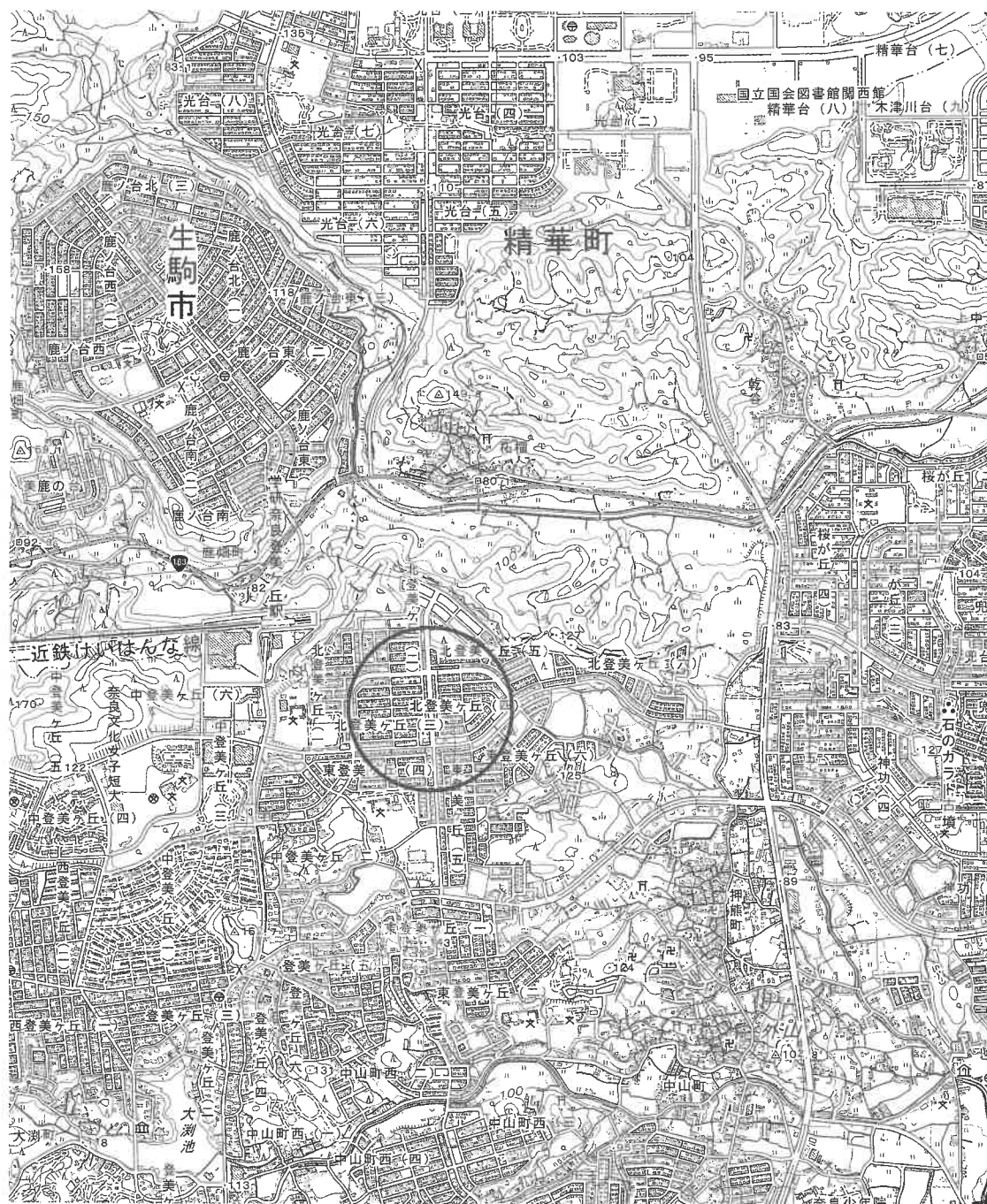
問8 次のア～エの雨温図は、資料中のA・B・E・Fの各都道府県庁所在地における気温と降水量を表しています。AとEを表した雨温図として正しいものを、次のア～エからそれぞれ1つずつ選び、記号で答えなさい。



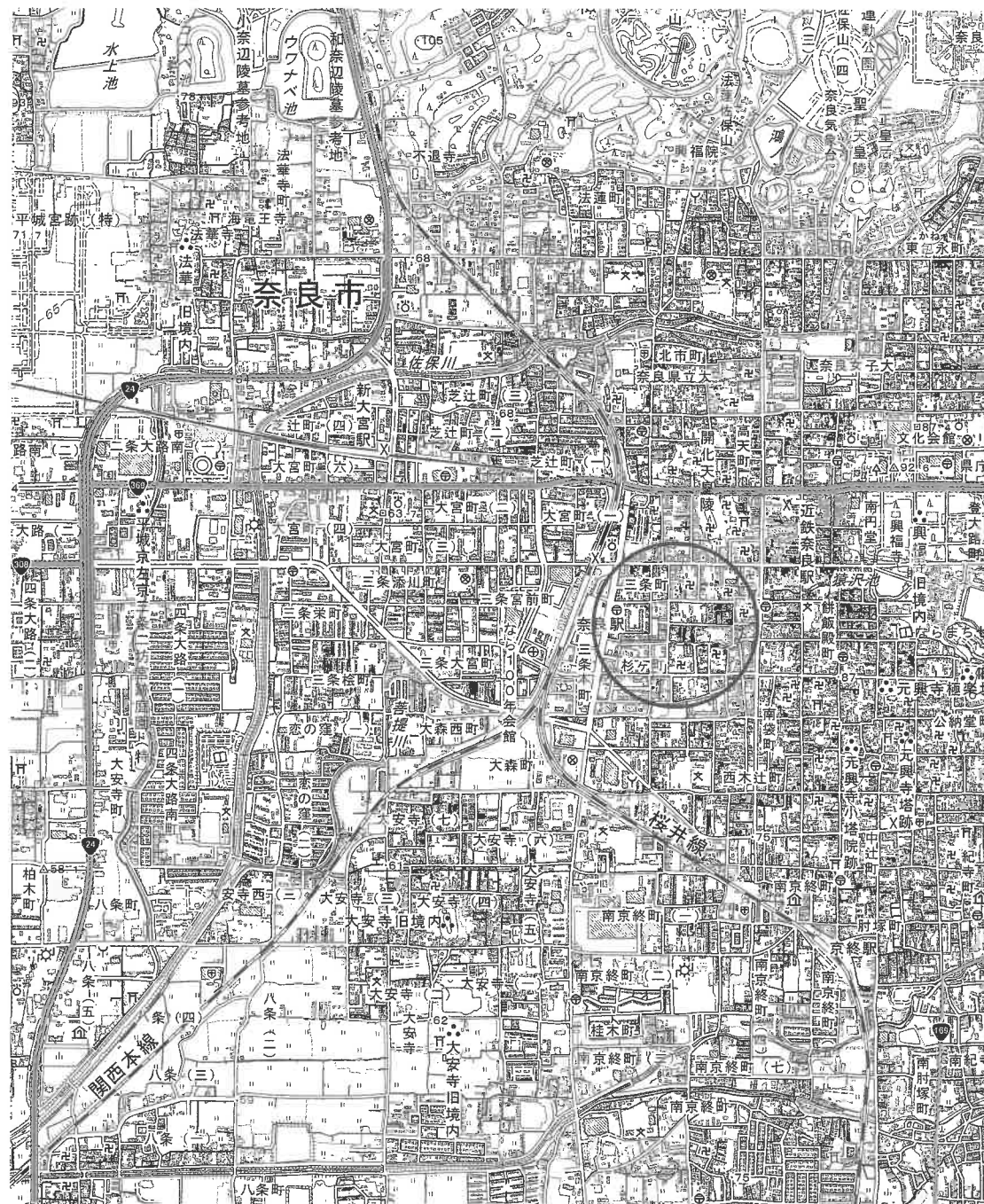
統計年次は1990～2020年の平均値
「気象庁 過去の気象データ」により作成

- 2 次の地形図A・Bは、いずれも国土地理院発行の地形図「奈良」(平成27年作成)の一部です。この地形図をみて、あとの問1～問3に答えなさい。

A



B



問1 地形図Aには、都道府県界がみられます。この境界は、どのような場所に引かれているのか、簡単に説明しなさい。

問2 地形図A・Bから読み取ることができることとして適当なものを、次のア～エから1つ選び、記号で答えなさい。

ア A中の国道163号線は、河川に沿って建設されていることから、近年新しく建設されたバイパス道路であると考えられる。

イ A中の「学研奈良登美ヶ丘駅」周辺は、博物館や大学が立地していることから、学術都市の中心としての機能をもつと考えられる。

ウ B中の「関西本線」の線路は、交通渋滞を解消するため、全線が高架化されている。

エ B中の「佐保川」は、地形図中の標高に注目すると、西に流れたのちに南に流れていることがわかる。

問3 地形図A・B中にそれぞれ「○」で示した地域があります。次の(1)・(2)の問いに答えなさい。

(1) A・Bどちらの地域がより最近に開発されたと考えられるか、答えなさい。

(2) (1)でそのように判断した理由を、簡単に説明しなさい。

問題は次のページに続きます。

3 歴史上の出来事も、地理的なアプローチをすることで、新しい気づきを得ることができます。次の文章は、文明開化による日本人の食生活の変化について書かれたものです。これを読んで、あとの問1～問8に答えなさい。

「散切り頭をたたいてみれば文明開化の音がする」という言葉があるように、散切り頭^{さんぎりこう}は文明開化の象徴とされていた。1871年に公布された散髪脱刀令^{さんぱつだつとう}により、それまで結っていたチョンマゲを切り落として、髪^{かみ}を散らしたままの髪型が日本人男性の一般的な髪形^{いっぽん}になった現象をいったのである。

①日本人の食生活も、西洋文化の影響^{えいきやう}を受けて大きく変化した。そこで、文明開化の象徴ともいえる②料理も登場し人気を博した。その代表的な料理が、その名もズバリの「開化丼^{どん}」(開花丼)である。明治初期、③牛肉^{ごう}やぶた肉を食べる食習慣が日本人の間に広まっていった。そこで考案されたのが、牛肉またはぶた肉とタマネギを④しょうゆ^{あま}で甘からく煮て⑤卵^{たまご}でとじ、それをご飯の上にのせた料理である。それを文明開化にかけて開化丼と名づけた。牛丼の別名を開化丼とよぶ地域もある。

牛肉やぶた肉を使った料理が、欧米^{おうべい}の影響を受けて日本に広く普及^{ふくきゅう}していき、それを文明開化の象徴として開化丼と名づけたとしても不思議なことではないが、タマネギ自体も文明開化の象徴といわれた。

タマネギはユリ科の多年生作物で、⑥西アジアが原産地^{さいいばい}。すでに紀元前から栽培されていたという記録もある歴史の古い野菜で、日本人の間でも昔から食べられていたかのように思われるかもしれない。しかし、⑦日本に伝わったのは意外に新しく、1871年に札幌で試験的に栽培されたのが最初だといわれている。それから7年後の1878年、札幌農学校で本格的に栽培されるようになった。そういった歴史的な経緯^{けいゐ}もあって、今もタマネギの日本最大の産地は北海道で、全国の生産量のおよそ56%をしめる。そのうちの半分以上を、⑧北海道東部の北見市で産している。

また、今ではすっかり庶民^{しよみん}の味として親しまれている「あんぱん」は1875年、東京銀座の木村屋で初めて売り出され人気を博した。これらはまさに“文明開化の味”だろうか。

(浅井建爾『日本全国地図の謎』により作成)

問1 下線部①について、日本人の食生活の変化は、文明開化だけではなく、第二次世界大戦後にも大きく変化しました。戦前の食生活からどのように変化したのかを、以下の注意点を守って、60字以内で説明しなさい。戦前の食生活については、ヒントを参考にしなさい。

<ヒント>

- ・戦前の一般的な食事は、主食のご飯を中心に、魚、野菜、いもなどをそえるような簡素なものだった。

<注意点>

- ・変化することとなったきっかけを明らかにすること。
- ・「所得」と「多様」という語句を必ず使用すること。
- ・変化の結果「消費量が増えた食品」を1つ、具体的にあげること。
- ・変化の結果「消費量が減った食品」を1つ、具体的にあげること。

問2 下線部②について、世界の国には、その国の風土や文化をうつした特徴的な料理があります。次のA～Cの文章は、トルコ・メキシコ・ロシアのいずれかの国における、穀物を原料とする料理について説明したものです。A～Cと国名との正しい組み合わせを、あとのア～カから1つ選び、記号で答えなさい。

- A この国で多く生産されるライ麦を原料とし、発こうさせてから焼く。栄養に富み、独特の酸味があり、スープと一緒^{いっしょ}に食されることも多い。
- B この国で多く生産されるトウモロコシを原料とし、うすくのばして、発こうさせずに焼く。豆料理などを包みこんで食される。
- C この国で多く生産される小麦を原料とし、発こうさせてから焼く。肉類のほか、チーズやヨーグルト、オリーブなどとともに食される。

	A	B	C
ア	トルコ	メキシコ	ロシア
イ	トルコ	ロシア	メキシコ
ウ	メキシコ	トルコ	ロシア
エ	メキシコ	ロシア	トルコ
オ	ロシア	トルコ	メキシコ
カ	ロシア	メキシコ	トルコ

問3 下線部③について、日本は、1991年に牛肉の輸入を自由化したことで、外国産の牛肉が国内に大量に流通するようになりました。次の表1は、令和3年5月における輸入牛肉と国産牛肉の価格を表したものです。国産牛肉に比べて輸入牛肉の値段が大はばに安くなる理由を、簡単に説明しなさい。

表1 輸入牛肉と国産牛肉の価格

品 目	輸入牛肉 (冷蔵ロース)	国産牛肉 (冷蔵ロース)
価 格 (令和3年5月)	278円	837円

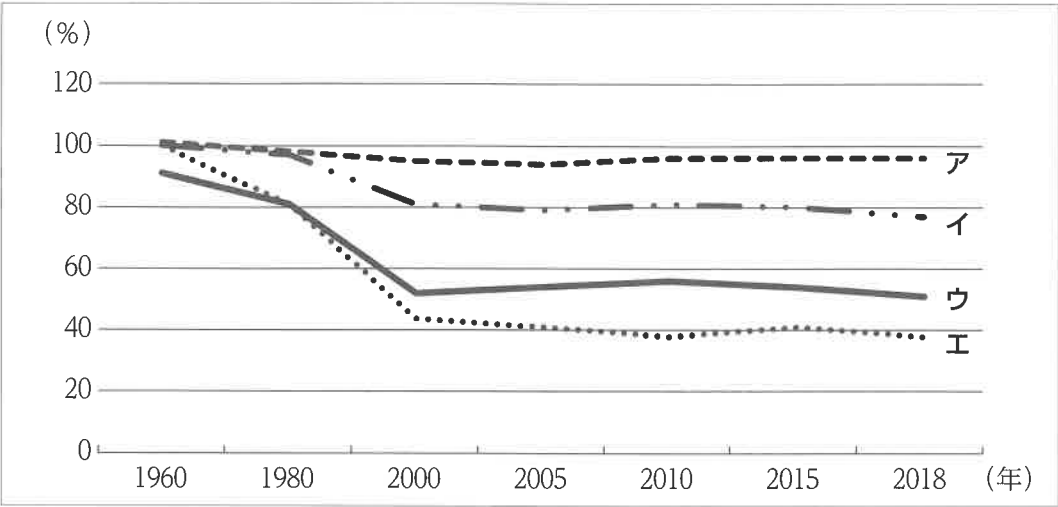
価格は令和3年5月10日～12日の100gあたりの平均
農林水産省「食品価格動向調査」により作成

問4 下線部④について、次の文章は、伝統的なしょうゆの製造方法を説明したものです。文章中の空らん i ・ ii にあてはまる原料を、それぞれ漢字2字で答えなさい。

蒸した i と炒^いった ii を混合し、種こうじを加えて「こうじ」をつくる。これを食塩水と一緒にタンクにしこんで「もろみ」をつくり、かくはんを重ねながら約6～8か月ねかせると、こうじ菌^{きん}やこう母、乳酸菌がはたらいて分解・発こうが進み、さらに熟成されてしょうゆ特有の色・味・香りが生まれる。

問5 下線部⑤について、次の図1は、1960年から2018年にかけてのいくつかの品目に対する食料自給率の推移を示したもので、図1中のア～エは、果実・鶏卵・肉類（くじら肉を除く）・野菜のいずれかを表しています。鶏卵にあてはまるものを、ア～エから1つ選び、記号で答えなさい。

図1 食料自給率の推移



問6 下線部⑥について、現在日本で広く食されている野菜や果実のなかには、タマネギ以外にも西アジアや中央アジアを原産地とするものがあります。西アジアや中央アジアを原産地とするものとして適当でないものを次のア～エから1つ選び、記号で答えなさい。

ア ジャガイモ イ ニンジン ウ ホウレンソウ エ リンゴ

問7 下線部⑦について、次の図2は、バター^⑦の代用品としてフランスで発明され、1887年に初めて日本に輸入された食品の広告です。この食品は、1908年には国内生産が始まりましたが、当時は生産量が少なく、普及するようになったのは太平洋戦争以降になりました。この食品は何か、カタカナで答えなさい。



図2 当時の広告

問8 下線部⑧について、次の(1)・(2)の問いに答えなさい。

(1) 次の表2は、北海道のいくつかの都市における年間の霧^{きり}発生日数を表したものです。
北海道の東部に位置する釧路市は、他の都市に比べ霧発生日数が非常に多いことがわかりますが、これは、海上で発生した「海霧」が陸上へと流入したもので、その多くは夏に観測されます。「海霧」が発生するメカニズムを、40字以内で説明しなさい。

表2 都市別の霧発生日数

(単位は日)

都 市	旭 川	釧 路	札 幌	稚 内
霧の発生日数	22.4	96.9	1.8	11.8

統計年次は1990～2020年の平均値
気象庁資料により作成

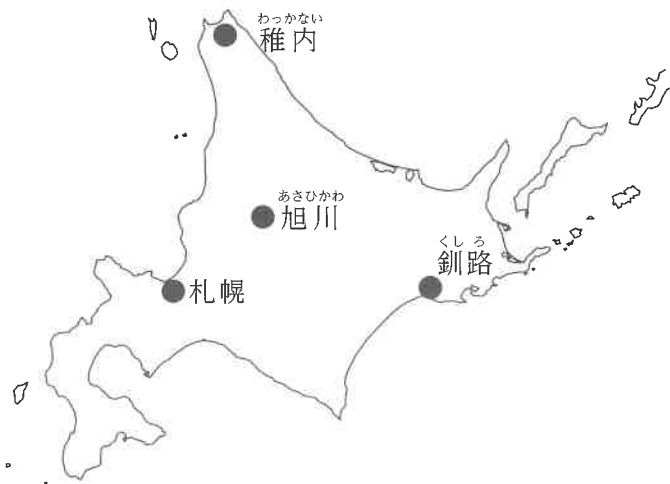


図3 表2にある都市の位置

(2) 北見市の沿岸部には、代表的な潟湖^{せきこ}であるサロマ湖があります。潟湖とは、土砂によって外海と切りはなされた湖をいいます。代表的な潟湖として適当なものを、次のア～エから1つ選び、記号で答えなさい。

- ア 十和田湖 イ 浜名湖 ウ 琵琶湖 エ 摩周湖^{ましゅう}

問題は次のページに続きます。

4 日本のお金に関する次の【Ⅰ】～【Ⅳ】の文章を読み、あとの問1～問20に答えなさい。

【Ⅰ】

日本でまだ金属の貨幣が^{かへい ちゅうぎょう}鑄造されていなかった①^{やよい}弥生時代の遺跡からは、②^{いせき}中国から運ばれたと考えられる金属の貨幣が発見されています。日本で鑄造された最も古いと考えられている銅銭は、③7世紀のものとされる富本銭であり、8世紀初めの【あ】京の造営に際し、朝廷は^{ちやうてい わどうかいちん}和同開珎を鑄造しました。その後も、朝廷は銅銭を鑄造し続けましたが、それらの流通は限られ、10世紀半ばに発行した^{けんげんたいほう}乾元大宝を最後に④朝廷による貨幣の鑄造は終了しました。

問1 下線部①について、弥生時代につくられたものを示す写真として誤っているものを、次のア～エから1つ選び、記号で答えなさい。

ア



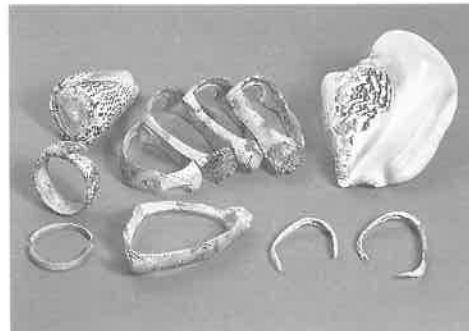
イ



ウ



エ



問2 下線部②について、弥生時代から古墳時代にかけての日本と中国の関係に関して説明した次のA～Cの文が正しいか、誤っているかを判断し、その正誤の組み合わせとして正しいものを、あとのア～カから1つ選び、記号で答えなさい。

- A 九州北部の支配者の一人が漢に使者を派遣し、漢の皇帝から金印を与えられた。
B ワカタケル大王が魏に使者を派遣し、贈り物をしたので、大王は魏の皇帝から倭王の称号を与えられた。
C 大和政権は、大陸からきた渡来人を政権の重要な役につけ、政権の記録や外交文書の作成を任せた。

	A	B	C
ア	正	正	誤
イ	正	誤	正
ウ	正	誤	誤
エ	誤	正	正
オ	誤	正	誤
カ	誤	誤	正

問3 下線部③について、7世紀のできごとについて説明した次のi・iiの文が正しいか誤っているかを判断し、i・iiの両方が正しいければア、iが正しくiiが誤っていればイ、iが誤りでiiが正しいければウ、i・iiの両方が誤っていればエと答えなさい。

- i ^{なかのおえのおうじ}中大兄皇子と^{なかとみのかまたり}中臣鎌足が天皇中心の政治を実現するために、^{そが}蘇我氏をたおした。
ii ^{とう ちやうせん}唐と朝鮮半島の国々のあいだで生じていた争いから国を守るため、北九州に^{さきもり}防人が送られた。

問4 文章中の【あ】にあてはまる語句を、漢字2字で答えなさい。

問5 下線部④について、朝廷によって貨幣が鑄造されていた期間のできごとについて説明したものと誤っているものを、次のア～エから1つ選び、記号で答えなさい。

- ア 藤原道長が摂政となり、天皇にかわって政治をおこなった。
- イ シルクロードを通じて伝わった宝物が正倉院におさめられた。
- ウ 仏教の力で社会の不安をしずめるため、全国に国分寺が建てられた。
- エ 菅原道真の提案によって、遣唐使が停止された。

【II】

平安時代後期から、中国との貿易のなかで多数の中国銭が日本に流入して広まりました。⑤平清盛などが推進した日宋貿易は鎌倉時代に入っても民間が主導する形で続けられました。⑥13世紀に成立した【い】は、自国内での紙幣の流通を目指して国内で銅銭の利用を制限したため、中国銭の日本への輸出が増加しました。鎌倉時代から⑦室町時代にかけて幕府や朝廷による貨幣の発行はなく、⑧民間産業の発達によって流通が活発化するなか、貨幣が不足したため、民間では中国銭をもとに貨幣の発行を始めるものも出ました。

問6 下線部⑤の人物の説明として誤っているものを、次のア～エから1つ選び、記号で答えなさい。

- ア 平治の乱で源氏を破って、勢力を強めた。
- イ 朝廷から、太政大臣や征夷大將軍に任命された。
- ウ 自分の娘を天皇のきさきとし、生まれた子を天皇にした。
- エ 一族の繁栄をいのって、厳島神社に経典を納めた。

問7 下線部⑥について、13世紀のできごととして正しいものを、次のア～エから1つ選び、記号で答えなさい。

- ア 東北でおきた争いにおいて、源義家が活躍した。
- イ 民衆の生活を題材にした狂言が、各地に広まった。
- ウ 武士の裁判の基準として、御成敗式目が定められた。
- エ 争いのない平和な浄土をつくるため、藤原清衡が中尊寺を建てた。

問8 文章中の【い】にあてはまる中国を支配した王朝を、漢字1字で答えなさい。

問9 下線部⑦について、室町時代に描かれた絵画として正しいものを、次のア～エから1つ選び、記号で答えなさい。

ア



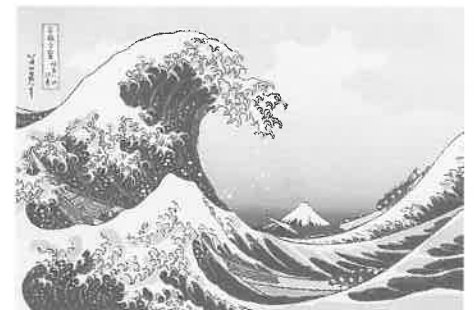
イ



ウ



エ



問10 下線部⑧について、鎌倉・室町時代の産業の発達について説明した次のi・iiの文が正しいか誤っているかを判断し、i・iiの両方が正しいければア、iが正しくiiが誤っていればイ、iが誤りでiiが正しいければウ、i・iiの両方が誤っていればエと答えなさい。

- i 鉄製の農具を用いたり、牛や馬にすきをひかせて田畑を深く耕したりする工夫により、収穫量が増えた。
- ii 肥料としてほしかが大量に必要とされたため、網を用いた漁法を工夫したことで、漁獲量が増えた。

【Ⅲ】

織田^{おだのぶなが}信長のあとをうけた⑨豊臣^{とよとみひでよし}秀吉が政治をおこなったころ、経済力を示す基準が貨幣から米に変化しました。貨幣については、⑩江戸^{えど}幕府が金貨・銀貨・銭貨からなる制度を定め、貨幣の供給を始めました。しかし、銭貨は全国的に流通したものの、金貨は江戸を中心に東日本において、銀貨は⑪大阪を中心に西日本において用いられたため、貨幣制度の統一は不十分な面もありました。対外的には、銀が主な貿易品として⑫中国やオランダへ輸出されましたが、⑬銀山からの産出量の減少により輸出量は減っていきました。

問11 下線部⑨の人物の説明として正しいものを、次のア～エから1つ選び、記号で答えなさい。

- ア キリシタン大名として4人の少年をローマへ派遣した。
- イ 朝鮮に軍を送る拠点として現在の佐賀県に名護屋城^{なごや}を築いた。
- ウ 現在の長野県にある川中島^{うえすぎ}で上杉氏とくりかえし対戦した。
- エ 一向宗の中心地であった石山本願寺を降伏させた。

問12 下線部⑩について、江戸幕府や藩の支配のしくみについて説明した次のA～Cの文が正しいか、誤っているかを判断し、その正誤の組み合わせとして正しいものを、あとのア～カから1つ選び、記号で答えなさい。

- A 徳川家康は、関ヶ原^{せきが はら}の戦いで豊臣氏^{めつぼう}を滅亡させたのち、朝廷から征夷大將軍に任命され、全国支配を確かなものにした。
- B 徳川家光は、祖父の家康をまつる日光東照宮に大名を引き連れて参拝をくりかえすことで、大名に幕府の力を示した。
- C 幕府や藩は、年貢^{ねんぐ}などを確実に納めさせることを目的に、村のなかで五人組というしくみをつくらせた。

	A	B	C
ア	正	正	誤
イ	正	誤	正
ウ	正	誤	誤
エ	誤	正	正
オ	誤	正	誤
カ	誤	誤	正

問13 下線部⑪について、江戸時代の大阪について説明した次の i・ii の文が正しいか誤っているかを判断し、i・ii の両方が正しければア、i が正しく ii が誤っていればイ、i が誤りで ii が正しければウ、i・ii の両方が誤っていればエと答えなさい。

- i 多くの大名は、大阪に蔵屋敷^{くらやしき}を置いて、年貢米や特産物を売りさばいていた。
- ii 日本海の各地域と大阪を結ぶ東まわり航路が開かれると、大阪はあっという間に発展した。

問14 下線部⑫について、中国との貿易のために唐人屋敷が設けられた港町を、漢字で答えなさい。

問15 下線部⑬について、17世紀後半に銀の産出量を減らしていた、世界文化遺産にも登録されている銀山を、漢字で答えなさい。

【Ⅳ】

明治政府は、円を単位とする新しい貨幣をつくり、地租改正により⑭定額の地租を貨幣で徴収するしくみを整えました。⑮1880年代には、中央銀行である日本銀行が設立され、統一的な日本銀行券が発行されました。のち、政府は⑯日清戦争で得た賠償金をもとに、1897年に当時米英で用いられていた金本位制^(注)を導入しました。その後、紆余曲折を経て、⑰1930年代初めに金本位制を離脱したのちには、円を中心とする経済ブロックをつくりました。戦後はドルを基準とする体制のなかで、⑱円の為替相場が固定されていましたが、1970年代初めに終了しました。

(注) 金本位制：貨幣の価値を金に裏付けられた形で示す制度のこと。

問16 下線部⑭について、定額の地租を政府に納入することと物価の変動の関連について説明した、次の文中の【 A 】・【 B 】にあてはまる語句の組み合わせとして正しいものを、あとのア～エから1つ選び、記号で答えなさい。

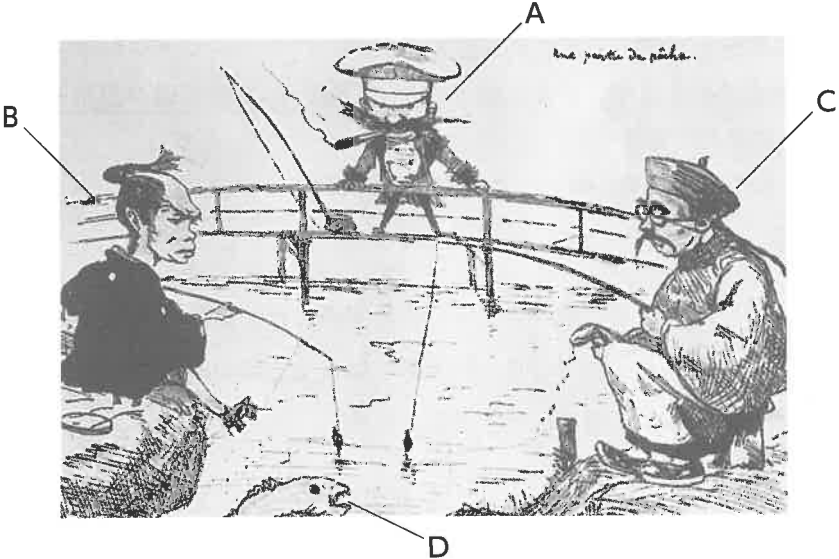
物価が全体的に下がっているときには、明治政府にとっては実質的な【 A 】となり、納税をする人々にとっては実質的な【 B 】となりました。

- ア 【 A 】—増収 【 B 】—増税
イ 【 A 】—増収 【 B 】—減税
ウ 【 A 】—減収 【 B 】—増税
エ 【 A 】—減収 【 B 】—減税

問17 下線部⑮について、1880年代のできごととして正しいものを、次のア～エから1つ選び、記号で答えなさい。

- ア 明治政府の殖産興業策として、富岡製糸場が設立された。
イ 基本的人権の内容を多くもりこんだ、五日市憲法がつくられた。
ウ 陸奥宗光がイギリスと交渉し、領事裁判権の廃止に成功した。
エ 新橋と横浜のあいだで、鉄道が開通した。

問18 下線部⑬について、次の写真は、この戦争がおこる前の東アジアの状況を風刺したものです。この写真について説明したあとの i・ii の文が正しいか誤っているかを判断し、i・ii の両方が正しければア、i が正しく ii が誤っていればイ、i が誤りで ii が正しければウ、i・ii の両方が誤っていればエと答えなさい。



- i Bの国はAの国と同盟を結んでおり、協力してCの国を倒そうとしている。
- ii Dは朝鮮のことを示しており、Bの国の支配を受けていた朝鮮をCの国は独立させようとしている。

問19 下線部⑭について、金本位制が採用された日清戦争後から金本位制から離脱した1930年代初めまでのできごとを述べた次の文Ⅰ～Ⅲを、年代の古い順に正しくならべかえたものとして正しいものを、あとのア～カから1つ選び、記号で答えなさい。

- Ⅰ 第一次世界大戦に日本が参戦した。
- Ⅱ 男子普通選挙の制度が定められた。
- Ⅲ 日本が樺太南部や満州の鉄道の権利を得た。

- ア Ⅰ－Ⅱ－Ⅲ イ Ⅰ－Ⅲ－Ⅱ ウ Ⅱ－Ⅰ－Ⅲ
- エ Ⅱ－Ⅲ－Ⅰ オ Ⅲ－Ⅰ－Ⅱ カ Ⅲ－Ⅱ－Ⅰ

問20 下線部⑮について、ドルを基準に円の為替相場が固定されていた期間におきたできごとについて説明した次のA～Cの文が正しいか、誤っているかを判断し、その正誤の組み合わせとして正しいものを、あとのア～カから1つ選び、記号で答えなさい。

- A 朝鮮戦争の開戦にともない、日本ではGHQの指令により警察予備隊が組織された。
- B 日本は韓国との国交正常化を実現するために、日韓基本条約を結んだ。
- C 日本と中国の経済や文化の発展のために、日中平和友好条約が結ばれた。

	A	B	C
ア	正	正	誤
イ	正	誤	正
ウ	正	誤	誤
エ	誤	正	正
オ	誤	正	誤
カ	誤	誤	正

5 オリンピックに関する次の文章を読み、あとの問1～問5に答えなさい。

オリンピック・パラリンピックは4年ごとに開催される世界的なスポーツの祭典です。
①スポーツを通じた人間育成と②世界平和を究極の目的とし、夏季大会と③冬季大会を行っています。当初は2020年の開催が予定されていた東京オリンピックは、新型コロナウイルス感染症（COVID-19）の影響によって、翌年に延期されました。2021年7月23日、一般の観客を入れずに④開会式を迎え、多くの国や地域、【 】選手団からあわせて1万人を超える選手が参加し、過去最多の33競技339種目が実施されました。

問1 下線部①について、スポーツの振興などを担当しており、スポーツ庁を外局としてもつのは何省か、漢字で答えなさい。

問2 下線部②に関連して、日本国憲法において平和主義について定めているのは、前文と第9条です。次の文は、第9条の第1項を示しています。文中の【 】に共通してあてはまる語句を、漢字2字で答えなさい。

日本国民は、正義と秩序を基調とする国際平和を誠実に希求し、国権の発動たる戦争と、【 】による威嚇又は【 】の行使は、国際紛争を解決する手段としては、永久にこれを放棄する。

問3 下線部③について、日本において冬季オリンピック大会は過去2回おこなわれています。これらのうち、平成に元号が変わってから、冬季オリンピックが開催された都市を、漢字で答えなさい。

問4 下線部④について、東京オリンピックの開会式では、次の写真などを模した演出が話題となりました。視覚的な図で表現することで、言語に制限されず内容の伝達をおこなうことができる、写真のような記号のことを何というか、カタカナ6字で答えなさい。



問5 文章中の【 】にあてはまる、政治的な迫害のほか、紛争や人権侵害などを避けるために、国境を越えて他国に逃れた人々を何というか、漢字2字で答えなさい。

2022年度 西大和学園中学校入学試験
社会解答用紙

受験番号	氏名

※のらんには何も書かないこと。

1	問1											問2											問3	(1)	※																					
	問3	(2)																																												
	問4	i																																												
		ii																					iii																							
	問5											問6	(1)											(2)																						
問7											問8	A											E																							
2	問1																					問2											※													
	問3	(1)											(2)																																	
3	問1																															※														
	問2																																													
	問3																																													
	問4	i											ii											問5											問6											
	問7																																													
	問8	(1)																																												
(2)																																														
4	問1											問2											問3											※												
	問4											問5											問6																							
	問7											問8											問9																							
	問10											問11											問12																							
	問13											問14											問15																							
	問16											問17											問18																							
	問19											問20																																		
	問20																																													
5	問1											問2											問3											※												
	問4											問5																																		

※