

社 会 (40 分) 答えはすべて解答用紙に書き入れること。

1 次の文章を読み、あとの問1～問8に答えなさい。

開催の意義

いのち輝く未来社会へ

新型コロナウイルス感染症 (COVID-19) は世界に大きな影響を与えた。人々は日常の生活の中でいのちに向き合いながら、自らの行動に選択を求められている。

①大阪・関西万博は、COVID-19を乗り越えた先の、新たな時代に向けた国家プロジェクトである。この時代に開催される②万博として「いのち」という原点に立ち戻り、自らと他者のいのちを意識し、そして自然界の中で生かされる様々ないのちに向き合い、世界が持続する未来を模索する場となる。

転換期ともなるこの時代において、万博という場で世界が一つとなることに意義があり、いのち輝く未来社会のありようを共有することは③2025年以後の世界の新たな一歩となる。

SDG s 達成・SDG s +beyond への飛躍の機会

「いのち輝く未来社会のデザイン」というテーマの下で行われる一連の活動は、「誰一人取り残さない」という誓いに裏打ちされた持続可能な方法で、多様性と包摂性のある社会を実現することを究極の目的とする、国際連合 (国連) の④SDG s と合致するものである。

大阪・関西万博が開催される2025年は、SDG s の目標年である2030年の5年前であり、SDG s 達成に向けたこれまでの進捗状況を確認し、その達成に向けた取組を加速させる絶好の機会となる。同時に、中長期的な視野を持って未来社会を考えることを通じて、2030年のSDG s 達成にとどまらず、その先 (+beyond) に向けた姿が示されることも期待される。

2025年に⑤日本において大阪・関西万博を開催することは、SDG s 達成・SDG s +beyond への飛躍の機会となる。

Society5.0実現に向けた実証の機会

日本国政府は Society5.0を国の成長戦略として位置づけており、官民を挙げて、その実現に向けて取り組んでいる。Society5.0とは、日本の強みとリソースを最大限に活用して、誰もが活躍でき、人口減少、⑥高齢化、⑦エネルギー・環境制約等、様々な社会課題を解決できる、日本ならではの持続可能でインクルーシブな社会経済システムをいう。具体的には、IoT (モノのインターネット)、⑧AI (人工知能)、ロボティクス、ビッグデータ等の先端技術を活用して様々な世界的な課題を解決する超スマート社会の実現を目指す日本の国家的な取組である。

大阪・関西万博において、会場全体を未来社会を先取りした超スマート会場とし、新たな技術、サービス及びシステムの社会実装に向けたチャレンジを行うことは、Society5.0実現に向けた実証の機会となる。

「2025年日本国際博覧会 (略称「大阪・関西万博」) 基本計画」より抜粋

問1 下線部①について、あとの(1)・(2)に答えなさい。

(1) 次の表1中のア～エは、大阪府、奈良県、兵庫県、和歌山県のいずれかにおける真夏日 (日最高気温30℃以上) の年間日数、冬日 (日最低気温0℃未満) の年間日数、年間日照時間を表したものです。奈良県を表しているものとして正しいものを、表中のア～エから1つ選び、記号で答えなさい。

表1

	真夏日年間日数 (日)	冬日年間日数 (日)	年間日照時間 (時間)
ア	57.9	4.4	2083.7
イ	74.9	3.9	2048.6
ウ	72.7	31.4	1835.8
エ	65.8	5.4	2100.1

統計年次は1991～2020年の平均値
『データでみる県勢2025』により作成

社 会

(2) 次の表 2 中の A~C は、京都市、神戸市、奈良市のいずれかにおける昼夜間人口比率 (%) と製造品出荷額等 (億円) を示したものです。表中の A~C と都市名の組み合わせとして正しいものを、あとのア~カから 1 つ選び、記号で答えなさい。

表 2

	昼夜間人口比率	製造品出荷額等
A	109.0	26,758
B	94.7	2,315
C	102.5	38,391

昼夜間人口比率とは、夜間人口100人当たりの昼間人口の割合のこと
統計年次は、昼夜間人口比率は2020年、製造品出荷額等は2022年
『データでみる県勢2025』などにより作成

	A	B	C
ア	京都市	神戸市	奈良市
イ	京都市	奈良市	神戸市
ウ	神戸市	京都市	奈良市
エ	神戸市	奈良市	京都市
オ	奈良市	京都市	神戸市
カ	奈良市	神戸市	京都市

問 2 下線部②について、次の表 3 は、2000~2020年の万国博覧会の開催地と開催国をまとめたものです。あとの(1)・(2)に答えなさい。

表 3

開催年	開催地	開催国
2000	ハノーヴァー	ドイツ
2005	(D)	日本
2008	サラゴサ	スペイン
2010	上海	中国
2012	麗水	韓国
2015	ミラノ	イタリア
2017	アスタナ	カザフスタン
2020	ドバイ	(E)

博覧会国際事務局資料などにより作成

(1) 表中の (D) にあてはまる都道府県名を答えなさい。

(2) 表中の (E) にあてはまる国名として正しいものを、次のア~エから 1 つ選び、記号で答えなさい。

- ア アラブ首長国連邦 イ イラン ウ サウジアラビア エ トルコ

社 会

問3 下線部③に関連して、2025年問題について説明した次の文章中の () にあてはまる数字として正しいものを、あとのア～エから1つ選び、記号で答えなさい。

2025年問題とは、日本において団塊の世代が () 歳以上の後期高齢者となり、超高齢化社会を迎えることで生じる社会問題のことです。具体的には、社会保障費 (医療費や介護費など) の負担増大や医療・介護体制の維持の困難化、後継者不足による廃業がもたらす雇用の喪失などがあげられます。

ア 60 イ 65 ウ 70 エ 75

問4 下線部④について、あとの(1)~(3)に答えなさい。

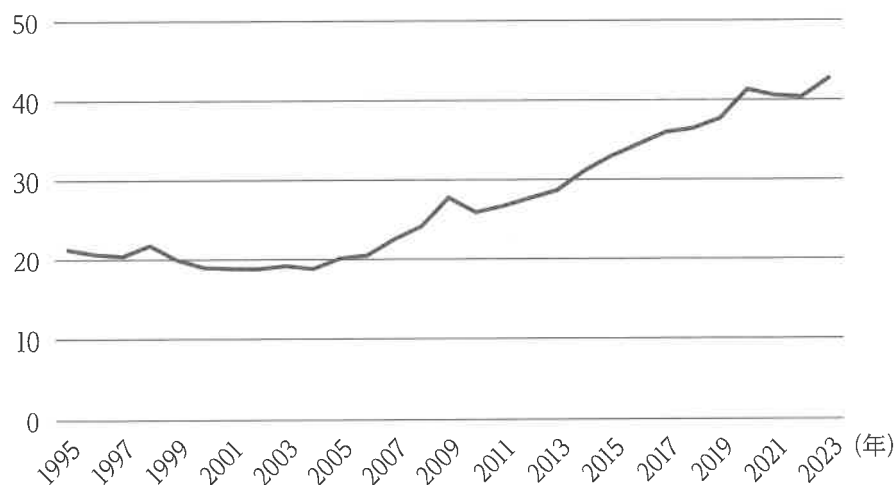
(1) SDGsの17の目標の1つである「平和と公正をすべての人に」は、暴力や不平等を減少させ、透明性の高い制度を確立することを目指しています。難民問題もその一環で、特に紛争や戦争で故郷を追われた人々の支援が求められています。次の表4は、2023年中の主な新たな難民発生の動き (難民発生国、難民数 (千人)、主な難民受入国) をまとめたものです。表中の () にあてはまる国名を答えなさい。

表4

難民発生国	難民数	主な難民受入国
()	945	ポーランド、ドイツ、チェコ、ルーマニア、オランダ
スーダン	628	チャド、南スーダン、エチオピア、中央アフリカ共和国
シリア	162	ドイツ、オーストリア、エジプト、イラク
アゼルバイジャン	143	アルメニア、ドイツ、フランス
アフガニスタン	128	ドイツ、アメリカ合衆国、フランス、イギリス

『世界国勢図会2025』により作成

(2) SDGsの17の目標の1つである「陸の豊かさを守ろう」について、次の図1は、日本の木材自給率 (%) の推移について表したものであり、2000年代後半に入って緩やかではありますが上昇していることが読み取れます。この背景について、「戦後」と「伐採期」という語句を必ず使用して、解答らんには合うように30字以内で説明しなさい。



『令和5年木材需給表』により作成

図1

社 会

- (3) SDGsの17の目標の1つである「安全な水とトイレを世界中に」について、ヤマトくんたちは、日本のNGO（非政府組織）が水に恵まれない発展途上国でさまざまな国際貢献をおこなっていることを調べました。次の図2中のエチオピア国内の高原の農村部で安全な水を確保するための国際貢献の具体例として適当でないものを、次のア～エから1つ選び、記号で答えなさい。



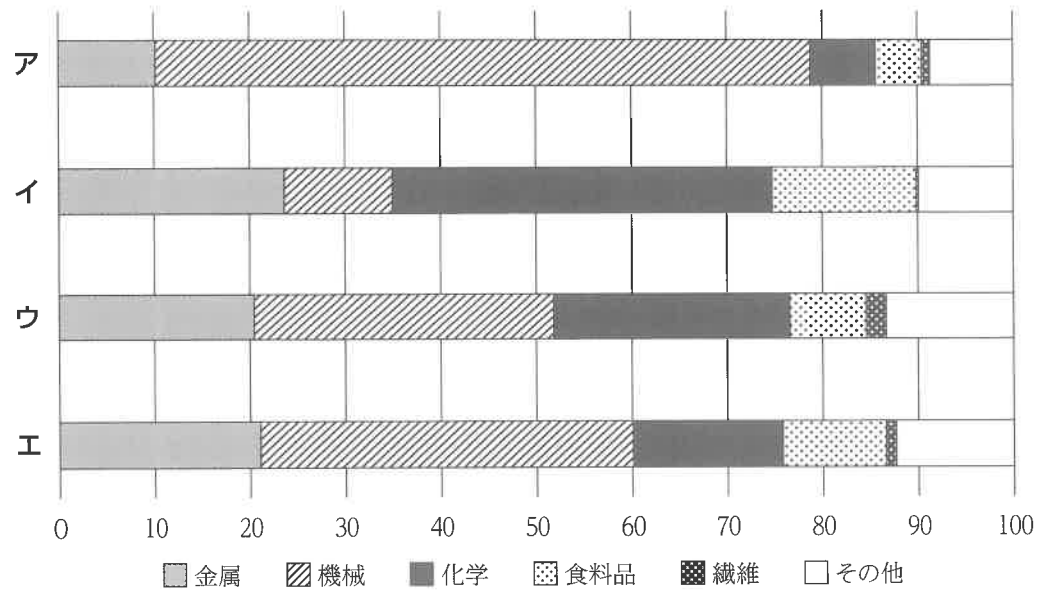
図2

- ア 現地の資材だけを用いて設置をすることができるトイレをつくる。
- イ 雨水を貯水して生活用水を確保する給水設備を設置する。
- ウ 重機を使わずにできる井戸掘りの方法を指導する。
- エ 海水を淡水化して飲用水を生産する施設を建設する。

社 会

問5 下線部⑤について、あとの(1)~(3)に答えなさい。

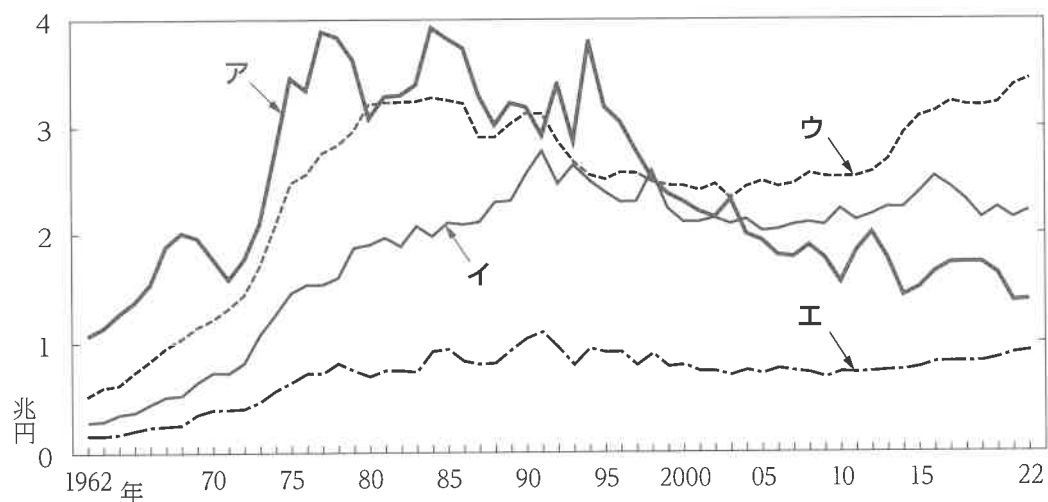
(1) 次の図3は、日本の工業地帯・工業地域の製造品出荷額等の構成割合 (%) を表したものであり、図中のア~エは、京葉工業地域、瀬戸内工業地域、中京工業地帯、阪神工業地帯のいずれかです。京葉工業地域を表しているものとして正しいものを、表中のア~エから1つ選び、記号で答えなさい。



統計年次は2021年
 京葉工業地域は千葉県とする
 瀬戸内工業地域は岡山県、広島県、山口県、香川県、愛媛県とする
 中京工業地帯は愛知県、三重県とする
 阪神工業地帯は大阪府、兵庫県とする
 『日本国勢図会2024/2025』により作成

図3

(2) 次の図4は、日本の主要農産物の農業産出額の推移を表したものであり、図中のア~エは、果実、米、畜産、野菜のいずれかです。米を表しているものとして正しいものを、表中のア~エから1つ選び、記号で答えなさい。



『日本国勢図会2024/2025』により作成

図4

社 会

(3) 次の表5中のア～エは、衣類、自動車、鉄鉱石、木材の日本の輸入相手上位5か国と輸入総額に占める割合(%)を表したものです。自動車を表しているものとして正しいものを、表中のア～エから1つ選び、記号で答えなさい。

表5

ア		イ	
ドイツ	31.5	オーストラリア	49.8
アメリカ合衆国	9.5	ブラジル	34.6
イギリス	7.5	カナダ	8.1
イタリア	7.1	南アフリカ共和国	3.9
タイ	5.9	アメリカ合衆国	1.1

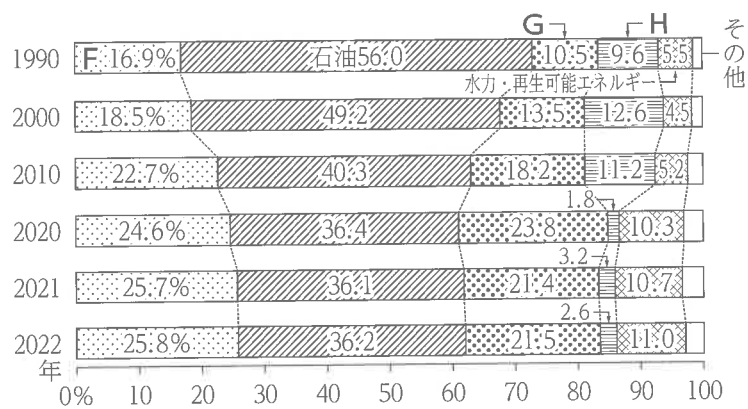
ウ		エ	
カナダ	22.8	中国	50.8
アメリカ合衆国	21.2	ベトナム	16.9
スウェーデン	8.8	バングラデシュ	5.1
フィンランド	8.5	ミャンマー	4.9
ロシア	8.3	カンボジア	4.5

統計年次は2023年
『データブック・オブ・ザ・ワールド2025』により作成

問6 下線部⑥について、日本の農山村では過疎化が進み、老年人口率が50%以上で共同体の機能を維持することが困難となっている集落が存在します。このような集落を何というか、解答らんにあてはまる語句を漢字2字で答えなさい。

問7 下線部⑦について、あとの(1)・(2)に答えなさい。

(1) 次の図5は、日本の一次エネルギーの国内供給割合(%)を表したものであり、図中のF～Hは原子力、石炭、天然ガスのいずれかです。図中のF～Hとエネルギー名の組み合わせとして正しいものを、あとのア～カから1つ選び、記号で答えなさい。



『日本国勢図会2024/2025』により作成
図5

	F	G	H
ア	原子力	石炭	天然ガス
イ	原子力	天然ガス	石炭
ウ	石炭	原子力	天然ガス
エ	石炭	天然ガス	原子力
オ	天然ガス	原子力	石炭
カ	天然ガス	石炭	原子力

社 会

(2) 今後の日本の国土像を考えるうえで、脱炭素型のエネルギー資源の活用について理解を深めることが重要です。次の表6は、発電方式別発電電力量の上位5位までの道県を示したものであり、I~Kは水力発電、地熱発電、風力発電のいずれかです。表中のI~Kとエネルギー名の組み合わせとして正しいものを、あとのア~カから1つ選び、記号で答えなさい。

表6

	I	J	K
1位	北海道	岐阜県	大分県
2位	青森県	富山県	秋田県
3位	秋田県	新潟県	鹿児島県
4位	岩手県	長野県	岩手県
5位	三重県	福島県	宮城県

統計年次は2023年
『データでみる県勢2025』により作成

	I	J	K
ア	水力発電	地熱発電	風力発電
イ	水力発電	風力発電	地熱発電
ウ	地熱発電	水力発電	風力発電
エ	地熱発電	風力発電	水力発電
オ	風力発電	水力発電	地熱発電
カ	風力発電	地熱発電	水力発電

問8 下線部⑧に関連して、次の表7は、各国における生成A Iの個人利用率 (%)とインターネット利用者率 (%)を表したものであり、L~Nは日本、アメリカ合衆国、中国のいずれかです。表中のL~Nと国名の組み合わせとして正しいものを、あとのア~カから1つ選び、記号で答えなさい。

表7

	生成A Iの個人利用率	インターネット利用者率
L	26.7	84.9
M	81.2	75.6
N	68.8	97.1

統計年次は生成A Iの個人利用率は2024年、インターネット利用率は2022年
総務省「情報通信白書」などにより作成

	L	M	N
ア	日本	アメリカ合衆国	中国
イ	日本	中国	アメリカ合衆国
ウ	アメリカ合衆国	日本	中国
エ	アメリカ合衆国	中国	日本
オ	中国	日本	アメリカ合衆国
カ	中国	アメリカ合衆国	日本

社 会

2 国定公園は、国立公園に準じる景勝地として自然公園法に基づき環境大臣が指定し、都道府県が管理しています。次の表1は、国定公園57件のうち7件についてまとめたものです。これに関連したあとの問1～問7に答えなさい。

表1

国定公園名	都道府県	紹介文
①厚岸霧多布昆布森国定公園 <small>あつけしきりたつ ぶこん ぶもり</small>	北海道	湿原と断崖が語る大地と海の交わり～生命 (いのち) あふれる湿原と海～
栗駒国定公園 <small>くりこま</small>	②秋田県 岩手県 宮城県 山形県	焼石岳と栗駒岳を中心に温泉と溪谷美の素朴な山岳公園
蔵王国定公園 <small>ぞおう</small>	宮城県 山形県	火山群峰と火口湖の景観、③スキー、温泉浴利用、樹氷
若狭湾国定公園 <small>わかさわん</small>	福井県 京都府	(④) 海岸、総合的海食景観美
三河湾国定公園 <small>みかわわん</small>	愛知県	⑤渥美、知多両半島の海岸景観と三河湾内の内海多島景観を主とする公園
秋吉台国定公園 <small>あきよしだい</small>	山口県	わが国最大の鍾乳洞窟 秋芳洞と (⑥) 地形
九州中央山地国定公園 <small>きゅうしゅうちゅうおうさんち</small>	⑦熊本県 宮崎県	九州脊梁部の森林山岳と溪谷を主とする公園

問1 下線部①について、厚岸霧多布昆布森国定公園は釧路地方の東部に広がる地域です。あとの表2は、次の図1中の釧路の月別日照時間 (時間) を表したものです。6月から8月にかけて日照時間が少なくなっている理由を、この地域で発生する気象現象に触れたうえで、「風」と「寒流」という語句を必ず使用して、30字以内で説明しなさい。

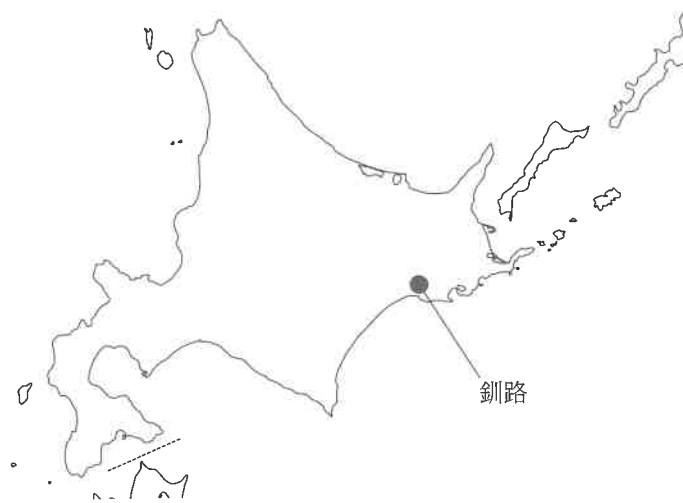


図1

表2

1月	2月	3月	4月	5月	6月	7月	8月	9月	10月	11月	12月
186.7	183.1	200.8	182.2	177.5	126.8	118.9	117.6	143.9	177.0	167.6	175.6

統計年次は1991～2020年の平均値
気象庁資料により作成

社 会

問2 下線部②について、次の表3は、果実産出額 (億円)、海面養殖業収獲量 (t)、林野率 (%) について表したものであり、表中の $\text{ア} \sim \text{エ}$ は、秋田県、岩手県、宮城県、山形県のいずれかです。宮城県を表しているものとして正しいものを、表中の $\text{ア} \sim \text{エ}$ から1つ選び、記号で答えなさい。

表3

	果実産出額	海面養殖業収獲量	林野率
ア	23	88,889	56.0
イ	137	32,446	75.4
ウ	85	142	71.5
エ	766	—	69.2

統計年次は、林野率は2020年、他は2022年
林野率とは、各県の総土地面積に占める林野面積割合のこと
『データでみる県勢2025』により作成

問3 下線部③に関連して、次の表4は、各観光レクリエーション施設の上位5都道府県について表したものであり、表中の $\text{ア} \sim \text{エ}$ は、海水浴場、ゴルフ場、水族館、スキー場のいずれかです。スキー場を表しているものとして正しいものを、表中の $\text{ア} \sim \text{エ}$ から1つ選び、記号で答えなさい。

表4

ア		イ	
1位	新潟県	1位	千葉県
2位	千葉県	2位	兵庫県
3位	福井県	3位	北海道
4位	静岡県	4位	栃木県
5位	長崎県	5位	茨城県

ウ		エ	
1位	長野県	1位	北海道
2位	北海道	2位	東京都
3位	新潟県	3位	愛知県
4位	群馬県		神奈川県
5位	福島県		和歌山県

統計年次は2023年
『データでみる県勢2025』により作成

問4 空らん④について、若狭湾国定公園では、河川が削ってできた谷に海水が浸入し、複雑に入り組んだ海岸線がみられる。空らんにあてはまる語句をカタカナ3字で答えなさい。

社 会

問5 下線部⑤について、次の2025年8月調製の電子地形図25000は、渥美半島の基部に位置する豊橋市付近のものである。図から読み取れる内容について述べた文として適当でないものを、あとのア～エから1つ選び、記号で答えなさい。



- ア 豊橋公園の周辺には、市役所や警察署などの施設がみられる。
- イ 大村町の南東部に広がる農地には、田や畑、果樹園がみられる。
- ウ 瓜郷遺跡は、豊川の右岸に位置している。
- エ 牛川薬師町の北東側に位置する寺院は、旭町の東側に位置する神社より標高が低い。

問6 空らん⑥について、秋吉台国定公園では、雨水や地下水に溶食されることによってできる特殊な地形がみられる。空らんにあてはまる語句をカタカナ4字で答えなさい。

問7 下線部⑦について、2024年2月、台湾に本社を構える半導体受託製造の世界最大手企業が熊本県菊陽町に日本初の工場を開所した。この企業名として正しいものを、次のア～エから1つ選び、記号で答えなさい。

- ア サムスン電子 イ テンセント ウ TSMC エ マイクロソフト

社 会

- 3 さくらさんは社会科の自由研究で「日本の遺跡・史跡や出土品」に関連することがらについてまとめました。さくらさんがまとめた次の表を見て、あとの問1～問18に答えなさい。

時 代	日本の遺跡・史跡や出土品
縄文時代	三内丸山遺跡 (青森県) には、①暮らしのあとが数多く残っています。当時の人々は、煮炊きする器として縄文土器を用いていたほか、石や動物の骨・角で作られた道具を使って、動物や魚をとって生活をしていました。
弥生時代	妻木晩田遺跡 (a鳥取県) のような全国最大級の遺跡から石包丁や鍬といった道具が多数出土する一方で、吉野ヶ里遺跡 (佐賀県) からは【 I 】も発掘されており、米作りの広がりが当時の人々の暮らしを大きく変えたことを示しています。
②古墳時代	稲荷山古墳 (埼玉県) や江田船山古墳 (熊本県) から出土した鉄製の刀剣には、「ワカタケル大王」の名前が刻まれており、大和朝廷が各地の王を従えて勢力を広げていったことが分かります。
飛鳥時代	藤原京 (b奈良県) は、中国の制度を手本とする日本初の本格的な都です。【 あ 】の死後、近江からふたたび飛鳥地方に都が戻され、建設されました。この都を中心に全国へと支配を広げていく仕組みが整えられていきました。
③奈良時代	長登銅山跡 (c山口県) は、奈良時代から採掘された日本最古の銅山跡といわれています。国の安定を目指して東大寺の大仏が造営された際には、この長登銅山から多くの銅が送られたと伝えられています。
平安時代	都が平安京 (京都府) に移されたこの時代には、朝廷の政治を一部の有力な貴族が動かすようになりました。藤原道長は11世紀頃に力を強めた貴族で、【 II 】ときに、「この世をば わが世とぞ思う 望月の 欠けたることも なしと思えば」という歌をよみました。
鎌倉時代	X
④室町時代	学問もさかんになり、多くの僧が中国の学問を学ぶために、この時代に再興された足利学校 (栃木県) を訪れました。足利学校は、【 III 】の宣教師フランシスコ・ザビエルによって「最も有名な坂東 (関東) の学校」と世界に紹介されています。
安土桃山時代	名護屋城 (佐賀県) は、豊臣秀吉が【 IV 】としてわずか数か月で築かせた城です。当時では大坂城に次ぐ規模を誇りましたが、秀吉の死後、その役目を終えることとなりました。
⑤江戸時代	江戸の町には武士や町人たちの屋敷が立ち並んでいたため、庶民の衣食住にかかわる碗や皿といった生活用具のほか、大名屋敷跡からは家紋入りの瓦が出土しています。
明治時代	外務大臣の井上馨が⑥不平等条約の改正を早めるために建設した鹿鳴館は、⑦欧米化に批判的な人々の反発を受けて、井上の退任後に閉鎖されました。一方、西洋の進んだ学問や技術を取り入れる政策は推進され、最新式の機械を備えた富岡製糸場 (群馬県) は、日本の産業の発展に大きく貢献し、現代にもその姿を残しています。
⑧大正時代	魚津にある旧十二銀行の米倉庫 (d富山県) は、【 I 】発祥の地として一般公開されています。魚津の主婦たち数十人が、米の安売りを求めてこの場所に集結したことが報道され、全国各地で民衆が米屋などを襲う【 い 】へと発展しました。
昭和時代	【 う 】近くにおける日中両軍の衝突により始まった日中戦争が続くなか、日本はハワイにあるアメリカ軍基地を攻撃し、⑨アジア・太平洋戦争へと発展しました。しかし、戦局の悪化を受けて、皇居内の御文庫附属庫 (東京都) にて御前会議が開かれ、天皇のもとで終戦の決断が下されました。
⑩平成時代	アメリカが投下した原子爆弾の威力を伝える原爆ドーム (e広島県) は、1996年 (平成8年) に戦争と平和の象徴として世界遺産に登録されました。2016年 (平成28年) にはアメリカのオバマ大統領 (当時) がこの地を訪問し、慰霊碑に花を供えたり原子爆弾の被害者と対面したりしました。

社 会

問1 下線部①について、この時代の暮らしについて説明した文として正しいものを、次のア～エから1つ選び、記号で答えなさい。

- ア 人々の住居は、平地に柱を立てた高床式が一般的であった。
- イ 生活に必要な道具は、主に中国からの輸入品が使われていた。
- ウ 祭りがおこなわれ、銅鐸たたく かざを飾ったり鳴らしたりして豊作を祈った。
- エ 黒曜石の加工品は、産地から離れた場所でも取り引きされていた。

問2 表中の【 I 】・【 II 】にあてはまる語句や説明の組み合わせとして正しいものを、次のア～エから1つ選び、記号で答えなさい。

	I	II
ア	矢じりのささった人骨	平等院鳳凰堂が完成した
イ	矢じりのささった人骨	娘が天皇のきさきになった
ウ	くりやくるみの栽培の跡	平等院鳳凰堂が完成した
エ	くりやくるみの栽培の跡	娘が天皇のきさきになった

問3 下線部②について、次の文章を読んで、 にあてはまる語句をカタカナで答えなさい。

富雄丸山古墳 (奈良県) は、4世紀後半に造られたとされる国内最大の円形古墳です。2024年にこの古墳から複数の鏡が出土し、そのうち最も古いものは直径19センチほどの国内最大級の鏡で、紀元前後に中国で作られたと推定されています。これと同種の鏡が、中央アジアのウズベキスタンのサマルカンド州にある紀元前1世紀頃の墓から出土して、博物館に保管されていることが2025年9月に判明しました。これを受けて、奈良市は2027年に開催予定のサマルカンド市との特別交流展で、この2つの鏡を公開することを決め、展示会の担当者は、「 で結ばれている奈良とウズベキスタンの文化交流の象徴になってほしい」と語りました。 を通じた文化交流といえば正倉院の宝物が有名ですが、8世紀以前にもつながりがあったことを示す事例といえます。

問4 表中の【 あ 】にあてはまる人物として正しいものを、次のア～エから1つ選び、記号で答えなさい。

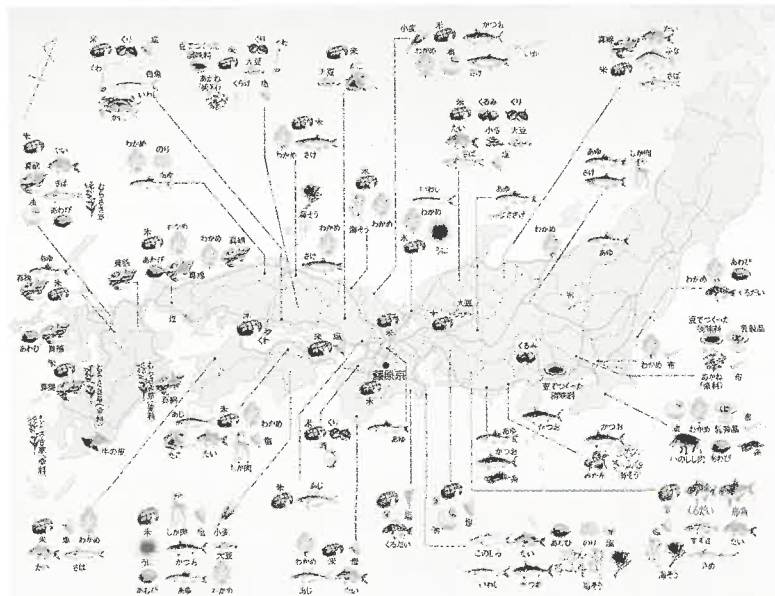
- ア 推古天皇
- イ 聖徳太子 (厩戸王)
- ウ 天智天皇
- エ 聖武天皇

問5 下線部③について、貴族が資料1のように多彩な品数を口にする事ができた理由について、資料2を参考にしながら、30字以内で説明しなさい。

資料1 都に住む貴族の食事



資料2 各地の特産物



社 会

問6 表中のXに入る文章として正しいものを、次のア～エから1つ選び、記号で答えなさい。

- ア 九州北部の海底遺跡の一部である鷹島神崎遺跡（長崎県）は、水中遺跡として初めて国史跡に指定されました。台風に遭ったモンゴル軍の沈没船や、てつはうと呼ばれる兵器の実物も、ここから出土しています。
- イ この時代に築造された大輪田泊（兵庫県）は、現在も神戸港として利用され続けています。遣唐使船の寄港地となったほか、平清盛が日宋貿易の拠点として拡張したことから、繁栄していきました。
- ウ 織田信長が築いた安土城（滋賀県）は、琵琶湖のほとりにある水運の拠点として、商人が往来して栄えました。焼失して以来、再建はされておらず、現在も本格的な発掘調査が進められています。
- エ 慈照寺（京都府）の東求堂には、たたみや障子、ふすまなどを使った日本独自の建築様式が用いられています。日本の文化に合った書院造として長く受け継がれ、現在の和室につながっていきました。

問7 下線部④について、この時代のできごとについて述べた次の i・ii の文が正しいか誤っているかを判断し、i・ii の両方が正しければア、i が正しく ii が誤っていればイ、i が誤りで ii が正しければウ、i・ii の両方が誤っていればエと答えなさい。

- i 農具が改良されて千歯こきやとうみが登場し、農作業が効率化したことで、農産物の生産が高まった。
- ii 将軍の保護を受けた観阿弥・世阿弥親子によって、庶民の文化であった田楽・猿楽が、能として大成された。

問8 表中の【Ⅲ】・【Ⅳ】にあてはまる語句や説明の組み合わせとして正しいものを、次のア～エから1つ選び、記号で答えなさい。

	Ⅲ	Ⅳ
ア	オランダ	百姓から取り上げた武器の保管庫
イ	オランダ	朝鮮に大軍を送るための出兵拠点
ウ	スペイン	百姓から取り上げた武器の保管庫
エ	スペイン	朝鮮に大軍を送るための出兵拠点

問9 下線部⑤について、この時代のできごとについて説明した次の文Ⅰ～Ⅲを、年代の古い順にならべかえたものとして正しいものを、あとのア～カから1つ選び、記号で答えなさい。

- Ⅰ 天草・島原のキリシタンたちが中心となり、原城跡（長崎県）を拠点として一揆をおこした。
- Ⅱ 本居宣長は松坂（三重県）で医師をしながら国学の研究を続けて、『古事記伝』を書き上げた。
- Ⅲ 幕府は安定した国を目指して一国一城令を出して、全国の大名に住む城以外の城を破壊させた。

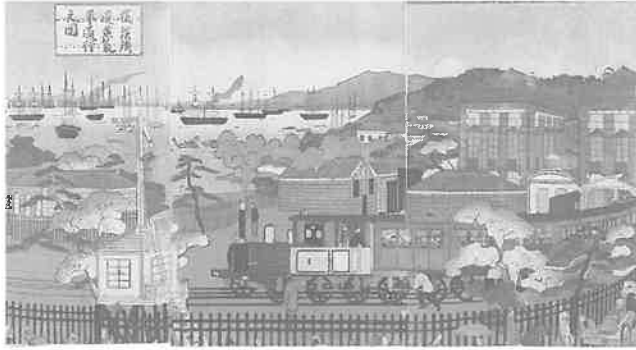
- ア Ⅰ→Ⅱ→Ⅲ イ Ⅰ→Ⅲ→Ⅱ ウ Ⅱ→Ⅰ→Ⅲ
- エ Ⅱ→Ⅲ→Ⅰ オ Ⅲ→Ⅰ→Ⅱ カ Ⅲ→Ⅱ→Ⅰ

問10 下線部⑥について、当時の日本には関税自主権がありませんでした。これは日本にとってどのような点で問題だったのか、「産業」という語句を必ず用いて、40字以内で説明しなさい。

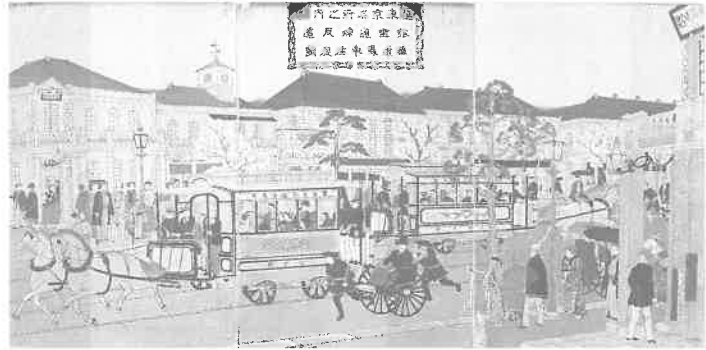
社 会

問11 下線部⑦について、次の資料Ⅰ・Ⅱは、西欧化が進んだ日本の様子を描いた絵です。この絵から読み取れる情報をもとに、さくらさんは当時の暮らしの変化について、年表を用いてあのように仮説ⅰ～ⅲを立てました。ⅰ～ⅲの文が正しいか誤っているかを判断し、その正誤の組み合わせとして正しいものを、あとのア～カから1つ選び、記号で答えなさい。

資料Ⅰ 横浜の風景



資料Ⅱ 銀座の風景



年表 生活様式の近代化

年代	できごと
1869	乗合馬車が開業する
1870	人力車の営業が始まる
1871	横浜毎日新聞が発行される 郵便制度が始まる 散髪脱刀令が出される (ざんぎり頭の流行)
1872	新橋・横浜間に鉄道が開通する 横浜でガス灯が使われる 太陽暦が採用される
1877	銀座にれんが造りの街並みが完成する
1882	鉄道馬車が開業する

- ⅰ 資料Ⅰ・資料Ⅱはともに、1870年代の人々の暮らしを描いたものである。
- ⅱ 文明開化の象徴ともいえるガス灯は、銀座にも導入されていた。
- ⅲ 資料Ⅰに描かれている時期の横浜では、日刊新聞が発行されていた。

	ⅰ	ⅱ	ⅲ
ア	正	正	誤
イ	正	誤	正
ウ	正	誤	誤
エ	誤	正	正
オ	誤	正	誤
カ	誤	誤	正

社 会

問12 下線部⑧について、さくらさんはこの時代に活躍した人物を次の文章ア～エのようにまとめました。この時期のものとして正しいものを、ア～エから1つ選び、記号で答えなさい。

ア

山田孝野次郎は、京都市で開かれた全国水平社の創立大会で、自分が受けてきた差別を涙ながらに話し、参加者に対して「光りかがやく新しい世の中にしよう」と力強く訴えました。

イ

衆議院議員の齋藤隆夫は、軍人が大臣を殺害する二・二六事件の発生を受けて、議会で「憲法に従っておこなう政治が滅びてしまう。…軍人の政治運動は厳しく止めなければならない」と演説をおこないました。

ウ

足尾銅山から流れ出た鉱毒の影響で、渡良瀬川流域の農作物や家畜に被害が出ていることを受けて、衆議院議員の田中正造は、天皇に直訴するなどこの公害問題の解決に半生を捧げました。

エ

リトアニアで外交官として働いていた杉原千畝は、ドイツに侵略されたポーランドから逃げてきたユダヤ人難民に対して、自らの判断で日本を通過するビザを発行し、多くのユダヤ人の命を救いました。

問13 表中の【 い 】にあてはまる語句を答えなさい。

問14 表中の【 う 】にあてはまる都市名を答えなさい。

問15 下線部⑨について、戦時下における人々の暮らしについて説明した文として誤っているものを、次のア～エから1つ選び、記号で答えなさい。

- ア 日本に働き手が少なくなると、中国や朝鮮から連行された人々が厳しい条件下での労働を課せられた。
- イ 資源不足に対応するために全国で金属が回収されたが、必勝祈願のために寺院の鐘は対象外となった。
- ウ 全国の小学生は軍が開催する戦争訓練に参加したほか、空襲から逃れるために地方へ集団で疎開した。
- エ 沖縄戦が始まると県内の学生はひめゆり学徒隊や鉄血勤皇隊に組織されて、命がけで戦争に参加した。

問16 下線部⑩の時代に、日本は各地で震災に見舞われました。この時代に発生した震災に関連して述べた次の i・ii の文が正しいか誤っているかを判断し、i・ii の両方が正しければア、i が正しく ii が誤っていればイ、i が誤りで ii が正しければウ、i・ii の両方が誤っていればエと答えなさい。

- i 東日本大震災からの復興を目的として期限付きで設置された復興庁は、震災から10年の節目に当初の予定通り廃止された。
- ii 多くの家屋の倒壊など甚大な被害をもたらした熊本地震では、県のシンボルでもある熊本城の石垣や天守閣が被害を受けた。

問17 表中の下線部 a～e について、2025年12月現在において、県内の選挙区から内閣総理大臣を輩出したことがない県を1つ選び、記号で答えなさい。

社 会

問18 長い時間を経て発掘された遺物は、時に歴史的事実を確定させる証拠品となることがあります。次の文章A・Bで説明されている出土品は、それぞれ表中の時代区分において何時代に発掘・発見されたものか、解答らんに合わせて答えなさい。

A

殖産興業を目指す政府がアメリカから招いた学者（お雇い外国人）のモースが、崖に貝がらが積み重なっているのを見つけました。発掘調査の結果、縄文時代の人々が貝がらや土器、人骨などを一か所に捨てていたことが判明しました。これらの出土品は、現在も東京大学に保管されています。

B

福岡県志賀島で農民が偶然発見した遺物は、中国の歴史書『後漢書』の記述内容を裏付ける証拠となりました。歴史書には、弥生時代、当時の中国皇帝、九州北部を支配していた王の一人に印を授けたことが記されていました。しかし、この遺物が本物か否かをめぐる論争はまだ続いています。

社 会

4 ゆりさんは、興味を持った2025年のできごとを、次の表にまとめました。これを読んで、あとの問1～問5に答えなさい。

1月	ドナルド・トランプ氏が再びアメリカ大統領選挙に勝利し、バイデン前民主党政権が復帰した【 あ 】からの離脱を表明した。
4月	大阪市此花区 <small>このはな</small> の人工島「 <small>ゆめしま</small> 夢洲」で、①大阪・関西万博 (EXPO2025) の開催が始まった。
6月	アメリカが【 い 】の核施設 <small>かく</small> を空爆する「ミッドナイト・ハンマー作戦」を実行した。
7月	第27回②参議院議員通常選挙がおこなわれ、過半数の議席を維持できなかった自民・公明両党は、衆参両院で少数与党となった。
8月	③ガソリン税 <small>ざん</small> の暫定税率を廃止する法案が、野党により衆議院に共同提出された。
9月	④国際連合が、前年の世界の軍事費が過去最高となる一方で、SDGs達成のための資金が不足していることを発表した。

問1 表中の【 あ 】・【 い 】にあてはまる語句の組み合わせとして正しいものを、次のア～エから1つ選び、記号で答えなさい。

	あ	い
ア	京都議定書	イスラエル
イ	京都議定書	イラン
ウ	パリ協定	イスラエル
エ	パリ協定	イラン

問2 下線部①について説明した次の文章中の にあてはまる語句を、カタカナで答えなさい。

今回の万博では、国際博覧会史上初となる全面的な 決済を導入したことが話題となっています。世界中から多くの人々が集まり混雑が予想されるなか、現金の用意が不要なこの決済方法は、盗難とうリスクを抑え、スムーズな会計おきに期待されています。会場内には、現金から4種類のプリペイドカードへのチャージが可能な専用チャージ機が60台以上設置され、スマートフォンを持っていない人でも簡単に 決済を利用できます。万博のコンセプトである「未来社会の実験場」として、日本の 決済を加速させることにもチャレンジしているのです。

問3 下線部②に関連して、日本では、国民主権のもとで、国の重要な役割を国会、内閣、裁判所が担っています。このしくみについて説明した文として正しいものを、次のア～エから1つ選び、記号で答えなさい。

- ア 国民は、国民投票によって内閣総理大臣を選出する権利を持っている。
- イ 国会は、最高裁判所の裁判官を任命する権利を持っている。
- ウ 内閣は、法律・条約の公布といった国事行為いをおこなう権利を持っている。
- エ 裁判所は、国会で制定された法律が憲法に違反していないかを審査する権利を持っている。

社 会

問4 下線部③に関連して、税やその使いみちについて述べた i・ii の文について、正しいか誤っているかを判断し、i・ii の両方が正しければア、i が正しく ii が誤っていればイ、i が誤りで ii が正しければウ、i・ii の両方が誤っていればエと答えなさい。

- i 少子高齢化が進む日本社会において、歳出の3割以上が社会保障費にあてられている。
- ii 公債を発行して国家予算を補っている現状は、税率を大幅に上げず、税負担を将来へ分散できるというメリットもある。

問5 下線部④について説明した文として誤っているものを、次のア～エから1つ選び、記号で答えなさい。

- ア 特定の国々の拒否権の発動により、紛争解決や制裁に向けた動きがまとまらないことがある。
- イ 軍事力をともなう制裁は認められておらず、経済制裁しかできない。
- ウ 世界中の困難な状況にある子どもたちを守るために、ユニセフは募金を呼びかけている。
- エ 分担金を滞納する国があり、活動資金が不足することがある。

社会解答用紙



260106-20

↓ここにシールを貼ってください↓

受験番号	氏名

※のらんには何も書かないこと。

1	問1 (1)	(2)	問2 (1)	※	
	問2 (2)	問3	問4 (1)		
	問4 (2)	景気の低迷による国内消費の停滞に加えて			
	問4 (3)	問5 (1)	(2)		
	問5 (3)	問6	集落		問7 (1)
	問7 (2)	問8			
2	問1			※	
	問2	問3	問4		
	問5	問6	問7		
3	問1	問2	問3	※	
	問4				
	問5				
	問6	問7	問8		
	問9				
	問10				
	問11	問12	問13		
	問14	問15	問16		
問17	問18	A 時代	B 時代		
4	問1	問2	問3	※	
	問4	問5			

※