

(注意) 解答はすべて解答用紙に記入しなさい。解答用紙のみ提出しなさい。

1 下の表は、日本の政令指定都市について、さまざまな指標をもとにして上位5市および下位5市をまとめたものである。この表を見て、以下の各問いに答えなさい。指定日以外の統計はすべて2020年国勢調査による。

総人口(人)		人口増減率(%)※		昼夜間人口比率(%)		面積(km ²)		指定日	
横浜	3,777,491	B	4.8	A	132.5	C	1558.06	A	昭和31.9.1
A	2,752,412	川崎	4.3	名古屋	111.9	静岡	1411.83	名古屋	昭和31.9.1
名古屋	2,332,176	A	2.3	福岡	109.8	札幌	1121.26	京都	昭和31.9.1
札幌	1,973,395	名古屋	1.6	京都	109.0	広島	906.69	横浜	昭和31.9.1
福岡	1,612,392	横浜	1.4	仙台	105.3	京都	827.83	神戸	昭和31.9.1
新潟	789,275	C	-0.9	堺	93.3	千葉	271.78	新潟	平成19.4.1
熊本	738,865	堺	-1.6	横浜	91.1	A	225.32	C	平成19.4.1
相模原	725,493	静岡	-1.6	B	90.9	B	217.43	岡山	平成21.4.1
岡山	724,691	D	-2.3	相模原	86.2	堺	149.83	相模原	平成22.4.1
静岡	693,389	新潟	-2.6	川崎	83.6	川崎	143.01	熊本	平成24.4.1

※ 平成27(2015)年の国勢調査と比べた人口増減率であり、-は減少を示す。

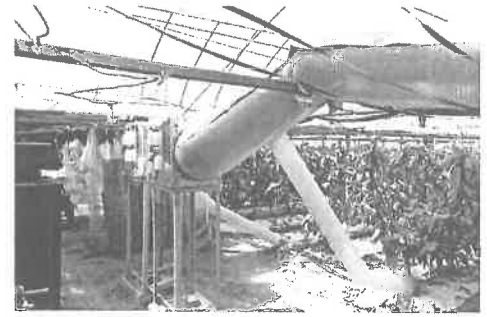
- (1)表中Aの所在する道府県には、複数の政令指定都市が存在する。複数の政令指定都市が所在しない道府県をア～カから全て選び、記号で答えよ。
 ア. 北海道 イ. 大阪府 ウ. 兵庫県 エ. 神奈川県 オ. 静岡県 カ. 福岡県
- (2)表中Bと川崎市は、同じような理由で特に人口が増加している。主にどのような理由によるものと考えられるか、表中の「昼夜間人口比率」の数値をもとに推測し、30字以内で説明せよ。なお、昼夜間人口比率とは昼間人口÷夜間人口×100で求める値である。
- (3)表中Cの所在する道府県には、国連教育科学文化機関の指定する世界文化遺産のひとつである「明治日本の産業革命遺産」の一部がある。この県と同じく、「明治日本の産業革命遺産」の一部が所在する県として正しいものをア～カから2つ選び記号で答えよ。
 ア. 秋田県 イ. 福島県 ウ. 山梨県 エ. 山口県 オ. 宮崎県 カ. 鹿児島県
- (4)表中Dの所在する道府県やその周辺地域でさかんな工業について述べた、以下の文中の空らん(X)～(Z)に当てはまる適語をそれぞれ答えよ。
 「明治時代には、付近で採れる(X)と中国から輸入される鉄鉱石を背景に、官営の製鉄所が建設された。現在では、この製鉄所でつくられる鉄、1980年代からこの地方で生産が増えた(Y)など多くの部品を組み立てる(Z)工業が県内でさかんである。また、隣の県には2024年、(Y)を生産する外国資本の大工場が完成した。」
- (5)上記(4)の文中にある「隣の県」の県名を答えよ。
- (6)表中A～Dの市名を、正式名でそれぞれ答えよ。

2 さまざまな地理的事象について、以下の各問いに答えなさい。

- (1)日本のさまざまな地域における農業について述べた文のうち正しいものをア～エから1つ選び、記号で答えよ。
 ア. 沖縄県や鹿児島県で多く栽培されるサトウキビは、収穫された後は船で首都圏まで運ばれ、砂糖へ加工される。
 イ. 宮崎県や高知県では温暖な気候を生かして、ビニルハウスで野菜の促成栽培が1年を通して行われる。
 ウ. 山形県の庄内平野では、オホーツク海から吹くやませへの対策として寒さに強い稲の栽培が行われている。
 エ. 北海道で採取された生乳の一部は、関東地方まで輸送され、牛乳やアイスクリームの原料となっている。
- (2)海で用いる長さの単位に、海里というものがあり、領海や排他的経済水域を設定する際の世界共通の単位として用いられている。1海里の長さは何をもとに決められているか、ア～オから1つ選び記号で答えよ。
 ア. 地軸の長さ イ. 経線の長さ ウ. 緯線の長さ エ. 地球の半径の長さ オ. 光の速さ

(注意) 解答はすべて解答用紙に記入しなさい。解答用紙のみ提出しなさい。

(3) 右の写真は、ナスを生産する農業用ハウスの中に設置されている、ある装置を撮影したものである。この装置は、収穫量が落ちる冬場に植物の成長を促進させるために、ある気体を発生させるものである。この気体名を答えよ。



(4) 自然災害が発生すると、さまざまな産業へ大きな影響を与えることがある。次のア～エのうち、日本の自動車産業へ与える影響が最も小さいと考えられる自然災害を1つ選び、記号で答えよ。

ア. タイのチャオプラヤ川の洪水 イ. 台湾での大地震 ウ. 南海トラフ地震 エ. カリフォルニアでの大干ばつ

(5) 世界の貿易では、先進国が途上国から不当に安い価格で輸入するなどの、不公平な取引もみられる。生産者に最低限の利益が届くように行う、公正・公平な取引を何というか、カタカナで答えよ。

3 古墳時代から江戸時代までの各時代に関する以下の問いに答えなさい。

(1) 古墳時代について述べた文として誤っているものをア～エから1つ選び、記号で答えよ。ただし、すべて正しい場合はオと答えよ。

ア. 3世紀後半、現在の奈良県や大阪府を中心とする地域に前方後円墳がつくられ始め、やがて九州から東北地方まで広い範囲でつくられるようになった。

イ. 埼玉県の稲荷山古墳や熊本県の江田船山古墳では大王の名が刻まれた刀剣が出土しており、大和朝廷が地方を支配するために、豪族を役人として送り込んでいたことがわかる。

ウ. 日本最大の前方後円墳は、5世紀につくられたとされ、この時期の大王が多くの人々を長い期間にわたって働かせるほどの権力を握っていたことがわかる。

エ. 中国や朝鮮半島での争いをのがれて日本に移り住んだ渡来人は、建築や機織りなどの技術や、漢字や仏教などの文化を日本に伝え、なかには朝廷の政治や外交に関わる者もいた。

(2) 奈良時代について述べた文として誤っているものをア～エから1つ選び、記号で答えよ。ただし、すべて正しい場合はオと答えよ。

ア. 東大寺の正倉院には、聖武天皇が愛用したものを中心に、貝やこはく、ガラスなどを用い、中国やインド、西アジアなどさまざまな地域でつくられた品物が納められている。

イ. 平城京の跡で出土した木簡からは、魚や海藻など各地の特産物が調として都に運ばれたことがわかり、なかには輸送に1か月以上かかる地域からのものもあった。

ウ. 遣唐使は、一度に複数の船を派遣することが普通であったが、これは当時の造船や航海技術がじゅうぶんに発達していなかったためである。

エ. 農民たちには、役所や寺を建てる作業や、都や九州を守る兵役への動員などさまざまな負担が課せられたため、なかには国から与えられた農地を離れて他の土地へにげ出す者もいた。

(3) 次のメモは、古代における金の採掘と当時の状況について述べたものである。これを読んで、都へおくられた金は主に何のために使われたのか、答えよ。

- ・『続日本紀』によると、749年、涌谷(現在の宮城県)で金が900両(約12.6kg)発見された。
- ・金は日本では採れないと思われていたため、この知らせを聞いた天皇は喜び、ただちに金を都へおくらせた。
- ・当時、都では伝染病が流行し、各地ではききんが相次いでいた。

(4) 次ページのメモは、鎌倉時代に描かれた『蒙古襲来絵詞』の場面の流れを表したものである。場面A・Bが入る空らんとして適切なものを、それぞれア～エから選び、記号で答えよ。

(注意) 解答はすべて解答用紙に記入しなさい。解答用紙のみ提出しなさい。

ア → 御家人の竹崎季長が出陣し、先頭にたつて元軍を攻撃して負傷する
 → イ → 季長が肥後国海東郷の地頭に任じられる → ウ → 季長が海戦で元軍の船に斬り込むなど活躍する
 → エ



(5) 室町時代の文化について述べた文として誤っているものをア～エから1つ選び、記号で答えよ。ただし、すべて正しい場合はオと答えよ。

- ア. 水墨画は鎌倉時代に中国から伝わり、室町時代には、僧の雪舟が中国に渡って学んだ技法をもとにして日本風の様式を完成させた。
- イ. 村の祭りなどで演じられた猿楽の歌や踊りはやがて能として発展していき、将軍足利義満の保護のもとで、観阿弥・世阿弥の親子が芸術として完成させた。
- ウ. 石や砂で自然の風景を表現する枯山水は、寺などの庭につくられ、その造成には、当時身分が低かった人々の技術も用いられた。
- エ. 各地で祭りがさかんになり、特に京都でおこなわれた祇園祭は日本を代表する伝統的な祭りで、山鉾を引き回す様子が当時の屏風絵に描かれている。

(6) 江戸時代について述べた文として誤っているものをア～エから1つ選び、記号で答えよ。ただし、すべて正しい場合はオと答えよ。

- ア. 江戸時代の人口の8割以上を占めたとされる百姓たちは、名主や庄屋とよばれる村役人を決めて、自分たちで村を運営した。
- イ. 江戸時代の初めごろ、幕府は外国との貿易に積極的で、日本へ来航するポルトガル人やスペイン人と貿易をおこなったほか、大名や商人が貿易のために海外へ行くことも許可していた。
- ウ. 徳川家光が将軍であったところに参勤交代の制度が武家諸法度で定められ、大名たちは1年おきに自分の領地と江戸の屋敷とを行き来して将軍への忠誠を示した。
- エ. 薩摩藩は琉球王国を征服して中国や東南アジアの国々との交流をやめさせ、琉球王国が独自に利益を得ることがないようにした。

4 次の会話文は、授業の復習をしていた小学生のさくらさんが、気になったことを高校生の姉のあおいさんに質問をしているものである。この二人の会話文を読み、以下の問題に答えなさい。

さくら：日本は開国後に①明治政府のもとで西洋化による近代化をおこなったと習ったけれど、何をしたの。

あおい：富国強兵を目指して国内産業を育てたり、欧米の国々のように②議会を開設したよ。

さくら：欧米の国々はアジアに勢力を広げて、進出した土地で力による支配をしたって習ったよ。

あおい：③日本もアジアに勢力を広げようとしたよ。それで戦争もしたし、④日本の領土も変化したよ。

さくら：日本の領土変化の地図は教科書でみたよ。そもそも何で勢力を広げようとしたのかな。

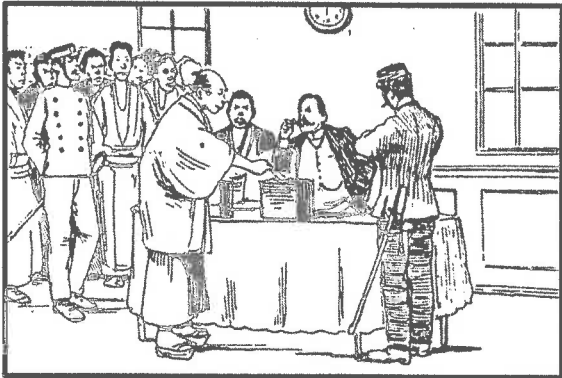
あおい：例えば、昭和の初めごろには、不景気で人々の生活が苦しくなって、満州を日本のものにしようという動きがでてきたんだよ。そして、その動きが中国との戦争や⑤第二次世界大戦にもつながったんだ。

さくら：第二次世界大戦はこの前習ったよ。日本は負けて、そのあとGHQのもとで民主化が進められて、⑥1951年に独立していろいろな国と国交をひらいたんだよね。それと、戦後の平和のために国際連合もつくられたことも習ったよ。でも、紛争や戦争は今も世界のあちこちでおこっているよね。

(注意) 解答はすべて解答用紙に記入しなさい。解答用紙のみ提出しなさい。

あおい：そうだね。多くの紛争や戦争では **Z** が使用されて、争いが終わったあとも残された **Z** によって、多くの子どもや民間人が命を落としたり、怪我をしているよ。

(1) 下線部①について、明治2(1869)年、版籍奉還が行われる前に、政府は各藩などの意見を聞くための会議を開いた。右下の史料はその会議の記録の一部である。この史料からわかる、各意見に共通する考えを20字以内で記せ。



議案：日本の国制を封建とするか、郡県とするか。
 意見：
 ・大名領を廃止し10万石を目安に一県をおく。府県知事には
 当分、旧藩主を任命する …40藩・昌平校
 ・現状維持に近い名目的な郡県制 …62藩
 ・勅書により封建を制度化する …45藩
 ・封建を徹底する …21藩
 ・現状維持 …36藩 その他少数意見あり
 『明治文化全集 憲政編』「公議所日誌」より一部表現を改めた。

(2) 下線部②について、上の絵は、フランス人

画家のピゴアが1890年の衆議院議員選挙の様子を描いた作品である。この作品についてさくらさんとあおいさんが述べたそれぞれの意見の正誤の組み合わせとして正しいものをア～エから1つ選び、記号で答えよ。

さくら：投票している着物の男性は、一定額以上の税金を納めた人なんだね。座ってひげをさわっているおじさんに比べたら若く見えるから、20才になったばかりだろうね。

あおい：投票はサーベルを下げた巡査の監視の下で行われていたんだね。左後ろに描かれている見物人は、自由民権運動がおこっていた時期だから投票に興味があって見学にきた人たちだろうね。

ア. さくらー正 あおいー正 イ. さくらー正 あおいー誤 ウ. さくらー誤 あおいー正 エ. さくらー誤 あおいー誤

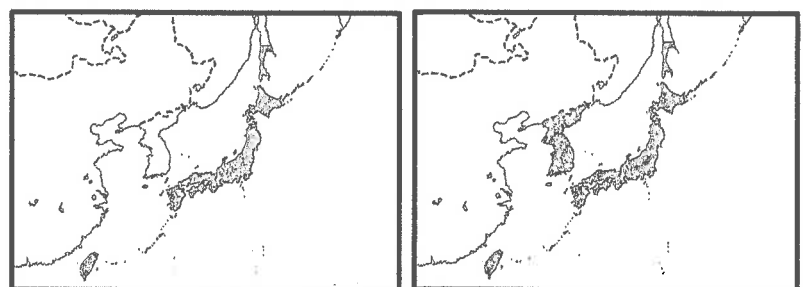
(3) 下線部③に関連して、次の地図はある戦争の主な戦場を示したものである。この戦争の講和条約について述べたA～Cの正誤の組み合わせとして正しいものを、ア～クから1つ選び記号で答えよ。



A. 日本の領土に台湾が加わった。 B. ロシアは朝鮮半島から撤退することになった。
 C. リアオトン半島を清朝へ返すことになった。

	ア	イ	ウ	エ	オ	カ	キ	ク
A	正	正	正	正	誤	誤	誤	誤
B	正	正	誤	誤	正	正	誤	誤
C	正	誤	正	誤	正	誤	正	誤

(4) 下線部④について、右の2枚の地図はある年の日本の領土(日本の領土が変化した時点)を示している。X年とY年の間に起こった出来事をア～エから1つ選べ。



ア. 南満州鉄道株式会社がつくられ、沿線の鉱山開発も行われた。

イ. 朝鮮の学校では教育勅語にもとづく教育が行われた。

ウ. 国際連盟が満州国の取り消しを日本に求めた。

エ. 外務大臣小村寿太郎が条約改正にのぞみ、関税自主権の完全な回復に成功した。

(5) 下線部⑤について、第二次世界大戦中の日本の様子について誤っているものをア～オからすべて選び、記号で答えよ。

ア. 「欲しがりません勝つまでは」などの標語を通して政府は国民の意識をひとつにまとめようとした。

イ. 開戦直後、沖縄では住民を巻きこんだ激しい陸上戦が展開され、20万人以上もの犠牲者を出した。

ウ. 新聞やテレビなどの情報は国の方針に沿って内容が制限されたため、国民は正確な情報を得ることができなかった。

エ. 物資が不足したため、寺院の鐘なども回収されて兵器がつけられた。軍需工場では政府の命令で国民が動員された。

オ. 降り注ぐ焼夷弾によって、東京や京都など多くのまちは焼け野原となった。

(注意) 解答はすべて解答用紙に記入しなさい。解答用紙のみ提出しなさい。

(6) 下線部㉔について、日本がソビエト連邦・大韓民国・中華人民共和国の3カ国と国交をひらいた順番として正しいものをア～カから1つ選び、記号で答えよ。

- ア. ソビエト連邦 → 中華人民共和国 → 大韓民国 イ. ソビエト連邦 → 大韓民国 → 中華人民共和国
 ウ. 中華人民共和国 → ソビエト連邦 → 大韓民国 エ. 中華人民共和国 → 大韓民国 → ソビエト連邦
 オ. 大韓民国 → 中華人民共和国 → ソビエト連邦 カ. 大韓民国 → ソビエト連邦 → 中華人民共和国

(7) 前ページの会話文中にある、空らん Z に当てはまる兵器名を答えよ。

5 現代の日本に関する以下の問いに答えなさい。

(1) 日本国憲法第14条に定められている平等権は、どのような理由をもとに差別してはならないとしているか。その理由として誤っているものをア～エから1つ選び、記号で答えよ。ただし、すべて正しい場合はオと答えよ。

- ア. 人種 イ. 信じている考え方や信仰 ウ. 性別 エ. 生まれや家柄

(2) 大規模な災害が起き、被災した自治体だけでは対処できないときに自治体や国が担う役割について述べた文として最も適当なものを、ア～エから1つ選び記号で答えよ。

- ア. 都道府県は日本赤十字社などに応援を求めたり、医療などの業務を委託したりする。
 イ. 市町村は都道府県の支援・調整を受けて、自衛隊に出動命令を発する。
 ウ. 国は災害対策基本法を適用して、応急的に必要な救助を行い、被災者の保護と社会秩序の保全を図る。
 エ. 国は災害救助法にもとづき、対策本部を設置して救助要請や物資・機材の準備を行う。

(3) 大日本帝国憲法にはなく、日本国憲法では定められている自由の権利として正しいものをア～エから1つ選び、記号で答えよ。

- ア. 財産を持ち、また処分することは自由である。 イ. どんな宗教を信じることも自由である。
 ウ. どこに住んでも、住むところを移しても自由である。 エ. 心の中で何を考えても自由である。

(4) 現在のアメリカ合衆国のトランプ政権は、輸入品にこれまでより高い税金をかけると主張し、日本経済に大きな影響を与えている。この税金を何というか、漢字で答えよ。また、この税金を納めるのは輸出する側、輸入する側のどちらであるか、「出」または「入」のいずれか漢字1字で答えよ。

(5) 日本の裁判員裁判について述べた文として最も適当なものをア～エから1つ選び、記号で答えよ。

- ア. 裁判員は衆議院議員選挙の選挙人名簿から、政党・団体等の推薦を受け裁判所の判断で指名する。
 イ. 重大で刑罰が重い犯罪のみが裁判員裁判の対象になる。
 ウ. まず裁判員のみで評議を行い、決定したことを裁判官が判決に取り入れる。
 エ. 裁判員裁判では有罪か無罪かを判断し、有罪の場合は裁判官が刑罰を決定する。

(6) 日本の令和7年度一般会計当初予算において、税収で最も大きな割合を占めるもの(A)と、歳出で最も大きな割合を占める費目(B)の組み合わせとして最も適当なものをア～カから1つ選び、記号で答えよ。

- ア. A-所得税 B-国債費 イ. A-法人税 B-国債費 ウ. A-消費税 B-国債費
 エ. A-所得税 B-社会保障費 オ. A-法人税 B-社会保障費 カ. A-消費税 B-社会保障費

(7) 右の表は、日本に居住する外国人の推移を表したものである。表中のX・Yに当てはまる国名の正しい組合せを、ア～カから1つ選び、記号で答えよ。

統計年次	総数	X	Y	韓国	ブラジル
2014年	2,121,831	654,777	99,865	465,477	175,410
2019年	2,933,137	813,675	411,968	446,364	206,886
2024年	3,768,977	873,286	634,361	409,238	211,907

(法務省統計による、単位：人)

- ア. X-ベトナム Y-中国 イ. X-ベトナム Y-フィリピン ウ. X-中国 Y-ベトナム
 エ. X-中国 Y-フィリピン オ. X-フィリピン Y-ベトナム カ. X-フィリピン Y-中国

中学社会 訂正

(読み上げて下さい。)

「解答用紙に ④ が 2 つ あります。

下の ④ を ⑤ に 訂正 して 下さい。」

(板書)

(誤) → (正)

④

④

④

⑤