

(注意) 解答はすべて解答用紙に記入しなさい。解答用紙のみ提出しなさい。

1 日本の農業に関する次の文章を読み、(1)～(5)の問いに答えなさい。

日本の国土は、九州最南端の佐多岬から北海道の宗谷岬まで南北に約(あ)kmと長く、①さまざまな気候が存在する。そのため、各地で桜の開花時期が大きく異なるなど、さまざまな面で気候によるちがいがみられる。農業においても、以下に述べるような地域によるちがいが明確である。

沖縄県では、年間の降水量が比較的多く、②台風の通り道として知られるものの、水不足に悩まされてきた。しかし近年では、海水(い)化プラントや大型のダム、隔壁を建設することでできる地下ダムなどの建設が進んだことで、2000年ごろまでは毎年のように行われていた給水制限も、ここ15年ほどは実施されていない。こうして確保された水と、温暖な気候をもとにして、ビニルハウスで(う)などを1年中栽培し、東京などの大都市へも年間を通して出荷している。

長野県の野辺山原では、夏でも涼しい気候を生かしてキャベツや白菜、レタスなどを栽培している。これらの野菜は、他の地域で③品薄になる時期をねらって出荷されており、(え)障害を防ぐために、1年ごとに作物を変える工夫を行っている。

(1)(あ)に当てはまる数値として最も適当なものをア～エから1つ選び、記号で答えよ。

ア. 800 イ. 1800 ウ. 2800 エ. 3800

(2)(い)に当てはまる語を、漢字2字で答えよ。

(3)(う)に当てはまる作物をア～エから1つ選び、記号で答えよ。

ア. さとうきび イ. 菊(電照菊) ウ. ゴーヤー エ. セロリ

(4)(え)に当てはまる語を、漢字2字で答えよ。

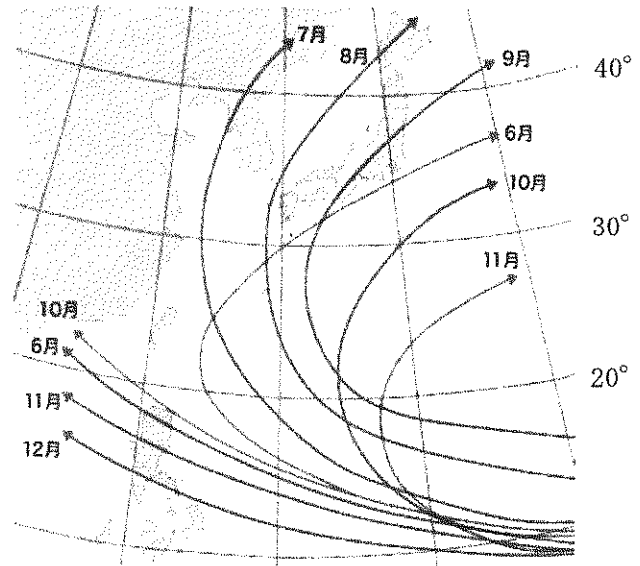
(5)下線部①～③について、以下の問いに答えよ。

①日本の気候に最も大きな影響を与えている風の名称を漢字で答えよ。

②台風は日本付近でどのような進路をとるか。右の図を参考にして、解答らんにしたがって漢字3字で答えよ。

③露地栽培よりも早い時期に出荷する栽培方法を促成栽培という。促成栽培がさかんな地域として正しいものをア～オから2つ選び、記号で答えよ。

ア. 宮崎平野 イ. 薩摩半島 ウ. 讃岐平野 エ. 渥美半島 オ. 筑紫平野



2 さまざまな地理的事象に関する、(1)～(4)の問いに答えなさい。

(1)日本は、周りを海で囲まれているため特徴的な海岸地形が多い。砂の堆積によってできた地形ではないものをア～エから1つ選び、記号で答えよ。

ア. 弓ヶ浜 イ. 志賀島 ウ. 九十九里浜 エ. 函館市街地

(2)環境と自動車の関わりについて述べた文のうち誤っているものをア～エから1つ選び、記号で答えよ。

ア. 水素と酸素から電気をつくり走る燃料電池車の開発が進められており、有害な排気ガスを全く出さない自動車として期待されている。

イ. 部品をリサイクルしやすいようにして、可能な限り廃棄物を出さない自動車づくりが進められており、現在では自動車の部品のリサイクル率は90%以上である。

ウ. 家庭用の電源から電気をためて、ガソリンと併用して走ることのできるハイブリッドカーが普及しており、排出ガスの削減が進んでいる。

エ. 渋滞や大気汚染の防止を目的として、また、自家用車の維持にかかる費用を節約するために、自動車を会員制で共同利用するカーシェアリングが増えている。

(注意) 解答はすべて解答用紙に記入しなさい。解答用紙のみ提出しなさい。

(3) 災害を防ぐくふうについて、①・②の問いに答えよ。

①右の写真は、土石流を防ぐために山間部につくられたダムである。

このようなダムを何というか、解答らんにしたがって答えよ。

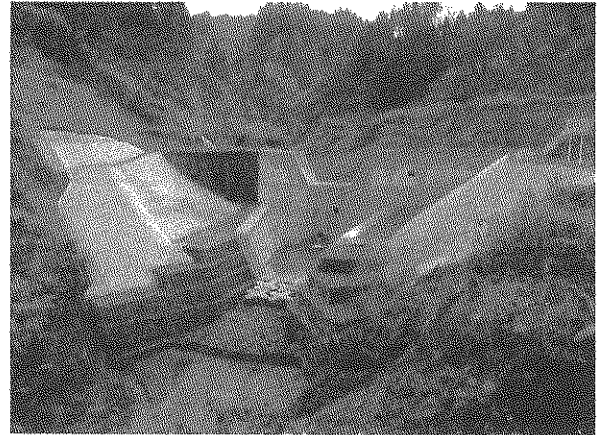
②東日本大震災以降、防災に対する考え方が変化しつつある。災害を

「必ずいつかやってくるもの」として、日ごろから備えをしておく

ことで被害を最小限に抑えるという考え方を、漢字2字で答えよ。

(4) 我々の暮らしと密接に結び付いている、さまざまなネットワークの活用について述べた文中の空らん(①)・(②)に当てはまる語を答えよ。

『災害時の緊急情報や大気汚染情報などを携帯電話やスマートフォンのメールで知らせるサービスが、市町村単位などで行われている。特に、空気の循環が悪くなりやすい地域では晴天時に(①)やPM2.5の警戒情報が配信される。医療の現場においてもネットワークが活用されており、各病院のコンピュータで(②)に患者の情報を入力して、インターネットを通じて複数の医療機関が(②)を共有できるシステムなどがみられる。』



③ 日本の歴史に関わる(1)～(6)の問いに答えなさい。

(1) 文字やその使用の歴史について述べた文として誤っているものをア～エから1つ選び、記号で答えよ。

ア. 古墳時代の渡来人の中には、大王に仕えて記録をつけたり、外国への手紙を書いたりする者もいた。

イ. 稲荷山古墳から出土した鉄剣に刻まれた文により、地方の豪族がワカタケル大王に仕えていたことがわかる。

ウ. 奈良時代、ひらがなや漢字を用いて『古事記』や『日本書紀』などの歴史書が作られた。

エ. 律令で定められた税の一つである調の品物は、産地と荷物の内容が書かれた木簡が付けられて都に届けられた。

(2) 武器の歴史について述べた文として誤っているものをア～エから1つ選び、記号で答えよ。

ア. 古墳に納められた豪族のひつぎからは、鉄製のよろい・かぶとや刀剣が出土することが多い。

イ. 2度にわたる元寇の時に、日本軍は火薬を使った「てつほう」という武器を用いて、集団戦法で戦った。

ウ. 16世紀中ごろに伝わった鉄砲は、その後国産化も進み、戦国大名たちの築城術や戦術に大きな影響を与えた。

エ. 豊臣秀吉は「新しく大仏をつくるためのくぎなどに役立てる」として、農民から多くの武器を没収した。

(3) 戦いの歴史について述べた文として誤っているものをア～エから1つ選び、記号で答えよ。

ア. 平安時代後期に東北地方でおこった戦いでは、それをおさめるために源氏などの武士たちが大きな役割をはたした。

イ. 平治の乱に敗れて伊豆国に流されていた源頼朝は、豪族の北条氏らと兵をあげ、1185年に平氏を滅ぼした。

ウ. 室町幕府の8代将軍足利義政の後継ぎをめぐって応仁の乱が始まり、京都は焼け野原となった。

エ. 1600年、徳川家康は天下分け目の戦いといわれる関ヶ原の戦いで、豊臣氏を滅ぼして全国支配を確実にした。

(4) 織田信長について述べた文として誤っているものをア～エから1つ選び、記号で答えよ。

ア. 全国統一を進める中で、「天下布武」の印を使用するようになり、武力で天下を統一するという意思を示した。

イ. 長篠の戦いでは織田信長・徳川家康の連合軍が鉄砲を効果的に使用して、武田氏の軍を破った。

ウ. 商工業で栄えていた堺を直接支配し、さらに天台宗の延暦寺や一向宗の石山本願寺を武力でおさえこんだ。

エ. 琵琶湖に面し交通の便の良い安土に城を築いた後、京都から足利義昭を追放して室町幕府を滅ぼした。

(注意) 解答はすべて解答用紙に記入しなさい。解答用紙のみ提出しなさい。

(5)江戸時代の社会について述べた文として誤っているものをア～オから2つ選び、記号で答えよ。

- ア. 新田開発が盛んに行われ、深く耕すための千歯こきや脱穀用のとうみなどの新しい農具が普及した。
- イ. 米のほかに綿花・なたね・茶・藍などの商品作物を栽培し、現金収入を増やす農民も増えた。
- ウ. 江戸には、灰買いや古着屋など、不要なものを回収して再利用につなげる業者がいた。
- エ. 京都は全国の米や特産物が運びこまれて商業の中心地となり、蔵屋敷も多くおかれ、天下の台所と呼ばれた。
- オ. 織物・焼き物・漆器などの手工業がさかんになり、久留米では井上伝が久留米がすりを発明した。

(6)江戸時代の文化・学問について述べた文として誤っているものをア～オから2つ選び、記号で答えよ。

- ア. 人形浄瑠璃や歌舞伎が人々の人気を集め、近松門左衛門は『曾根崎心中』など多くの脚本を残した。
- イ. 藩校では儒学を中心とした学問と武芸が教えられた。その中でも会津藩の明倫館は、文武両道で有名であった。
- ウ. シーボルトが長崎で鳴滝塾を、吉田松陰が萩で松下村塾を開き、弟子たちを数多く育成した。
- エ. 本居宣長が大成した国学は、君臣などの上下秩序を大切にしたので幕府や藩に重んじられた。
- オ. オランダ語の書物を通してヨーロッパの学問の研究が行われ、大坂では緒方洪庵が適塾を開いた。

4 次の(1)・(2)の問いに答えなさい。

(1)次のA・Bは誰が言ったものか、人物名を漢字で答えよ。

- A. 皆心を一つにして聞きなさい。平氏を倒して幕府を開いてからの御恩は山よりも高く、海よりも深いものです。お前たちも御恩に報いる気持ちがあるでしょう。名誉を大切にすることは、京都に出陣しなさい。
- B. 祖父や父は、もとは皆と同じ大名であった。だが私は、生まれながらの将軍である。今後は皆を家来として扱ってもらいであるが、これがいやなら、すぐ領地へ帰っていくさの支度をするが良い。私が相手をしよう。

(2)鎌倉時代の武士は、一族とともに領地に住み、農民や家来を使って農業を営んだ。また戦いに備えて日ごろから武芸に励み、自分の領地を守ることも大事な仕事としていた。この時代の「領地を守るために命をかけて戦う」という意味を表す言葉を漢字4字で答えよ。

5 江戸時代末期以降の歴史に関する、(1)～(4)の問いに答えなさい。

(1)江戸幕府が1858年にアメリカやイギリスなど5か国と結んだ通商条約について、①・②の問いに答えよ。

①この条約は、関税自主権を日本に認めないことが決められた不平等なものだった。関税自主権について述べた文として正しいものをア～エから1つ選び、記号で答えよ。

- ア. 関税自主権とは、輸出品に自由に税金をかけることができる権利のことである。
- イ. 関税自主権が認められないと、政府の税収入が減少する点で不平等であった。
- ウ. 関税自主権が認められないと、安い外国製品におされて日本製のものが国内で売れなくなるおそれがあった。
- エ. 関税自主権が認められないと、安い日本製品を外国に売ることができなくなるおそれがあった。

②右の年表は条約改正までのあゆみをまとめたものである。条約改正の交渉に関係するできごととして誤っているものを年表中のア～カからすべて選び、記号で答えよ。

年	おもなできごと
1858年	江戸幕府が欧米諸国と不平等な条約を結ぶ
1869年	首都が東京に移される……(ア)
1872年	岩倉使節団が派遣される
1877年	西南戦争がおこる……(イ)
1883年	鹿鳴館を建てる……(ウ)
1886年	ノルマントン号事件がおこる……(エ)
1889年	大日本帝国憲法が公布される……(オ)
1894年	イギリスとの間で治外法権の廃止を決める
〃	日清戦争がおこる
1904年	日露戦争がおこる……(カ)
1911年	アメリカとの間で関税自主権の回復を決める

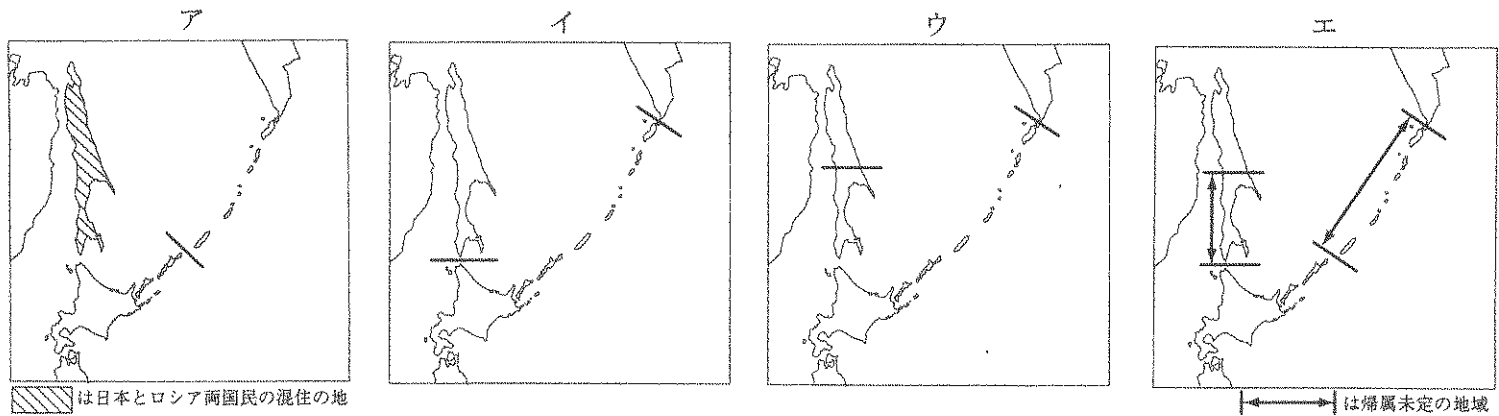
(注意) 解答はすべて解答用紙に記入しなさい。解答用紙のみ提出しなさい。

(2) 勝海舟に関係することがらの組合せとして正しいものをア～カから1つ選び、記号で答えよ。

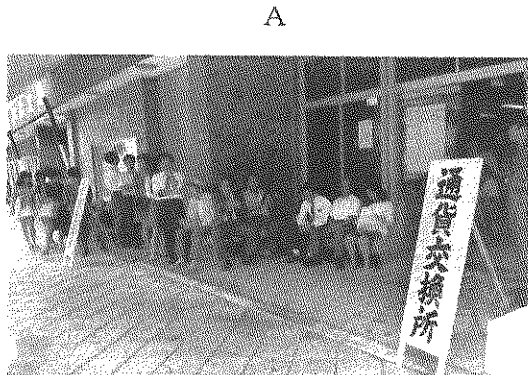
- ①江戸出身 ②長州出身 ③西南戦争 ④薩長同盟 ⑤海軍操練所 ⑥岩倉使節団 ⑦江戸城開城

- ア. ①・③・⑤ イ. ①・④・⑥ ウ. ①・⑤・⑦
 エ. ②・③・⑦ オ. ②・④・⑤ カ. ②・④・⑥

(3) ポーツマス条約では日本とロシアの国境が定められた。そのときに定められた国境線を表す地図として正しいものをア～エから1つ選び、記号で答えよ。



(4) 下の写真A～Cは1971年から72年にかけて沖縄で撮影されたものである。写真B・Cを参考に、写真Aが示していることがらを30字以上、40字以内で説明せよ。



銀行の前に並ぶ人びと(1972年)



国際通りの商店(1972年)



セールに集まる人びと(1971年)

6 (1)～(4)の問いに答えなさい。

(1) 国際連合に関する文のうち誤りを含むものをア～エから1つ選び、記号で答えよ。

ア. 1945年に51か国が加盟してつくられた国際連合に日本が加盟したのは、1956年のことである。その運営のための分担金の多い国は、アメリカ、日本、ドイツなどである。

イ. ユネスコは、教育や科学・文化の協力や交流を通して世界の平和に役立つことを目的としている。そのために、識字教育や世界的な文化遺産・自然遺産などを守る活動を展開している。

ウ. 国連世界食糧計画(WFP)は、飢えや貧困とたたかうために食糧支援を行っており、学校給食の提供もその取り組みの一つである。

エ. 青年海外協力隊はユニセフの下部組織であり、貧しい国や戦争・災害に苦しんでいる子どもたちに、薬や食糧援助などを行っている。

(注意) 解答はすべて解答用紙に記入しなさい。解答用紙のみ提出しなさい。

(2) ブラジル、EU、サウジアラビアについての説明として正しいものはどれか。その組み合わせとして最も適当なものをア～クから1つ選び、記号で答えよ。

A. ブラジルには、先住民の他、ヨーロッパやアフリカ・アジアなどの地域から移住した人びとの子孫が暮らす。おもな言語はポルトガル語であり、首都はリオデジャネイロである。

B. EUの前身は、1958年にできたヨーロッパ共同体である。その時の加盟国は、フランス・西ドイツをはじめとする6か国だったが、現在のEU加盟国は28か国である。

C. サウジアラビアのおもな言語はアラビア語で、首都はリヤドである。イスラム教を国の宗教に定めていて、イスラムの教えを中心に暮らしている。イスラム教徒はアッラーを信じ、メッカに向かって1日5回礼拝する。

ア. A イ. B ウ. C エ. A・B オ. A・C

カ. B・C キ. A・B・C ク. 正しいものはない

(3) 下の文は、日本国憲法前文の一部である。空らん(X)・(Y)に適切な語句を答えよ。

日本国民は、恒久の平和を念願し、人間相互の関係を支配する崇高な理想を深く自覚するのであって、平和を愛する諸国民の公正と(X)に信頼して、われらの安全と生存を保持しようと決意した。われらは、平和を維持し、(Y)と隷従、圧迫と偏狭を地上から永遠に除去しようと努めている国際社会において、名誉ある地位を占めたいと思う。われらは、全世界の国民が、ひとしく恐怖と欠乏から免れ、平和のうちに生存する権利を有することを確認する。

(4) 下のA～Dの文にはそれぞれ誤りが1か所ある。解答らんに誤っている部分の番号を示し、正しい語句に書きかえよ。

A. 内閣は①国会の解散を決め、最高裁判所の長官を②指名する。一方、国会は③内閣総理大臣を指名し、裁判所は国や都道府県などの処分が④憲法に違反していないかを審査する。

B. 裁判員制度は、①20才以上の国民の中から②くじで選ばれた人が裁判官とともに、③地方裁判所で行われる④民事裁判で有罪・無罪の判断や刑罰の決定に従事する仕組みである。

C. 国民主権を現実化するために、地方政治では①首長・議員を選挙する権利、彼らをやめさせることを②請求する権利、さらに③法律を制定・改正することを請求する権利ばかりでなく、④情報を知る権利が保障されている。

D. 国民統合の象徴としての天皇の①統治行為は、内閣の②助言と承認にもとづいておこなわれる。その例として、③法律を公布すること、④国会を召集することなどがある。

平成29年度 久留米大学附設中学校 入学試験問題

解答用紙

受験番号	
------	--

中学社会

(注意) 解答はすべて解答用紙に記入しなさい。解答用紙のみ提出しなさい。

(この欄には記入しない)

1

(1)	(2)	(3)	(4)

(5)			
①	②		③
		のふちを通る。	

*

2

(1)	(2)	(3)		(4)	
		①	②	①	②
		ダム			

3

(1)	(2)	(3)	(4)	(5)	(6)

4

(1)			(2)		
A		B			

5

(1)		(2)	(3)
①	②		

(4)											

6

(1)	(2)	(3)	
		X	Y

(4)							
A		B		C		D	
番号	正しい語句	番号	正しい語句	番号	正しい語句	番号	正しい語句