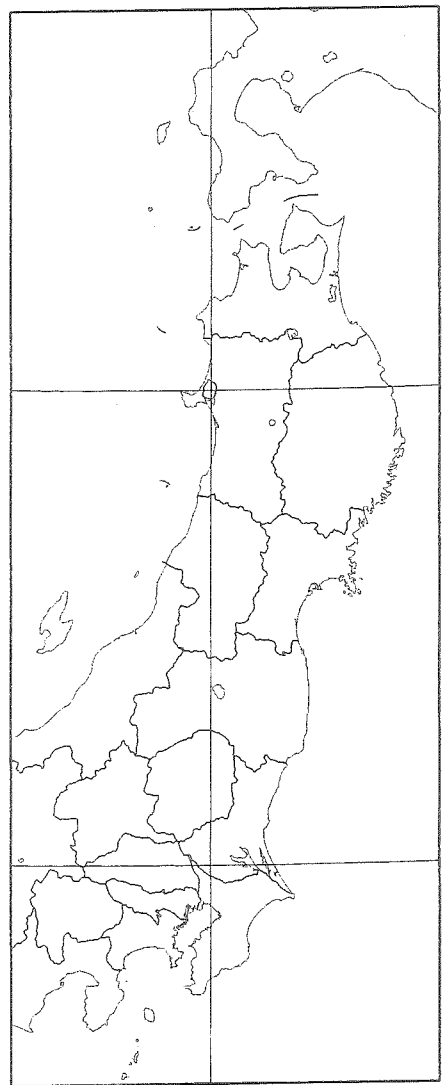
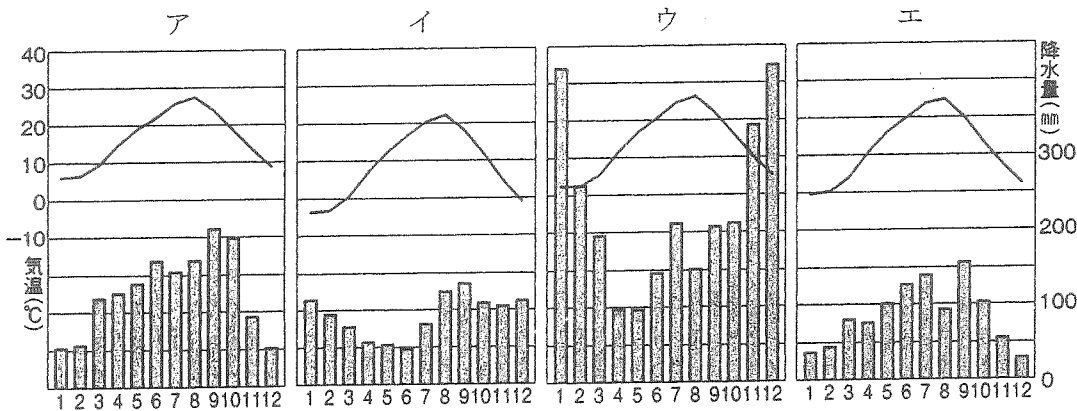


(注意) 解答はすべて解答用紙に記入しなさい。解答用紙のみ提出しなさい。

1 東経140度を基準に、東北日本の地域に注目したい。(1)～(10)の問いに答えなさい。

(1)日本の国土は南北に長く、縦横に走る山脈によっても気候のちがいが大きい。下の雨温図ア～エは、それぞれ札幌・上越(高田)・松本・東京のいずれかを表している。このうち、札幌と東京に当てはまるものをア～エから1つずつ選び、記号で答えよ。



(2)日本の気候をつくる要因の一つとして、夏と冬で風向きが変わる風があげられる。

この風を何と呼ぶか、漢字3字で答えよ。

(3)北海道地方に住む人びとの暮らしについて述べた文のうち、誤っているものをア～エから1つ選び、記号で答えよ。

ア. 家の窓やドアを2重にしたり、壁に断熱材を入れたりして、家の中の熱が逃げないようにしている。

イ. 市民が、決まった時間に、道にたまった雪を流雪溝に捨てる地域がある。

ウ. 太陽光を効率良く受けるために、屋根の傾斜はゆるやかにしている。

エ. 道路の下に温水パイプや電熱線を通して、その熱で地面の雪や氷をとかす設備がある。

(4)北海道・東北地方は稲作が特にさかんな地域である。秋田県内における稲作の様子について述べた文のうち、誤っているものをア～エから1つ選び、記号で答えよ。

ア. 奥羽山脈や越後山脈など多くの山があり平野にとぼしいため、横手盆地や大館盆地、能代平野など限られた平地を活用しながら稲作を続けている。

イ. 秋田県の沖合には暖流の対馬海流が流れ、同じ東北地方の太平洋側よりも気温が高くなる。また、春先の雪どけ水は養分を多く含み、稲作に向いている。

ウ. 品種改良を重ねることで、寒さに強い品種を生み出してきた。また、農地を改良し耕地整理を行うことで、大型機械の利用を可能とし、効率良い稲作ができるようになった。

エ. 戦後の食糧増産を目的に、八郎潟では国家事業として干拓が進み、20年の歳月を費やして大型農地が完成した。

(5)地図中の各地方には、伝統工芸品をはじめ、地域に根ざした工業が発達している地域も多い。次のア～オのうち、組合せとして誤っているものを1つ選び、記号で答えよ。

ア. 新潟県：燕市－金属洋食器 イ. 宮城県：盛岡市－南部鉄器 ウ. 北海道：札幌市－ビール

エ. 福島県：会津若松市－会津塗 オ. 千葉県：銚子市－しょうゆ

(6)男鹿半島や磐梯山、秩父市、糸魚川市などは特に貴重な地質が認定され、珍しい地形や地質をいかした新たな観光や地域活性化に向けての取り組みが進められている地域がある。このような地域を何と呼ぶか、カタカナで答えよ。

(7)地図中には、谷津干潟、尾瀬や渡良瀬遊水池など、水鳥の生息地としての湿地を守る条約に登録されている場所がいくつか存在する。この条約名をカタカナで答えよ。

(注意) 解答はすべて解答用紙に記入しなさい。解答用紙のみ提出しなさい。

(8) 千葉県市原市や茨城県鹿嶋市などでは石油化学工業がさかんである。石油化学工業について述べた文のうち、誤っているものをア～エから1つ選び、記号で答えよ。なお、全て正しい場合にはオと答えよ。

ア. 海外からのタンカーを受け入れるために、鹿嶋市では掘り込み式港湾を建設し、大型タンカーに対応している。

イ. 日本国内では新潟県や秋田県でも石油生産は行われており、大規模な石油化学工業が発達している。

ウ. 日本で消費される石油はその大部分を海外に依存しているため、石油化学コンビナートは臨海部に立地している。

エ. 石油化学工業は、動力源や熱源としての燃料だけでなく、工業製品の原料も作り出している。

(9) 日本近海の漁場は漁獲物の種類・漁獲高ともに世界最大の地域に含まれ、水産物は日本人の食生活には欠かせないといえよう。水産物を取り巻く状況について述べた文のうち、誤っているものをア～エから1つ選び、記号で答えよ。なお、全て正しい場合にはオと答えよ。

ア. さけ・ます・たらなどは主に北部の冷たい水域で、さば・いわし・かつおなどは主に南部の暖かい水域でとれる。

イ. 日本の漁獲量の減少にともない水産物の輸入依存度が高まっており、約半分を輸入に頼っている。

ウ. 2011年3月に発生した東日本大震災により、水揚げ量の豊富な気仙沼・大船渡などの漁港が被災しており、長期的な支援が必要となっている。

エ. スペインやトルコなどで日本向けに行われているクロマグロの畜養が問題となり、資源保護の観点から取引関係国が非難された。

(10) 第二次世界大戦後、日本の貿易はどのように変わったかを述べた文のうち、誤っているものをア～エから1つ選び、記号で答えよ。

ア. 特に高度経済成長のころ、海外から原料を輸入し、すぐれた技術で加工し輸出していた。この方式を加工貿易と呼ぶ。

イ. かつて輸出の主力製品であったせんい品は現在その割合を大きく落としている。

ウ. 近年は以前と比べて機械類や衣類など、工業製品の輸入が増えている。これは東アジアや東南アジアの国々で工業化が進んだことや、日本企業が海外進出し、現地工場を生産を増やしたことなどが理由である。

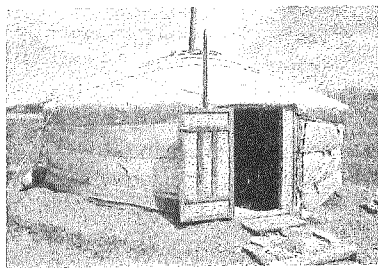
エ. 安価ですぐれた日本製品が大量に輸出されたことで、中国との間では貿易摩擦問題が長期化している。

2 世界の住居に関して、写真①～④に当てはまる説明を語群Ⅰ・Ⅱからそれぞれ選び、記号で答えよ。

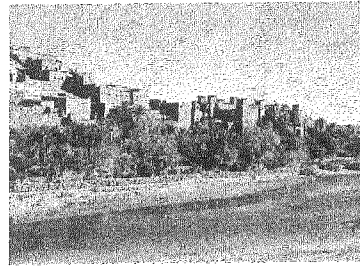
①



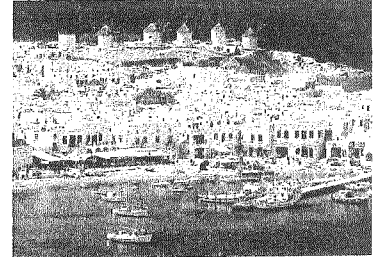
②



③



④



【語群Ⅰ(写真の説明)】

ア. 固まった雪をブロックに切り出しドーム型にする。

イ. 強い日ざしをさけるために、壁を白くぬる。

ウ. 木の骨組みの上に厚いフェルトをかぶせる。

エ. 日干しレンガを材料にし、室内温度を低くする。

【語群Ⅱ(よく見られる国々)】

A. エジプト

B. カナダ

C. ギリシャ

D. モンゴル

(注意) 解答はすべて解答用紙に記入しなさい。解答用紙のみ提出しなさい。

③ 日本の歴史における(1)～(7)のテーマについて、誤っているものをそれぞれ1つ選び、ア～エの記号で答えなさい。

(1)動物

- ア. 縄文時代の貝塚からは、カツオやタイなどの魚の骨だけでなく、動物の骨から作られた釣り針が発見されている。
- イ. 東大寺の正倉院に収められている宝物の中には、ラクダの絵が描かれている琵琶がある。
- ウ. 古墳の上や周囲に置かれた埴輪には、人間の形をしたものだけでなく、馬や猿や鳥の形をしたものがある。
- エ. 奈良時代には、各地からアユなどの魚やイノシシの肉などが租として朝廷に納められた。

(2)絵画

- ア. 水墨画は、鎌倉時代に中国から日本に伝わり、禅宗寺院を中心に発達し、室町時代後期に雪舟によって大成された。
- イ. 平氏一族の繁栄を願って製作された平家納経が、日本全国の神社に納められた。
- ウ. 『蒙古襲来絵巻』には、竹崎季長が恩賞を求めて、鎌倉幕府に直接訴えている場面が描かれている。
- エ. 江戸時代に流行した浮世絵は、歌舞伎役者、女性、すもうとりや風景などが題材とされた。

(3)貿易

- ア. 遣唐使船によって、中国だけでなくインド・西アジアなどの品々も日本にもたらされた。
- イ. 10世紀には遣唐使は1度も派遣されなかったが、個人的な商船は中国から多く来航した。
- ウ. 江戸時代初期、大名や商人がさかんに貿易を行った結果、東南アジアに日本町ができた。
- エ. 朝鮮には日本人の住む商館が置かれ、そこで薩摩藩が江戸幕府の許可を得て木綿などを輸入した。

(4)服装・はき物

- ア. 弥生時代の水田での作業で、足が沈まないですむように田げたが使用された。
- イ. 平安時代の貴族男性の正装である束帯では、裳と呼ばれる着物が帯で腰に巻かれた。
- ウ. 江戸時代には、江戸や各地の城下町に絹織物などを売る呉服屋が増えていった。
- エ. 太平洋戦争が始まると、衣類の購入についても衣料切符で制限されるようになった。

(5)仏教・学問・教育

- ア. 奈良での大仏づくりでは渡来人の子孫が技術の指導をし、僧の鑑真も協力して農民たちを働かせた。
- イ. 遣唐使とともに留学生や僧も中国へ送られ、中国の政治や法律、仏教の教えなどを学び、学問や文化をもたらした。
- ウ. 応仁の乱で京都の文化人が地方へ行ったため、地方で学問がさかんになり、足利学校には多くの学生が集まった。
- エ. 江戸時代後期、江戸や大坂などの都市の文化が地方にも広がり、教育への関心の高まりから多くの寺子屋ができた。

(6)一揆

- ア. 室町時代の村の人びとは、寄合を開いて村の決まりを定めたり、一揆を起こし領主に対抗したりした。
- イ. 平安時代から行われてきた京都の祇園祭は、室町時代に農民の一向一揆で中断されたが、のちに復活した。
- ウ. 江戸時代の農民は、年貢の引き下げや不正を行う役人をやめさせることなどを要求して、百姓一揆を起こした。
- エ. 幕末期、開国によって生活が苦しくなった人びとが増え、世直しを求める一揆もさかんに起こるようになった。

(7)焼き物

- ア. 縄文時代に土器の使用が始まり、煮炊きが容易となって食べ物の幅が広がった。
- イ. 古墳時代に日本に渡来してきた人の中には、焼き物の進んだ技術をもたらした者もいた。
- ウ. 足利義満が始めた日明貿易では、日本から焼き物がさかんに輸出された。
- エ. 江戸時代の中期には、今の佐賀県有田で作られた陶磁器が、長崎からヨーロッパへさかんに輸出された。

(注意) 解答はすべて解答用紙に記入しなさい。解答用紙のみ提出しなさい。

4 次の年表を参考にして、(1)～(6)の問いに答えなさい。

1853年	ペリーが浦賀に来航した。	……①
1867年	江戸幕府の第15代将軍の徳川慶喜が政権を朝廷に返した。	……②
1872年	学制公布により、全国に多くの小学校がつけられた。	……③
1881年	明治政府は10年後までに国会を開く約束をした。	……④
1894年	日清戦争が始まった。	……⑤
1922年	全国水平社が結成された。	……⑥
1937年	日中戦争が始まった。	……⑦

(1) ①から②の間のできごとについて、正しい文をア～オから2つ選び、記号で答えよ。

- ア. 江戸幕府は、関税自主権が認められていない日米和親条約を結び、下田と函館(箱館)の2つの港を開いた。
- イ. 日米修好通商条約が結ばれ、輸出品の綿糸や茶の不足が国内でおき、物価が急に上がった。
- ウ. 江戸幕府の政策に反対していた吉田松陰は、大老井伊直弼によって、江戸で処刑された。
- エ. 長州藩主の行列を横切ろうとしたイギリス人が藩士によって切られ、翌年、下関がイギリス艦隊の砲撃を受けた。
- オ. 坂本龍馬の努力で、薩摩藩の西郷隆盛と長州藩の桂小五郎(木戸孝允)が京都で軍事同盟を結んだ。

(2) ②から③の間のできごとについて、正しい文をア～エから1つ選び、記号で答えよ。

- ア. 大政奉還の直後、新政府軍と旧幕府軍の間に戦いが起こり、勝利をおさめた新政府が王政復古の大号令を出した。
- イ. 新政府に江戸城が明け渡され、江戸はまもなく東京と改名され、翌年には天皇も東京に移った。
- ウ. 廃藩置県によって、元の名は府や県の知事となって、その後数年間、そのまま統治を続けた。
- エ. ヨーロッパの国ぐにとの貿易がさかんになったので、東京に建てられた鹿鳴館で舞踏会が連日のように行われた。

(3) ③から④の間のできごとについて、正しい文をア～エから1つ選び、記号で答えよ。

- ア. 近代的な軍隊を作るために徴兵令が出され、20歳の男子は3年間、軍隊に入ることを義務づけられた。
- イ. 地租改正では、土地の値段を決め、その30%を税として農作物で納めさせることにした。
- ウ. 政府の役人をやめた大隈重信が、欧米のように早く議会の開くべきだと主張し、自由民権運動が始まった。
- エ. 不平士族たちによる反乱が各地で起こり、西南戦争が平定された後も武力による反抗は続いた。

(4) ④から⑤の間のできごとについて、正しい文をア～エから1つ選び、記号で答えよ。

- ア. ヨーロッパに派遣された伊藤博文は、帰国後、皇帝権力の強いイギリス憲法を手本にして憲法案を作成した。
- イ. 伊藤博文は行政を担当する内閣制度をつくり、初代の内閣総理大臣となった。
- ウ. 帝国議会は、貴族院と衆議院からなり、両院とも一定の税金を納めた25歳以上の男子だけが選挙権を持った。
- エ. 大日本帝国憲法は帝国議会で審議され、自由民権運動家との激しい議論の末、天皇の名で発布された。

(5) ⑤から⑥の間のできごとについて、正しい文をア～エから2つ選び、記号で答えよ。

- ア. 外務大臣の陸奥宗光が、関税自主権の回復を内容とする新しい条約をイギリスと結ぶことに成功した。
- イ. 衆議院議員の田中正造は、足尾銅山の銅の生産中止を天皇に直訴し、中止させることに成功した。
- ウ. 日本は韓国を併合して植民地とし、そののち学校では日本語や日本の歴史が教えられるようになった。
- エ. 平塚らいてうや市川房枝によって新婦人協会が設立され、女性の地位向上を求める運動が進められた。

(6) ⑥から⑦の間のできごとについて、正しい文をア～エから2つ選び、記号で答えよ。

- ア. 関東大震災が起こったが、まもなく景気は回復し、その後も日中戦争開始まで経済成長が続いた。
- イ. 普通選挙法が成立し、25歳以上のすべての男子に選挙権が与えられ、有権者が約4倍になった。

(注意) 解答はすべて解答用紙に記入しなさい。解答用紙のみ提出しなさい。

- ウ. 日本軍は中国軍を攻撃して中国東北部を占領し、翌年、その地域を満州国として独立させた。
 エ. 国際連盟は調査を行ったのち、日本政府の主張する満州国の独立を認める決議をした。

5 次の(1)と(2)の問いに答えなさい。

(1) 次の文は国際連合の機関について述べたものである。文中の空欄 **A** と **B** に適する語を答えよ。

国際連合の目的は世界平和と安全の維持だけでなく、広い範囲にわたって国際協力をすすめる、平和をおびやかす問題の解決に努力することにある。おもな機関として、国連の最高議決機関であり理事国や **A** の裁判官を選出する総会や、国際平和と安全を守るために強い権限をもつ安全保障理事会などの6つの機関があり、そのほか多くの専門機関や総会で設立された機関とつながりをもっている。これら各種の機関のなかで、教育科学文化の面で諸国間の協力を進め、平和と安全保障に貢献することを目的とするユネスコ(国連教育科学文化機関)や、戦争や飢えなどによって厳しい生活をおくっている子どもたちを助ける目的でつくられたユニセフ(**B**)などの活動はよく知られている。

(2) 次の文は私たちの生活と法律とのかかわりについての話である。①～⑥の文中で下線をつけた部分の内容とかかわりの深い事項を後の語群より選び、記号で答えなさい。また、それぞれについて、法律上認められるものには○を、認められないものには×を記入せよ。ただし、話はすべて架空のものである。

- ① 文部科学大臣のA氏は、衆議院の文教委員会の質疑応答で「中学生の勉強量をもっと減らすべき」と発言したところ、委員のB氏が反対、「大臣は中学しか卒業していないからそんなことを言うのだ」と発言したことが問題となった。A氏の支持者からはB氏の発言は人権侵害であり、B氏は発言の責任を取って国会議員を辞めるべきだという意見があがった。
- ② C小学校のそばを通る国道の通行量が多いので、校長先生がバイパスを作ってほしいと国土交通省に直接陳情したが、国土交通省からは予算がないので歩道を拡げることががまんしてもらいたいという説明があった。しかし、校長先生は絶対にバイパスを作るべきだと、再度陳情した。
- ③ D小学校では全校ハイキングで通った神社の前で、生徒たちが誰からともなく自主的に手を合わせて頭を下げ、結局ほとんどの生徒が頭を下げた。その様子がテレビのワイドショーで放送され、番組出演者の一人が、学校が生徒たちに何も指導しなかったことを批判した。しかし、学校側はこの時の対応に何も問題はなかったとした。
- ④ E小学校で行われた児童会長選挙の立会演説会で、候補者のF君はゲーム機の持ち込みを自由にすると主張しようとした。しかし、これは学校で禁止されている内容だからという理由で、F君の演説は途中で中止を命じられた。
- ⑤ 中学3年の女子生徒G子が進路相談の時、担任の先生に「2年後に、今高校2年の男性と結婚するので進学しない」と言った。担任の先生が反対すると、G子は憲法に婚姻は両性の合意のみに基づいて成立すると定められており、両方の母親も賛成しているのだから何も問題はないと答えた。
- ⑥ H小学校で6年生担任のI先生が生徒の算数の学力が低いためにそれまで使っていた教科書をやめて、先生手作りのプリントを教科書として用いていることが問題となった。しかし、I先生は生徒のために必要で仕方がないと主張した。

【語群】

- | | | | | |
|------------|----------|----------|---------------|----------|
| ア. 請願権 | イ. 男女平等 | ウ. 学校教育法 | エ. 名誉き損 | オ. 信教の自由 |
| カ. 未成年者の婚姻 | キ. 道路交通法 | ク. 言論の自由 | ケ. 教育を受けさせる義務 | コ. 議員特権 |

平成26年度 久留米大学附設中学校 入学試験問題

解答用紙

受験番号	
------	--

中学社会

(注意) 解答はすべて解答用紙に記入しなさい。解答用紙のみ提出しなさい。

(この欄には記入しない)

①

(1)	(2)	(3)	(4)	(5)	(6)
札幌	東京				

(7)	(8)	(9)	(10)
条約			

*

②

①	②	③	④
語群 I	語群 II	語群 I	語群 II

③

(1)	(2)	(3)	(4)	(5)	(6)	(7)

④

(1)	(2)	(3)	(4)	(5)	(6)

⑤

(1)	
A	B

(2)

	①	②	③	④	⑤	⑥
記号						
○						
×						