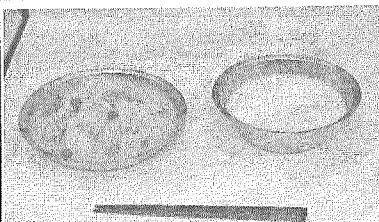
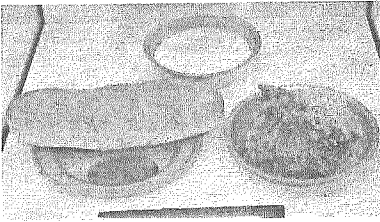
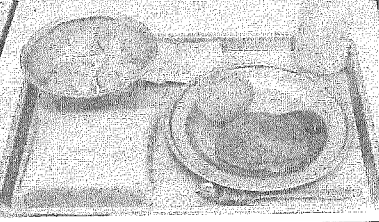
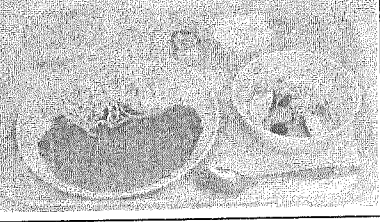


(注意) 解答はすべて解答用紙に記入しなさい。解答用紙のみ提出しなさい。

1 小学6年生のとみお君は、毎年1月24日から30日まで学校給食週間であることを知り、学校給食がどのように変化したのかに興味を持った。下の表は、終戦直後から1970年代前半までの学校給食における代表的なメニューと写真を示したものである。また、学校給食の歴史を簡単に年表にまとめた。これらを参考にし、(1)～(9)の問いに答えなさい。

終戦直後	1950年代	1960年代	1970年代前半
			
脱脂粉乳・トマトシチュー	脱脂粉乳・コッペパン・ ①くじらの竜田揚げ・ 千切り②キャベツ	混合乳・食パン・ マーガリン・ハンバーグ・ マカロニサラダ・③みかん	牛乳・ソフト麺・チーズ・ ミートソース・ フレンチサラダ・プリン

【年表】

明治22年	山形県で学校給食開始
昭和22年	④海外援助により戦後給食再開
昭和30年代	パン・ミルク・おかずの完全給食実施
昭和40年代	⑤脱脂粉乳から牛乳へ
昭和50年代	⑥米飯給食のはじまり
～現在	主食・主菜・副菜・汁物を基本とするメニューへ。⑦地域の地場産物や郷土料理など導入

(1) 下線部①について、日本の捕鯨(くじら漁)について述べた文のうち、正しいものをア～エから1つ選び記号で答えよ。

- ア. 日本の捕鯨は、主に地中海やカリブ海で行われている。
- イ. くじら肉は、戦後の食糧難の時代には貴重な栄養源であり広く流通していたが、現在は流通していない。
- ウ. 国際捕鯨委員会(IWC)の会議で、すべての捕鯨は禁止された。
- エ. 捕鯨に反対する団体の船が日本の捕鯨調査船と衝突する事件が、オーストラリア沖で発生した。

(2) 下線部②について、キャベツの主な生産県として誤っているものを、ア～オから1つ選び記号で答えよ。

- ア. 群馬県
- イ. 愛知県
- ウ. 茨城県
- エ. 千葉県
- オ. 高知県

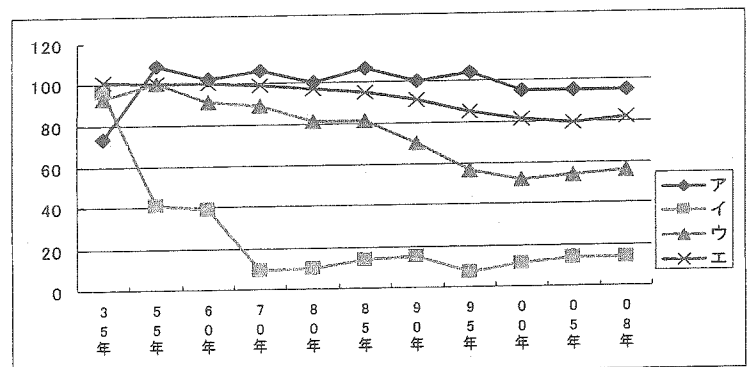
(3) 下線部③について、みかんの主な生産県として誤っているものを、ア～オから1つ選び記号で答えよ。

- ア. 静岡県
- イ. 岩手県
- ウ. 熊本県
- エ. 愛媛県
- オ. 和歌山県

(4) 下線部④について、終戦直後の学校給食は、海外からの貴重な援助によって再開された。終戦直後の日本が受けた援助について述べた文のうち、誤っているものをア～エから1つ選び、記号で答えよ。

- ア. 子どもたちに対して農村部・都市部のわけへだてなく援助物資が支給された。
- イ. 1953年より世界銀行から融資を受け、新幹線やダムに使われた。
- ウ. 食糧難などに苦しむ子どもたちのためにユニセフより支援を受けた。
- エ. 国際NGOの活動により、食料や医薬品など不足していたものが送られ、救援物資として使われた。

(5) パンや麺の原料には小麦が使用される。右のグラフは、1935年から2008年までの日本における米・肉類・小麦・野菜類の自給率を示したものである。このうち米と小麦に当てはまるものをグラフ中のア～エからそれぞれ1つ選び、記号で答えよ。



(6) 下線部⑤のように、昭和40年代には援助物資であった脱脂粉乳から牛乳へと変化した。日本の畜産業について述べた文のうち、誤っているものをア～エから1つ選び、記号で答えよ。

(注意) 解答はすべて解答用紙に記入しなさい。解答用紙のみ提出しなさい。

- ア. 日本人の食生活が多様化し、肉類の需要が増加した。
- イ. 農家1戸当たりの家畜の飼育頭数は増加している。
- ウ. 2000年にはBSE(牛海面状脳症)が海外で発生し、国産牛の需要が高まっている。
- エ. 九州では、豚肉や牛肉の生産は鹿児島県や宮崎県で多く、生乳の生産は福岡県が最も多い。

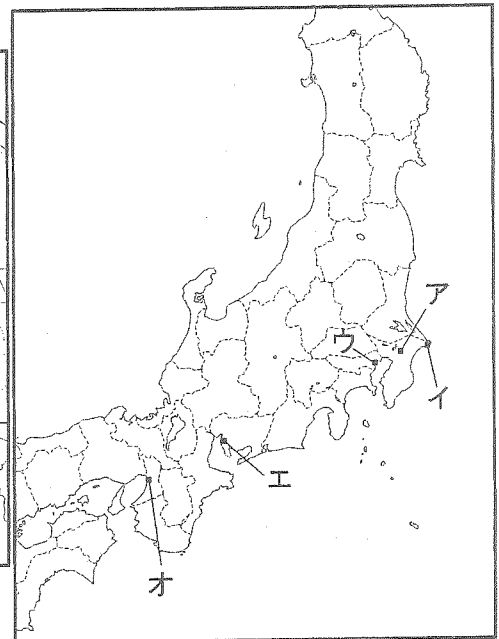
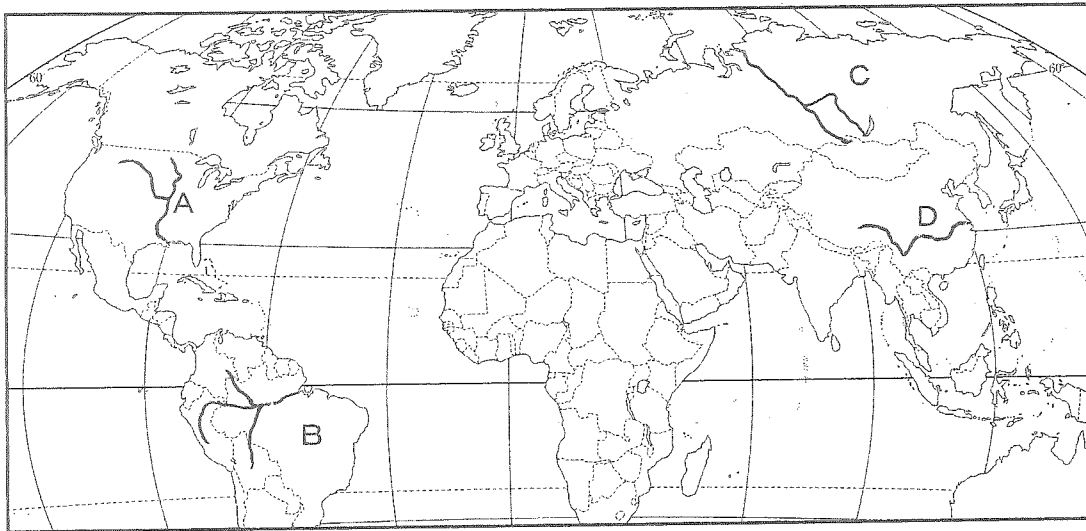
(7)下線部⑥について、稲作に関わる環境は大きく変化した。その変化について述べた文のうち、誤っているものをア～エから1つ選び、記号で答えよ。

- ア. 昔の米づくりは牛や馬にすきを引かせ、人力で田植えをするなど、きつくつらい作業だったが、現在はトラクターや田植機など機械化が進み労働時間は短縮された。
- イ. 耕地整備を進めることで、より機械が利用しやすい水田へと変化させてきた。また、稲の成長に合わせて水田の水量を調節し、より収穫量が増えるように努力している。
- ウ. 山間地域ではかつて棚田が多く形成されていたが、機械化をより進めるために傾斜をならし、大規模な水田耕作が出来るように工夫している。
- エ. 農業試験場などでの品種改良をいかし、よりおいしく、質の高い米ができるように研究を重ねている。

(8)下線部⑦について、地域で生産された食材を使い、同じ地域内で料理などに利用して消費することを何と呼ぶか。

(9)現在の日本の稲作がかかえている課題、特に生産量に関する問題点について、30字以上40字以内で答えよ。なお、解答するときには上記(7)ア～エの内容を使用しないこと。

2 日本と世界に関する(1)～(3)の問いに答えなさい。



(1)日本の貿易相手国について、輸出・輸入を合わせた総額が第1位・第2位の国名をそれぞれ答えよ。

(2)日本のおもな貿易港のうち、輸出額が第1位の港を答え、その位置を地図中ア～オから選び記号で答えよ。

(3)次の文①・②は、地図中の河川A～Dのいずれかを説明したものである。これらの文で示される河川をそれぞれ1つ選び、A～Dの記号で答えよ。

- ①ロッキー山脈などを源流とし、複数の支流が合流してメキシコ湾へと注ぐ。流域は豊かな農業地域であり、海外へ輸出するための農業施設も多く存在している。最下流の都市は近年ハリケーンの影響にあい、多くの市民が被災した。
- ②流域面積が世界最大であるこの河川は、アンデス山脈を源流とする。流域には広大な熱帯雨林が広がっているが、近年は急速に切り開かれ、大豆畑や放牧地に利用されており、環境問題として注目を集めている。

(注意) 解答はすべて解答用紙に記入しなさい。解答用紙のみ提出しなさい。

③ 次の(1)～(7)の2つの文で、AとBがともに正しければA、Aが正しくBが誤りであればイ、Aが誤りでBが正しければウ、AとBがともに誤っていればエ、と答えなさい。

- (1) A 福島県の稲荷山古墳から発見された鉄剣にはワカタケル大王の名前がきざまれており、5世紀ごろのこの地域の豪族と大和朝廷とのつながりがわかっている。
 B 5世紀ごろから中国や朝鮮との行き来がさかんになり、中国・朝鮮からわたってきた渡来人が土木・建築などの技術、漢字や仏教など新しい文化を伝えた。
- (2) A 都が平安京にうつされると、貴族が政治を進めるようになり、中臣鎌足の子孫の藤原氏が天皇の娘を妻にして勢力をのぼし、藤原道長のときには天皇にかわって政治を動かすほどの権力をにぎった。
 B 平安時代、貴族たちは書院造のやしきに住み、清少納言が『枕草子』をかな文字で書くなど、日本独特の文化が生まれた。
- (3) A 源頼朝は、手がらをたてた御家人に領地を与えて保護した。これに対して、御家人が幕府のために戦ったことを御恩という。
 B 室町時代には、武士や貴族の間で生け花や茶の湯がさかんになり、また雪舟は中国の水墨画を日本風の様式に完成させた。
- (4) A 18世紀後半になると、杉田玄白・前野良沢らがオランダ語の医学書をほん訳して『解体新書』を出すなど、蘭学の研究がさかんになった。蘭学は、医学のほか、地理学や天文学などにも広まっていった。
 B 18世紀後半になると、本居宣長が『日本書紀』や『古今和歌集』を研究するなど、仏教・儒学が伝わる以前の日本人の考え方を研究する国学もさかんになった。
- (5) A 関税自主権が問題となった1886年のノルマントン号事件の発生をきっかけに、国民の間で不平等条約の改正を求める声が大きくなった。
 B 明治政府が成立すると、江戸時代の身分制度が改められ、農民・職人・商人らにも苗字が許されるなど、武士・農民・職人・商人は平民という平等な一つの身分となった。これを四民平等という。
- (6) A 朝鮮をめぐる中国・ロシアと対立した日本は、日清・日露戦争を起こし、中国からは台湾など、ロシアからは樺太(サハリン)の南半分などを手に入れた。
 B 日本が中国と戦争していた1939年、ヨーロッパではドイツを中心とする国々とイギリス・フランスを中心とする国々が対決する第二次世界大戦が起こり、1941年からは太平洋戦争が起こった。
- (7) A 日本は、1951年にアメリカで開かれた講和会議で平和条約を結び、翌年独立を回復し、1956年には国際連合への加盟が認められた。
 B 戦後、アメリカとの結びつきを強めながら急速に経済発展した日本では、1964年にアジア最初のオリンピックが東京で開催された。

④ 次の文を読み、(1)～(6)の問いに答えなさい。

平成23年6月に ① 金色堂を中心とする「平泉—^{ぶつこくど}仏国土(浄土)^{じょうど}」を表す建築・庭園^{およ}及び考古学的遺跡群^{いせき}」が世界遺産に登録されたことは、東日本大震災で大きな被害を受けた②東北地方にとって明るいニュースとなった。世界遺産とは、現代に生きる全ての人びとが共有し、未来に引き継いでいく価値をもった、自然環境や建造物、遺跡などを、自然遺産・文化遺産・複合遺産として保護することを目的とし、国際連合のなかの機関である ③ で決定されるものである。日本では、1993年に「法隆寺地域の仏教建造物」④「姫路城」「屋久島」が登録されたのをはじめ、現在までに17の世界遺産が登録されている。そのなかには、⑤東大寺などを中心とする「古都奈良の文化財」や⑥戦国時代後期から江戸時代前期に大量に銀を産出したことで知られる「^{いわみ}石見^{けいかん}銀山遺跡とその文化的景観」など、日本の歴史にゆかりのあるものも多い。

(注意) 解答はすべて解答用紙に記入しなさい。解答用紙のみ提出しなさい。

(1) 空欄①に入る正しい語を、ア～エから1つ選び記号で答えよ。

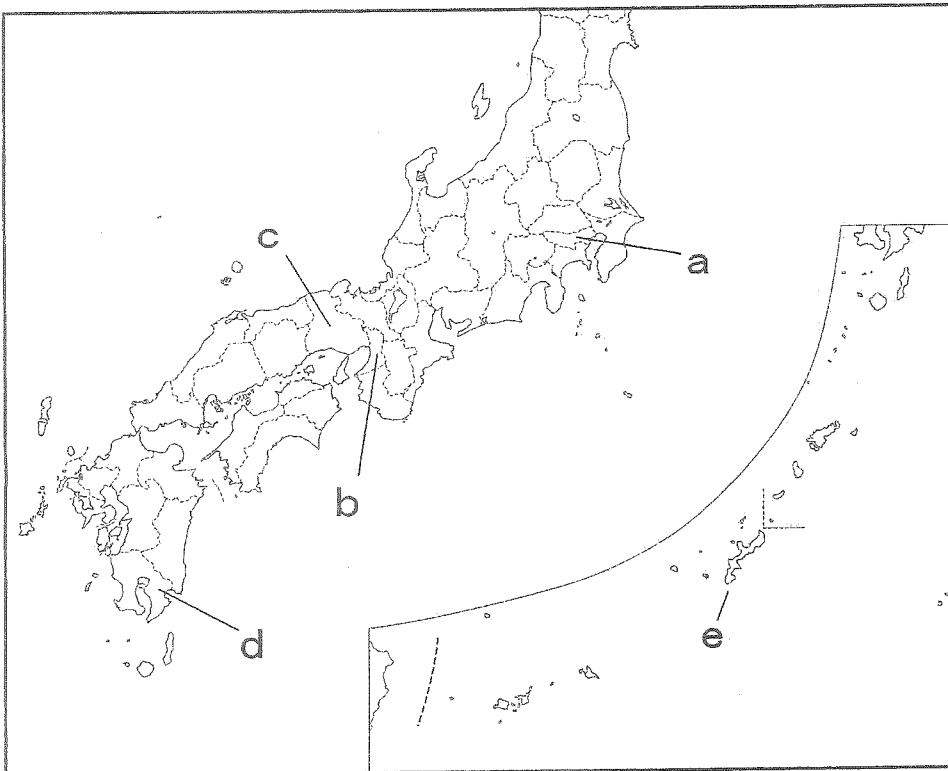
- ア. 平等院 イ. 延暦寺 ウ. 東照宮 エ. 中尊寺

(2) 下線部②に関連して、東北地方では平泉のほかに、「白神山地」が世界自然遺産として登録されている。この白神山地は、東北地方の複数の県にまたがっているが、その県の組合せとして正しいものをア～カから1つ選び、記号で答えよ。

- ア. 青森－岩手 イ. 青森－秋田 ウ. 岩手－秋田 エ. 岩手－宮城 オ. 秋田－山形 カ. 宮城－山形

(3) 空欄③に入る機関名を、カタカナで答えよ。

(4) 下線部④の世界遺産は、地図中 a～e のいずれかの都府県にある。その組合せとして正しいものをア～トから1つ選び、記号で答えよ。



	ア	イ	ウ	エ	オ	カ	キ	ク	ケ	コ	サ	シ	ス	セ	ソ	タ	チ	ツ	テ	ト
姫路城	a	a	a	a	b	b	b	b	c	c	c	c	d	d	d	d	e	e	e	e
屋久島	b	c	d	e	a	c	d	e	a	b	d	e	a	b	c	e	a	b	c	d

(5) 下線部⑤について、この寺には聖武天皇がつくった大仏があるが、天皇が大仏をつくろうとした一番大きな理由として正しいものを、ア～エから1つ選び、記号で答えよ。

- ア. 伝染病てんせんびょうやききんの発生に対し、仏教の力をかりて人々の不安をはずめ、国を守ろうと考えたから。
 イ. 中国(唐)からすぐれた僧である鑑真まねを招いて日本に正式の仏教を広めようと考えたから。
 ウ. 遣唐使を派遣するにあたって、日本が中国よりもすぐれた国家であることを示そうと考えていたから。
 エ. 税や特産物をおさめるため地方から都に集まる人びとに対し、天皇の力を示そうと考えていたから。

(6) 下線部⑥の時代のことについて述べた文として正しいものを、ア～エから1つ選び、記号で答えよ。

- ア. ザビエルによって鹿児島にキリスト教が伝えられた6年後の1549年、ポルトガル人が種子島に鉄砲を伝えた。
 イ. 1590年、豊臣秀吉は、足利氏の将軍を京都から追放して室町幕府をほろぼし、天下統一をなすとげた。
 ウ. 幕府を開いた徳川家康は、大名を譜代・親藩・外様に分け、徳川家の親類である譜代を重要な地域に配置した。
 エ. 江戸幕府の3代将軍徳川家光は、武家諸法度のなかに参勤交代の制度を加え、大名支配の仕組みを強化した。

(注意) 解答はすべて解答用紙に記入しなさい。解答用紙のみ提出しなさい。

5 次の(1)～(4)の問いに答えなさい。

(1)日本国憲法には、基本的人権の尊重、国民主権、平和主義の三つの原則がある。基本的人権とは何か。30字以上40字以内で説明せよ。

(2)次のア～シの中で日本国憲法に定められている国民の権利と義務にあてはまらないものを2つ選び、記号で答えよ。

- | | | |
|------------------|------------------|-------------|
| ア. 仕事に就いて働く権利 | イ. 健康で豊かな生活を営む権利 | ウ. 納税の義務 |
| エ. 居住や移転、職業を選ぶ自由 | オ. 仕事に就いて働く義務 | カ. 信教の自由 |
| キ. 裁判を受ける権利 | ク. 働く人が団結する権利 | ケ. 教育を受ける義務 |
| コ. 政治に参加する権利 | サ. 言論や集会の自由 | シ. 男女の平等 |

(3)次の文は日本国憲法について述べたものである。それぞれの文中の下線部①～⑤に誤りがある場合は、解答欄に誤っている部分の番号を示し、正しい語に書きかえよ。すべて正しい場合は解答欄に○を記入せよ。

ア. 戦前の憲法で①主権者であった天皇は、日本国憲法では日本の国や国民のまとまりの②象徴であり、「その地位は日本国民の③選挙にもとづく」とされ、政治については権限を持たないとされた。天皇は、憲法に定められている仕事(④国事行為)を、内閣の助言と⑤承認にもとづいて行う。

イ. 日本国憲法はその①前文で、②政府の行為によって二度と戦争をしないという国民の決意を示した平和へのちかいを宣言し、条文中で、外国との争いごとを武力で解決しない、そのために③戦力を持たないと定めている。さらに日本の④国会と政府は、核兵器の製造保有についても「⑤戦略核兵器利用大綱」を定め、平和主義の精神を実現する努力をしている。

ウ. 日本国憲法では、「日本国民は①正当に選挙された国会における代表者を通じて行動」し、その代表者によって構成される国会が、国の政治の②最高機関であるとされる。したがって、内閣総理大臣は必ず③国会議員の中から選ばれ、天皇によって④任命される。つまり、アメリカの大統領制とはちがって、国民の⑤選挙によって選ばれるものではない。

エ. 国の最高法規である日本国憲法の改正には、他の法律とちがって大変慎重な手続きが定められている。まず、①内閣や国会議員から憲法改正案が提出されると、国会は各議院で②憲法審査会により審査を行い、その賛成を受けて本会議に提出する。そこで③衆議院の総議員の3分の2以上の賛成で憲法の改正を国民に発議する。その後、④国民投票にかけて、国民の過半数が賛成すれば憲法の改正が決まり、天皇が⑤国民の名で公布する。

(4)次の文中の空欄 a と b にあてはまる組織名を答えよ。

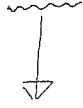
国民生活に大きな被害を与える自然災害が発生した時、国や地方公共団体はすみやかに災害対策本部を設置し、関係機関との協力体制を整えて被災者の救助活動や避難生活の環境整備・災害復旧工事などに取り組む。特に被害の大きい地域をかかえる都道府県では被災者の救助や・復旧活動への協力を求めて a の派遣要請を行うことができる。また、市町村では、消防・ b による被災者の救助・救援活動や治安維持活動を行い、水道・電気・鉄道・通信などの生活基盤の確保のために各関係機関との協力体制をはかりながら、必要に応じて他の地方公共団体に応援要請を行うことができる。

中学社会 訂正

全5枚中の2、上から3行目

Ⅱ (6)

ウ BSE (牛海面状脳症)



綿

平成24年度 久留米大学附設中学校 入学試験問題

解答用紙

受験番号	
------	--

中学社会

(注意) 解答はすべて解答用紙に記入しなさい。解答用紙のみ提出しなさい。

(この欄には記入しない)

1	(1)	(2)	(3)	(4)	(5)		(6)	(7)	(8)
					米	小麦			

*

(9)											

2	(1)				(2)			(3)	
	第1位		第2位		貿易港の名		位置	①	②

3	(1)	(2)	(3)	(4)	(5)	(6)	(7)

4	(1)	(2)	(3)	(4)	(5)	(6)

5	(1)											

(2)	(3)					
	ア			イ		
	番号	語	番号	語	番号	語

(3)				(4)			
ウ		エ		a		b	
番号	語	番号	語				