

令和 5 年度
広島学院中学校入学試験問題

社 会

【 40分 】

◎試験開始まで，問題用紙にも解答用紙にも手をふれてはいけません。
次の注意を読みなさい。

注 意

1. 問題用紙

この問題用紙は，2 ページから 26 ページまでで，問題は 4 問あります。

2. 解答用紙

解答用紙は別の用紙 1 枚で，この問題用紙にはさんであります。

3. 記入・質問などの注意

(1) 答えはすべて解答用紙のわくの中に，ていねいな字で記入しなさい。

(2) 記号を選択する問題では，問題の指示する記号で答えなさい。

(3) 印刷が悪くて字のはっきりしないところなどがあれば，手をあげて監督
の先生に知らせなさい。

[1] 次の各文を読んで、後の問いに答えなさい。

4月のある日、「お玉」という女性が処刑されました。「お玉」は、江戸の親せきの家で奉公（家事手伝い）をしていましたが、生まれ故郷が恋しくなり、奉公先を抜け出して、江戸から西に向かって故郷に帰ろうとしました。しかし、故郷に向かう道筋には、柵が張りめぐらされていて、①柵を乗り越えようとしたところを捕らえられ、処刑されたのです。

6月のある日、②三河国の長篠城をめぐる大きな戦いが行われました。この戦いでは、織田信長と徳川家康の連合軍が武田勝頼の軍をやぶりました。この戦いに勝利した織田信長は「天下統一」に向けて、大きく勢力を拡大しました。

6月のある日、国民精神総動員委員会によって、③学生の長髪とパーマネットが禁止されました。また、町からネオンも消えました。この前年には④国民全員を戦争に協力させることを定めた法律が出されていて、ガソリンの使用も制限されるようになりました。

9月のある日、数日前に起きた⑤関東大震災の混乱の中、千葉県の福田村（現在の野田市）において、香川県から薬を売るために来ていた行商の人々が殺害されました。自警団（村を自分たちで守るための組織）の人々が、⑥香川の方言が聞き取りにくいことを理由として起こした事件でした。

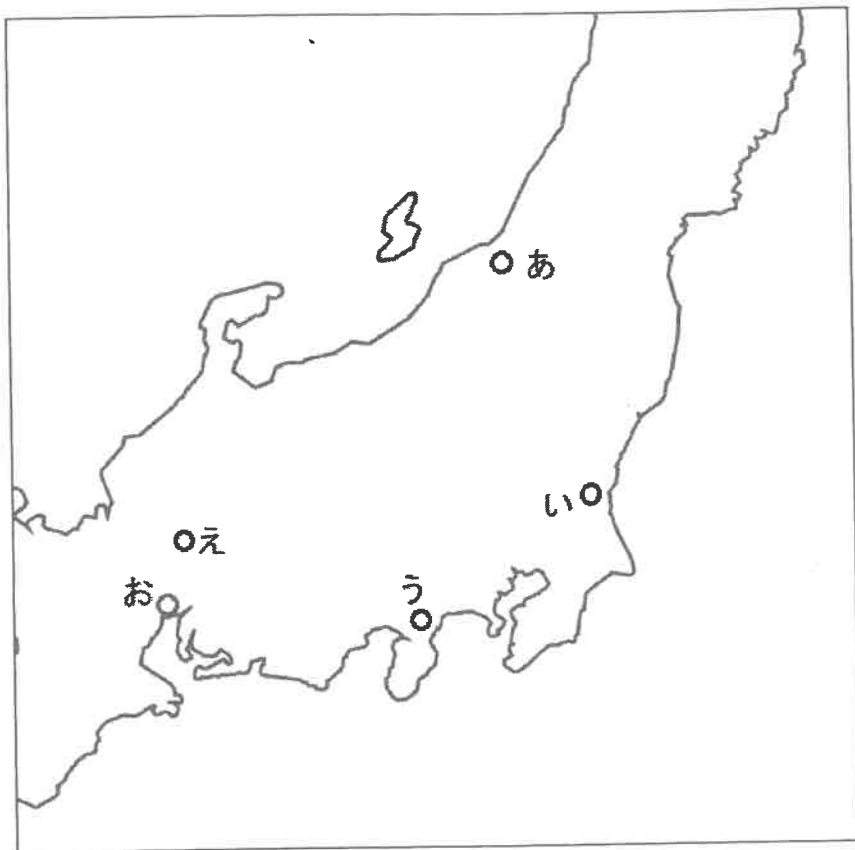
10月のある日、⑦埼玉県秩父地方のある神社に集まった人々は、「借金の支払の延期」や「税金を安くすること」を要求して、高利貸しや役所を襲い、翌日には周辺を一時占領しました。しかし、この事件は軍隊によってしずめられました。

10月のある日、オリンピックで初めて行われた女子のバレーボール競技において、⑧日本がソ連をやぶって金メダルを獲得しました。地元での金メダル獲得の影響は大きく、日本で空前のバレーボールブームが起きました。

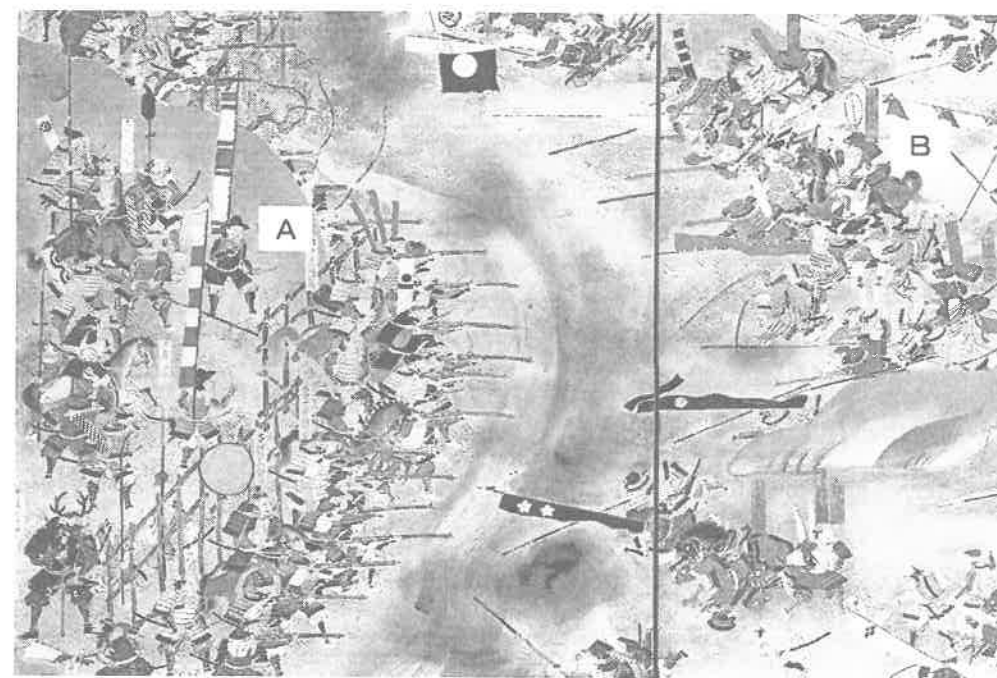
11月のある日、⑨1年を365日として、それを12の月に分けること、4年に1度うるう年を置くこと、1日を24時間とすることが定められました。その年の12月3日は、翌年の1月1日とされました。この日には、「月は三日月なのになんで1日なの？」と人々は混乱したそうです。

12月のある日、日経平均株価が3万8千円台の最高値をつけました。しかし、これをピークに翌年から株価は暴落し、⑩バブル経済は崩壊しました。その後、不景気が長く続くことになりました。

問1 下線部①について、「お玉」が捕らえられたと考えられる場所を、次の地図中のあ～おから選び、記号で答えなさい。



問2 下線部②について、下の図はこの戦いの様子を^{えが}描いた絵の一部です。図中のA・Bの軍のうち、織田信長・徳川家康の連合軍はどちらですか。記号で答えなさい。また、そのように考えた理由を説明しなさい。



問3 下線部③について、この年にあった出来事を次から1つ選び、記号で答えなさい。

- あ 日中戦争が始まった。
- い 太平洋戦争が始まった。
- う 第二次世界大戦が始まった。
- え 大学生の兵士としての動員が始まった。

問4 下線部④について、この法律が制定されたことにより、日本国内でおこなわれたこととして誤っているものを次から1つ選び、記号で答えなさい。

- あ 米や衣服が配給制とされた。
- い 国が物の値段を決めるようになった。
- う 中学生が戦争のために動員されるようになった。
- え 財閥と呼ばれる特定の大会社が解散させられた。

問5 下線部⑤について、(1)・(2)に答えなさい。

(1) 次のA～Cの出来事を年代の古い順に並べたものとして正しいものを下のあ～かから選び、記号で答えなさい。

- A 関東大震災 B 韓国併合 C 男子普通選挙の実現

- あ A→B→C い A→C→B う B→A→C
え B→C→A お C→A→B か C→B→A

(2) 関東大震災では、およそ10万人以上もの死者・行方不明者が出たと推測されます。「大震災」と呼ばれる災害のうち、阪神・淡路大震災では「圧死」、東日本大震災では「水死」による死者が多く、関東大震災では「焼死」による死者が多いとされます。

関東大震災において「焼死」による死者が多かった理由を、次の地震発生時の状況を参考にして、説明しなさい。

地震発生時の状況

- ・地震発生時刻は午前11時58分であった。
- ・地震発生時には北陸地方を台風が通過中であった。

問6 下線部⑥について、言葉が聞き取りにくいことを理由に、行商の人々が殺害されたのはなぜですか。説明しなさい。

問7 下線部⑦について、この人々の説明として正しいものを次から1つ選び、記号で答えなさい。

- あ 国内の改革と外国勢力の排除を求める人々も加わっていた。
- い 差別の解消を求める人々や、自由と権利の拡大を求める女性が中心であった。
- う 「国会を開き、自分たちも政治に参加する」という考え方の人々も加わっていた。
- え 日露戦争にともなう増税と、不景気によって生活が苦しくなった人々が中心であった。

問8 下線部⑧について、この出来事の前後に起きた、次のA～Cの出来事を年代の古い順に並べたものとして正しいものを下のあ～かから選び、記号で答えなさい。

- A 日本が国際連合に加盟した。
B 札幌オリンピックが開かれた。
C 日本の国民総生産が世界第2位に上昇した。

- あ A→B→C い A→C→B う B→A→C
え B→C→A お C→A→B か C→B→A

問9 下線部⑨について、この決定が行われたころにあった出来事を次から1つ選び、記号で答えなさい。

- あ 日本国憲法の制定 い 大日本帝国憲法の制定
う 『解体新書』の出版 え 『学問のすゝめ』の出版

問10 下線部⑩について述べた文として、正しいものを次から1つ選び、記号で答えなさい。

- あ 国内で大量生産、大量消費を行う経済
い 毎年10%の高い経済成長を目標とする経済
う 輸入品に関税をかけて、国内の産業を保護する経済
え 土地などの価格が本来の価値よりも急激に高くなる経済
お 原材料を輸入し、加工品を輸出することで利益を得る経済

[2] 次の文章を読んで、後の問いに答えなさい。

1400年代前半に琉球が統一され、琉球王国が建国されました。琉球国王は、①中国の皇帝から琉球の国王であることを認められていました。このように、中国の皇帝により、周辺国の支配者がその国の統治を認められてもらうことを冊封としました。中国の皇帝と東アジアの複数の国の支配者の間では、この冊封という形式的な上下関係が結ばれていました。冊封のために中国から派遣された使節のことを冊封使としました。一方で、中国の皇帝に、貢物を納めて服従を誓うことを朝貢または進貢といい、琉球から中国に派遣される朝貢のための使節のことを進貢使としました。進貢使の他に、中国の皇帝の即位を祝う慶賀使や、琉球国王の代替わりごとに冊封を感謝する謝恩使など、琉球から中国への使節はさまざまな名目でほとんど毎年送られていました。

琉球と日本の関係では、1591年、島津氏が琉球の支配権を確実にするため、②朝鮮侵略への協力を琉球にも求めてきました。ところが、この時期の琉球は、新王即位の準備のため、島津氏の要求にこたえることはできませんでした。それに、もしこの要求を受け入れると中国(明)を裏切ることもなるため、簡単に要求にこたえることができませんでした。このことは、1609年から始まる薩摩藩の島津氏による琉球支配へとつながりました。

③江戸時代になると、琉球は、中国への使節に加えて、新たに幕府にも琉球国王の代替わりのたびに謝恩使を、将軍の代替わりのたびに慶賀使を送りました。

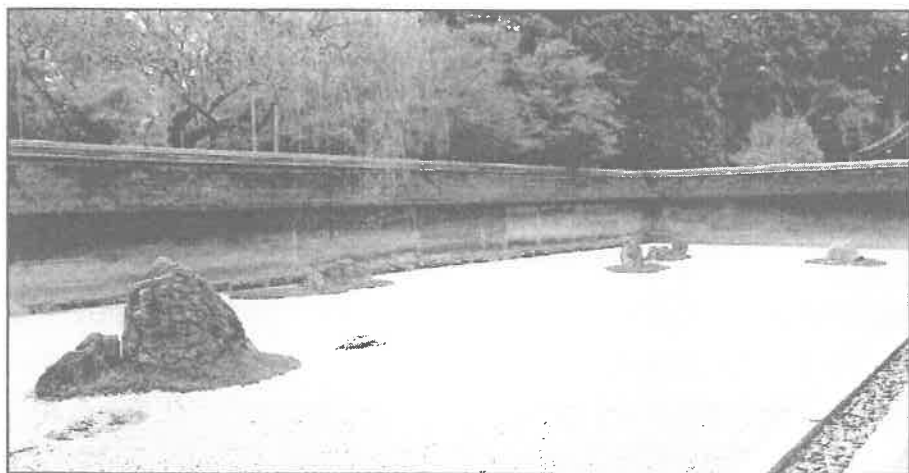
④明治時代になると、日本では、1871年に廃藩置県が実施されました。翌年、明治政府は鹿児島県を通じて琉球に対し使節を東京に派遣するように要求しました。琉球国王は、明治維新により日本に新たな指導者が誕生したことを祝う慶賀使を派遣する要求として受け止め、使節を派遣しました。しかし、明治政府は、琉球からの使節に対し、(⑤)設置の宣告を行いました。いわゆる「琉球処分」のはじまりです。

問1 下線部①について、次のA～Dの文は、中国から日本に伝わった仏教に関するものです。これについて、(1)・(2)に答えなさい。

- A 聖徳太子は仏教をあつく^{しんこう}信仰し、(ア)を^{こんりゅう}建立させるとともに、(イ)を制定して仏教を信仰するように人々に命じました。
- B 聖武天皇は日本に正しい仏教を広めるため、(ウ)を招きました。
- C 阿弥陀如来をまつる^{ほうおうどう}平等院鳳凰堂は、当時の貴族の^{やしき}屋敷の建築に用いられた(エ)の様式で建てられました。
- D 京都に建立された^{じしう}慈照寺には、銀閣や現在の和室の原型となった書院造の(オ)が建築されています。

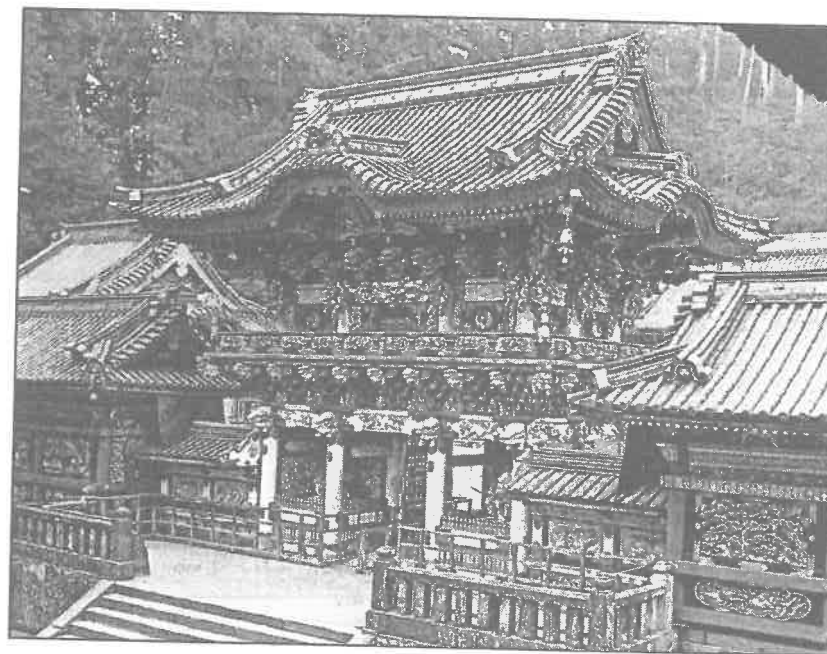
(1)(ア)～(オ)にあてはまる語句を答えなさい。

(2) 次の図の庭園はA～Dのどの文の時代のものですか。A～Dから1つ選び、記号で答えなさい。



問2 下線部②について、朝鮮侵略を命じた人物の名前を漢字で答えなさい。

問3 下線部③について、次の写真の建物をこの時代に大規模に建て直した人物の名前を漢字で答えなさい。



問4 下線部④について、明治時代には、日本初の鉄道が開通しました。これに関連して、交通の歴史について述べた文として、正しいものを次から1つ選び、記号で答えなさい。

- あ 東京駅と横浜駅の間に、日本初の鉄道が開通した。
- い 広島に初めて路面電車が開通したのは、^{げんぱく}原爆投下後であった。
- う 神戸で、日本初の乗り合いバスが開通した。
- え 大正時代には、バスの乗務員として女性が採用されていた。

問5 (⑤)にあてはまる語句を次から1つ選び、記号で答えなさい。

- あ 沖縄藩 い 沖縄県 う 琉球藩 え 琉球県

問6 戦後の沖縄県について説明した文A～Cの正誤の組み合わせとして、正しいものを下のあ～くから1つ選び、記号で答えなさい。

- A サンフランシスコ平和条約により、日本は主権を回復したが、沖縄はアメリカによる統治が30年以上続くことになった。
 B アメリカ軍の軍用機が沖縄県内の市街地に墜落したことがある。
 C 沖縄県のアメリカ軍基地は、法による取り決めがないままアメリカが一方向的に使用している。

| | A | B | C |
|---|---|---|---|
| あ | 正 | 正 | 正 |
| い | 正 | 正 | 誤 |
| う | 正 | 誤 | 正 |
| え | 正 | 誤 | 誤 |
| お | 誤 | 正 | 正 |
| か | 誤 | 正 | 誤 |
| き | 誤 | 誤 | 正 |
| く | 誤 | 誤 | 誤 |

問7 9ページの文章の内容について、(1)・(2)に答えなさい。

(1) 明治時代より前の琉球の状況について述べた文として、正しいものを次から1つ選び、記号で答えなさい。

- あ 琉球国王の代替わりごとに、慶賀使を中国に派遣していた。
 い 琉球国王は、中国の皇帝から琉球を支配することに関して承認をしてもらうことになっていた。
 う 琉球は戦国時代に、戦国大名の島津氏によって征服された。
 え 琉球は、島津氏に征服されると、中国への使者の派遣をやめ、幕府に使者を派遣するようになった。

(2) 波線部について、当時の朝鮮が明の冊封を受けていたことを踏まえて、琉球が明を裏切ることになる理由について述べた文として、正しいものを次から1つ選び、記号で答えなさい。

- あ 朝鮮は明と冊封関係にあるにもかかわらず、琉球とも冊封関係になるため。
 い 朝鮮は明と冊封関係にあるにもかかわらず、幕府とも冊封関係になるため。
 う 琉球が朝鮮侵略に協力することは、朝鮮と明の間の冊封関係を否定することになるため。
 え 琉球が朝鮮侵略に協力することは、幕府と明の間の冊封関係を否定することになるため。

[3] 日本の都道府県について、A・Bの問題に答えなさい。

A 次の表の①～⑤は、隣り合う都府県2つを組にしたものです（隣り合うとは、都府県どうしが陸地で接しているということです）。また、表のA～Jの都府県について、面積、人口、農業産出額、漁業生産量、製造品出荷額、そしてそれらの都府県境の一部となっている地形（山、山地、川、など）を示しています。これを見て、後の問いに答えなさい。

表

| | 都府県 | 面積 (km ²) | 人口 (千人) | 農業産出額 (億円) | 漁業生産量 (千トン) | 製造品出荷額 (億円) | 都府県境 |
|---|-----|-----------------------|---------|------------|-------------|-------------|--------------|
| ① | A | 11638 | 1015 | 1792 | 68 | 12497 | しらかみ 白神山地 |
| | B | 9646 | 1308 | 3103 | 1070 | 18318 | |
| ② | C | 2194 | 13637 | 274 | 485 | 80843 | たま 多摩川 |
| | D | 2416 | 9171 | 839 | 345 | 164236 | |
| ③ | E | 5173 | 7551 | 3232 | 777 | 451718 | きそ 木曾川 |
| | F | 5774 | 1834 | 1122 | 1704 | 99493 | |
| ④ | G | 8480 | 2848 | 1237 | 167 | 100064 | おぜ 小瀬川 |
| | H | 6113 | 1396 | 676 | 267 | 56302 | |
| ⑤ | I | 7735 | 1112 | 3524 | 1017 | 16351 | きりしま 霧島山 |
| | J | 9187 | 1655 | 5000 | 737 | 19886 | |

(住民基本台帳 人口要覧2018ほかより作成)

問1 ①について、AとBの都府県境にある白神山地以外の地形として正しいものを次から1つ選び、記号で答えなさい。

あ とわだ湖 い しんじ湖 う いなわしろ湖 え すわ湖

問2 ②と③はどちらも工業地帯に属しています。次のあ～おのうち、②が属する工業地帯について述べたものと、③が属する工業地帯について述べたものをすべて選び、それぞれ記号で答えなさい。ただし、同じ記号を選んでもかまいません。

- あ 日本で初めての官営製鉄所が建てられた地域を中心としている。
- い 第二次世界大戦後、日本で最大の製造品出荷額を占めていた時期がある。
- う 石油化学工場から出された煙が原因で、四大公害のうちのひとつが起こった。
- え 自動車を生産し、海外へも輸出している。
- お 製造品出荷額のなかで、金属工業の占める割合が、他の工業地帯と比べてもっとも高い。

問3 ④のG、Hはともに瀬戸内工業地域に属していて、工業がさかんです。G、Hの都府県で、製造品出荷額が1位を占める品目を次から1つ選び、それぞれ記号で答えなさい。

- あ てっこう鉄鋼 い 食料品 う 電気機械
- え 輸送用機械 お 繊維工業品 か 化学工業製品

問4 ①と⑤は、全国でも農業産出額が比較的高い地域ですが、①と⑤の地域の農業には大きな違いがあります。それはどのような違いですか。解答用紙に合うかたちで説明しなさい。

問5 A、D、Eにあてはまる都府県名を漢字で答えなさい。

B 都道府県は、いくつかの市町村（東京都は特別区）に分けられています。市、町、村の違いは、基本的には人口規模によるものですが、その他にもさまざまな条件に基づいています。学さんは、市町村に関する調べ学習を行いました。これについて、後の問いに答えなさい。

問1 広島県には、現在14の市と9つの町があり、村はありません。学さんは、県内の9つの町に注目し、次の図と表1のようにまとめました。これらについて(1)～(3)に答えなさい。

図



(広島県webページより作成)

表1

| | 人口(人) | 面積(km ²) | 人口密度(人/km ²) | 高齢者(65歳以上)割合(%) | [ア](%) |
|-------|-------|----------------------|--------------------------|-----------------|--------|
| a | 51155 | 10.4 | 4914.0 | 24.6 | 0.2 |
| b | 29636 | 13.8 | 2149.1 | 23.8 | 0.6 |
| c | 22834 | 33.8 | 676.4 | 35.6 | 1.8 |
| d | 17763 | 646.2 | 27.5 | 38.9 | 18.2 |
| e | 15125 | 278.1 | 54.4 | 41.9 | 25.0 |
| f | 12582 | 15.7 | 801.9 | 29.5 | 1.3 |
| g | 8250 | 381.9 | 21.6 | 49.2 | 28.2 |
| h | 5740 | 341.9 | 16.8 | 52.1 | 11.8 |
| 大崎上島町 | 7158 | 43.1 | 166.0 | 46.2 | 14.6 |

(広島県市町便覧より作成)

(1) 表1中の [ア] にあてはまる項目を次から1つ選び、記号で答えなさい。

- あ 人口に占める外国人の割合
- い 一人暮らし世帯の割合
- う 第一次産業(農業、林業や漁業)で働く人の割合
- え 第二次産業(製造業や建設業)で働く人の割合

(2) 学さんは、表1のa～hの町が、その特徴からXとYのグループに分類できることに気づき、表2のようにまとめました。グループXにあてはまる、a以外の3つの町を図の中から選び、その町名を答えなさい。

表2

| グループ | あてはまる町 |
|------|------------------------|
| X | [a], []町, []町, []町 |
| Y | []町, []町, []町, []町 |

(3) 新型コロナワクチンは、重症化^{じゅうしゅうか}が心配される高齢者を優先して接種されました。将来再び同じような性質をもつ感染症が流行したとします。重症化する患者を増やさないと感染拡大を防ぐことを目的とする場合、表2のX、Yどちらのグループに、限りあるワクチンをより多く配分することになりますか。X、Yの記号で答えなさい。また、そのように考えた理由を説明しなさい。

問2 学さんは全国の市町村について調べたことを次のようにまとめました。(1)・(2)にあてはまる都道府県を下のあ～くから選び、それぞれ記号で答えなさい。

(1) …市の数35、町の数129、村の数15で、市町村の合計数が179と全国で最も多い。
 (2) …市の数4、町の数14、村の数1で、市の数が全国で最も少ない。

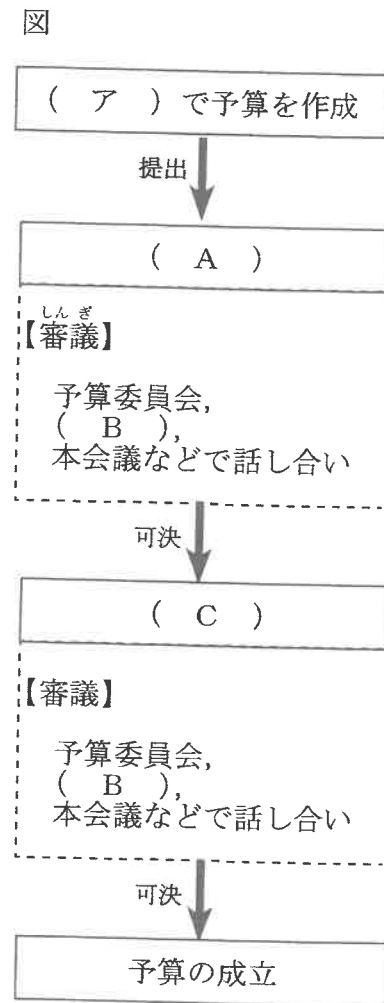
- あ 石川県 い 大阪府 う 埼玉県 え 佐賀県
 お 東京都 か 鳥取県 き 長野県 く 北海道

[4] 次の表を見て、後の問いに答えなさい。

表 2022年に起こった国内外の出来事

| 月 | 出来事 |
|-----|---|
| 1月 | ①通常国会 ^{しゅうじゅうかい} が召集され、岸田首相が演説を行う。 |
| 2月 | ロシア軍が②ウクライナ ^{しんこう} へ侵攻する。 |
| 3月 | アメリカのアカデミー賞で映画「ドライブ・マイ・カー」が国際長編映画賞を受賞する。 |
| 4月 | 千葉ロッテマリーンズの佐々木朗希投手が完全試合を達成する。 |
| 5月 | 最高裁判所が③国民審査 ^{しんさ} の在外投票を認めない法律は憲法違反 ^{いはん} であると判断する。 |
| 6月 | ドイツで④主要7カ国首脳会議（G7サミット）が開かれる。 |
| 7月 | ⑤参議院議員通常選挙が行われる。 |
| 8月 | ⑥ゴルバチョフ氏が死去する。 |
| 9月 | 2023年10月から、⑦宮島訪問税として船賃が100円上乗せされることが決まる。 |
| 10月 | ⑧円安が進み、32年ぶりに1ドル＝150円台を突破 ^{とっば} する。 |
| 11月 | ⑨税関が発足してから150年を迎える ^{むか} 。 |
| 12月 | ⑩物価高 ^{きんきやう} への緊急対策が、国会で決まる。 |

問1 下線部①において、主に次の年度の予算について話し合いが行われます。次の図は、予算が成立するまでの過程を示したものです。これを見て、(1)・(2)に答えなさい。



(1)(ア)にあてはまる語句を答えなさい。

(2) 図中の (A) ~ (C) にあてはまる語句の組み合わせとして、正しいものを次から選び、記号で答えなさい。

- | | | | |
|---|-------|-------|-------|
| あ | A 参議院 | B 衆議院 | C 公聴会 |
| い | A 参議院 | B 公聴会 | C 衆議院 |
| う | A 衆議院 | B 参議院 | C 公聴会 |
| え | A 衆議院 | B 公聴会 | C 参議院 |
| お | A 公聴会 | B 衆議院 | C 参議院 |
| か | A 公聴会 | B 参議院 | C 衆議院 |

問2 下線部②について、ウクライナの国旗は、上下に別れた2つの色でデザインされています。上の青色は「空」を表し、下の黄色はこの国で多く生産・輸出される「ある農産物」を表しているといわれています。それは何ですか。下の表を参考にして答えなさい。

ウクライナ国旗

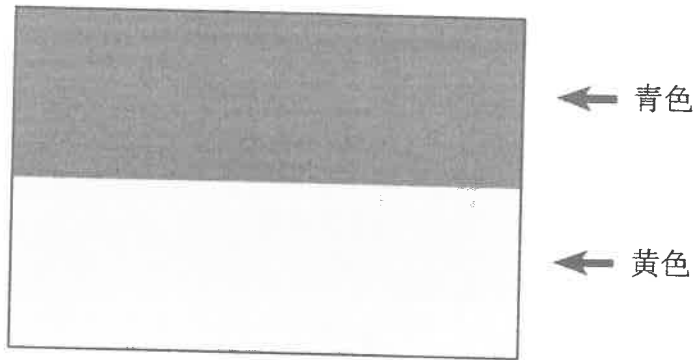


表 「ある農産物」の輸出量(2020年)

| 順位 | 国 | 輸出量 (千トン) |
|----|---------|--------------|
| 1 | ロシア | 37267 |
| 2 | アメリカ合衆国 | 26132 |
| 3 | カナダ | 26111 |
| 4 | フランス | 19793 |
| 5 | ウクライナ | 18056 |
| 6 | オーストラリア | 10400 |
| 7 | アルゼンチン | 10197 |
| 8 | ドイツ | 9259 |
| 9 | カザフスタン | 5199 |
| 10 | ポーランド | 4689 |

(FAO統計より作成)

問3 下線部③について、次の文は、国民審査についての説明です。
(1)・(2)にあてはまる語句を答えなさい。

国民は、(1)の裁判官を選ぶことはできません。しかし、裁判官が任命されて初めての(2)のときと、その後10年以上たつてからの(2)のときに、やめさせた方がよいと思う裁判官を選んで投票できます。

問4 下線部④について、2023年のG7サミットが開催される都市はどこですか。答えなさい。

問5 下線部⑤について説明した文A～Cの正誤の組み合わせとして、正しいものを下のあ～くから1つ選び、記号で答えなさい。

- A 参議院の定数は、衆議院よりも少なく、解散もある。
- B 参議院の任期は6年であり、3年ごとに半数が改選される。
- C 法案は、衆議院から審議しても、参議院から審議してもよい。

| | A | B | C |
|---|---|---|---|
| あ | 正 | 正 | 正 |
| い | 正 | 正 | 誤 |
| う | 正 | 誤 | 正 |
| え | 正 | 誤 | 誤 |
| お | 誤 | 正 | 正 |
| か | 誤 | 正 | 誤 |
| き | 誤 | 誤 | 正 |
| く | 誤 | 誤 | 誤 |

問6 下線部⑥の人物はかつてある国の大統領を務めていました。そのころの日本や世界の様子について述べた文として正しいものを、次から1つ選び、記号で答えなさい。

- あ 第4次中東戦争をきっかけに、石油危機が起こった。
- い 東西冷戦が終結し、東西ドイツが統一された。
- う アメリカ同時多発テロ事件が起こり、アメリカがアフガニスタン^{アフガニスタン}を攻撃した。
- え シリアで内戦が起こり、多くの難民が発生した。

問7 下線部⑦について、次の資料を参考にして、宮島訪問税の使い方について述べた文としてふさわしいものを次ページのあ～かから3つ選び、記号で答えなさい。

資料：宮島訪問税について

【税金の新設の理由】

世界遺産のある宮島は、国際的な観光地として、観光客の受け入れ環境^{かんきょう}の整備が求められています。増加する観光客に対応するための行政サービスは、住民などから集める税金ではまかないきれないものとなっています。

【税金の使い方】

宮島の人たちの生活を支え、充実^{じゅうじつ}させるための行政サービスについては、各地の地方自治体と同じように、廿日市市の住民、会社から集めた税金や国・県の補助金を財源として利用します。

一方、増加する訪問者に対応するための行政サービスについては、訪問者から集めた宮島訪問税を財源の一部として利用します。

(宮島訪問税に関する議員全員協議会<廿日市>参考資料より作成)

- あ 宮島口の渋滞^{じゅうたい}の解消を行うための工事
- い 「宮島おもてなしトイレ」の設置・維持管理^{いじ}
- う 宮島にある小学校に通う子どもたちへの教科書の配布
- え 宮島で生活に困っている人たちへの援助^{えんじょ}
- お 宮島の公民館などの公共施設^{しせつ}の管理・運営
- か 宮島を訪問する人により増加したゴミの処理

問8 下線部⑧について、次の文は、円高・円安に関して説明したものです。これを読んで、円安の影響^{えいきょう}を述べた文A・Bの正誤の組み合わせとして、正しいものを下のあ～えから1つ選び、記号で答えなさい。

円高・円安

日本の円の価値が、外国のお金(通貨)と比べて、高くなったり、安くなったりすることです。例えば、アメリカの通貨1ドルを円と交換^{こうかん}した場合、120円であったもの(1ドル=120円)が、110円で交換できるようになると円高、130円かかるようになると円安となります。

- A 円安になると、海外旅行に行くための費用が安くなる。
- B 円安になると、日本から輸出した自動車のアメリカでの販売価格^{はんばい}が安くなる。

- あ A 正 B 正
- い A 正 B 誤
- う A 誤 B 正
- え A 誤 B 誤

問9 下線部㊸について、税関という名称は、2024年から使用が開始される予定の1万円札にデザインされている人物によって定められました。その人物の写真を次から選び、記号で答えなさい。

あ



い



う



え



問10 下線部㊸について、2022年は、ガソリンや食料品などが大幅に値上がりした年でした。このことに深く関わっていると考えられる出来事を、19ページの表中から2つ選び、その出来事が起こった月を数字で答えなさい。

(問題は以上です)

[1]

問1 問2

| | | | |
|----|--|----|--|
| 記号 | | 理由 | |
|----|--|----|--|

問3 問4

問5 (1) (2)

| |
|--|
| |
| |

問6 問7 問8 問9 問10

[2]

問1 (1) (ア) (イ) (ウ)

(エ) (オ) (2) 問2

問3 問4 問5 問6 問7 (1) (2)

[3]

A 問1 問2 ② ③ 問3 G H

問4 ①では()がさかんであるが、
⑤では()がさかんである。

問5 A D E

B 問1 (1) (2) 町 町 町

(3)

| | | | |
|----|--|----|--|
| 記号 | | 理由 | |
|----|--|----|--|

問2 (1) (2)

[4]

問1 (1) (2) 問2

問3 (1) (2)

問4 問5 問6 問7 問8

問9 問10 月 月

| | | | | |
|------|--|--|--|--|
| 受験番号 | | | | |
|------|--|--|--|--|