

[1] 次の文章を読んで、後の問いに答えなさい。

広島市街から南西約20kmにある広島県廿日市市の巖島(宮島)には世界文化遺産に登録された巖島神社が建てられています。

巖島では、①縄文時代や弥生時代の土器や石器が発見されており、古くから人々が生活していたと考えられています。また、巖島にある標高535mの弥山の中腹からは、②古墳時代から奈良時代にかけての土器や祭りの道具が発見されており、古代から島そのものが信仰の対象となっていたと考えられています。

巖島神社は、地域の豪族であった佐伯氏によって③推古天皇の時代に建てられたのが始まりであるとされています。しかし、巖島神社が初めて文書の記録に書かれたのは811年のことです。④927年にまとめられた『延喜式神名帳』には安芸国一宮と記録されています。

1168年、巖島神社の神職であった佐伯氏は⑤源氏の勢力をおさえた平清盛の援助を受けて現在のような海の上に浮かぶ社殿を建てました。⑥平清盛を中心とした平氏が繁栄すると、巖島神社も大規模な神社となりました。

源氏との争いに敗れて平氏が滅亡した後も、巖島神社は大切にされましたが、13世紀に火災で焼け、再建されました。鎌倉時代までは、巖島は神聖な場所であることから立ち入りが制限され、神社の行事は、巖島の対岸にある地御前神社で行われました。しかし、⑦室町幕府が開かれたころから神官や僧侶が島に住み始めたとされています。

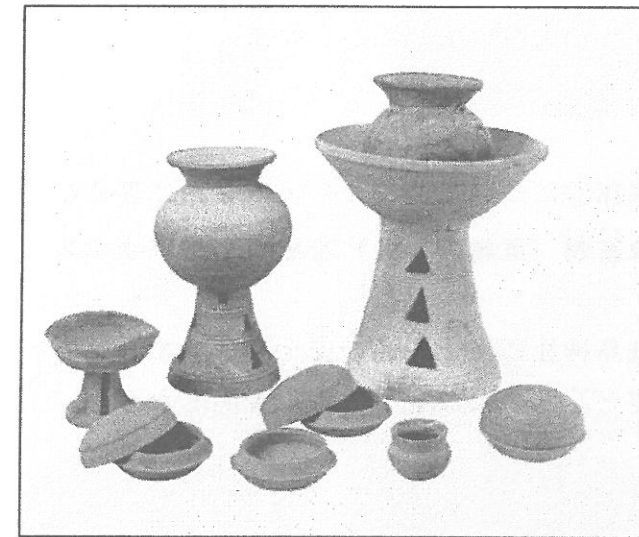
⑧京都での戦乱が全国に広がり、社会が不安定になると神社は一時衰退します。しかし、1555年に⑨毛利元就が巖島の合戦に勝利して巖島を含む安芸国を支配すると、巖島神社は修復されて再び栄えました。1587年、⑩天下統一を目前にした豊臣秀吉も勝利を願って参拝し、千疊閣と呼ばれる建物を建てています。

⑪江戸時代には人々の間にお寺や神社に参拝する旅行が流行し、宮島詣がさかんに行われるようになりました。これに伴って、巖島には門前町が栄え、以後、今日まで多くの参拝客でにぎわっています。

問1 文中の下線部①について、縄文時代の集落の近くには、土器の破片や動物の骨などがまとめて捨てられている場所があります。このような遺跡を何といいますか。答えなさい。

問2 文中の下線部②について、古墳時代になると、次の図のような新しい種類の土器が作られるようになりました。このような土器は新しい製法で作られました。その製法で用いられたものは何ですか。次の図と下側にある土器の特徴を参考にして、答えなさい。

<図>



<特徴> ・うすくてじょうぶ ・かたく水もれしにくい

問3 文中の下線部③について、(1)・(2)に答えなさい。

(1) このころに建てられた建物として正しいものを次から選び、記号で答えなさい。

- あ 鶴岡八幡宮 い 飛鳥寺 う 安芸国分寺
え 平等院鳳凰堂

(2) このころにあった出来事として、正しいものを次から選び、記号で答えなさい。

- あ 隋が中国を統一した。
- い 行基によって仏教が広められた。
- う 天皇によって熊野詣がおこなわれた。
- え 国を治めるための法律（律令）がつけられた。

問4 文中の下線部④について、このころには武士になるものが現われました。武士になったのは、田畑を開いて領地とした地方の有力な農民のほかに、どのような人がいましたか。答えなさい。

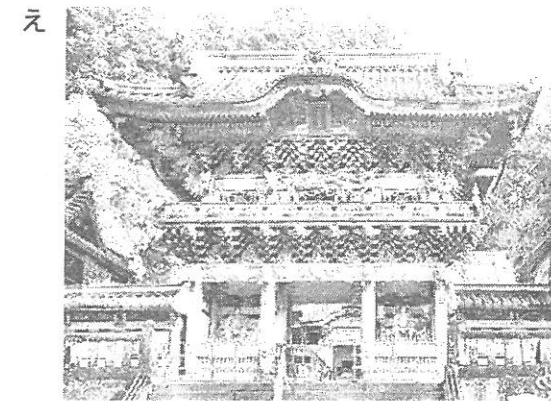
問5 文中の下線部⑤について、(1)・(2)に答えなさい。

- (1) 平清盛が源義朝（源頼朝の父）を破った出来事を答えなさい。
- (2) 平清盛は厳島神社に海上交通の安全を願いました。平清盛が海上交通の安全を必要としたのはなぜですか。説明しなさい。

問6 文中の下線部⑥について、平清盛が平氏一族を朝廷の重要な役職につけるために行ったことは何ですか。答えなさい。

問7 文中の下線部⑦について、このころには室町幕府を開いた足利尊氏と室町幕府に反対する武士の間で争いが起こり、北と南に分かれて、長い間争いが続きました。この争いの原因は何ですか。答えなさい。

問8 文中の下線部⑧について、このころに建てられた建物を次から選び、記号で答えなさい。



問9 文中の下線部⑨について、このころに起きた出来事として、正しいものを次から選び、記号で答えなさい。

- あ 山名氏が室町幕府を滅ぼした。
- い 長宗我部が九州南部を支配した。
- う 朝倉氏と上杉氏が川中島で戦った。
- え 今川氏が桶狭間の戦いで敗北した。

問10 文中の下線部⑩について、秀吉は天下統一の一方で茶の湯に興味を持ち、大茶会を開いています。秀吉の茶の湯の師匠であった茶人の名前を漢字で答えなさい。

問11 文中の下線部⑪について、江戸時代には旅行の流行によって、名所風景を描いた浮世絵が多く印刷されました。次の絵はある浮世絵作品の中の一枚です。この絵を含む浮世絵の作品名を漢字で答えなさい。



[2] 次の表は、明治から現代までの歴史的なできごとを年代順に並べたものです。表をよく見て、後の問いに答えなさい。

- ① 沖縄県が設置される
- ② 日清戦争がおきる
- ③ 日露戦争がおきる
- ④ 韓国併合が行われる
- ⑤ 第一次世界大戦がおきる
- ⑥ 日本が国際連盟を脱退する
- ⑦ 日中戦争がおきる
- ⑧ 第二次世界大戦がおきる
- ⑨ 日本軍が東南アジアに進出する
- ⑩ アジア・太平洋戦争がおきる
- ⑪ 原爆が投下される
- ⑫ 日本が降伏する
- ⑬ 朝鮮戦争がおきる
- ⑭ サンフランシスコ平和条約が結ばれる

問1 ①について、沖縄（琉球）の歴史を説明した文として、正しいものを次から選び、記号で答えなさい。

あ 室町時代のころ、琉球王国は東南アジアや東アジアの国々との貿易で栄えていた。

い 琉球王国は豊臣秀吉に征服されたが、中国との貿易は続いていた。

う 琉球王国は廃止されて沖縄県となり、琉球国王は沖縄県知事に任命された。

え 沖縄県では、北海道と同じく、1890年に初めての衆議院議員選挙が行われた。

問2 ②について、この説明として正しいものを次から選び、記号で答えなさい。

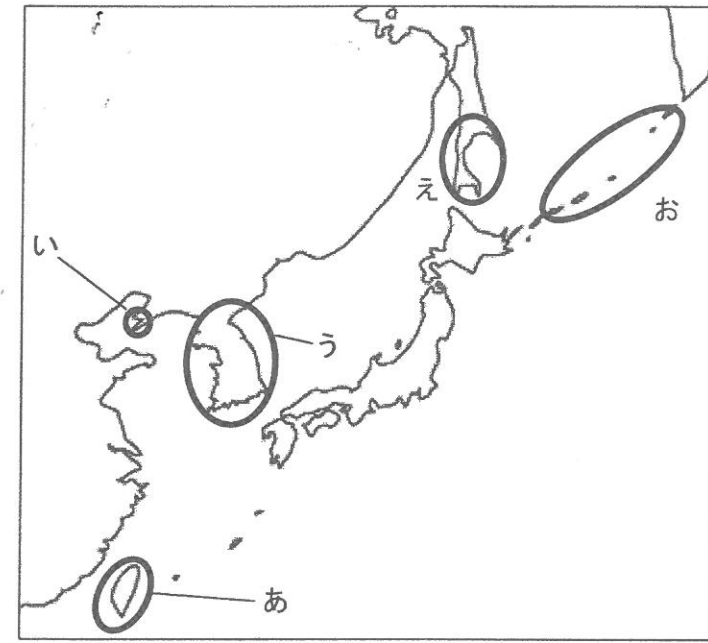
あ 朝鮮の内乱に対して日清両軍が朝鮮に兵を送ったことから、この戦争が始まった。

い 戦場は主に朝鮮半島とペキン（北京）周辺であった。

う 日本軍は、日本海海戦で大勝利をおさめた。

え 多くの戦費がかかり、賠償金でも足りずに国民は重税に苦しんだ。

問3 ③について、この戦争で日本が得た地域として適当なものを次の地図の中から2つ選び、記号で答えなさい。



問4 ④の後の出来事について、A～Cの正・誤の組み合わせとして正しいものを、あ～くから選び、記号で答えなさい。

A 朝鮮の学校では、朝鮮語と日本語が教えられるとともに、朝鮮の歴史と日本の歴史も教えられた。

B 朝鮮の人々は日本の支配に反対し、独立運動を粘り強く続けていった。

C 日本政府によって、新たに土地の調査が行われ、朝鮮の小作人に土地が配分された。

あ A正 B正 C正 い A正 B正 C誤

う A正 B誤 C正 え A正 B誤 C誤

お A誤 B正 C正 か A誤 B正 C誤

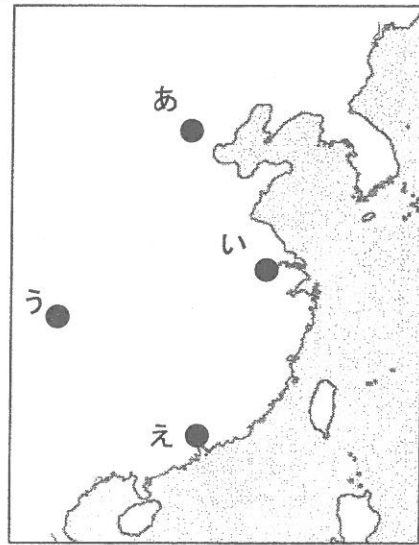
き A誤 B誤 C正 く A誤 B誤 C誤

問5 ⑤について、次の文は、この戦争で日本がとった動きを説明したものです。(ア)・(イ)にあてはまる語句を答えなさい。なお、(イ)には国名が入ります。

「1902年に結ばれた(ア)を口実に、ヨーロッパの戦争に参戦し、中国や太平洋において(イ)が支配していた地域を攻撃した。」

問6 ⑥の理由を説明しなさい。

問7 ⑦について、日本軍は、ナンキン(南京)を占領し、女性や子どもをふくむ多くの人々を殺害する事件をおこしました。その場所を次の地図中から選び、記号で答えなさい。



問8 ⑧について、この戦争が始まった時に、ドイツが戦った国を次から選び、記号で答えなさい。

あ アメリカ い フランス う イタリア え 中国

問9 ⑨について、これは何年のことですか。答えなさい。

問10 ⑩について、この時、日本軍が最初に攻撃をした場所は、ハワイのほかどこがありますか。答えなさい。

問11 ⑪について、次のA・Bは昨年、広島・長崎両市長が式典で読みあげた「平和宣言」の最初の部分です。文中の(ア)～(カ)にあてはまる数字を答えなさい。

A (広島市)

私たちの故郷には、温かい家族の暮らし、人情あふれる地域の絆、季節を彩る祭、歴史に育まれた伝統文化や建物、子どもたちが遊ぶ川辺などがありました。1945年8月(ア)日午前(イ)時(ウ)分、その全てが一発の原子爆弾で破壊されました。

B (長崎市)

昭和20年8月(エ)日午前(オ)時(カ)分、一発の原子爆弾により、長崎の街は一瞬で廃墟と化しました。大量の放射線が人々の体をつらぬき、想像を絶する熱線と爆風が街を襲いました。

問12 ⑫について、この時、天皇がラジオを通じて直接国民に降伏を伝えました。その放送を何といいますか。漢字で答えなさい。

問13 ⑬について、この年に連合軍最高司令官総司令部(GHQ)の指令によって、今の自衛隊のもとになる組織が発足しました。それは何ですか。答えなさい。

問14 ⑭について、この条約の調印と同じ日に日本がアメリカと結んだ条約を何といいますか。漢字で答えなさい。

[3] 日本国憲法が公布されて、今年で70年になります。下の日本国憲法の内容について、後の問いに答えなさい。

| | |
|--------------------------|-----------|
| 日本国憲法 | |
| [1946.11.3公布 1947.5.3施行] | |
| 前文 | |
| 第1章 | 天皇 |
| 第2章 | 戦争の放棄 |
| 第3章 | 国民の権利及び義務 |
| 第4章 | 国会 |
| 第5章 | 内閣 |
| 第6章 | 司法 |
| 第7章 | 財政 |
| 第8章 | 地方自治 |
| 第9章 | 改正 |
| 第10章 | 最高法規 |
| 第11章 | 補則 |

問1 第1章について、天皇の仕事として、**適当でないもの**を次から選び、記号で答えなさい。

- あ 勲章などを授与する。
- い 外国の大使などをもてなす。
- う 内閣の仕事に助言と承認をあたえる。
- え 憲法改正や法律、条約などを公布する。

問2 第2章について、日本の防衛の原則として、**適当でないもの**を次から選び、記号で答えなさい。

- あ 国会の承認を受けて、内閣総理大臣が自衛隊を指揮・監督する。
- い 明治憲法に定められた兵役の義務は廃止し、徴兵制はとらない。
- う 米軍の後方支援や復興支援を目的とする、自衛隊の海外派遣は禁止する。
- え 核兵器をもたず、つくらず、もちこませずとする非核三原則の立場をとる。

問3 第3章について、憲法に明記されている国民の権利として、**適当でないもの**を次から選び、記号で答えなさい。

- あ 政府の情報を知る権利
- い 働く人が団結する権利
- う 言論の自由や集会を開く自由
- え 健康で文化的な生活を営む権利

問4 第4章について、(1)・(2)に答えなさい。

(1) 国会の仕事の説明として、**適当でないもの**を次から選び、記号で答えなさい。

- あ 内閣不信任を決議する。
- い 内閣の国務大臣を任命する。
- う 外国と結んだ条約を承認する。
- え 裁判官を裁くための裁判をひらく。

(2) 国会議員の選挙の説明として、正しいものを次から選び、記号で答えなさい。

- あ 有権者が選挙人を選び、その選挙人が国会議員を選ぶ。
- い 一定の金額以上の税金を納めている人に選挙権が与えられる。
- う 投票用紙には、投票者自身の名前と、選びたい候補者の名前を記入する。
- え 一人につき一票が与えられ、誰を選ぶかは有権者がそれぞれ自由に決める。

問5 第5章について、(1)・(2)に答えなさい。

(1) 内閣の話し合いの場での決定は何を原則としていますか。答えなさい。

(2) 新聞社や放送局は、定期的に国民の意識に関する調査を行い、内閣支持率などの統計を発表しています。次のグラフから、支持率の変化と内閣にはどのような関係が読み取れますか。説明しなさい。



問6 第6章について、(1)・(2)に答えなさい。

(1) 日本の司法制度として正しいものを次から選び、記号で答えなさい。

- あ 最高裁判所長官は国会の指名にもとづき、天皇が任命する。
- い 判決に不服がある場合は、3回まで裁判を受けることができる。
- う すべての裁判所の裁判官の不法行為について、国民審査によって裁判官をやめさせることができる。
- え くじによって選ばれた国民が、裁判官から独立して、自分たちの意見で判決を下すことができる。

(2) 裁判所が国会に対してもっている働きを答えなさい。

問7 第7章について、次の表を見て(1)・(2)に答えなさい。

一般会計予算

| 2009年度 (88兆5480億円) | | 2014年度 (95兆8823億円) | |
|-----------------------|------------------|-----------------------|------------------|
| 収入 | 支出 | 収入 | 支出 |
| 公債金収入 37.6% | 【B】 28.0% | 公債金収入 43.0% | 【B】 31.8% |
| 所得税 17.6% | 国債費 22.9% | 【A】 16.0% | 国債費 24.3% |
| 法人税 11.9% | 地方交付税交付金など 18.7% | 所得税 15.4% | 地方交付税交付金など 16.8% |
| 【A】 11.4% | 公共事業 8.0% | 法人税 10.0% | 公共事業 6.2% |
| 酒税 1.6% | 文教・科学振興 6.0% | 酒税 1.4% | 文教・科学振興 5.7% |
| その他の税 9.5% | 防衛費 5.4% | その他の税 8.9% | 防衛費 5.1% |
| その他収入 10.3% | その他 11.0% | その他収入 4.8% | その他 10.1% |

(財務省資料より作成)

(1) 【A】の割合が高まったのはなぜですか。理由を答えなさい。

(2) 【B】の割合が高まったのはなぜですか。理由を答えなさい。

問8 第8章について、地方公共団体のしくみとして、正しいものを次から選び、記号で答えなさい。

あ 県知事は県議会議員のなかから、市長は市議会議員のなかから選ばれる。

い 地方公共団体の予算は、地方議会で議決してから、住民投票によって決定する。

う 国が集めた税金が補助金として地方に配られるため、地方ごとには税金は集めていない。

え 一定数の署名を集めることによって、新しい条例の制定や改正、廃止を住民が直接議会に求めることができる。

問9 第9章について、憲法改正の国民投票は何歳から参加できますか。答えなさい。

問10 第10章について、「最高法規」とはどういう意味ですか。次の2つの語句を用いて説明しなさい。

| | |
|----|----|
| 憲法 | 法律 |
|----|----|

[4] 次の文章を読んで、後の問いに答えなさい。

けん玉の得意なあきら君は、①広島県西部の②廿日市市が「けん玉づくり発祥の地」として有名であることを知り、その歴史について詳しく調べてみることにしました。

似たような玩具は、フランス語で「ビルボケ」、英語では「カップ・アンド・ボール」と言われ、古くから世界各地で楽しまれていたようです。日本でも江戸時代には「拳玉」という呼び名がはじめて登場しますが、現在の形式のものは、明治期に「日月ボール」として③広島県呉市で考案され、廿日市で製造されたものです。廿日市は、古くから中国山地の④木材を積み出す港として栄え、豊富な素材をもとに⑤木工業が発展した都市でした。

「日月ボール」はすぐに昭和を代表する流行玩具となり、全国に広まりました。最盛期には、廿日市での生産は全国の40%を占めるほどになりました。しかし、何度かの「けん玉ブーム」はおこったものの、廿日市でのけん玉の生産は減少していき、1998年には全く無くなりました。

⑥その後、廿日市市ではけん玉が再び作られるようになり、最近ではけん玉の世界大会も開かれるようになりました。外国での流行も生まれているそうです。あきら君は、世界チャンピオンを目指して、さらに練習して上手くなろうと思いました。

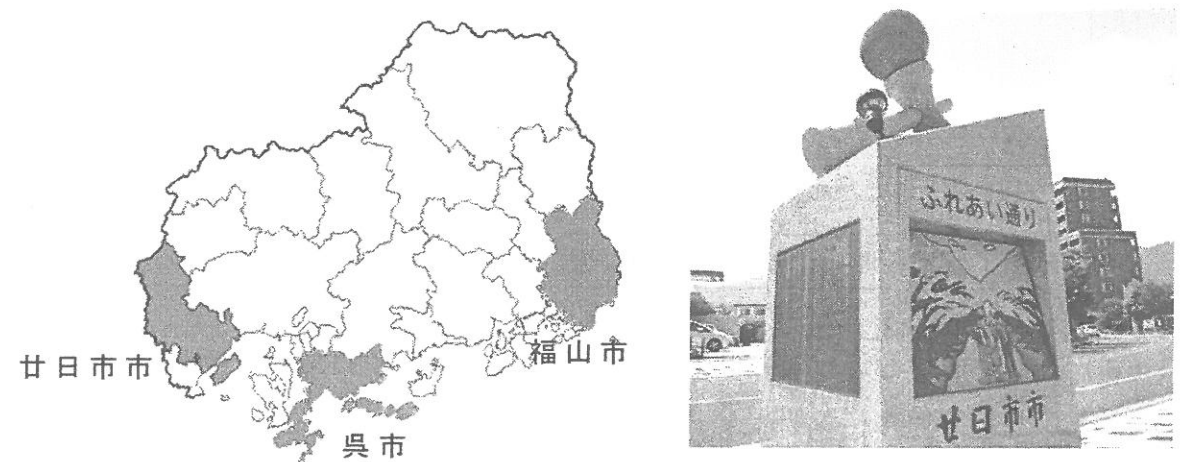


図1 広島県廿日市市と呉市、福山市の位置

問1 下線部①について、広島県は、西部と東部で異なった地域の特色が見られます。次の図2のA～Fはある都道府県を表しており（それぞれの縮尺は異なりますが、上が北を示しています）、あ～つはA～Fをそれぞれ市町村界によって3つの地域に区分したものです。これについて、
 (1)～(3)に答えなさい。

(1) A・Bの都道府県名を答えなさい。

(2) 次の表は、図2のそれぞれの地域について、その特徴をまとめたものです。表の空欄 [1]～[11] にあてはまる地域を、図2のあ～つの中から選び、それぞれ記号で答えなさい。

| | |
|-------------|--|
| 農業がさかんな地域 | (例) [そ] …お茶、いちご、みかんなど [1] …盆地でりんごやなし、ももなど |
| 工業がさかんな地域 | [2] …造船、せんい、紙・パルプなど [3] …石油化学コンビナート、自動車など [4] …明治時代から製鉄業がさかん。 |
| 県庁所在都市がある地域 | [5] と [6] …都道府県名が、所在都市名とは異なる。 |
| 自然の特徴がある地域 | [7] …3000mをこえる山々があり、標高が高い。 [3] と [8] …輪中と呼ばれる堤防に囲まれた低地がある。 [9] …梅雨や台風の影響で、年降水量が最も多い。 |
| 発電所がある地域 | [10] と [11] …原子力発電所がある。 |

(3) 図2のきとしの地域に共通する地形の特徴と、その地形を生かした産業について簡単に説明しなさい。

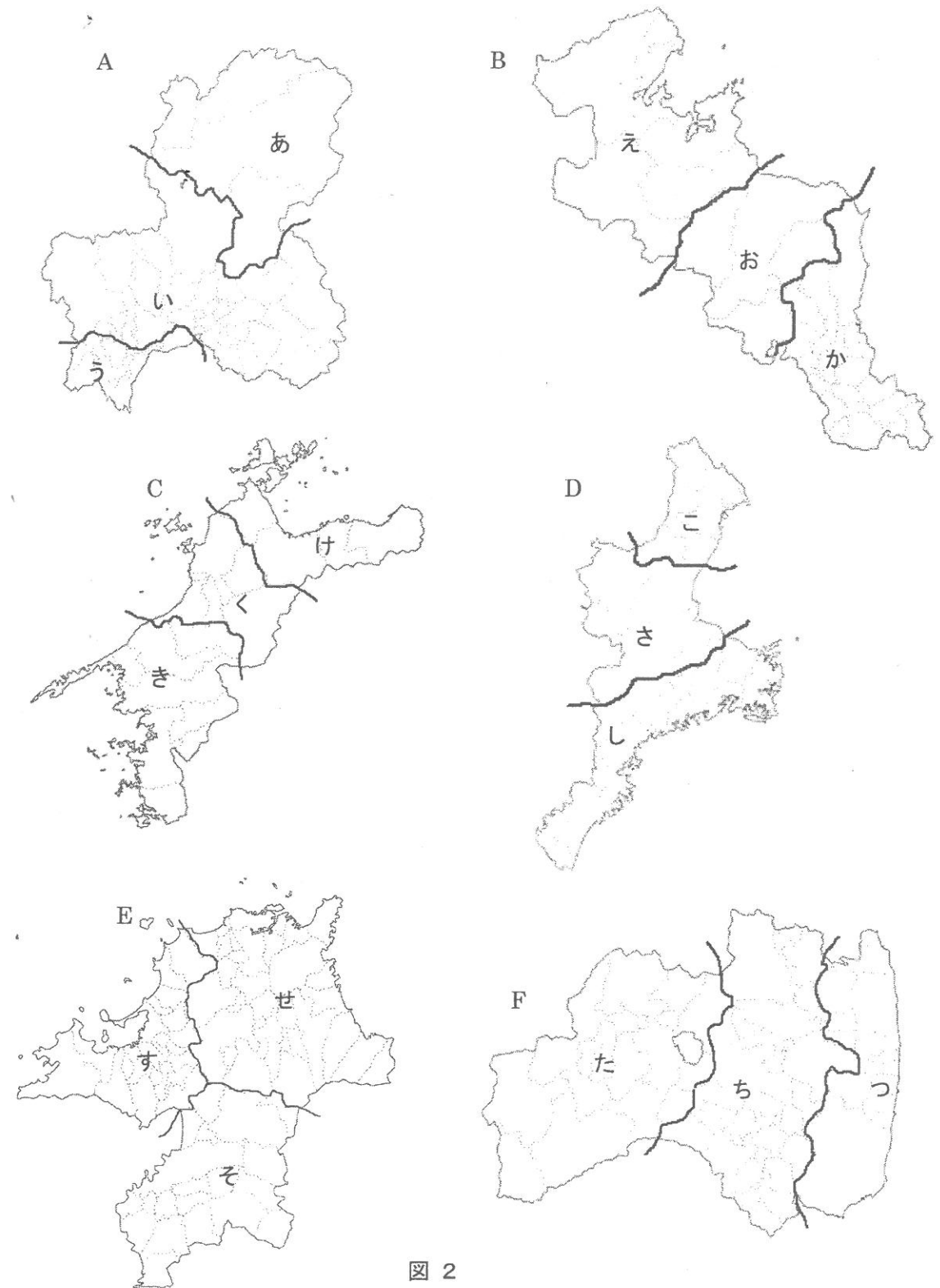


図2

問2 下線部②について、次の表は廿日市市の人口の変化を、年齢別（0～14歳、15～64歳、65歳以上）に表したものです。表のア～ウにはいずれかの年齢があてはまり、またA・Bには調査年（2000年、または2010年）のいずれかがあてはまります（ただし、2005年、2000年の人口は、廿日市市に合併する前の市町村の範囲をふくんでいます）。表を見て、（1）・（2）に答えなさい。

廿日市市の人口の変化

| 年次 | ア | | イ | | ウ | |
|-------|--------|-------|--------|-------|--------|-------|
| | 人 | 割合 | 人 | 割合 | 人 | 割合 |
| A | 71,716 | 63.3% | 26,611 | 23.5% | 15,027 | 13.3% |
| 2005年 | 75,801 | 65.6% | 22,961 | 19.9% | 16,657 | 14.4% |
| B | 76,685 | 66.7% | 19,971 | 17.4% | 18,310 | 15.9% |

（廿日市市 web ページより作成）

（1）65歳以上にあてはまるのはア～ウのどれですか。また、2010年にあてはまるものは、A・Bのどちらですか。正しい組み合わせをあ～かから選び、記号で答えなさい。

| | あ | い | う | え | お | か |
|-------|---|---|---|---|---|---|
| 65歳以上 | ア | イ | ウ | ア | イ | ウ |
| 2010年 | A | A | A | B | B | B |

（2）5年ごとに人口や世帯数などを調べるために国が行う仕事を何といいますか。漢字で答えなさい。

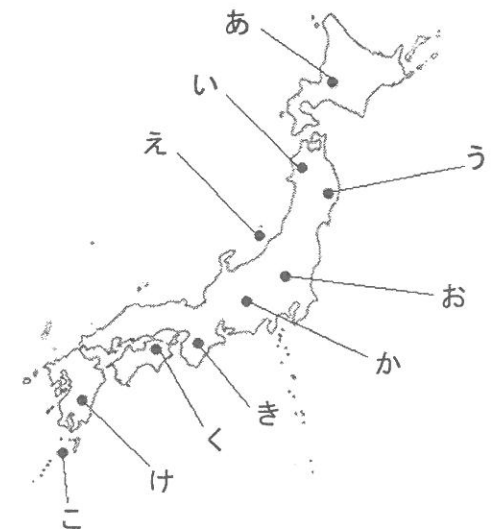
問3 下線部③について、広島県内の呉市、廿日市市、福山市（図1）では、地域の特色を生かした農作物が作られています。次のA～Cは、それぞれの市で作られている農作物について述べたものです。市と農作物の組み合わせとして最も適当なものをあ～かから選び、記号で答えなさい。

- A 栽培には豊富できれいな湧き水が必要です。おもに薬味として使われますが、佃煮やお菓子に加工されたお土産も人気があります。
- B 水田で栽培され、この市で全国の80%を作っています。縁起物としておせち料理で食されますが、最近では給食でも出されます。
- C 温暖な気候と、水はけの良い斜面を利用して、おもに島などで栽培されます。秋から冬にかけて、観光農園で収穫を楽しむことができます。

| | あ | い | う | え | お | か |
|------|---|---|---|---|---|---|
| 呉市 | A | A | B | B | C | C |
| 廿日市市 | B | C | A | C | A | B |
| 福山市 | C | B | C | A | B | A |

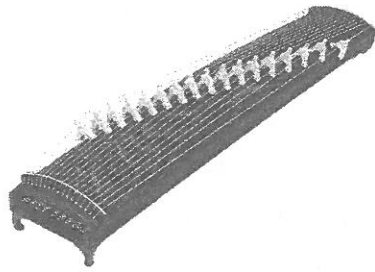
問4 下線部④について、次のA～Cは、古くから知られている木材の産地です。その地名の場所としてふさわしいものを地図のあ～こから選び、それぞれ記号で答えなさい。

- A 吉野（すぎ）
- B 木曾（ひのき）
- C 屋久（すぎ）

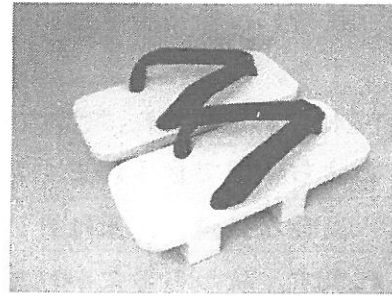


問5 下線部⑤について、廿日市のけん玉以外にも、広島県内には伝統工芸として全国に知られる木工製品があります。県内の木工製品としてふさわしくないものを次から選び、記号で答えなさい。

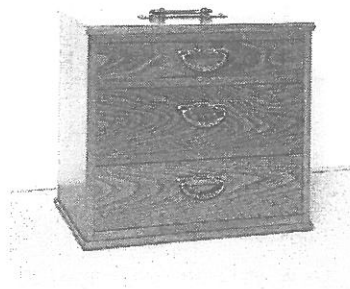
あ



い



う



え



問6 下線部⑥について、このような変化が見られたのはなぜですか。答えなさい。

平成28年度 社会 解答用紙

[1]

問1 問2 問3 (1) (2)

問4 問5 (1)

(2)

問6

問7 問8 問9

問10 問11

[2]

問1 問2 問3 問4 問5 (ア) (イ)

問6

問7 問8 問9 年 問10

問11 (ア) (イ) (ウ) (エ) (オ) (カ)

問12 問13 問14

[3]

問1 問2 問3 問4 (1) (2) 問5 (1)

(2)

問6 (1) (2)

問7 (1)

(2) 問8 問9 歳

問10

[4]

問1 (1) A B (2) [1] [2] [3]

[4] [5]・[6] [7] [8] [9] [10]・[11]

(3)

問2 (1) (2) 問3 問4 A B C 問5

問6

受験番号

| | | | |
|--|--|--|--|
| | | | |
|--|--|--|--|