

平成 26 年度  
広島学院中学校入学試験問題

社 会

【 40分 】

◎放送の指示があるまで、問題用紙にも解答用紙にも手をふれてはいけません。  
次の注意を読みなさい。

注 意

1. 問題用紙

この問題用紙は、2 ページから 29 ページまでで、問題は 6 問あります。

2. 解答用紙

解答用紙は別の用紙 1 枚です。

3. 記入・質問などの注意

(1) 答えはすべて解答用紙のわくの中に、ていねいな字で記入しなさい。

(2) 印刷が悪くて字のはっきりしないところなどがあれば、手をあげて監督<sup>かんとく</sup>の先生に知らせなさい。

[1] 次の文章は、ある小学生が書いた昨年(こぞ)の日記です。これを読んで、後の問いに答えなさい。

4月29日

今日は、宮島(みやじま)に行った。最初に①厳島神社(いつくしま)にお参りして、ロープウェーに乗った。宮島から帰る前に、商店街でもみじまんじゅうを買って食べた。とてもおいしかった。

7月14日

今日は、お父さんと②太田川(おおた)をさかのぼるドライブにでかけた。太田川沿いを走って上流(じやうりゆう)の安芸太田町(あきおおた)に着いた。最初は三段峡(さんだんきや)を訪れ、かなり歩いたのでとても疲れた。その後、帰る途中で③地形(ちやうけい)を上手(じやうず)に利用している田んぼを見た。この景色にはとてもおどろいた。

7月21日

夜、テレビを見ようとしたら、④参議院議員選挙(さんぎいんぎいんせんきゆう)の開票速報(かいひょうそくほう)しかやっていなかった。そういえば、今朝早くから、父と母が投票(とうひょう)に行っていた。学校では、投票に行かない人が増えていると習った。でも、選挙権(せんきゆうけん)は⑤国会(こくかい)のメンバーを決める大切な権利(けんり)だ。ぼくは、大人になったら、しっかり考え投票し、⑥政治(せいざい)に参加(さんか)していきたい。

8月21日

今日は、家族(かぞ)で出雲大社(いずも)に行った。平成の大遷宮(だいせんきゆう)が終わり本殿(ほんでん)の建物がきれいになっていた。隣(となり)にある県立出雲歴史博物館(けんりついずもれき博物館)には、出雲地方(いずも)についてさまざまな展示(しやうじ)があり、とても勉強(べんきやう)になった。出雲地方(いずも)には、⑦弥生時代(ややいじだい)からクニがあり、独特(とくどく)な形の墓(かぶ)が造られていたことがよくわかった。

9月14日

今日は、福山市(ふくやま)にある鞆の浦(ともうら)に行った。鞆の浦(ともうら)は、奈良時代(ならじだい)に作られた歌集(うたしゆ) ( ⑧ ) にも出てくるそうだ。江戸時代(えどじだい)には⑨朝鮮通信使(せうせんつうしんし)の寄港地(きこうち)になり、景色(けいせき)の美しい場所(ばしょ)として有名(ゆうめい)になったのもよくわかった。

10月26日

今日は、広域公園(くわいきゆうこうえん)に⑩サンフレッチェ広島(さんふれちっけひろしま)のサッカーの試合(しあひ)を観(み)に行(い)った。昨(こ)年は、⑪ベガルタ仙台(べがるとあせやま)と激(げき)しく争(ま)って優勝(ゆうせう)したサンフレッチェは、今年(ことし)も、優勝争(ゆうせうま)いをしていて、毎(まい)試合(しあひ)、目(め)が離(はな)せない。

12月31日

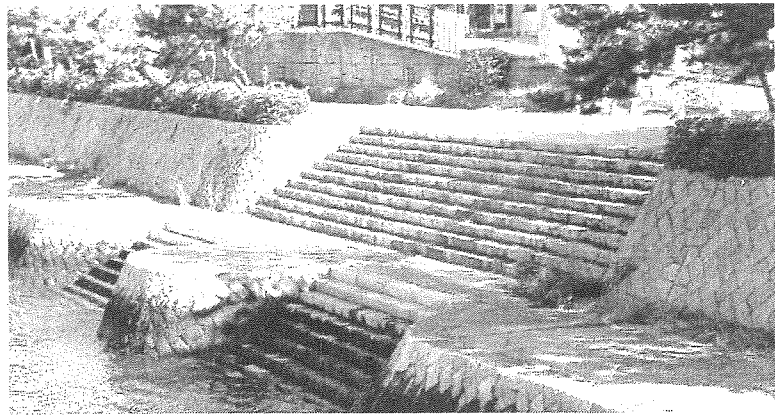
今年の天気(てんき)は、本(ほん)当(とう)に異(い)常(じやう)だ(た)った。8月(はちがつ)は、35℃(さんじゅうごど)を超える日(ひ)が続き(つづ)き、外(そと)に出(い)るのも嫌(いや)だ(た)った。大雨(おほいそ)も続(つづ)いた。特(とく)に台(たい)風(ふう)による大雨(おほいそ)で京(きやう)都(と)、伊(い)豆(ず)大(だい)島(じま)など(な)で大(おほ)きな被(ひ)害(がい)が出(い)た。関(かん)東(とう)地(ち)方(ほう)で(の)竜(りゆう)巻(まき)の被(ひ)害(がい)も深(ふか)刻(こく)だ。⑫温暖化(わんまんとくわ)など(な)で、地(ち)球(きゆう)環(かん)境(きやう)問(もん)題(だい)に(っ)つ(い)て学(がく)校(こう)で習(な)ったが、ま(ま)じ(ま)め(め)に⑬地球環境(ちきゆうかんきやう)の将(しやう)来(らい)に(っ)つ(い)て考(こう)えな(な)け(な)ら(な)ば(ば)い(い)け(け)ない(ない)と思(おも)った。

問1 下線部①(げんじゆぶ)に(っ)つ(い)て、次(つぎ)の写(しゃ)真(しん)は、あ(あ)る(る)武(ぶ)士(し)の(の)一(いっ)族(ぞく)が、自(みづか)ら(ら)の(の)繁(はん)栄(えい)を(を)願(ねが)って、厳島神社(いつくしま)に(に)お(お)さ(さ)め(め)た(た)も(も)の(の)す(す)。こ(こ)れ(れ)を(を)何(なに)と(と)い(い)ま(ま)す(す)か。漢(かん)字(じ)で(で)答(こた)え(え)な(な)さい。



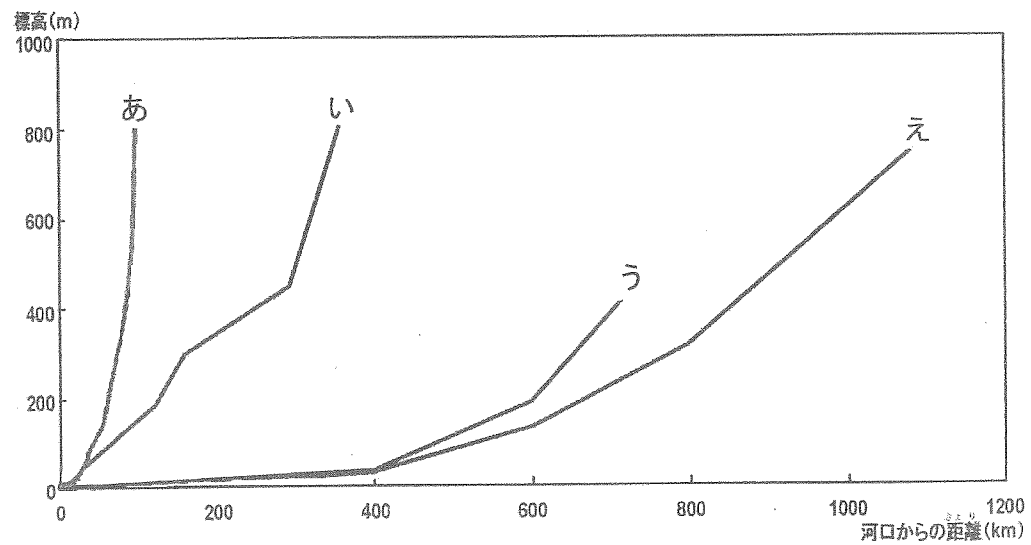
問2 下線部②について、(1)・(2)に答えなさい。

(1) 太田川には次の写真のような場所があります。このような施設のことを何といいますか。答えなさい。



(2) 次の図は、セーヌ川（フランス）、コロラド川（アメリカ）、太田川（広島県）、信濃川（新潟県など）の比較をしたものです。太田川を示しているものを、次のあ～えから選び、記号で答えなさい。

世界の川と日本の川の比較



(『わたしたちの広島市』より作成)

問3 下線部③について、安芸太田町には、次の写真のような田があります。このような田のことを何といいますか。答えなさい。



問4 下線部④について、次の表は、大日本帝国憲法、日本国憲法のもとの国会議員の決め方を示したものです。大日本帝国憲法のもとでは、貴族院議員は、どのような方法で決められていましたか。( )にあてはまる決め方を答えなさい。

決め方	大日本帝国憲法		日本国憲法	
	貴族院	衆議院	参議院	衆議院
	( )	国民が選挙する	国民が選挙する	国民が選挙する

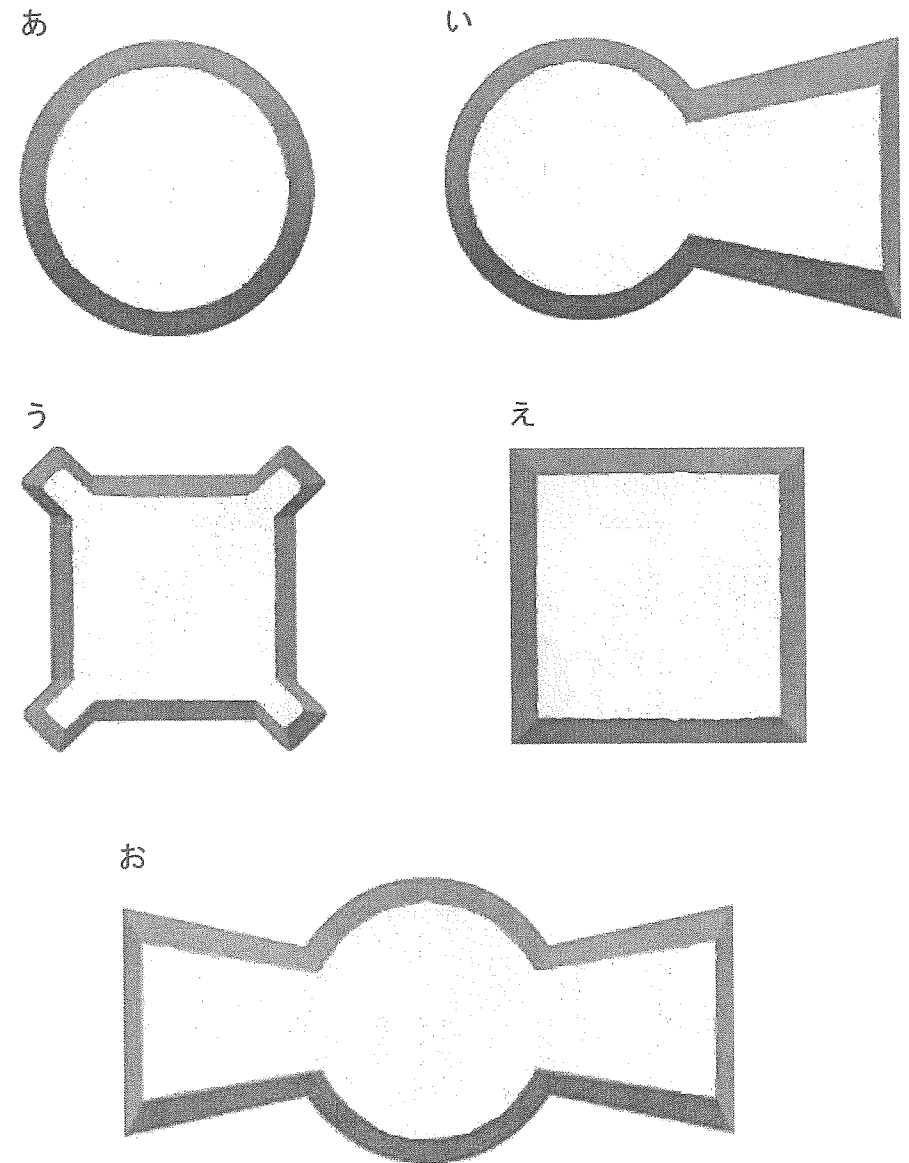
問5 下線部⑤について、国会の仕事のうち、衆議院のみに認められているものを次から選び、記号で答えなさい。

- あ 内閣総理大臣を選ぶ。
- い 裁判官を裁く裁判所をつくる。
- う 外国と結んだ条約を承認する。
- え 内閣を信任しないことを決める。

問6 下線部⑥について、国民が政治に参加する機会の一つとして、裁判員制度があります。この制度についての説明として、誤っているものを次から選び、記号で答えなさい。

- あ 裁判員は、選挙権をもっている人のなかからくじで選ばれる。
- い 裁判員制度の目的は、国民の感覚や視点を裁判に生かすことである。
- う 裁判員が参加できるのは、地方裁判所で行われる刑罰<sup>けいばつ</sup>の重い犯罪に関する裁判のみである。
- え 裁判では、裁判員が、有罪か無罪かを判断し、有罪の場合には、裁判官がどのくらいの刑にするかを判断する。

問7 下線部⑦について、島根県や鳥取県、広島県などでは独特の形の墓が発見されています。特に島根県ではこの形の墓が40ほど発見されています。島根県に多く見られる、この墓の形を次から選び、記号で答えなさい。



問8 ( ⑧ ) にあてはまる歌集を漢字で答えなさい。

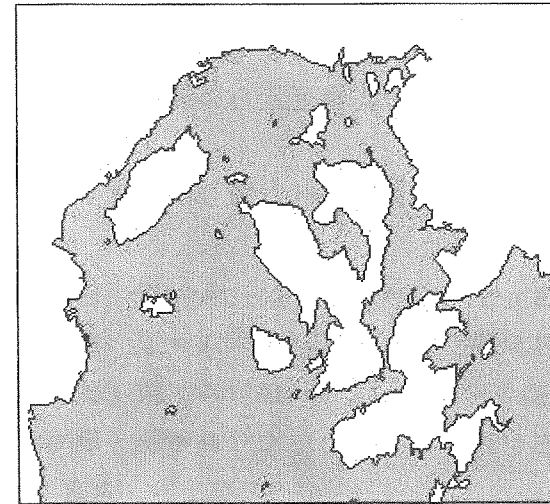
問9 下線部⑨について、朝鮮通信使が朝鮮を出発した後、最初に立ち寄った場所はどこですか。地名を答えなさい。

問10 下線部⑩について、下の図はこのチームのエンブレムです。これは、ある戦国大名が息子たちに伝えたと言われる教えをもとに作られています。この大名とは誰ですか。人物の名前を答えなさい。

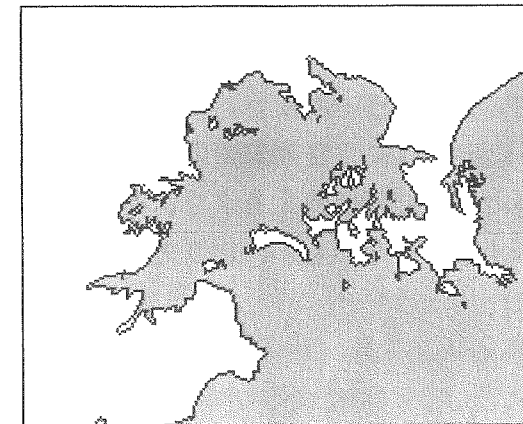


問11 下線部⑪について、仙台市のある宮城県と広島県は、カキの養殖が盛んです。下の地図を見て、これらの地域でカキの養殖が盛んな理由を一つ答えなさい。

<広島湾>



<松島湾>



問12 下線部⑫について、地球温暖化に関して述べた次の文A～Cについて、その正誤の組み合わせとして正しいものを、下のあ～くから選び、記号で答えなさい。

- A 地球温暖化は、酸素や水素などの温室効果ガスの増加が原因とされている。
- B 地球温暖化が進めば、海面からの高さが低い国などが海に沈んでしまう恐れがある。
- C 地球温暖化防止への世界的な取り決めは、存在していない。

あ A=正 B=正 C=正    い A=正 B=正 C=誤  
う A=正 B=誤 C=正    え A=正 B=誤 C=誤  
お A=誤 B=正 C=正    か A=誤 B=正 C=誤  
き A=誤 B=誤 C=正    く A=誤 B=誤 C=誤

問13 下線部⑬について、増えるゴミ問題に対応する活動として、「3R」が言われています。これにあてはまらないものを次から選び、記号で答えなさい。

- あ 製品を分別して、もう一度使う。
- い ゴミを出さないように、各家庭で燃やす。
- う ゴミを原料に戻して再び使えるようにする。
- え ゴミを減らせるような、ものの作り方や売り方をする。

[2] 次の文章は、昨年(ついで)の1月から12月に日本で開かれた式典や追悼行事のようすについて、新聞記事をもとにまとめたものです。これを読んで、後の問いに答えなさい。

A ここでは、全戦没者追悼式が開かれ、アメリカ軍との戦いで犠牲となった方々を追悼し、世界の恒久平和が誓われました。知事は、追悼式の平和宣言の中で、アメリカ軍(①)飛行場の県外移設を政府に強く要望しました。

B ここでは、原爆が投下された午前11時2分に黙とうが行われました。市長は、平和宣言の中で、核不拡散条約(NPT)に加盟せず核保有したインドとの原子力協定交渉再開をとりあげ、「日本政府に、被爆国としての原点に帰ることを求めます。」と二度繰り返し、核兵器に対する政府の姿勢を厳しく批判しました。

C ここでは、震災18年追悼の集いが開かれました。この集いは、震災で亡くなられた方々を追悼するとともに、震災で生まれた「きずな・支えあう心」を次世代へ語り継いでいくために行われました。会場となったルミネリエの終着地東遊園地では、地震発生時刻の午前5時46分、参列者による黙とうがささげられ、追悼のことばのあと献花がなされました。

D ここでは、終戦記念日に政府主催の全国戦没者追悼式が開かれました。この式には、天皇、皇后両陛下と首相、遺族らが参列し、戦争の犠牲となった人々の冥福を祈り、改めて平和を誓いました。首相は「世界の恒久平和に、能うる限り貢献し、万人が心豊かに暮らせる世を実現するよう、全力を尽くす」と訴えました。

E ここでは、原爆が投下された午前8時15分をむかえると、参列者が黙とうをささげました。平和宣言の中で、市長は②被爆者の体験談をふまえてその苦しみを語り、「終生にわたり心身をさいなみ続ける原爆は、非人道兵器の極みであり『絶対悪』です。」と断じ、「平和市長会議を構成する加盟都市とともに、国連や志を同じくする（③）などと連携して、2020年までの核兵器廃絶をめざし、核兵器禁止条約の早期実現に全力を尽くします。」と訴えました。

F ここでは、震災から2年目の追悼式が市の主催によって開かれました。震災で多くの被害を受けたこの地では、地震発生時刻の午後2時46分に黙とうがささげられ、犠牲者への祈りと復興への新たな決意がなされました。

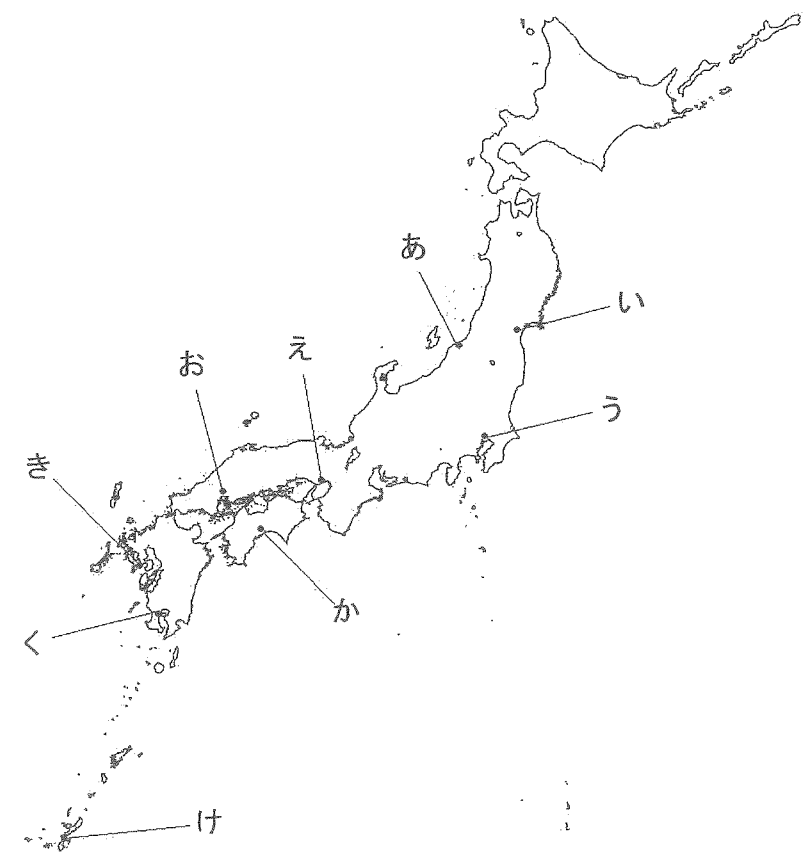
問1 (①)にあてはまる地名を答えなさい。

問2 下線部②について、被爆体験を語り継ぎ、伝えていくことが、現在難しくなっています。その理由を答えなさい。

問3 (③)には、各国の政府や国連から独立して活動している民間の団体を表す語句が入ります。あてはまる語句をアルファベット3文字で答えなさい。

問4 A～Fの式典が行われた順(1月～12月)に並べかえ、記号で答えなさい。

問5 A～Fの文の式典が行われたのはどこですか。地図中のあ～けから選び、それぞれ記号で答えなさい。



[3] 次の文章を読んで、後の問いに答えなさい。

日本国憲法前文(要旨)

日本国民は、①選挙で選ばれた国会議員を国民の代表者とします。

わたしたちは、世界の国々となかよく協力し合い、②国全土にわたって自由がもたらすすばらしさをみなぎらせ、③政府の行いによって二度と戦争が起こることのないようにすることを決意しました。

そして、④わたしたちは、( )が国民にあることを宣言して、⑤この憲法をつくりあげました。

わたしたちは、世界がいつまでも平和であることを、心から願います。わたしたちは、平和と正義を愛する世界の人々の心を信頼して、平和を守っていききたいと思いをします。

わたしたちは、平和を守り、⑥平等で明るい生活を築こうと努力している⑦国際社会のなかで、名誉ある国民になることを誓います。わたしたちは、全世界の人々が、みな平等に、恐怖や欠乏もなく、平和な状態で生きていくことができる権利をもっていることを確認します。

どんな国であろうと、自分の利益と幸福だけを考えると、⑧他国のことを忘れるようなことがあってはなりません。

(『新しい社会6下』より作成)

問1 下線部①について、満25歳から立候補できるものを次からすべて選び、記号で答えなさい。

- あ 衆議院議員    い 参議院議員    う 都道府県・市町村議会議員  
え 都道府県知事    お 市町村長

問2 下線部②～④は、日本国憲法の三つの原則をあらわしています。これについて、(1)～(3)に答えなさい。

(1) 下線部②の原則を答えなさい。

(2) 下線部③の原則は憲法第9条に定められています。その内容を2つ答えなさい。

(3) 下線部④の( )にあてはまる語句を漢字で答えなさい。

問3 下線部⑤について、憲法を改正するには、どのような手続きが必要ですか。次の(ア)と(イ)にあてはまる語句を答えなさい。

衆議院・参議院それぞれの総議員の(ア)以上の賛成に加えて、(イ)で過半数の賛成を必要とする。

問4 下線部⑥について、障がいをもつ人々もみんなと同じように安心して生活できる社会にしようとする考え方を何といいますか。カタカナで答えなさい。

問5 下線部⑦について、2013年の出来事として正しいものを選び、記号で答えなさい。

あ シリアが国内で化学兵器を使用したため、国連の安全保障理事会での決議にもとづき、アメリカ軍がシリア政府に対して武力による攻撃を加えた。

い エジプトでは2011年の民主化運動によって、長く続いた独裁政権が倒れたが、新しい大統領に対しても反政府デモがおこり、再び政権が交代した。

う イギリスのロンドンで開かれた国際マラソン大会の競技中、ゴール付近で爆弾テロ事件が発生し、ランナーや観客など多くの人々が死傷した。

え アルゼンチンで開かれたI O C総会において、2020年の夏季オリンピックとパラリンピックが、50年ぶりに東京で開催されることになった。

問6 下線部⑧について、日本と周辺諸国とのあいだの出来事として、年代の古いものから順に記号で答えなさい。

あ ソ連との間で国交が回復した。

い 韓国との間で国交が正常化された。

う 中国との間で平和友好条約が結ばれた。

え 北朝鮮との間で初めて首脳会談が開かれた。

[4] 次の文章を読んで、後の問いに答えなさい。

日本の歴史をたどりながら、私たちの食生活がどのように変化してきたかをみてみましょう。

①縄文時代に、人々は狩りや漁をして食料を得ていました。弥生時代になると米づくりが日本に定着し、②社会は大きく変化して貧富の差がひろがっていきました。奈良時代には、③都の貴族の食生活は充実していましたが、人々の食生活は貧しかったことが記録からうかがえます。

鎌倉時代になると、④牛や馬を使って田畑を深く耕せるようになり、肥料も使われ、⑤生産力が向上しました。室町時代には、イネを品種改良するなどして収かく量がさらに増え、⑥人々の食生活も豊かになっていきました。

安土桃山時代には、⑦カステラやコンペイトウなどの海外の食べ物も日本に伝わり始めました。

江戸時代になると、きびしい身分制度のもとで、⑧農民は生産力の向上のために努力を重ねました。また、生産物を売りさばくため、全国の流通網が整備されました。こうした中で、江戸や城下町などの都市が発達し、⑨都市に住む人々の食生活も変化していきました。

明治時代になると、外国との交流が進み、次第に食生活も西洋風のものへと変化していきました。昭和時代になり、不景気や戦争が続いて、⑩大変な食料不足におちいりました。

戦後日本では、⑪海外との交流や貿易が盛んになっていきました。そのため、⑫海外の食文化の影響を受けて食生活も多様化しています。一方で、食品への残留農薬や遺伝子組み換え食品など、⑬食の安全に対する意識も高まってきています。

問1 下線部①について、次の文A・Bは三内丸山遺跡<sup>いせき はつくつ</sup>の発掘調査について述べたものです。これを読んで、ここに住んでいた人々の生活の様子を、解答欄に合わせて答えなさい。

- A 遺跡の縄文時代の地層から、集落の周囲にクリの木がたくさん植えられていた跡<sup>あと</sup>が発見された。
- B 遺跡の縄文時代の地層から、たて穴住居の跡が何世代にもわたって重なり合って多数発見された。

問2 下線部②について、この時代の社会の大きな変化に関して述べた次の文A～Cについて、その正誤の組み合わせとして正しいものを、下のあ～くから選び、記号で答えなさい。

- A 集落の人口が次第に増えるとともに、日本列島の人口も増加していった。
- B 大陸から金属の製法が伝わり、青銅製の農具が広く使われるようになっていった。
- C 大陸から新しい土器の製法が伝わり、弥生土器として広く使われるようになっていった。

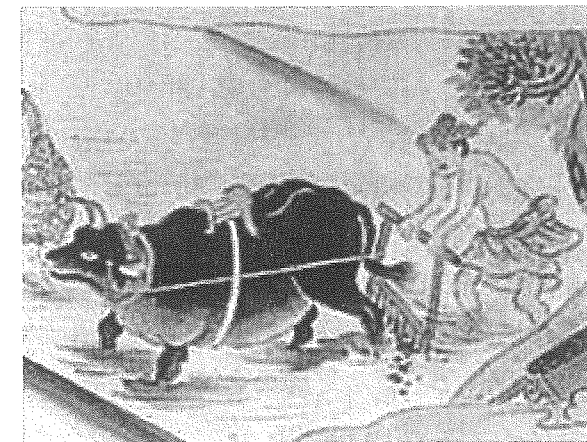
- あ A=正 B=正 C=正    い A=正 B=正 C=誤  
 う A=正 B=誤 C=正    え A=正 B=誤 C=誤  
 お A=誤 B=正 C=正    か A=誤 B=正 C=誤  
 き A=誤 B=誤 C=正    く A=誤 B=誤 C=誤

問3 下線部③について、これは農民が地方の特産物を都に納めるという税から成り立っています。このころの税や労働に関して述べた次の文A～Cについて、その正誤の組み合わせとして正しいものを、下のあ～くから選び、記号で答えなさい。

- A イネのとれ高のおよそ30%を地方の役所に納める。
- B 都や九州を守る兵士の役を務める。
- C 1年に30日間、都で働くか、その代わりに布を納める。

- あ A=正 B=正 C=正    い A=正 B=正 C=誤  
 う A=正 B=誤 C=正    え A=正 B=誤 C=誤  
 お A=誤 B=正 C=正    か A=誤 B=正 C=誤  
 き A=誤 B=誤 C=正    く A=誤 B=誤 C=誤

問4 下線部④について、下の図のような田畑を深く耕すために使われた農具を何といいますか。答えなさい。



問5 下線部⑤について、この時代から始まった、イネを刈った後、同じ土地に他の農作物を植える農業のやり方を何といいますか。漢字で答えなさい。

問6 下線部⑥について、この時代の食生活の説明として誤っているものを次から選び、記号で答えなさい。

あ 大豆が多く栽培されるようになり、豆腐や納豆が食べられるようになっていった。

い ムギが多く栽培されるようになり、うどんやまんじゅうが食べられるようになっていった。

う アワなどの雑穀が多く栽培されるようになり、コメと雑穀を混ぜたご飯が食べられるようになっていった。

え 1日の食事の回数が、2回から3回になっていった。

問7 下線部⑦について、これらの物が日本にもたらされた貿易を何といいますか。答えなさい。

問8 下線部⑧について、この時代の農民の説明として誤っているものを次から選び、記号で答えなさい。

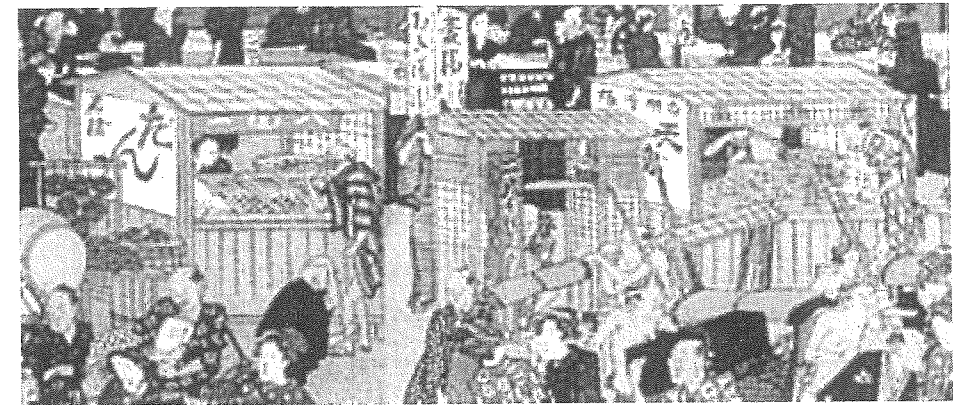
あ 商人から油かすや干したイワシなどを買い、肥料として使った。

い 生糸の生産が増加したため、着物に絹織物を用いるようになった。

う 千歯こきやとうみなど進んだ農具を使用し、農作業を速く楽にできるようにした。

え コメのほかに綿や菜種、茶などをつくり、商品の原料を生産して収入を増やす者もみられた。

問9 下線部⑨について、当時の人々は手軽に食事や買い物ができる店を利用しました。下の図にある移動式の店のことを何といいますか。答えなさい。



問10 下線部⑩について、戦後の食料不足の時、アメリカの援助によって学校で始まったものは何ですか。漢字で答えなさい。

問11 下線部⑪について、近年日本では、コメの輸出量が少しずつ増加しています。その理由として、最もふさわしいものを次から選び、記号で答えなさい。

あ コメが関税なしで貿易できるようになったため。

い 良質な日本産のコメが、海外で好まれるようになったため。

う コメの生産量が著しく増え、外国のコメより値段が安くなったため。

え 地球環境に対する関心が高まり、コメがバイオ燃料の原料として使われるようになったため。

問12 下線部⑫について、次の文A～Cは、それぞれある国の食生活を説明した文です。どこの国のことを述べていますか。その組み合わせとして正しいものを下のあ～かから選び、記号で答えなさい。

- A 大きな皿に分けて盛られた料理を右手で食べる。
- B 食器を手を持ちたり、口につけたりして食べるのは行儀まじりぎの悪いことである。
- C ハンバーガーを代表とするファストフードの文化が生まれ、世界中に広まっている。

- あ A＝アメリカ      B＝サウジアラビア      C＝韓国
- い A＝韓国      B＝ブラジル      C＝サウジアラビア
- う A＝サウジアラビア      B＝韓国      C＝ブラジル
- え A＝ブラジル      B＝サウジアラビア      C＝アメリカ
- お A＝サウジアラビア      B＝韓国      C＝アメリカ
- か A＝ブラジル      B＝アメリカ      C＝サウジアラビア

問13 下線部⑬について、食品の生産地や肥料、えさや薬品などを記録し、食品とその情報を追跡ついせきできるようにすることを何といいますか。カタカナで答えなさい。

[5] 次の文章を読んで、後の問いに答えなさい。

日本は①国土面積の7割近くを山地が占める山がちな国です。そのため、②地名には「山」がつくものが多く見られ、また、都府県や市町村の境界も、ほとんどが山地や山脈によって定められています。

問1 下線部①について、次の表は、広島県、沖縄県、秋田県、千葉県の4つの県における山地面積と、県の面積に占める山地の割合を示したものです。広島県にあてはまるものを、選択肢あ～えから選び、記号で答えなさい。

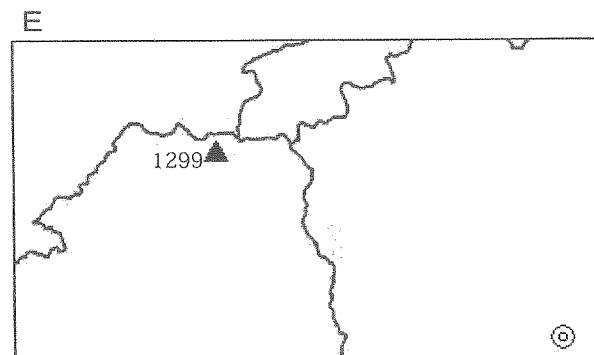
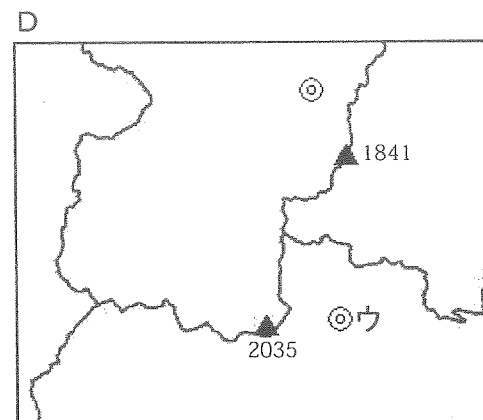
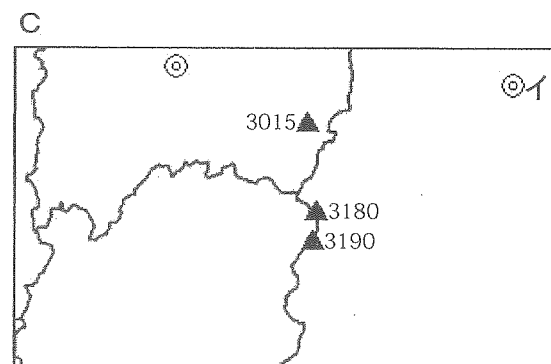
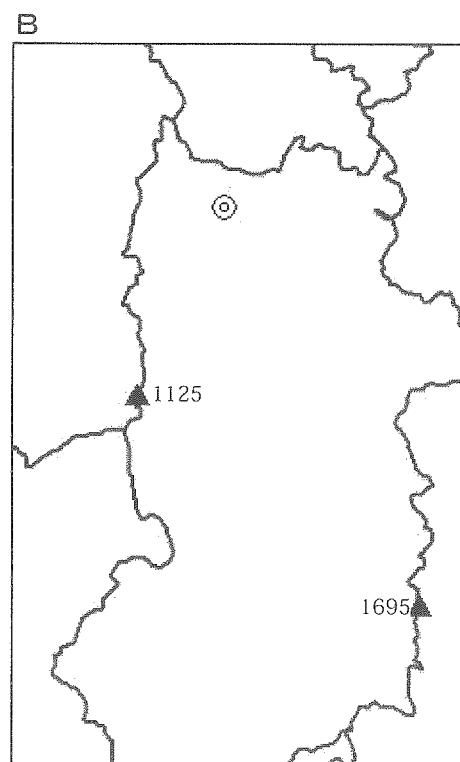
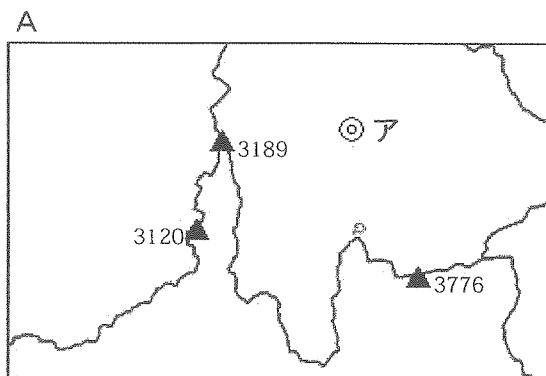
選択肢	山地面積 (km <sup>2</sup> )	県面積に占める 山地の割合 (%)
あ	6,755	58.1
い	6,754	79.7
う	388	7.6
え	547	24.0

(『日本統計年鑑 平成22年』などより作成)

問2 下線部②について、次の地図A～Eは、それぞれ次の条件で作成しました。

- ・ 名前に「山」のつく都府県が必ず一つ含まれています。
- ・ 実線は都府県境を表しています。
- ・ ▲は主な山とその標高を、◎は地図の範囲にある都府県庁所在都市を表しています。
- ・ 地図の上は北を表していますが、縮尺はそれぞれ異なっています。

これらの地図に関して、(1)・(2)に答えなさい。



(1) 地図A～Eに含まれる山地または山脈を次のあ～しの中から一つ選び、それぞれ記号で答えなさい。

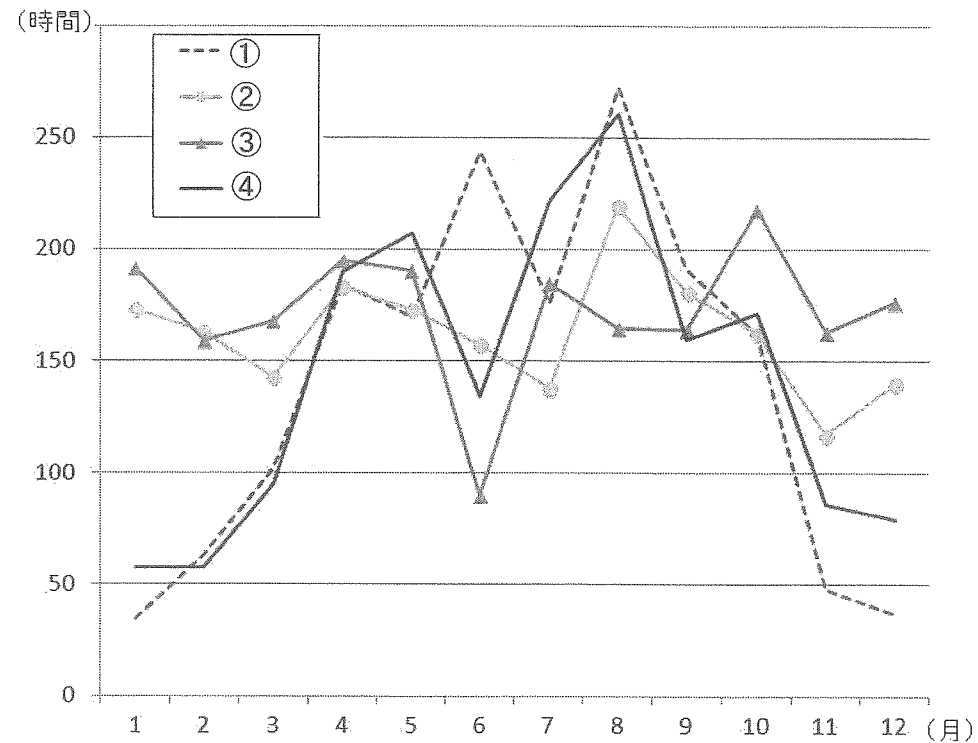
- |   |      |   |      |   |      |   |      |
|---|------|---|------|---|------|---|------|
| あ | 四国山地 | い | 飛騨山脈 | う | 中国山地 | え | 赤石山脈 |
| お | 奥羽山脈 | か | 日高山脈 | き | 白神山地 | く | 九州山地 |
| け | 紀伊山地 | こ | 北上高地 | さ | 越後山脈 | し | 北見山地 |

(2) 地図A・C・Dの中の都府県庁所在都市ア～ウをそれぞれ答えなさい。

[6] グラフに関して、後の問いに答えなさい。

問1 次の①～④は、高知市、松江市、秋田市、宮古市（岩手県）のいずれかの都市における月別日照時間を表したものです。これを見て、(1)～(3)に答えなさい。

月別日照時間 (2012年)



(気象庁ウェブページより作成)

(1) ①～④にあてはまる都市名を、次のあ～えから選び、それぞれ記号で答えなさい。

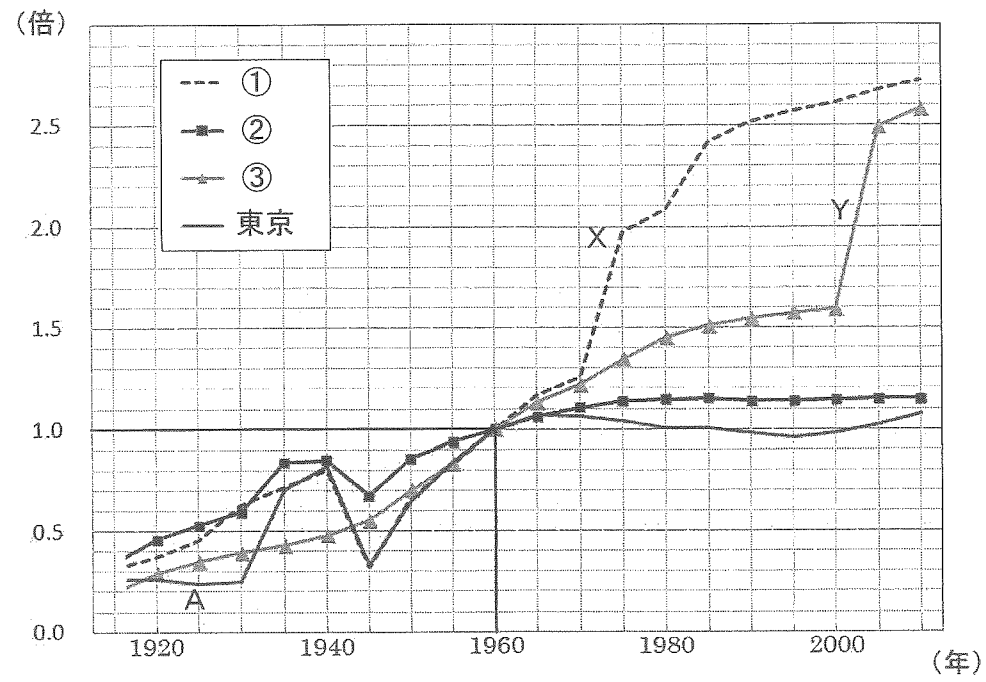
あ 高知市    い 松江市    う 秋田市    え 宮古市

(2) ①をそのように選んだ理由を、気候の特徴に触れて説明しなさい。

(3) 一年の合計日照時間が一番長いのは、4つのうちどの都市ですか。  
(1)のあ～えの記号で答えなさい。また、長い日照時間を生かして行われる、この地域に特徴的な農業のやり方を答えなさい。

問2 次の①～③は、広島市、新潟市、京都市、および東京（特別区）のいずれかの都市において、それぞれ1960年の人口を1としたときの、人口変化を示したものです。これを見て、(1)～(3)に答えなさい。

都市の人口の変化



(統計局ウェブページより作成)

(1) 東京でAのところに、人口が伸び悩んでいた理由を答えなさい。

(2) ①～③にあてはまる都市の組み合わせとして正しいものを、<sup>せんたくし</sup>選択肢あ～かから選び、記号で答えなさい。

選択肢	①	②	③
あ	新潟市	広島市	京都市
い	新潟市	京都市	広島市
う	京都市	広島市	新潟市
え	京都市	新潟市	広島市
お	広島市	京都市	新潟市
か	広島市	新潟市	京都市

(3) ①はXの時期に、③はYの時期にそれぞれ大きく人口が増えていますが、この理由は共通しています。その理由とは何ですか。解答欄にあてはまるように答えなさい。

(これで問題は終わりです)

平成26年度 社会 解答用紙

[ 1 ]

問1  問2 (1)  (2)  問3

問4  問5  問6  問7

問8  問9  問10

問11  問12  問13

[ 2 ]

問1  問2

問3  問4

問5 A  B  C  D  E  F

[ 3 ]

問1  問2 (1)

(2)  (3)

問3 ア  イ  問4

問5  問6

[ 4 ]

問1   問2  問3

問4  問5  問6  問7

問8  問9  問10  問11  問12

問13

[ 5 ]

問1  問2 (1) A  B  C  D  E

(2) ア  イ  ウ

[ 6 ]

問1 (1) ①  ②  ③  ④

(2)

(3) 記号  農業のやり方

問2 (1)  (2)

(3)

受験番号	<input type="text"/>	<input type="text"/>	<input type="text"/>	<input type="text"/>
------	----------------------	----------------------	----------------------	----------------------