

— 令和 6 年 度 —

中学入学試験問題

— 社 会 —

《 解 答 時 間 ： 4 5 分 》

— 注 意 —

1. 問題は試験開始の合図^{あいず}があるまで開かないこと。
2. 問題用紙のページ数は、表紙を除いて35ページ、解答用紙は1枚である。不足している場合は、ただちに申し出ること。
3. 解答はすべて、問題の番号と解答用紙の番号が一致^{いっち}するよう、解答用紙の所定のらん^{らん}に記入すること。不明りょうな書き方をした解答は採点しない。（※印のらん^{らん}には記入しないこと）
4. 開始の合図があつたら、まず解答用紙に教室記号・受験番号・氏名を記入すること。

- 1 近年、日本では女性の社会進出についての議論が盛んになっています。これまでに日本ではどのような女性が活躍かつやくをしたのでしょうか。次のA～Hの文章を読んで、あとの(1)～(20)の問いに答えなさい。

A

中国の歴史書には、3世紀の日本に卑弥呼ひみこという女性の支配者がいたことが記されています。そのころの日本では①小国同士の対立が激しくなっていました。②諸国がともに卑弥呼を王に立てると、争いはようやく鎮しずまりました。卑弥呼は神の権威けんいを利用した政治を行うとともに、③使しいを送って中国との関係を強めました。卑弥呼が亡くなると、その権威を示す巨大な墓きょだいが築かれたといわれています。

- (1) 下線①について、争いが激しくなると、各地にはまわりに濠ほりをめぐらした環濠集落かんろうしゅうらくが現れました。大規模な環濠集落として知られる吉野ヶ里遺跡よしのがりいせきの場所として正しいものを、地図中のア～オから1つ選んで、記号で答えなさい。



(2) 下線②について、中国の歴史書には卑弥呼が中国から称号と贈り物を与えられたと記されています。その称号と贈り物の組み合わせとして正しいものを、あとのア～エから1つ選んで、記号で答えなさい。

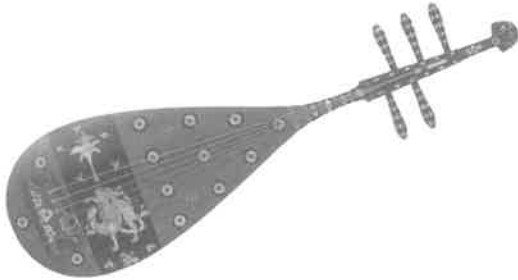
- 【称号】 a かんのわのなのこくおう 漢委奴国王 b しんぎわおう 親魏倭王
【贈り物】 c どうきょう 銅鏡 d どうたく 銅鐸

ア a・c イ a・d ウ b・c エ b・d

B

藤原不比等の娘である光明子は、聖武天皇に嫁ぎ、皇族以外としては初めての皇后になりました。聖武天皇の時代には、飢饉や戦いが起こるなど社会的不安が広まりましたが、光明子は聖武天皇の仏教政策を支え、自らも貧民救済のための慈善事業に力を尽くしました。③聖武天皇の死後も政治への発言力をもち、④藤原氏の発展にも貢献しました。

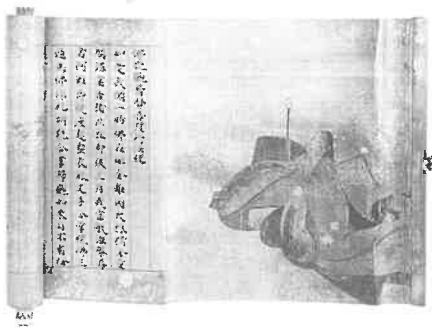
- (3) 下線③について、聖武天皇の死後、光明子は天皇にゆかりのあるものを東大寺に納めました。その品物として正しいものを、次のア～オから1つ選んで、記号で答えなさい。



ア



イ



ウ



エ



オ

- (4) 下線④について、平安時代になると、藤原氏は代々天皇を支えました。藤原氏が就任した、幼い天皇に代わって政治を行う役職を何といいますか。

C

鎌倉幕府を開いた源頼朝が亡くなると、幕府内では御家人同士の争いや
 将軍の暗殺事件が起こるなど幕府の政治は混乱しました。そうしたなか、頼朝
 の妻であった北条政子が「尼将軍」とよばれて存在感を示すようになりました。
 1221年に起きた（ ）では、朝廷との戦いに動揺する御家人たちに支持を
 呼びかけて、幕府を勝利に導きました。その後、幕府では⑤北条氏が大きな力を
 持つようになりました。

(5) 文章中の（ ）にあてはまる語句を答えなさい。

(6) 下線⑤について、北条氏が行った政策に関する史料として正しいものを、次
 のア～オから1つ選んで、記号で答えなさい。(史料はわかりやすく書き改めて
 あります。)

ア 「この町を楽市とお命じになられたからには、座の規制や税などは免除する。」

イ 「有力な家臣はことごとく一乗谷へ引っ越して、村には代官や百姓のみ
 を置くこと。」

ウ 「領地の質入れや売買は武士の困窮の原因である。今後はいっさい禁止する。」

エ 「人々に一定の土地を口分田として与えて耕作させる。」

オ 「このごろ都にはやっているものは、夜討ち、強盗、にせの天皇の命令。」

D

⑥^{むろまち}室町時代に起きた⑦^{おうにん らん}応仁の乱は、^{あしかがよしまさ}将軍足利義政の妻である^{ひ の とみ こ}日野富子が^{こう}将軍後継問題に^{けい}介入^{かいにゅう}したことに原因があるとされています。そのため日野富子は悪女といわれましたが、政治への意欲を失った義政に代わって政務を取り仕切ったり、^{き ない}畿内各所に^{せきしよ}関所を設けて^{ちやうしゅう}通行税を徴収したりするなど、幕府の政治を支えた政治家としての一面もありました。義政の死後も政治に^{かん よ}関与した富子でしたが、室町幕府はかつての権威を取りもどすことなく^{すいたい}衰退していきました。

(7) 下線⑥について、室町時代の文化の説明として誤っているものを、次のア～オから1つ選んで、記号で答えなさい。

- ア ^{かん あ み}観阿弥・^{ぜ あ み}世阿弥の父子が^{のう}能を大成した。
- イ ^{かれさんすい}枯山水の庭園がつくられた。
- ウ ^{せっしゅう}雪舟が^{すいぼく が}水墨画を大成した。
- エ 当時の世の中の様子が^{うき よ え}浮世絵に^{えが}描かれた。
- オ ^{あしかががっこう}足利学校に各地から学生が集まった。

(8) 下線⑦について、応仁の乱を描いた作品として正しいものを、次のア～オから1つ選んで、記号で答えなさい。



ア



イ



ウ



エ



オ

E

春日局^{かすがのつぼね}は父が^⑧明智光秀^{あけち みつひで}の家臣であったため、幼いころは母方の稲葉氏^{いなば}のもとで育ち、その後、江戸幕府3代将軍となる^⑨徳川家光^{とくがわいえみつ}の乳母^{うば}となりました。徳川家光が将軍に就任すると、春日局は将軍とその妻子などが生活する大奥^{おおおく}を取り仕切ったほか、朝廷との交渉^{こうしょう}役を務めるなど、幕府の内外で影響力^{えいきょう}を持つようになりました。また春日局の子である稲葉正勝^{まさかつ}も家光に仕え、のちに^⑩小田原藩主^{おだわらはんしゅ}になりました。

- (9) 下線⑧について、明智光秀が織田信長^{おだのぶなが ほろ}を滅ぼした事件を何といいますか。
- (10) 下線⑨について、3代将軍徳川家光の時代には、多くの大名が取りつぶされました。その主な理由を説明しなさい。
- (11) 下線⑩について、次の文章は小田原藩について説明したものです。説明として、文章中の下線ア～オのうち、誤っているものを1つ選んで、記号で答えなさい。

小田原藩は、古くから徳川氏に仕えてきた^ア譜代大名^{ふだいだいみょう}が藩主を務めた。早くから農業政策に力を入れ、土地の面積や生産高などを調査する^イ検地^{けんち}を実施したり、酒匂川^{さか かわ}の用水工事をしたりした。また^ウ中山道^{なかせんどう}が通る箱根関所^{はこね}の管理・運営を幕府から任され、通行人の検査を行った。

1833年に起きた天保の飢饉^{てんぽう}は、小田原藩にも大きな被害をもたらした。藩は^エ二宮尊徳^{にのみやそんとく}を起用し、彼の説く節約・貯蓄^{ちよちく}を中心とする生活指導を取り入れた。また外国船が日本近海に現れるようになると、小田原藩も海防に着手するようになった。^オ日米和親条約^{にちべい わ しんじょうやく}が締結^{ていけつ}されて1854年に下田^{しも だ}が開港すると、小田原藩は幕府の命令により藩士^{はんし}を派遣して防備に努めた。

F

⑪ ^{あいづ}会津藩の家老^{かろう}の家に生まれた^{やまかわすてまつ}山川捨松は、^{ぼしんせんそう}戊辰戦争で会津藩が新政府軍に敗北したため、一時は^{はこだて}箱館のフランス人の家庭に預けられました。1871年には、11歳^{さい}で日本初の女子留学生に選ばれ、当時6歳の（ ）とともにアメリカ合衆国に渡りました。帰国後、政府の有力者である^{おおやまいわお}大山巖と^{けっこん}結婚したことで社交の場に出向く機会が増えると、海外生活が長かった捨松は⑫ ^{ろくめいかん}鹿鳴館の花形として注目を浴びました。また、日本初の慈善バザーを開いたほか、（ ）を助け、^{かのじょ}彼女が設立した^{じょしえいがくじゅく}女子英学塾の理事を務めるなど女子教育の向上に貢献しました。

(12) 文章中の（ ）に共通してあてはまる人物の名を答えなさい。

(13) 下線⑪について、会津藩は幕末において幕府を支えるなど政治の重要な役割を果たしました。次のア～オの文は、幕末に起きた出来事を述べたものです。これらを年代順に並べ替えたとき、3番目にあたるものを、記号で答えなさい。

ア 幕府が政権を朝廷に返した。

イ ^{さつ ま}薩摩藩がイギリスと戦った。

ウ ^{さつちやうどうめい}薩長同盟が成立した。

エ ^{え どじやう}江戸城が開城した。

オ ^{い いなおすけ}井伊直弼が暗殺された。

- (14) 下線⑫について、鹿鳴館では不平等条約の改正に向けた外交交渉が行われました。次の図は明治時代のある出来事に関するものです。この図について説明したあとの文 a～d について、正しいものの組み合わせを、下のア～エから 1 つ選んで、記号で答えなさい。



- a 図の出来事をきっかけに、領事裁判権^{りょうじさいばんけん}をめぐる議論が起こった。
b 図の出来事をきっかけに、関税自主権^{かんぜいじしゅけん}をめぐる議論が起こった。
c 図の出来事により、イギリスとの条約改正が成功した。
d 図の出来事により、政府の外交政策が批判された。

ア a・c イ a・d ウ b・c エ b・d

G

市川房枝は、¹³大正デモクラシーの風潮のなか、平塚らいてうらと新婦人協会を結成し、女性の地位向上のために活動しました。1924年には女性参政権の獲得を目指す団体をつくり、1940年の解散までこの問題に取り組みました。¹⁴太平洋戦争中には戦時体制に協力しましたが、終戦後すぐに女性参政権の獲得を目指して活動を再開しました。悲願であった女性参政権は1945年12月の衆議院議員選挙法改正で認められました。その後、1953年に参議院議員となり活躍しました。

- (15) 下線⑬について、この風潮により、自らの権利の獲得を目指す運動が盛んになりました。次の史料について、この宣言を出した団体の名を答えなさい。(史料はわかりやすく書き改めてあります。)

「全国に散らばっている、われわれ差別を受けている人々よ、団結せよ。……人の世がどんなに冷たいか、人間を大切にすることが本当はどんなことであるかを知っているからこそ、われわれは、心から人生の熱と光を求め、その実現を目指すものである。……人の世に熱あれ、人間に光あれ。」

- (16) 下線⑭について、太平洋戦争中に起こった出来事として誤っているものを、次のア～オから1つ選んで、記号で答えなさい。

- ア 広島と長崎に原子爆弾が落とされた。
- イ 都市部の小学生たちが地方へ集団疎開した。
- ウ 日本各地で焼夷弾による空襲があった。
- エ ミッドウェー海戦で日本が敗れた。
- オ 国民全員を総動員する法律を出した。

H

緒方貞子おがただこは、^⑮犬養毅いぬかいつよしを曾祖父そうそふにもち、祖父や父が外交官を務める家柄いえがらに生まれました。幼いころ、アメリカ合衆国や中国で過ごし、語学に優れていた彼女は、戦後、国際政治学者として大学で学生を教えるかたわら、^⑯国際連合の日本政府代表を務めるなど、^⑰1960年代後半から日本の国連外交の場で活躍しました。^⑱1991年には国連難民高等弁務官に就任し、「人間の安全保障」という考えを広めるなど、国際平和に力を注ぎました。

(17) 下線⑮について、犬養毅について説明した次の文 a～d について、正しいものの組み合わせを、あとのア～エから 1 つ選んで、記号で答えなさい。

- a 政党に参加し、国民の意見を反映した政治を目指した。
- b 政府に参加し、憲法をつくる仕事に力を注いだ。
- c 五・一五事件で殺害された。
- d 二・二六事件で殺害された。

ア a・c イ a・d ウ b・c エ b・d

- (18) 下線⑬について、日本が国際連合の加盟を認められた時期を、次の表のア～オから1つ選んで、記号で答えなさい。

連合国軍による戦後改革が始まった。
↓ ア
日本国憲法が公布された。
↓ イ
サンフランシスコ平和条約が結ばれた。
↓ ウ
日ソ共同宣言が発表された。
↓ エ
新しい日米安全保障条約が結ばれた。
↓ オ
沖縄が日本に復帰した。

- (19) 下線⑭について、1968年にノーベル文学賞を受賞した人物を、次のア～オから1つ選んで、記号で答えなさい。

ア <small>たにざきじゅんいちろう</small> 谷崎 潤 一郎	イ <small>かわばたやすなり</small> 川端康成	ウ <small>あくたがわりゅうのすけ</small> 芥川 龍之介
エ <small>だざいおさむ</small> 太宰 治	オ <small>みしまゆきお</small> 三島由紀夫	

- (20) 下線⑮について、このころの世界の出来事として正しいものを、次のア～オから1つ選んで、記号で答えなさい。

- ア アメリカ合衆国で同時多発テロが起きた。
イ ベトナム戦争が激しくなった。
ウ ソ連が崩壊した。
エ ちょうせん朝鮮戦争が起きた。
オ アラブの春が起きた。

問題は次に続きます。

- 2 小学6年生のミドリさんは、社会科の授業で学んだことをきっかけに、日本の河川の長さ・流域面積・水質について興味を持ち、調べることにしました。ミドリさんが調べたことをまとめた次のレポートを読んで、あとの(1)～(13)の問いに答えなさい。

日本の河川の長さ・流域面積・水質について

大きな河川では、いくつもの河川が合流し、河口部には①三角州が形成され分流していくことが多い。そのため、②河川の長さはどのように計算されているのかを調べた。その結果、本川の上流端^{じょうりゅうたん}から下流端までの長さのことである幹川流路延長であることがわかった。本川とは、水系の中で流量や河川の長さなどがもっとも重要と考えられる河川、あるいは最長となる河川のことである。

さらに調べると、学校の教科書では、水系の幹線流路延長を長さとしていることがわかった。あとの表Ⅰは、日本における各水系の幹川流路延長上位10河川を示したものである。調べた結果、日本でもっとも長い川が(あ)川であることがわかった。この川についてさらに調べると、源流は長野県と③2つの県の県境となっている甲武信ヶ岳^{こぶしがたけ}であり、④野辺山原^{のべやまはら}など長野県を流れる間は千曲川^{ちくま}とよばれていることがわかった。千曲川は、新潟県に入ると(あ)川と名を変え、越後平野^{えちご}を通り日本海に注いでいる。

流域面積とは、河川に降水が流れこむ範囲^{はんい}である。あとの表Ⅱは、日本における各水系の流域面積上位10河川を示したものである。調べた結果、⑤公害が起こったことで知られる渡良瀬川^{わたらせ}などを支流にもち、河口部には日本有数の漁港である⑥銚子港^{ちょうし}がある利根川^{とね}が最大であることがわかった。ほかにも、社会の授業で習った⑦輪中^{わじゅう}がみられる(い)平野を流れる⑧木曽川^{きそ}が、流域面積の大きい河川であることを知った。また、表Ⅰの阿武隈川^{あぶくま}・⑨天竜川^{てんりゅう}と表Ⅱの十勝川^{としか}・⑩淀川^{よど}を除くすべての河川が、表Ⅰ・表Ⅱともに上位10河川となっていることがわかった。

以前に、地域の生活にとって必要な飲料水について学んだことを思い出し、水質について調べることにした。あとの表Ⅲは、国土交通省が毎年7月に公表している全国一級河川の水質調査の結果、令和3年に「水質がもっとも良好な河川」として選ばれた12河川を示したものである。その一つである黒部川^{くろべ}について調べてみると、

上流部に、黒部ダムがあることや、流域の扇状地が天然のフィルターとなり良質な湧水に恵まれることから、黒部川扇状地湧水群として名水百選に選ばれていることがわかった。また、表Ⅰ・表Ⅱに比べると鳥取県や熊本県など西日本の河川が多いと感じた。

このように、河川について調べるなかで、何げなく使われる用語について理解を深めることができた。また、今まで習ったこととつながっていることや、新しく知ることができたこともあり、興味を広げることもできた。

表Ⅰ

水系	幹川流路延長 (km)
(あ) 川	367
とね 利根川	322
いしかり 石狩川	268
てしお 天塩川	256
きたかみ 北上川	249
阿武隈川	239
木曽川	229
もがみ 最上川	229
天竜川	213
あがの 阿賀野川	210

表Ⅱ

水系	流域面積(km ²)
利根川	16842
石狩川	14330
(あ) 川	11900
北上川	10150
木曽川	9100
十勝川	9010
淀川	8240
阿賀野川	7710
最上川	7040
天塩川	5590

表Ⅲ

河川名	都道府県
しりべしとしべつ 後志利別川	北海道
しりべつ 尻別川	北海道
あら 荒川	福島県
黒部川	富山県
かの 狩野川	静岡県
くまの 熊野川	和歌山県
きた 北川	福井県
てんじん 天神川	鳥取県
おかも 小鴨川	鳥取県
くま 球磨川	熊本県
かわべ 川辺川	熊本県
こかせ 五ヶ瀬川	宮崎県

(「2022河川データブック」より作成) (国土交通省HPより作成)

(1) レポート中の (あ) ・ (い) にあてはまる語句をそれぞれ答えなさい。

(2) 下線①について、次のA～Cの文は三角州について説明したものです。A～Cの正誤の組み合わせとして正しいものを、あとのア～クから1つ選んで、記号で答えなさい。

- A 三角州はおもに侵食^{しんしょく}作用によって形成された地形である。
- B 三角州は海沿いにのみ形成される地形である。
- C 三角州は土砂災害の危険性が高い地形である。

	ア	イ	ウ	エ	オ	カ	キ	ク
A	正	正	正	正	誤	誤	誤	誤
B	正	正	誤	誤	正	正	誤	誤
C	正	誤	正	誤	正	誤	正	誤

(3) 下線②について、次のA・Bの文章は、世界有数の長さをもつ河川が流れる、アメリカ合衆国・エジプト・中国・ブラジルのいずれかの国について述べたものです。Aの文章で説明されている国でもっとも多くの人に使われている言語を答えなさい。また、Bの文章で説明されている国でもっとも多く信仰^{しんこう}されている宗教を答えなさい。

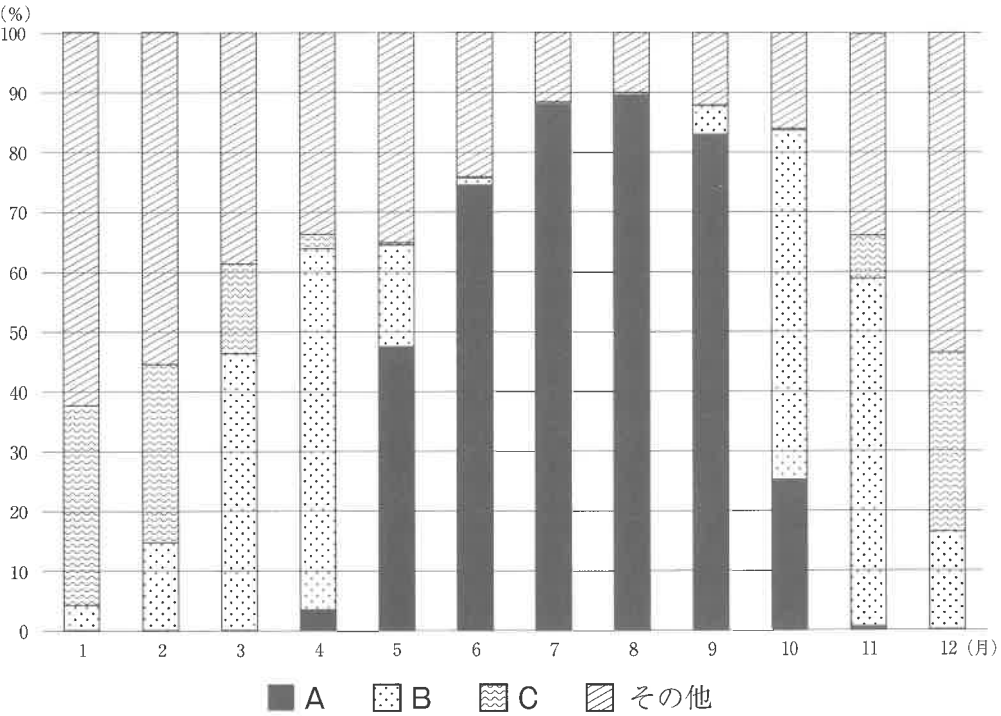
A この国は、日本の約2.5倍の人口を抱える国で、多くの移民を受け入れてきた。日本はこの国から航空機などの工業製品を輸入している。

B この国は、ピラミッドなど古代の遺跡が有名で、多くの観光客を集めている国である。この国でもっとも多く信仰されている宗教は、周辺地域でも広く信仰されている。

(4) 下線③について、2つの県の組み合わせとして正しいものを、次のア～カから1つ選んで、記号で答えなさい。

- ア 愛知・岐阜 イ 愛知・埼玉 ウ 愛知・山梨
エ 岐阜・埼玉 オ 岐阜・山梨 カ 埼玉・山梨

(5) 下線④について、野辺山原では野菜の栽培が盛んです。次の図は、野辺山原で多く生産されている野菜について、各月における東京都中央卸売市場での産地別取引量の割合(2022年)を示したもので、図中のA～Cは、茨城県・静岡県・長野県のいずれかです。野菜と長野県の組み合わせとして正しいものを、あとのア～カから1つ選んで、記号で答えなさい。



(東京都中央卸売市場HPより作成)

	ア	イ	ウ	エ	オ	カ
野菜	ピーマン	ピーマン	ピーマン	レタス	レタス	レタス
長野県	A	B	C	A	B	C

- (6) 下線⑤について、次の表は、都道府県別の公害問題苦情件数（2020年度）を示したもので、表中のA～Cは、愛知県・佐賀県・東京都のいずれかです。A～Cと都県の組み合わせとして正しいものを、あとのア～カから1つ選んで、記号で答えなさい。

	たい き お せん 大気汚染	すい し つ お だ く 水質汚濁	そう お ん 騒音
A	1235	46	4135
B	1753	385	1708
C	174	105	50

（『データでみる県勢2023年版』より作成）

	ア	イ	ウ	エ	オ	カ
A	愛知県	愛知県	佐賀県	佐賀県	東京都	東京都
B	佐賀県	東京都	愛知県	東京都	愛知県	佐賀県
C	東京都	佐賀県	東京都	愛知県	佐賀県	愛知県

- (7) 下線⑥について、銚子港について説明した次の文章中の（ A ）と（ B ）にあてはまる語句の組み合わせとして正しいものを、あとのア～カから1つ選んで、記号で答えなさい。

銚子港は、2020年の統計によると日本の中でもっとも水あげ量の多い漁港となっている。その内訳をみると、2020年にこの港でもっとも多く水あげされた魚は（ A ）となっている。（ A ）をとる漁法としては（ B ）漁法が盛んである。

	ア	イ	ウ	エ	オ	カ
A	いわし	いわし	かつお	かつお	にしん	にしん
B	一本づり	ま あ み 巻き網	一本づり	巻き網	一本づり	巻き網

(8) 下線⑦について、輪中について述べた次のA・Bの文における、正誤の組み合わせとして正しいものを、あとのア～エから1つ選んで、記号で答えなさい。

A 水屋を設置したことで、輪中内の水を排水^{はいすい}できるようになった。

B 輪中には農地が多く、おもに水田が分布している。

	ア	イ	ウ	エ
A	正	正	誤	誤
B	正	誤	正	誤

- (9) 下線⑧について、次の図は木曽川流域のある地域の地理院地図です。地図からわかることとして正しいものを、あとのア～エから1つ選んで、記号で答えなさい。



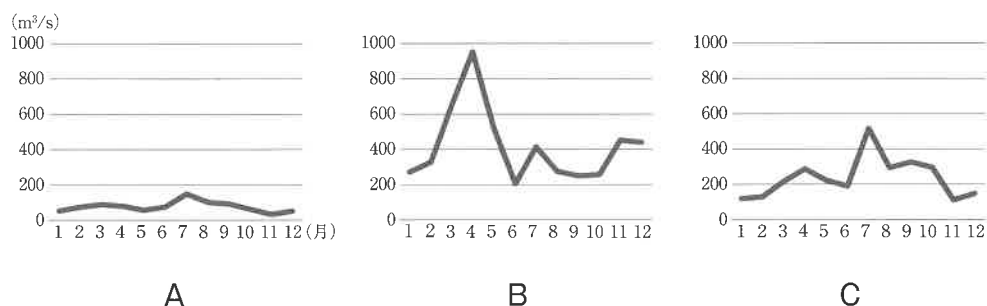
(「地理院地図」より作成)

- ア なかつ がわ JR中津川駅の駅前には警察署がある。
- イ ほんまち 本町には図書館と発電所がある。
- ウ うえじ 上地にある神社付近の森林はおもに針葉樹林である。
- エ しろやま しろあと 城山にある城跡の標高は400m未満である。

- (10) 下線⑨について、次の図1中のあ～うは、^{おおた}太田川・天竜川・最上川のいずれかの流量観測地点です。また、あとの図2のA～Cは、あ～うの各地点における各月の平均流量（2012年～2021年の平均）のいずれかを示したものです。あ～うとA～Cの組み合わせとして正しいものを、下のア～カから1つ選んで、記号で答えなさい。



図1



(国土交通省 水文水質データベースより作成)

図2

	ア	イ	ウ	エ	オ	カ
あ	A	A	B	B	C	C
い	B	C	A	C	A	B
う	C	B	C	A	B	A

(11) 下線⑩について、淀川水系について説明した次のア～エのうち、下線部が誤っているものを1つ選んで、記号で答えなさい。

ア 滋賀県を流れる瀬田川は琵琶湖を水源地としている。

イ 宇治川が流れる京都府宇治市は茶の栽培が盛んである。

ウ 桂川が流れる京都市は100万人以上の人口を抱える都市である。

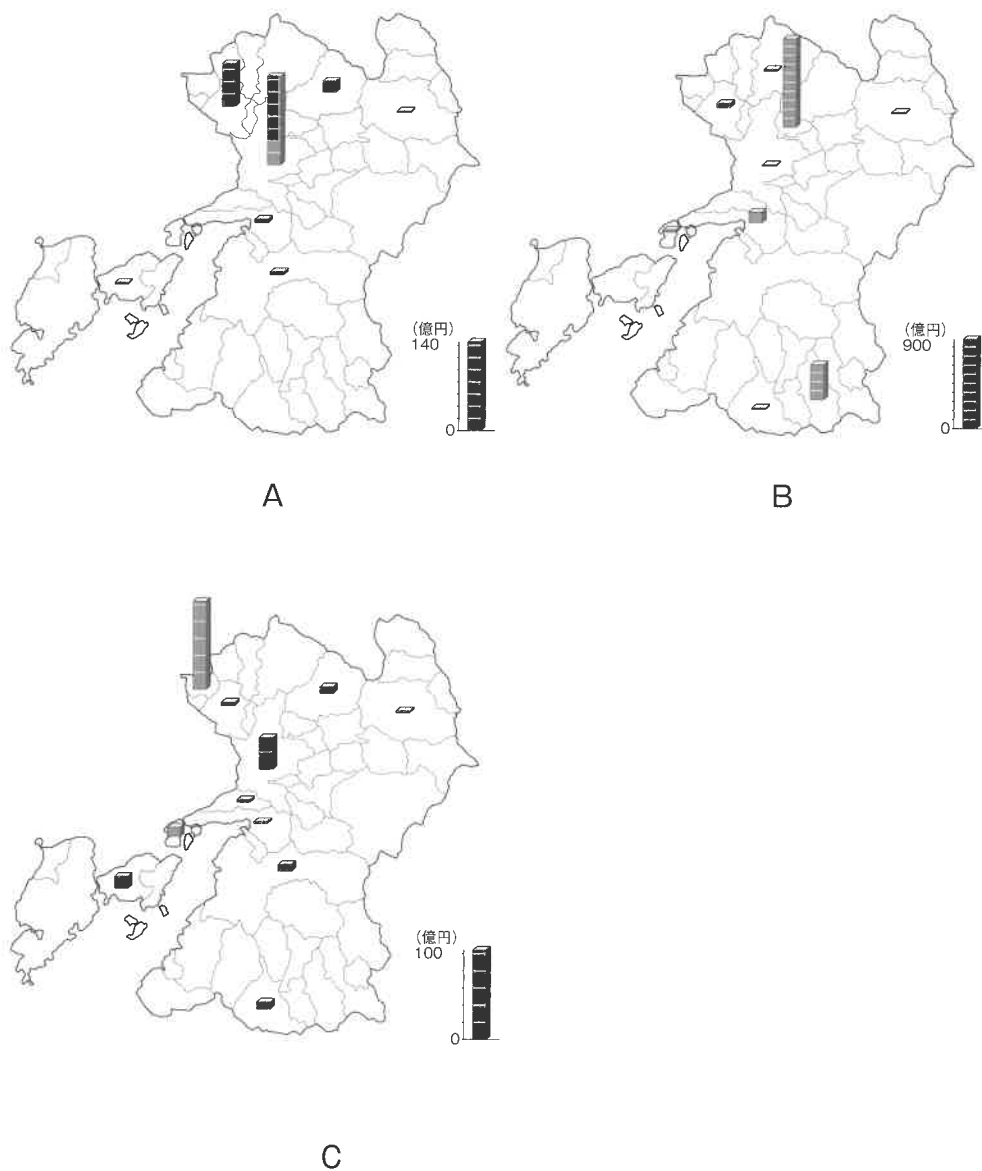
エ 桂川・宇治川・木津川が合流する地点は兵庫県にある。

- (12) 下線⑪について、次の表は日本の発電方式別の発電電力量の推移（単位は百万kWh）を示したものであり、表中のア～カは、火力・原子力・水力・太陽光・地熱・風力のいずれかです。黒部ダムでおもに行われている発電と地熱発電にあたるものを、ア～カからそれぞれ1つ選んで、記号で答えなさい。

	1980年	1990年	2000年	2010年	2020年
ア	92092	95835	96817	90681	86310
イ	401967	557423	669177	771306	790020
ウ	82591	202272	322050	288230	37011
エ	－	1	－	22	24992
オ	－	－	109	4016	8326
カ	871	1741	3348	2632	2114

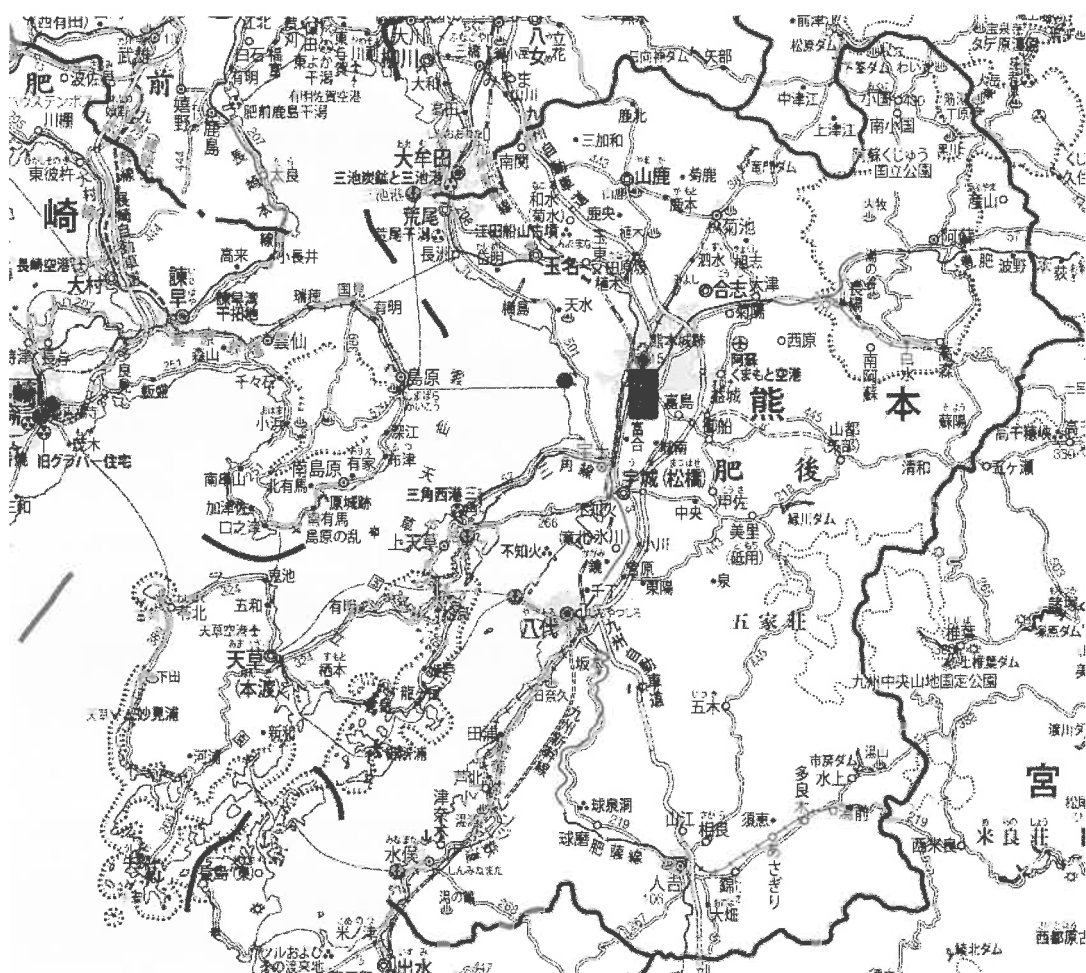
（『日本国勢図会2022/23年版』より作成）

- (13) 下線⑫について、次の図1は、熊本県の各市町村における工業製品出荷額等（2021年）を示したもので、図1中のA～Cは、印刷・同関連業、^{せんい}繊維工業、電子部品・デバイス・電子回路製造業のいずれかです。次ページの図2を参考に、A～Cと工業の組み合わせとして正しいものを、あとのア～カから1つ選んで、記号で答えなさい。



(「e-Stat」より作成)

図1



(「二宮書店デジタル地図」より作成)

図2

	ア	イ	ウ	エ	オ	カ
印刷・同関連業	A	A	B	B	C	C
繊維工業	B	C	A	C	A	B
電子部品・デバイス・電子回路製造業	C	B	C	A	B	A

3 次の会話文を読んで、あとの(1)～(11)の問いに答えなさい。

ひろ「お父さん、学校の授業で、次回話し合いを行うから、『政治は人々を幸福にするのか?』というテーマの答えを宿題としてそれぞれ考えてきてって言われたんだけど、問いにある『政治』って、改めて考えてみるといったい何なんだろうと思って。」

父「いいところに気づいたね。話し合いを行うときに、たとえば『政治』のような、多くの意味を持つ言葉については、あらかじめ『今回はこういう意味で使うんだ』と絞^{しば}っておかないと、話がかみ合わなくなりやすいんだ。まずはひろのなかで、今回はこういう意味で使うんだと絞^{しば}ってみたらどうかな。」

ひろ「そうだねえ、①憲法、②国会、③総理大臣、選挙、④地方自治、これらって、全部政治だよな。」

父「挙げてくれたのは、全部⑤日本の政治のことかな。それだけではなくって、たとえば⑥国際連合なんかも政治に^{まゐ}含まれるよ。もともと政治は、さまざまな人々の間で起こる考え方の^{ちが}違いをまとめる動きを意味するから、一つの国の中だけには限定されず、⑦多くの国にまたがった問題をどうするかということも含まれるんだ。」

ひろ「そうしたら、昨年日本の(a)で行われたG7サミットも、政治に含まれるんだね。」

父「その通り。」

ひろ「でも、次は『幸福』か。幸福って、いったい何なんだろうね。」

父「⑧どんなことを幸福に感じるかこそ、人によってさまざまな考え方があるからね。宗教によって幸福になれるという考え方もあるよ。⑨戦争や紛争^{ふんそう}で命を^{うば}奪われる危険がなければ幸福だという考え方もあるよね。でもお父さんは、ひろが無事に⑩生まれて、今まで元気に生きてくれていることが、一番の幸福だよ。」

ひろ「お父さんがそう言うってくれただけで、私、今とても幸せだよ。」

父「ありがとう。」

- (1) 会話文中の (a) にあてはまる都道府県の名を答えなさい。
- (2) 下線①について、次の日本国憲法の条文の (b) ～ (e) にあてはまる語句をそれぞれ答えなさい。

第24条 ^{こんいん}婚姻は、(b) の合意のみに ^{もとづ}基いて成立し、夫婦が同等の権利を有することを基本として、相互の協力により、^{いじ}維持されなければならない。

第25条 すべて国民は、健康で文化的な (c) の生活を営む権利を有する。

第26条 すべて国民は、法律の定めるところにより、その能力に応じて、ひとしく (d) 権利を有する。

第27条 すべて国民は、(e) の権利を有し、義務を負ふ。

(3) 下線②について、次の㊸・㊹の問いに答えなさい。

㊸ 日本の国会について述べた文として正しいものを、次のア～エから1つ選んで、記号で答えなさい。

ア 衆議院議員の選挙権は満18歳以上、参議院議員の選挙権は満20歳以上の国民に与えられる。

イ 参議院は、2年ごとに選挙を行い、3分の1ずつ議員を入れ替えている。

ウ 予算の審議^{しんぎ}は、かならず衆議院から行わなければならない。

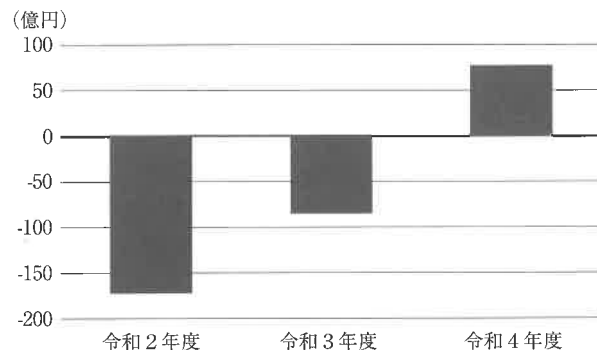
エ 国政調査権について、衆議院の優越^{ゆうえつ}が認められている。

㊹ 次の資料は、2023年1月26日の、毎日小学生新聞の記事の一部です。資料中の（ f ）に共通してあてはまる語句を答えなさい。

国会には（ f ）、臨時、特別の3種類があります。（ f ）国会は、憲法と法律で年1回、150日開くと定められています。今回は1月23日に開会したので、6月21日までです。1回に限り、延長することができます。

(4) 下線③について、日本国憲法において、内閣総理大臣として国会から指名されるには、2つの資格が必要だと規定されています。1つ目の資格は国会議員であることですが、もう1つは何か、答えなさい。

- (5) 下線④について、次の図1は、令和2年度から令和4年度の、京都市の一般会計決算概況における収支を示したものです。あとの図2は、中学生のあつきさんが、この期間に図1にあるような変化が見られた理由について考察するために作ったメモです。図2中のA・Bには、Ⅰ～Ⅳのいずれかが入ります。A・Bに入るものの組み合わせとしてもっとも適当なものを、下のア～エから1つ選んで、記号で答えなさい。



※収支は、歳入（収入）総額から、歳出（支出）総額と翌年度への繰越金を除く形で求めています。

（京都市HPより作成）

図1



図2

- Ⅰ 京都市を訪れる観光客の数が増えた。
- Ⅱ 京都市の行政機関の職員数を増やした。
- Ⅲ 京都市の歳入が増加した。
- Ⅳ 京都市の歳出が増加した。

- | | |
|-----------|-----------|
| ア A：Ⅰ B：Ⅲ | イ A：Ⅰ B：Ⅳ |
| ウ A：Ⅱ B：Ⅲ | エ A：Ⅱ B：Ⅳ |

(6) 下線⑤について、日本の政治は、多くの場面で民主主義的な考え方が取り入れられています。日本国憲法の三大原則のうち、民主主義という言葉の意味にもっとも近いものを答えなさい。

(7) 下線⑥について、次の表は、中学生のすすむさんが国際連合のいくつかの主要機関についてまとめたものです。表から読み取れることについて述べた文としてもっとも適当なものを、あとのア～エから1つ選んで、記号で答えなさい。

総会	すべての加盟国が集まって、国連全体にかかわることについて話し合う。加盟国はそれぞれ1票の議決権を持ち、重要事項は出席投票国の3分の2以上の賛成で、その他の問題は過半数の賛成で決められる。
安全保障理事会	国際平和と安全を守る責任を持つ。すべての加盟国が決議に参加するが、常任理事国には実質事項の決定において、1か国でも反対すると可決されないという拒否権 <small>きょひ</small> が与えられている。
経済社会理事会	経済・社会・教育・文化・福祉などの分野で責任を持ち、問題を処理する。世界の文化財・自然保護に努める国連教育科学文化機関（ユネスコ）や、国際通貨問題を扱う国際通貨基金（IMF）などの専門機関 <small>れんけい</small> と連携している。

ア 「総会」についての記述に誤りが含まれている。

イ 「安全保障理事会」についての記述に誤りが含まれている。

ウ 「経済社会理事会」についての記述に誤りが含まれている。

エ 表中のどの記述にも誤りはない。

- (8) 下線⑦について、このような問題の一つに、地球温暖化問題があります。次の図は、2015年に示された持続可能な開発目標（SDGs）で挙げられた17の目標のうち、地球温暖化問題と関係が深い目標についてのものです。図中の にあてはまる語句を答えなさい。



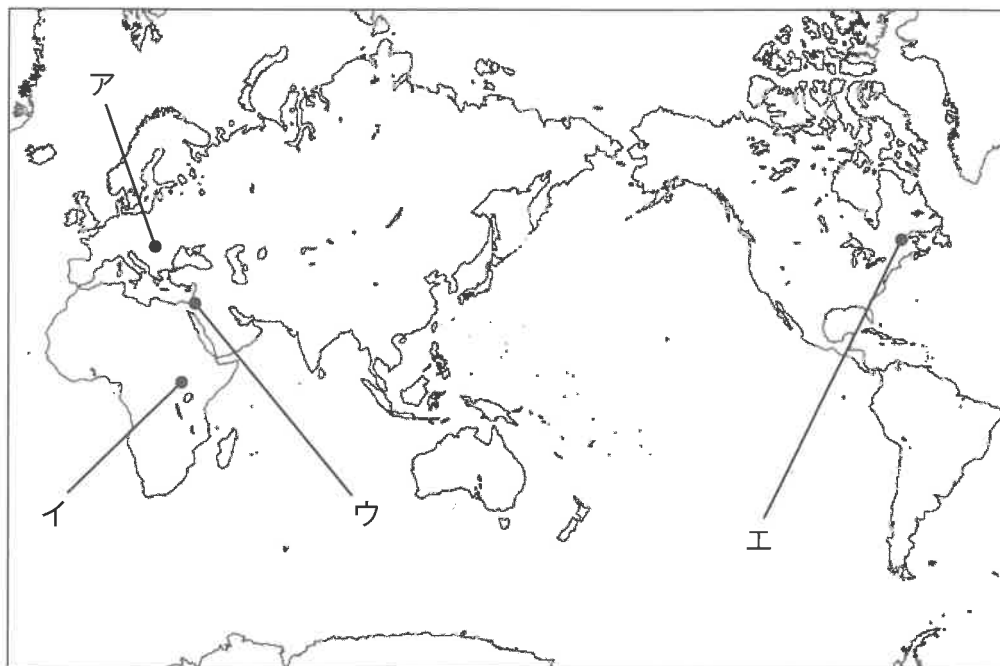
- (9) 下線⑧について、次の資料は、ある思想家が考えた幸福についてまとめたものです。あとのア～エのうち、資料の内容にあうものとしてもっとも適当なものを1つ選んで、記号で答えなさい。

資料

なかには、ただ単に肉体で感じるができる快樂をできるだけたくさん味わうことが、人間にとっての幸福だと考えている人もいるようである。しかし私は、たとえ肉体で苦痛を味わったとしても、それが他の人にとって何かの役に立ったならば、それも人間にとって幸福に感じるものだと考えている。

- ア 「人間にとっての幸福は、ただ世の中が自分の思い通りになることではなく、とにかく心安らかな状態にいることだと思う。だから、他の人ともめるくらいならばクラスの話し合いに参加しないほうが、私は幸せだと思うんだ。」
- イ 「人間にとって、自分の欲望をすべて満たした状態が幸福だとは限らず、欲望通りいなくてもそれを受け入れることも一つの幸福だと思う。だから私は、クラスの話し合いで自分の意見が通らなくても、そういうこともあると思ってあきらめたほうが幸せに感じるんだ。」
- ウ 「人間にとっての幸福は、できるだけ楽ができ、できるだけ苦しみを味わわない状態にいることだと思うんだ。だから私は、電車が混雑していても、自分ができるだけ長く座席に座っていられたならば、そのときのほうが幸せだと思うな。」
- エ 「人間にとって、自分が苦しい思いをしたとしても、誰かの幸せに貢献できたと実感できたならば、それも一つの幸福だと思う。だから、たとえ電車で長時間座席に座れずに立っていたとしても、その代わりに足の不自由な人が座席に座れていたと考えれば、私は幸せを感じるな。」

- (10) 下線⑨について、紛争などを経て2011年に独立し、193番目の国際連合加盟国となった国の首都を、次の地図中のア～エから1つ選んで、記号で答えなさい。



- (11) 下線⑩について、次の表は、日本およびフランスの出生に関するものです。
- 表中の A・B は、日本・フランスのいずれかです。また、表中の I・II は、出生率（2020年、単位は‰）・合計特殊出生率（2020年）のいずれかです。あとの文章も参考にしながら、日本の合計特殊出生率を表す組み合わせとして正しいものを、下のア～エから1つ選んで、記号で答えなさい。

	A	B
I	6.8	10.9
II	1.3	1.8

（『データブック オブ・ザ・ワールド2023年版』より作成）

- ・「出生率」とは、その国の1年間の出生数を、その国の人口で割って求めたものです。
- ・「合計特殊出生率」とは、女性1人が平均して一生の間に生む子どもの数です。

ア A・I

イ A・II

ウ B・I

エ B・II

社会解答用紙

教室記号	受験番号	氏 名

※

1

(1)	(2)	(3)	(4)	(5)	(6)	(7)
(8)	(9)	(10)				
(11)	(12)	(13)	(14)	(15)	(16)	(17)
(18)	(19)	(20)				

※

※

2

(1)		(2)	(3)				
あ	い		A	B			
			語	教			
(4)	(5)	(6)	(7)	(8)	(9)	(10)	(11)
(12)		(13)					
黒部ダム	地熱						

※

3

(1)						
(2)						
b	c	d	e			
(3)		(4)				
あ	い					
(5)	(6)	(7)	(8)	(9)	(10)	(11)

※