

(3) 次の①・②の農業技術や土地をめぐる出来事は年表中のどの時代にあてはまりますか。下のア～オから選び、それぞれ記号で答えなさい。

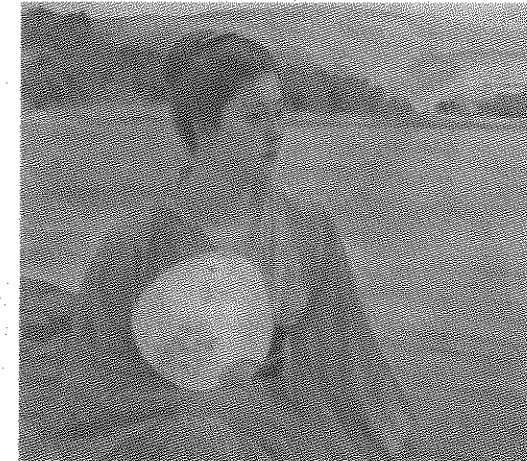
① この時代、農業技術が著しく発展し、備中鍬・唐みなどの農具、干鰯・油かすなどの肥料が新たに用いられた。また、新田開発により、耕地の拡大も見られた。

② 二毛作が全国に拡大し、各地で定期市が開かれた。農業技術の発展にともない、力を強めた農民は各地で一揆を起こした。

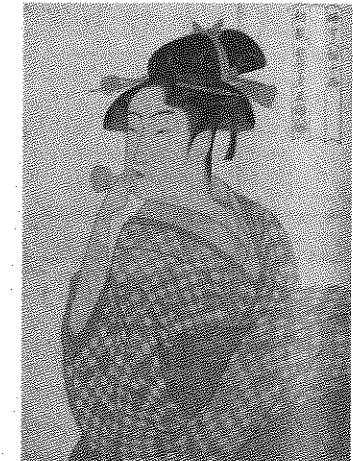
- ア A以前 イ AとBの間 ウ BとCの間
エ CとDの間 オ D以降

問3 次の図は、各時代に描かれた絵画です。時代の古い順に並べかえたとき、1番目と3番目にあたるものを記号で答えなさい。

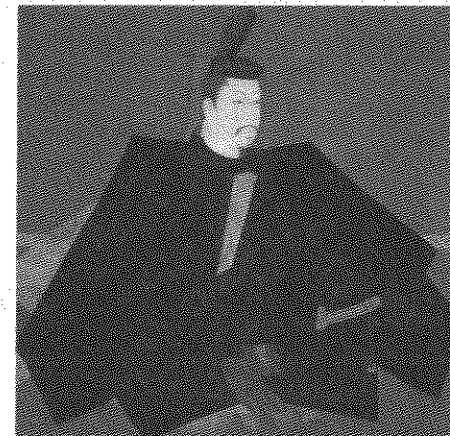
ア



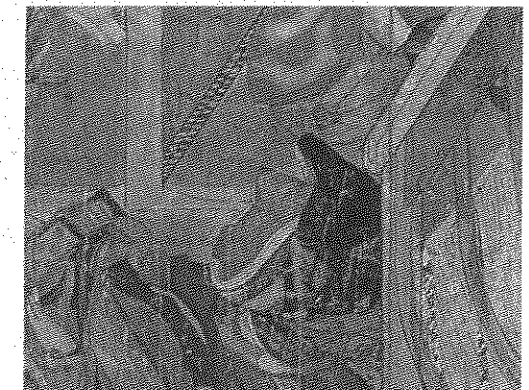
イ



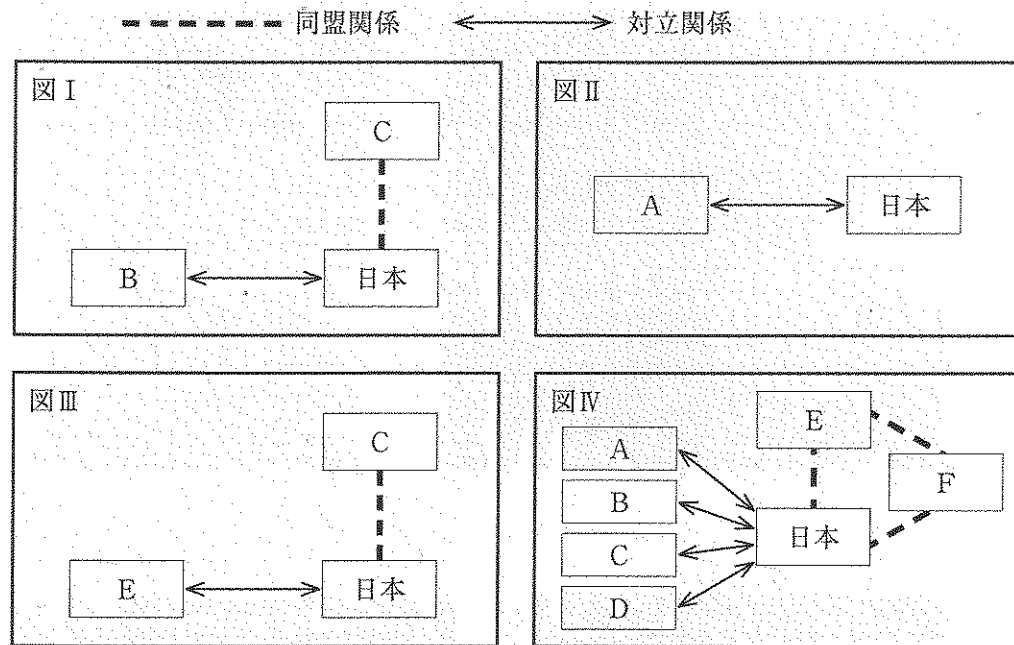
ウ



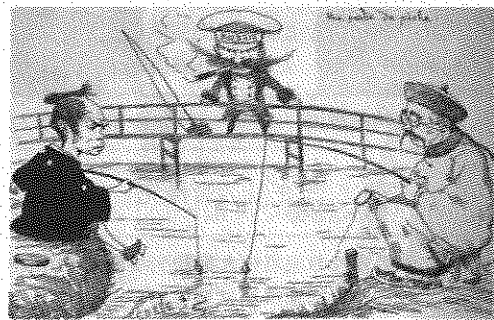
エ



問4 次の図は「日清戦争」「日露戦争」「第一次世界大戦」「第二次世界大戦」のいずれかにおける日本とアメリカ、イギリス、イタリア、中国(清)、ドイツ、ロシア(ソビエト連邦)の各国との関係を表したものです。これを見て下の各問いに答えなさい。



- (1) 図中のDにあてはまる国の国名を答えなさい。
- (2) 図中のFにあてはまる国の国名を答えなさい。
- (3) 次の絵ともっとも関係の深い戦争を下のア～エから選び、記号で答えなさい。



ア 図I イ 図II ウ 図III エ 図IV

2 次の元号に関する文を読み、後の各問いに答えなさい。

2017年に天皇陛下は生前退位の意向を表明されました。日本政府は天皇陛下の退位日を2019年4月30日と決定しました。これにより、元号の「平成」は31年で終了し、新たな元号が誕生することになりました。

元号はもともと中国で生まれたものです。紀元前114年、中国の前漢により定められた「建元」が始まりと考えられています。中国では清の滅亡と同時に元号の制度も廃止されました。

元号の制度が日本に導入されたのは645年です。最初に定められた元号は「大化」でした。奈良時代には「神護景雲」など例外的に4文字の元号もありましたが、多くは縁起の良い漢字2文字でつくられました。

各時代の元号を見ていくと、①「延暦」という元号が用いられていた時代に、(②)は比叡山に寺院を建立しています。③平安時代の「保元」、鎌倉時代の「承久」、室町時代の「応仁」など戦乱の名前となったものや、④奈良時代の「天平」や江戸時代の「享保」など、その時代の文化や政治の名前になったものもあります。あるいは、「慶応」や「明治」など大学の名前として知られているものもあります。

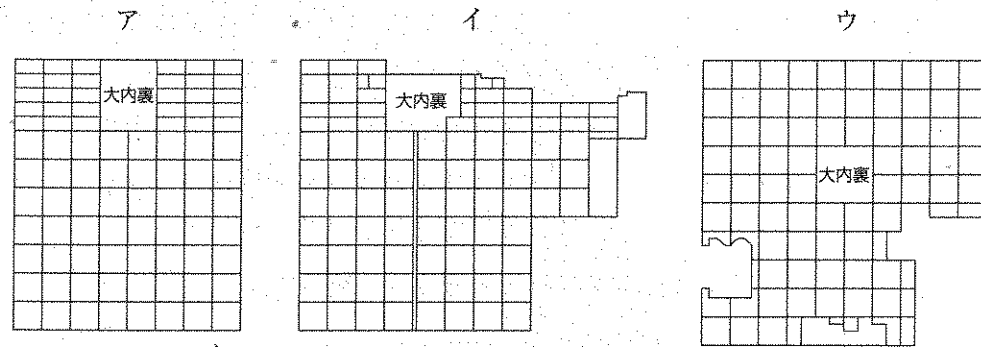
⑤最も長く用いられた元号は「昭和」で64年間です。反対に、短い元号は「暦仁」で2カ月余りです。

日本を訪れる外国人が増えるなか、元号による年代表記は外国人に分かりづらいという意見があります。また、日本国内でも、鉄道乗車券や銀行の預金通帳では元号から西暦に表記を変える動きがあります。今年行われる改元は、元号の意味合いを考える機会になるでしょう。

問1 下線部①について、次の各問いに答えなさい。

- (1) この元号が用いられていた794年に、新しい都が誕生しました。その都の名前を答えなさい。

(2) 次の図ア～ウは7世紀から8世紀にかけてつくられた3つの都を表しています。
このうち、前問(1)で答えた都を表しているものを選び、記号で答えなさい。



問2 空らん(②)にあてはまる人物名を漢字で答えなさい。

問3 下線部③について、「保元(1156～1159年)」と「承久(1219～1222年)」の2つの元号の間に起きた出来事を、次のア～エから2つ選びなさい。

- ア 北条泰時により、武家最初の法律となる御成敗式目が定められた。
- イ 各地に、守護と地頭が設置された。
- ウ 藤原頼通が宇治に平等院鳳凰堂を建立した。
- エ 日宋貿易が開かれ厳島神社が改修された。

問4 下線部④について、次の文が説明している政治が行われていた時代の元号を答えなさい。どちらの元号も漢字2文字です。

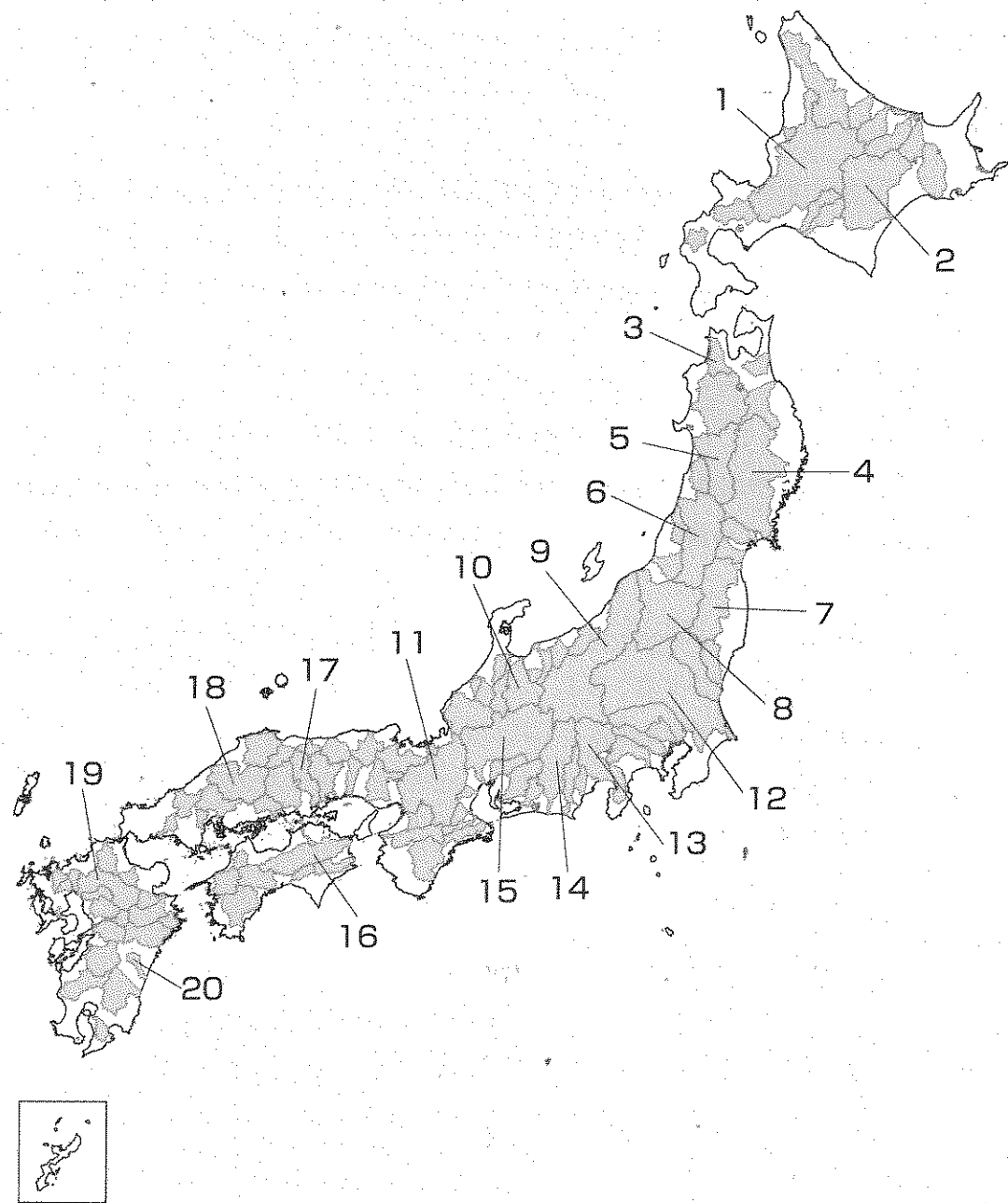
I 鎌倉幕府滅亡後、武士の力を抑え天皇中心の政治が行われた。しかし、有力武士の裏切りなどにより政治が混乱し、やがて60年間にわたる戦乱がはじまった。

II 江戸幕府は諸外国と開国・交易の条約を結んだが、幕府の政策に反対する者も多かった。大老の井伊直弼は幕府の方針に反対する者を次々に捕らえ処罰した。長州(山口県)で松下村塾を開いた吉田松陰が処刑されたのもこの時代である。

問5 下線部⑤について、「昭和」は1926年から始まります。1931年の満州事変をきっかけに15年戦争とよばれる時代に突入していきます。1926年から1931年の間に起きた出来事を次のア～オから1つ選び、記号で答えなさい。

- ア 原敬内閣が成立する。
- イ リットン調査団が派遣される。
- ウ 八幡製鉄所が操業開始する。
- エ 世界恐慌がおこる。
- オ 盧溝橋事件がおこる。

3 次の図は日本の主な河川の流域を示したものです。図を見て後の各問いに答えなさい。



問1 図中の流域と河川の組合せとしてまちがっているものを1つ選び、記号で答えなさい。

ア 12=利根川 イ 18=江の川 ウ 20=大淀川 エ 7=岩木川

問2 次の①・②の文が説明する河川の名前をそれぞれ下のア～エから選びなさい。また、流域を図中の1～20から選び、番号で答えなさい。

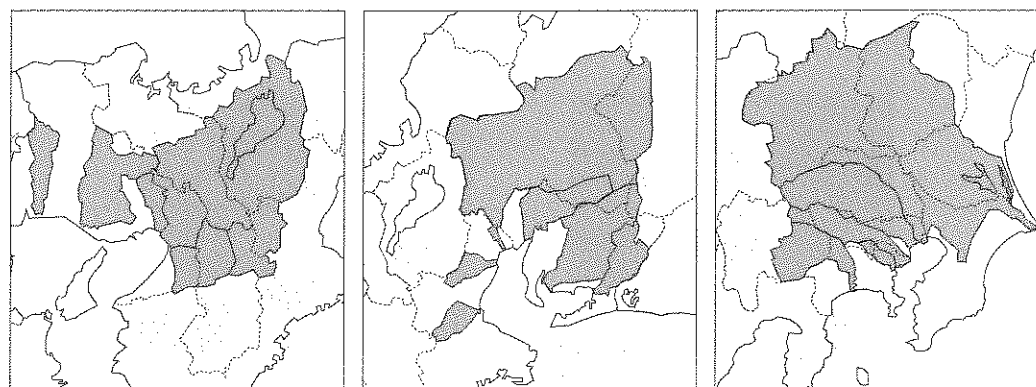
① この河川は1つの都道府県のみを流れる。上流にはIC工場が立地している地域やおうとう（さくらんぼ）の生産で有名な盆地が見られる。下流の平野では昔から稲作がさかん。特に江戸時代はこの平野でとれた米を江戸や大坂に運んだ。

② この河川は、諏訪湖を水源にほぼ真南に流れ太平洋に注ぐ。水源地近くには精密機械工業が立地し、河口付近にはオートバイや楽器製造がさかんな工業都市が見られる。

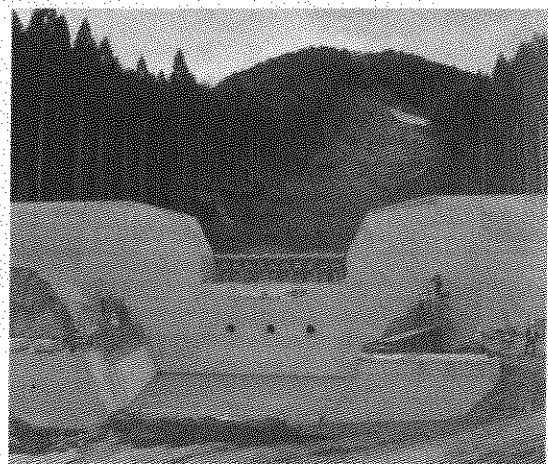
ア 最上川 イ 北上川 ウ 天竜川 エ 富士川

問3 図中の2つの流域4・5を分ける山脈の名前を答えなさい。

問4 次の図は、三大工業地帯付近の流域を拡大したものです。図を見ると、工業地帯の一部地域では主な河川の流域に立地していないことが分かります。このことから三大工業地帯ではどのような問題が発生すると考えられますか。

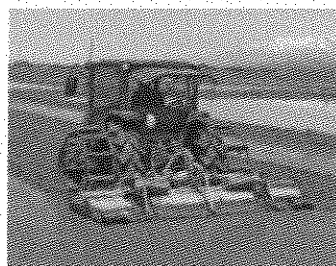


問5 河川はしばしば災害をもたらします。次の写真の設備は日本の河川に多くつくられています。このような設備がつくられる目的を簡単に説明しなさい。



問6 日本では豊富な河川水を利用して昔から米づくりがさかんでした。次の図は米づくりの作業を表しています。図を作業順に並べかえて記号で答えなさい。

ア



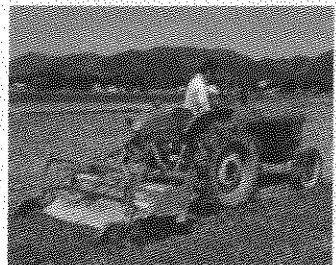
水はり

イ



苗植え

ウ



田おこし

エ



刈り入れ

問7 地図を見ると主な河川の流域が沖縄県、鹿児島県、千葉県、和歌山県内には少ないことが分かります。これらの県では農業用水の確保が難しく、稲作よりも畑作や畜産業がさかんです。次の表はこれらの県の農産物生産額の割合を示しています。このうち、千葉県のものを選び、記号で答えなさい。

	米	野菜	果実	畜産
ア	12.9%	39.7%	3.8%	30.6%
イ	7.5%	16.0%	62.0%	5.1%
ウ	4.3%	12.6%	1.9%	64.0%
エ	0.5%	13.0%	6.1%	45.6%

統計年次は2015年。『データでみる県勢2018年版』により作成。

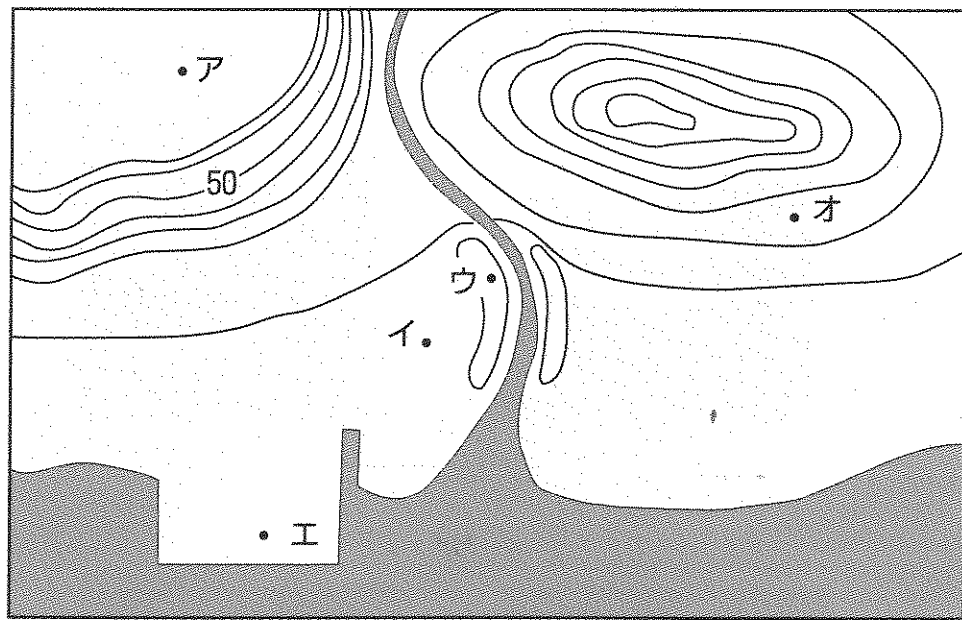
4 次の問いに答えなさい。

問1 2018年は大雨や地震など自然災害による被害が各地で起きました。

(1) 「数十年に一度の降水量となる大雨」、「震度6弱以上の大きな地震」、「居住地域に重大な被害を及ぼす火山噴火」など、特に危険な自然災害がさししまった時に、気象庁が警戒や避難を促すために発令するものを何と言いますか。次のア～エから1つ選び記号で答えなさい。

ア 臨時警報 イ 特別警報 ウ 緊急警報 エ 危険警報

(2) 自然災害は地形と深い関係があります。次の地図中のア～オの地点で心配される自然災害を下の表中に○印で表しました。各地点で心配される自然災害の組み合わせとしてみっとも正しいものを表中のア～オから1つ選び、記号で答えなさい。



	ア	イ	ウ	エ	オ
液状化現象	○	○		○	
土砂崩れ			○		○
河川の氾濫による洪水		○	○		○
高潮	○			○	

5 次の各問いに答えなさい。

問1 2018年、「働き方改革法」が成立し、労働への関心が高まりました。

(1) 次の文は、日本の労働について説明したものです。まちがいを含むものを1つ選び、記号で答えなさい。

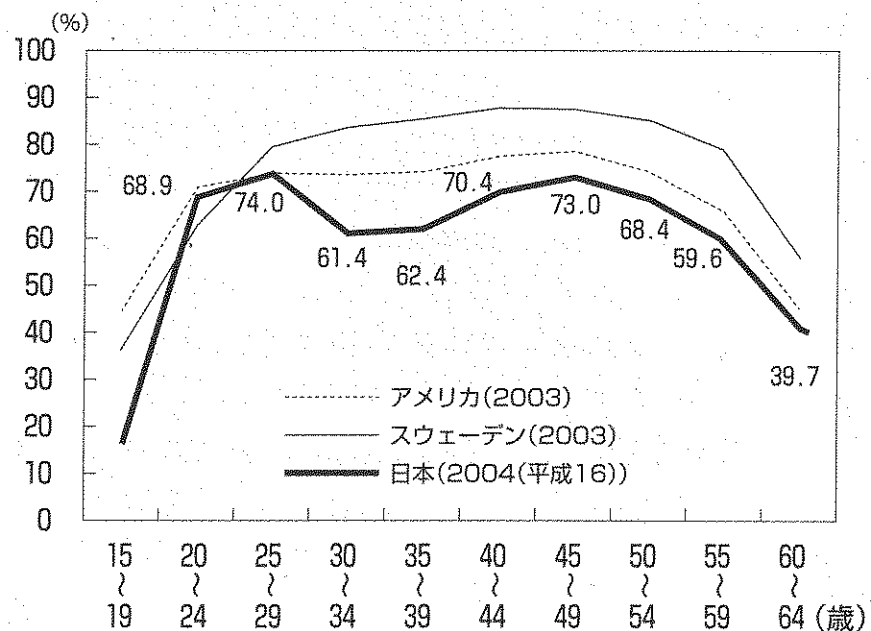
ア 日本では働く人手が足りないので、100万人をこえる外国人の労働者が日本にきて仕事をしている。

イ 一般的に、1日7時間、週35時間をこえて働かせることは、労働基準法で禁止されている。

ウ 育児休暇や介護休暇制度が男女ともに認められているが、実際に休暇を申請するのは、男性よりも女性の方が多い。

エ 労働時間の短縮と生活の充実をはかるため、月末の金曜日は早く仕事を終えるプレミアム・フライデー制度がはじまった。

(2) 次のグラフは、日本、アメリカ、スウェーデンの年齢別に見た職に就いている女性の割合を示しています。日本のグラフがアメリカやスウェーデンのようなグラフに近づくための政策として正しいものを、次のア～エから1つ選び、記号で答えなさい。



(総務省 資料より抜粋)

- ア 日本は、20歳代までの女性の職に就いている人の割合が高いので、他の世代よりも社会保障費を多く負担させるべきである。
- イ 日本は、30歳代の職に就いている人の割合が低いので、女性が結婚・出産のために仕事を辞めなくてよいしくみをつくるべきである。
- ウ 日本は、20歳代とくらべて30歳代のほうが女性の職に就いている人の割合が高いので、育児休暇を積極的にとるべきである。
- エ 日本は、ほかの国とくらべて女性の職に就いている人の割合が低いので、高校や大学への進学率を高くするべきである。

問2 2019年は日本で裁判員制度が開始されて10年目にあたります。日本の裁判制度や裁判員制度に関する下の問いに答えなさい。



(最高裁判所 ホームページより抜粋)

- (1) 裁判は、刑事裁判と民事裁判に分けることができます。刑事裁判で犯罪行為を裁判所に訴える人を何といいますか。
- (2) 裁判員裁判を説明する文として、まちがいを含むものを1つ選び、記号で答えなさい。
 - ア 裁判員裁判は、国民に開かれた裁判を実施する目的で、国民の意見を裁判所の判決に反映するための制度である。
 - イ 裁判員は、裁判官とともに有罪か無罪かを判断し、有罪の場合にはその刑罰も決定する。
 - ウ 裁判員は、殺人現場などの証拠写真を見ることもあり、精神的な苦痛を訴える人もいる。
 - エ 裁判員裁判の判決は、主権者である国民の意見をより強く反映させたものなので、二審の判決で刑罰が軽くなることはない。

問3 日本は唯一の被爆国として、長年世界の非核化に取り組んできました。日本の取り組みを説明する次の文を読んで、下の問いに答えなさい。

1945年に原子爆弾が投下され、それ以来日本は非核化を世界へ訴えつづけてきました。原子爆弾や水素爆弾の実験があいついで実施されていた1950年代に、第1回原水爆禁止世界大会が（A）で開催されました。1968年には、核をもつ国の拡大を防ぐために（B）が結ばれました。現在は、「核の傘に入る」という考え方とどのように向きあうかが、大きな課題となっています。

(1) 文中の空らん（A）に入る日本の都市名を答えなさい。また、（B）にあてはまる語句を次のア～エから選び、記号で答えなさい。

- | | |
|-----------|-----------|
| ア 核拡散防止条約 | イ 核実験禁止条約 |
| ウ 非核地帯条約 | エ 非核三原則 |

(2) 文中の下線部について、「核の傘に入る」とはどのような考え方ですか。次のア～エから1つ選び、記号で答えなさい。

- ア 核兵器を持たない国が、核保有国と安全保障条約を結ぶことで、核兵器を譲り受けるという考え。
- イ 核兵器を持たない国が、核保有国と安全保障条約を結ぶことで、核保有国により守られるという考え。
- ウ 安全保障条約で結ばれた国のうち、一か国でも攻撃を受けると、すべての国が協力して核兵器によって反撃するという考え。
- エ すべての国が核兵器の保有を放棄し、地上から核兵器を無くそうという考え。

↓ここにシールを貼ってください↓

受験番号			

氏名	
----	--

2019年度 須磨学園中学校 第1回入学試験解答用紙 社会

(※の欄には、何も記入してはいけません)

1

問1										
問2	(1)	B		C		(2)	A		D	
	(3)	①		②						
問3	1番目				3番目					
問4	(1)				(2)				(3)	

※

2

問1	(1)				(2)				問2		
問3					問4	I			II		
問5											

※

3

問1											
問2	①	河川名		流域		②	河川名		流域		
問3	山脈										
問4											
問5											
問6	→ → →				問7						

※

4

問1	(1)				(2)			
----	-----	--	--	--	-----	--	--	--

※

5

問1	(1)				(2)							
問2	(1)				(2)							
問3	(1)	A				B				(2)		

※

※

