

1 次の文を読み、あとの各問いに答えなさい。

絹の利用がはじまったのは、5,000～6,000年前の中国からといわれています。古代中国とヨーロッパを結ぶ は、絹織物の交易がさかんだったことから名づけられました。弥生時代の日本のようすについて、①中国の歴史書である『魏志』倭人伝には、「養蚕し糸を紡ぐ…」という記述があります。

②奈良時代になると各地の特産品を都に納める税として絹が納められました。

③室町時代になると④応仁の乱の時に西軍の陣が置かれた場所の名前に由来する西陣織が発達します。また中国から高級絹織物の輸入も多く行われました。

江戸時代に入ると、各地で⑤商品作物が生産され、京都や近江、加賀、桐生、足利、富岡などで絹織物が生産されました。幕末に貿易が始まると、生糸が主な輸出品となりました。

⑥明治時代になると、当時、世界最大規模の富岡製糸場が操業します。大正時代や⑦昭和時代にも日本から生糸が世界に輸出されました。

問1 文中の空らん には交易路の名前が入ります。その名前をカタカナで答えなさい。

問2 下線部①について、中国の歴史書に記された日本のようすを説明する文として正しいものを次のア～エから1つ選び、記号で答えなさい。

ア 『隋書』倭国伝によると、遣隋使として小野妹子が中国に派遣され皇帝に面会したが、国書の内容が無礼であるとして皇帝が激怒した。

イ 『後漢書』東夷伝によると、中国の皇帝から奴国の王が金印を授かったとある。その金印が佐賀県の志賀島から発見された。

ウ 『魏志』倭人伝によると、当時の日本は百余国に分かれており、楽浪郡を通じて使いを送ってきていた。

エ 『漢書』地理志によると、邪馬台国の女王の卑弥呼が30国をしたがえ、国を治めていた。卑弥呼の死後も国内は平和が続いたとある。

問3 下線部②について、奈良時代に活躍した人物の説明としてまちがえているものを次のア～エから1つ選び、記号で答えなさい。

ア 聖武天皇は、仏教の力で国をまもろうと、諸国に寺院を建てるように命じた。

イ 鑑真は、戒律と密教の教えを日本に伝えた。

ウ 山上憶良が貧しい農民の暮らしをよんだ歌はこの時代の歌集におさめられた。

エ 阿倍仲麻呂は遣唐使として中国に渡り、中国で役人として活躍した。

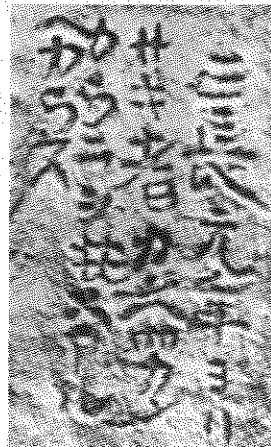
問4 下線部③について、次のア～エの図から室町時代とは関係ないものを1つ選び、記号で答えなさい。



ア



イ

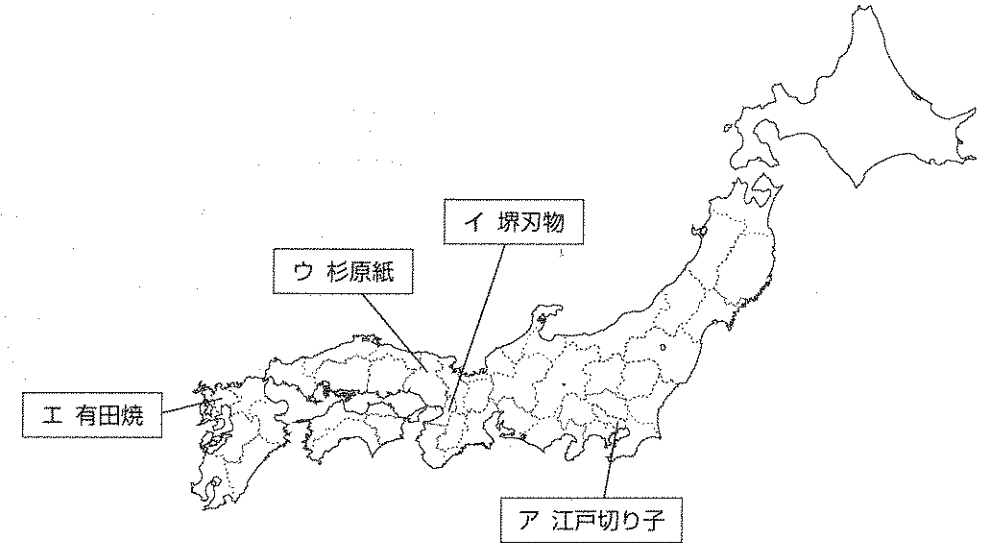


ウ

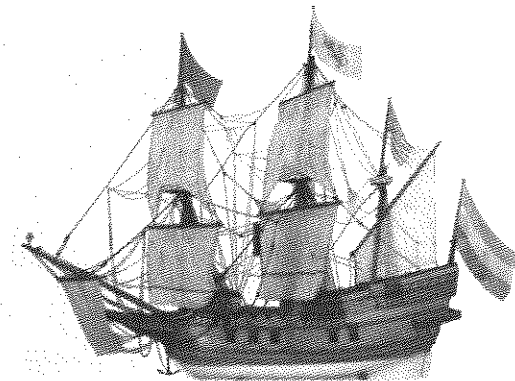


エ

問5 下線部④について、応仁の乱では、京都が戦場となり、多くの技術者が地方へ逃れました。そして、都の技術が地方へ伝えられました。次の地図中に示したア～エの伝統工芸のうち、この時代から続いているものを1つ選び、記号で答えなさい。



問6 下の図は1600年に日本に漂着したオランダ船リーフデ号です。この船の乗組員に対する対応として正しいものを次のア～エから1つ選び、記号で答えなさい。

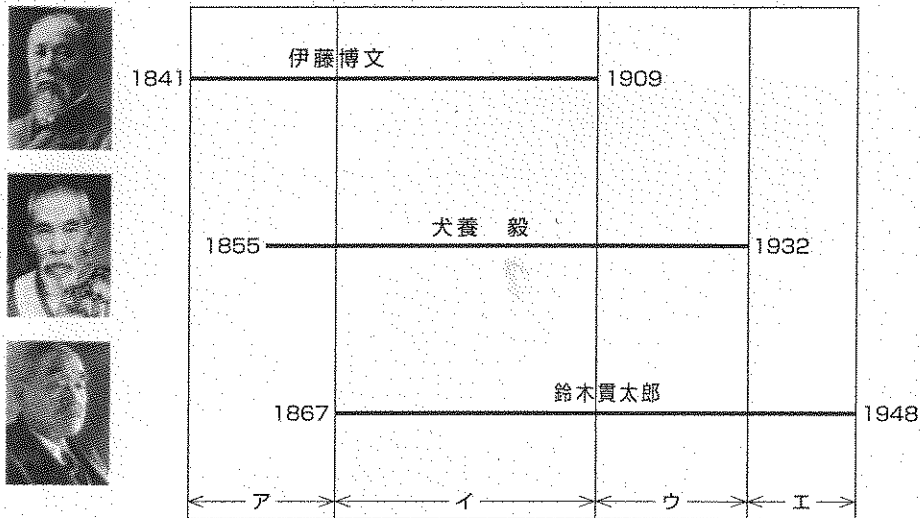


- ア 織田信長は乗組員をとらえ、キリスト教を布教しないように国外に追放した。
- イ 豊臣秀吉は乗組員を城下に住ませ、布教のための教会建築を許した。
- ウ 徳川家康は外交の顧問役として乗組員のうちの二人を家臣にした。
- エ 徳川秀忠は鎖国政策をとり、乗組員を^{しよけい}処刑した。

問7 下線部⑤について、日本の商業に関する説明として、まちがえているものを次のア～エから1つ選び、記号で答えなさい。

- ア 室町時代に寄合とよばれる同業者組合が奈良・京都につくられた。
- イ 鎌倉時代には西日本で二毛作が始まり、各地で特産品が作られるようになった。
- ウ 室町時代、堺では日明貿易で力を強めた商人らにより自治がおこなわれていた。
- エ 江戸時代には、大坂・京都・江戸を中心に両替商が活躍し、大名や藩にお金を貸す者もいた。

問8 下線部⑥について、下の図は明治・大正・昭和時代に活躍した3人の人物が生きた期間を表しています。ア～エの各期間に起きたできごととしてまちがえているものを1つ選び、記号で答えなさい。



- ア 日米和親条約を結んだ。
- イ 関税自主権を回復した。
- ウ 韓国を併合した。
- エ 日本国憲法が公布された。

問9 下線部⑦について、次のア～エの内閣総理大臣がおこなったことを年代の古い順に記号を並びかえなさい。

- ア 鳩山一郎首相が日ソ共同宣言に調印した。
- イ 吉田茂首相がサンフランシスコ平和条約に調印した。
- ウ 小泉純一郎首相が北朝鮮と首脳会談を開いた。
- エ 田中角栄首相が日中共同声明を発表した。

2 次の文はあるクラスの夏休みの旅行日記をまとめたものです。これを読んであとの各問いに答えなさい。

夏休みの旅行日記

まもるくん

家族で神戸から福岡へ遊びにいきました。その途中に、岡山に立ち寄りました。

①岡山城を見学し、倉敷の美観地区をまわりました。その夜に福岡につきました。

2日目の福岡では、博多で買い物をしました。博多は、古代から②港町として栄えた場所です。その後、へと移動しました。

あすかさん

③和歌山の田辺市の親戚せきに会いに出かけました。親戚の家に着くと、近くの

④熊野本宮大社に連れて行ってくれました。熊野本宮大社は世界遺産にもなっている由緒ある神社です。

みどりさん

東京でのアーティストのコンサートに出かけました。コンサートまでの時間で、東京国立博物館に出かけました。ここには、⑤銅鐸どうたくや⑥刀剣などが展示してあり、とても勉強になりました。コンサートは大いに盛り上がり、いい思い出となりました。

問1 下線部①について、岡山城が築城された安土・桃山時代のできごとではないものを次のア～エから1つ選び、記号で答えなさい。

- ア 太閤検地 イ 朝鮮出兵 ウ 小牧・長久手の戦い エ 大坂夏の陣

問2 下線部②について、港町の名前とそれに関連する項目の組み合わせとして、正しいものを次のア～エから1つ選び、記号で答えなさい。

【港町】 【項目】

- ア 博多 —— ザビエルの上陸地点である。
 イ 酒田 —— 庄内平野でとれた米を江戸や大坂へ船積みした。
 ウ 神戸 —— 日米和親条約により開港された港の1つである。
 エ 浦賀 —— 東海道の宿場町として発展した。

問3 空らんAには、菅原道真が流され、道真をまつる神社がある場所の名前が入ります。その地名を漢字で答えなさい。

問4 下線部③について、紀伊出身の将軍である徳川吉宗が行った政策として正しいものを次のア～エから1つ選び、記号で答えなさい。

- ア 株仲間を解散させ、新田開発を盛んに行った。
 イ 諸大名から一万石につき百石の米を上納させた。
 ウ 朱子学を幕府の官学とし、武士たちに朱子学を学ばせた。
 エ 農村からの出かせぎを人返しの法により禁止した。

問5 下線部④について、日本国内の神社とその所在地の組み合わせとして正しいものを次のア～エから1つ選び、記号で答えなさい。

【神社】 【所在地】

- ア 春日大社 —— 京都府
 イ 諏訪大社 —— 長野県
 ウ 出雲大社 —— 鳥取県
 エ 伊勢神宮 —— 愛知県

問6 下線部⑤について、銅鐸が作られた時代についての説明として正しいものを次のア～エから1つ選び、記号で答えなさい。

- ア 外敵にそなえた環濠集落がつくられ、大森貝塚などの遺跡がある。
- イ 甕や木でできた棺の中に人々が埋葬された。
- ウ 狩猟や採集を行い、貧富の差がない生活を送っていた。
- エ 土器は黒色をしており、おもに木の実の煮たきに用いられた。

問7 下線部⑥について、武士に関する説明としてまちがえているものを次のア～エから1つ選び、記号で答えなさい。

- ア 平安時代、平清盛が武士として初めて太政大臣に就任した。
- イ 鎌倉時代、承久の乱で幕府が朝廷側をたおし、後白河上皇が流された。
- ウ 戦国時代、小田原を本拠地とした北条早雲や、美濃を本拠地とした斎藤道三が活躍した。
- エ 江戸時代、将軍にお目見えできた旗本や政務を行う老中などの武士がいた。

3 次の文章を読み、あとの各問いに答えなさい。

先生 きょうは日本の都道府県について勉強しよう。

生徒 日本には47の都道府県があるんですね。

先生 そうです。①都道府県の名前を調べてごらん。「山、川、島、岡」がつくものが多いことがわかるよ。

生徒 ほんとだ。②日本の地形と関係があるみたいですね。

先生 現在の都道府県名になる前は、奈良時代に定められた古い国名や、地方を表す「道」が使われていたんだよ。地形の名前では、③出雲平野や④信濃川、⑤紀伊山地のように、今でも使われているよ。「道」は鉄道や道路の名前にも使われているよ。

生徒 東海道新幹線や(X)新幹線、北陸自動車道や(X)自動車道がそうですか。

先生 そのとおり。昔の道の名前がつけられているね。

生徒 ⑥兵庫県は、昔は何という国だったのですか。

先生 現在の兵庫県は、摂津、播磨、丹波、但馬、淡路という五つの国からできているんだ。兵庫県とは逆に、⑦一つの国が分けられてできた都道府県もあるよ。

問1 下線部①について、下の表1は都道府県名について調べて分類したものです。表中のA～Gには北海道をのぞいた東北、関東、中部、近畿、中国、四国、九州のいずれかの地方があてはまります。また、同じわく内の都道府県は県庁所在地が北に位置するものを前にしています。この表を見て各問いに答えなさい。

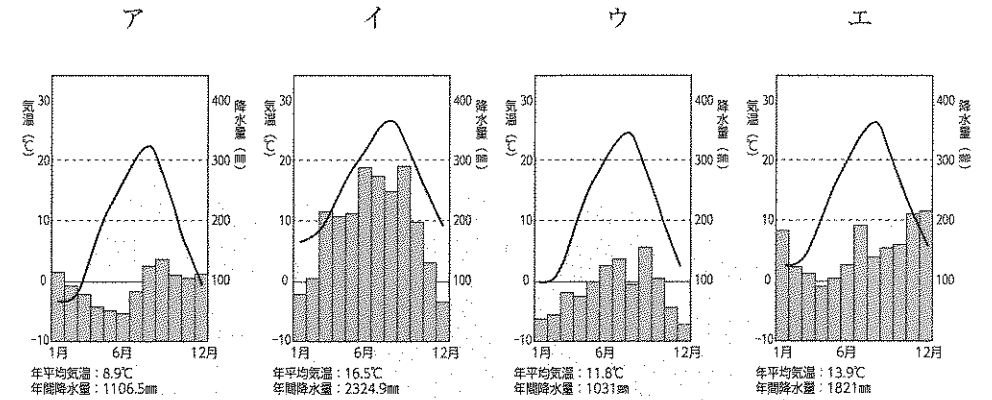
〈表1〉

	名前に「山」がつく	名前に「島」がつく	名前に「岡」がつく	名前に「川」がつく
A地方	あ県 い県	う県 え県	あ県	
B地方	お県 か県		き県	く県
C地方		け県	こ県	
D地方	さ県	し県		
E地方		す県		せ県
F地方				そ県
G地方	た県			

(1) 東北地方を示しているのは表中のA～Gのうちのどれですか。A～Gから1つ選び、記号で答えなさい。

(2) あ県～た県の中に、海のない県が1つだけあります。それはどれですか。あ～たから1つ選び、その記号と県名を書きなさい。

(3) き県の県庁所在地の気温と降水量を示しているグラフを次のア～エから1つ選び、記号で答えなさい。



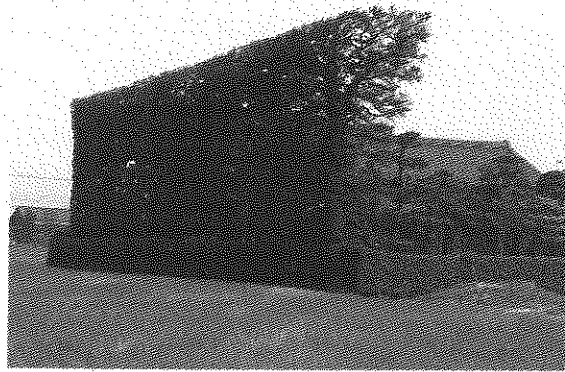
(『日本国勢図会』より作成)

問2 下線部②について、日本の地形について正しく述べているものを次のア～オから1つ選び、記号で答えなさい。

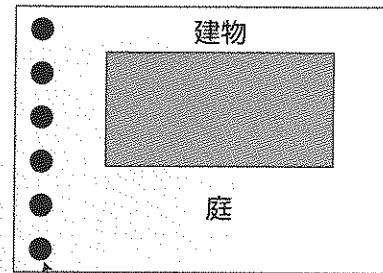
- ア 日本は山がちで国土の3分の2が山地や丘陵地になっている。
- イ 日本は火山が多いが、近年はほとんど噴火活動が見られない。
- ウ 河川が海に出るところには三角州という平らな土地がつくられる。
- エ 日本の川は世界の川と比べて短い、流れはゆるやかである。
- オ リアス海岸は本州と九州に見られるが、四国には見られない。

問3 下線部③について、出雲平野では資料1の写真のような家屋が見られます。この写真は、この家屋から見てどの方角から撮ったものと考えられますか。見取り図を参考にして、次のア～クから1つ選び、記号で答えなさい。

資料1



見取り図



高い樹木

- ア 東 イ 西 ウ 南 エ 北 オ 北東
カ 南東 キ 北西 ク 南西

問4 下線部④について、信濃川下流にある平野で行われた土地改良について、正しく述べているものを次のア～エから1つ選び、記号で答えなさい。

- ア 火山灰におおわれていたため、肥えた土と入れかえる客土が行われた。
イ 水不足を解消するため、川から水を引く農業用水を建設した。
ウ 遠浅の海を干拓によって農業用地に変えた。
エ 暗きょ排水や分水路の建設によって、湿田を乾田に変えた。

問5 下線部⑤について、紀伊山地では昔から林業が盛んに行われてきました。森林を健全に保つためには間伐かんぼつが必要です。近年は資料2のように間伐で伐採した木材を運び出しせず、そのまま放置する「切り捨て間伐」が増えています。その理由を簡単に説明しなさい。

資料2



問6 文中の(X)に共通する昔の「道」の名前を漢字2文字で答えなさい。

問7 下線部⑥について、表2は、清酒、のり、レタス、タマネギの4品目について生産高上位5県を示したものです。A～Dはそれぞれどの品目を示していますか。正しい組み合わせを下のア～オから1つ選び、記号で答えなさい。

〈表2〉

	A	B	C	D
1位	北海道	長野県	兵庫県	佐賀県
2位	佐賀県	茨城県	京都府	福岡県
3位	兵庫県	群馬県	埼玉県	兵庫県
4位	長崎県	長崎県	秋田県	香川県
5位	愛知県	兵庫県	新潟県	熊本県

(『日本のすがた2017』より作成 2015 農林水産省調べ)

- ア A=のり B=タマネギ C=レタス D=清酒
 イ A=レタス B=タマネギ C=清酒 D=のり
 ウ A=タマネギ B=レタス C=のり D=清酒
 エ A=清酒 B=レタス C=のり D=タマネギ
 オ A=タマネギ B=レタス C=清酒 D=のり

問8 下線部⑦について、現在の東京都、埼玉県、神奈川県の一部に分けられた昔の国を次のア～エから1つ選び、記号で答えなさい。

- ア さがみ 相模 イ するが 駿河 ウ かい 甲斐 エ むさし 武蔵

4 昨年は神戸港が開港されて150周年目にあたる年でした。太郎くんはこれを機会に港のことを調べてみました。次の資料は、太郎くんのレポートの一部です。これを読んで、あとの各問いに答えなさい。

日本の産業や経済を支えるための①原材料や製品の輸出入は、そのほとんどが船によっておこなわれています。

日本には、4000以上もの港があります。港を使用目的から種類分けすると②商港、工業港、漁港などに分類できます。商港は家電製品や日用雑貨、食料品などの貨物を積みおろしする港です。工業港は鉄鉱石や石炭などの工業用原料、石油や天然ガスなどのエネルギー資源を運びこみ、工業製品を積み出す港です。港の周辺には③臨海工業地域がつくられています。④漁港は漁船のための港です。大きな漁港の周辺には魚市場や水産加工場などの施設が建てられています。

横浜港、名古屋港などの大きな港は、商港のゾーン、工業港のゾーン、漁港のゾーンなどのように港の中を分けて複数の機能を備えています。

大きな港の中は、⑤ふ頭によって区画が分けられています。ふ頭には船に積み下ろしする貨物に応じた専用の設備があります。

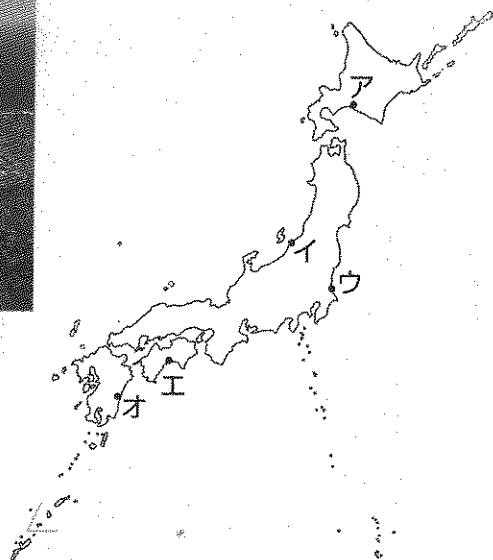
問1 下線部①について、日本では、工業用の原料や燃料のほとんどを輸入にたより、それをもとにしてつくった工業製品を輸出しています。このような形の貿易を何といいますか。漢字で答えなさい。

問2 下線部②について、次の①～⑥の港を商港、工業港、漁港に分類するとどのように分けられますか。下のア～オから、もっとも適当なものを1つ選び、番号で答えなさい。

- ① 釧路港 ② 東京港 ③ 川崎港 ④ 焼津港
 ⑤ 四日市港 ⑥ 神戸港

	商港	工業港	漁港
ア	② ③	① ⑥	④ ⑤
イ	① ③	② ④	⑤ ⑥
ウ	② ⑥	③ ⑤	① ④
エ	③ ⑤	① ④	② ⑥
オ	⑤ ⑥	② ③	① ④

問3 下線部③について、次の写真の臨海工業地域が見られる場所を地図中のア～オから1つ選び、記号で答えなさい。



問4 下線部④について、長崎港は日本でも有数の漁港として知られています。その理由として長崎県の西に広がる東シナ海がよい漁場であることがあげられます。東シナ海がよい漁場となっているのはどうしてですか。その理由を簡単に説明しなさい。

問5 下線部⑤について、次の写真はある港のコンテナふ頭を写したものです。コンテナを使用することの利点として、まちがえているものを下のア～エから1つ選び、記号で答えなさい。



- ア 世界共通の規格サイズなので、船からの積み降ろしがしやすい。
- イ 船からトレーラーや貨物列車への貨物の積み替えがしやすい。
- ウ コンテナはじょうぶにつくられているので、積み重ねて保管できる。
- エ コンテナには荷物の大きさや形に応じて、様々なサイズがあるので便利である。

5 次の文を読み、あとの各問いに答えなさい。

2017年、①ノーベル賞をカズオ・イシグロ氏が②ストックホルムで受賞しました。イシグロ氏は「小さな形でも③平和に貢献できればうれしい」と語りました。彼は出身地の④長崎の情景を描いた作品で長編デビューしました。また、⑤臓器提供のために生まれた人間を描いた著書は、映像化されて話題となりました。彼は日系人の作家として、⑥イギリスを舞台にした作品も数多く生み出したことで、『タイムズ』紙の「⑦1945年以降の最も重要な英文学者50人」に選ばれました。

問1 下線部①について、1974年に、もと内閣総理大臣だった佐藤栄作がノーベル平和賞を受賞しました。佐藤栄作が提唱した非核三原則とは、「持たず、つくらず、○○○ ○○○」である。空らんにあてはまる語句を6文字で答えなさい。

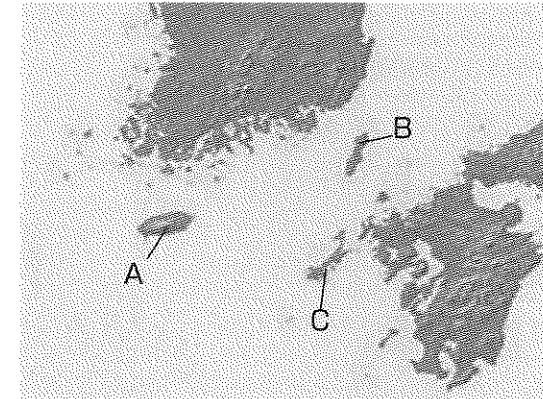
問2 下線部②について、2004年に発効したストックホルム条約に参加している国の会議が、2017年に開催されました。この条約が結ばれた目的として正しいものを、次のア～エから1つ選び記号で答えなさい。

- ア オゾン層を破壊するおそれのある、有害な物質を減少させること
- イ 絶滅する危険がある、野生の動植物の取り引きを禁止すること
- ウ 水鳥が生息する場所として、国際的に重要な湿地を守ること
- エ 長い期間にわたり分解されずに残っている、有害な汚染物質を減少させること

問3 下線部③について、平和について述べているア～エの文を年代の古い順に並びかえなさい。

- ア 日本が、アメリカとサンフランシスコ平和条約を締結した。
- イ 日本が、中華人民共和国と日中平和友好条約を締結した。
- ウ 日本が、国連平和維持活動（PKO）協力法を成立させた。
- エ 日本が、広島で第1回原水爆禁止世界大会を開催した。

問4 下線部④について、日本と韓国の間には、長崎県の一部であるという意見と、韓国の領地であるという考えがわかれている島があります。その島の名前を答えなさい。また、その位置を地図中のA～Cから1つ選び、記号で答えなさい。



問5 下線部⑤について、臓器提供に関する次のA～Cの文を読んで、正しい文の組み合わせを、下のア～キから1つ選び、記号で答えなさい。

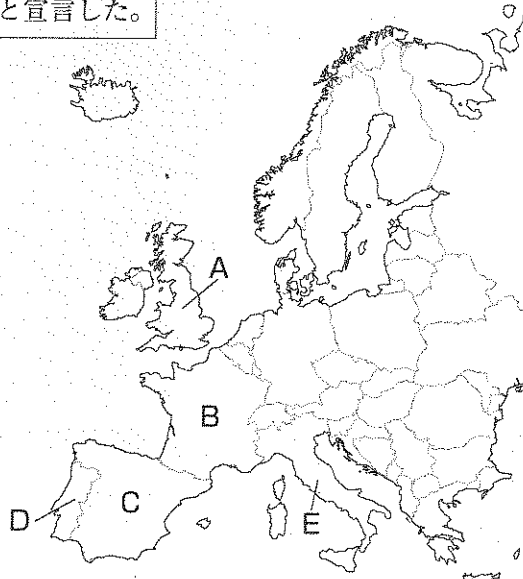
- A 臓器提供意思表示カードは、臓器提供しないという意思を表示することはできない。
- B 臓器提供しないという意思を表示している人は、その人の臓器を提供されることはない。
- C 臓器提供は日本だけではなく海外でもおこなわれている。

- ア Aのみ イ Bのみ ウ Cのみ エ AとB
- オ BとC カ AとC キ AとBとC

問6 下線部⑥について、イギリスをはじめヨーロッパでは、各地域の独立をめぐる問題が発生しています。下の文の空らん(1)と(2)にあてはまるヨーロッパの国と州の名前を、あとのア～エからそれぞれ1つずつ選び、記号で答えなさい。また、(1)の国の位置を地図中のA～Eから1つ選び、記号で答えなさい。

2017年、(1)から(2)が独立すると宣言した。

- (1) ア スペイン
イ ドイツ
ウ フランス
エ イタリア
- (2) ア スコットランド
イ カタルーニャ
ウ アイルランド
エ シチリア



(余 白)

問7 下線部⑦について、1945年は日本が敗戦し、GHQによるさまざまな制度がつけられ、国民の権利が改正された年です。この時代の内容としてまちがえているものを、次のア～エから1つ選び、記号で答えなさい。

- ア 財閥が解体されて、あらたに持ち株会社がつくられたこと
イ はじめて女性が、国政選挙で選挙権と被選挙権をもったこと
ウ 農地の改革がおこなわれて、地主と小作人の関係が解消されたこと
エ 労働者の団結権を認める法律が制定されたこと

受験番号			

氏名	
----	--

2018年度 須磨学園中学校 第1回入学試験解答用紙 社会

(※の欄には、何も記入してはいけません)

1

問1			問2			問3		
問4			問5			問6		
問7			問8			問9	→	→

※

2

問1			問2			問3		
問4			問5			問6		
問7								

※

3

問1	(1)			(2)	記号		県名		県	(3)		
問2			問3			問4						
問5												
問6			問7			問8						

※

4

問1			問2			問3		
問4								
問5								

※

5

問1						問2					
問3	→	→	→			問4	島名		位置		
問5			問6	(1)		(2)		位置			
問7											

※

※
