

1 次の写真は日本でつくられたお金です。あとの各問いに答えなさい。



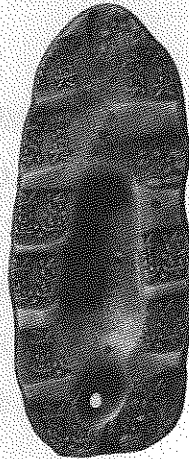
A



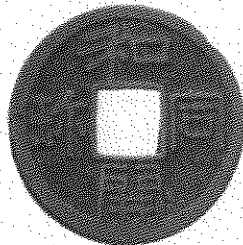
B



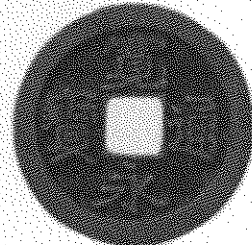
C



D



E



F

問1 日本では、飛鳥時代に貨幣が誕生しました。これ以前の様子としてまちがえているものを1つ選び、記号で答えなさい。

- ア 古墳時代には渡来人によって朝鮮半島から土器をつくる技術が伝わり、日本独自の土器はつくられなくなった。
- イ 弥生時代には九州地方に稲作が伝わったが、稲作がおこなわれない地域もあった。
- ウ 縄文時代には木の実を煮炊きする目的で土器が作られ、弓矢による狩猟が行なわれた。
- エ 旧石器時代には槍などを使いナウマンゾウなどの大型動物を狩猟した。

問2 写真Aは紙に印刷されたお金です。同様に、紙に書かれたものを述べた文として、まちがえているものを1つ選び、記号で答えなさい。

- ア 江戸時代には、浮世草子や、浮世絵などが出版され、庶民に親しまれた。
- イ 平安時代には、枕草子などの随筆や古今和歌集などの和歌の作品集が作成された。
- ウ 奈良時代には、国家が人々を治めるために戸籍が作成され、正倉院に伝わっている。
- エ 鎌倉時代には、徒然草などの作品とともに、琵琶法師によって平家物語が記された。

問3 写真Bは明治時代初期につくられた太政官札という紙幣です。明治時代に活躍した人物と説明、出身地の正しい組み合わせを1つ選び、記号で答えなさい。

【人物】	【説明】	【出身地】
ア 西郷隆盛	西南戦争を起こした。	長州藩
イ 木戸孝允	薩長同盟を締結させた。	薩摩藩
ウ 大隈重信	慶應義塾大学を創設した。	肥前藩
エ 板垣退助	立憲改進黨の党首となった。	土佐藩
オ 山県有朋	奇兵隊で活躍した。	長州藩
カ 榎本武揚	五稜郭で戦った。	薩摩藩

問4 写真Cは昭和33年に発行された旧一万円札です。日本の戦後について述べた次の文のうち、正しいものを1つ選び、記号で答えなさい。

- ア 吉田茂首相のときに、1ドル=360円の単一為替^{かわせ}レートが設定され、日本経済が国際経済の中に組み込まれていった。
- イ 高度経済成長をむかえた一方で、新潟県で四日市ぜんそく、熊本県で水俣病が発生するなど四大公害が起こった。
- ウ サンフランシスコ平和条約の調印によって、日本は主権を回復し、その後、択捉島^{えとろふ}や沖縄が日本に返還^{へんかん}された。
- エ 中東戦争が始まるとGHQの指令により、自衛隊の前身である警察予備隊が組織され、その後、陸・海・空の3隊からなる自衛隊が発足した。

問5 写真Dは江戸時代に使われた銀貨です。16世紀以降に本格的な開発が始まった島根県にある銀山の名を答えなさい。

問6 写真Eは和同開珎です。和同開珎は平城京の都造りのために使われました。次の都の移り変わりを示した図中の空らん(X)、(Y)にあてはまる都の名を、それぞれ答えなさい。

大津宮 → (X) 京 → 平城京 → (Y) 京 → 平安京

問7 写真Fは江戸時代に作られた貨幣です。江戸時代の経済政策について、まちがえているものを1つ選び、記号で答えなさい。

- ア 徳川綱吉のころ、幕府財政の立て直しのために貨幣に含まれる金の量を減らした。
- イ 徳川吉宗のころ、幕府財政の立て直しのために幕府は米相場を管理し、物価の安定を図ろうとした。
- ウ 田沼意次のころ、物価^{いしや}上昇を抑えるために、商人の活動や長崎貿易^{おき}に制限を加えた。
- エ 松平定信のころ、生活が苦しくなった旗本を助けるために、旗本の借金をなくす法令が出された。

2 次の1～7のカードを読み、あとの各問いに答えなさい。

カード1

よりとものご恩は深き海よりも

カード2

無礼なり対等などと申す国

カード3

鹿児島に伝え広まる新兵器

カード4

A を祈りつくりし土偶^{どぐう}かな

カード5

みちのくを旅^{おも}し想いを句にのせて

カード6

許すまじ核の悲劇をもう二度と

カード7

人びとの想いは届け大仏に

問1 カード1の言葉が発せられるきっかけとなった事件を答えなさい。

問2 カード2は女性の天皇の摂政となった人物が活躍した時代のことです。これと同じ時代のできごとを1つ選び、記号で答えなさい。

- ア 鑑真が日本に渡来し、仏教の戒律をさだめ、唐招提寺が建てられた。
- イ 念仏を唱えれば極楽へ行けるといふ思想が広まり、藤原氏などの貴族がさかんに寺院を建立した。
- ウ 仏教が日本に伝来し、その受け入れをめぐる蘇我氏と物部氏が対立した。
- エ 座禅を組む修行や、踊念仏が流行するなど、新しい仏教の宗派が登場した。

問3 カード3に下の句をつけるとして、最も適当なものを1つ選び、記号で答えなさい。

- ア 火薬さくれつ 人馬おどろく
- イ 空からていさつ 敵を発見
- ウ 一騎打ちから 集団戦へ
- エ 平地の城が 山城になる

問4 カード4の A には、土偶は何を祈ってつくったものかを表す語句が入ります。その語句として最も適当なものを1つ選び、記号で答えなさい。

- ア 安全
- イ 金運
- ウ 戦勝
- エ 繁栄

問5 カード5は、ある人物が「みちのく」(現在の東北地方)を旅したときによんだ俳句を、『奥の細道』に著したことを示しています。ある人物とはだれですか。

問6 カード6について、核に関して述べた文として正しいものを1つ選び、記号で答えなさい。

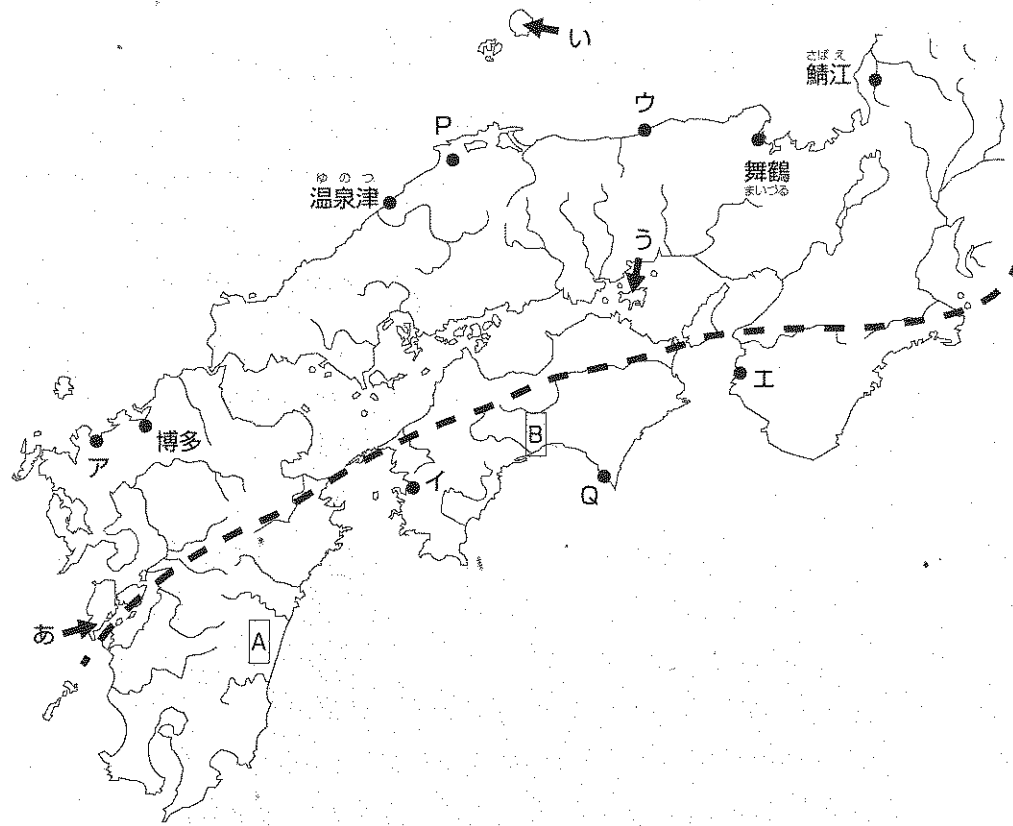
- ア 太平洋戦争の末期には都市部への攻撃がさかんになり、広島・長崎に原爆が投下された後、東京・大阪大空襲があった。
- イ 核兵器の軍縮を訴えノーベル平和賞を受賞したオバマ大統領は、アメリカ大統領として初めて広島・長崎を訪問した。
- ウ 広島・長崎の悲劇を繰り返さないといふ訴えた日本だが、戦後、放射能による被爆者が出てしまった。
- エ 戦後、核兵器を持つ国が増加するなか、北朝鮮は中国からの圧力に対抗するために、核兵器を開発し、核実験を繰り返している。

問7 カード7について、奈良の東大寺の大仏造立の理由として最も適当なものを1つ選び、記号で答えなさい。

- ア 疫病や社会不安が起こり、仏の力に頼ろうとしたから。
- イ 人々が大仏をつくることを要望したから。
- ウ 都が違う場所に移ったので、新しく大仏が必要だったから。
- エ 中国でさかんに造られた大仏を、当時の天皇が日本に導入しようとしたから。

問8 カード1～7を古い順にならびかえたときに、3番目と5番目になるカードの番号をそれぞれ答えなさい。

3 次の地図を見て、あとの各問いに答えなさい。



問1 地図中の——で示されているのは、中央構造線とよばれる断層帯です。これについて述べた文として、まちがえているものを1つ選び、記号で答えなさい。

- ア 中央構造線の付近では、直下型の地震が発生する。
- イ 中央構造線に沿った四国山地の方が、北側を並走する中国山地より高く険しい。
- ウ 中央構造線に沿うようなかたちで、大山や、霧島山といった火山が分布する。
- エ 紀ノ川や、吉野川が、中央構造線に沿うように流れている。

問2 地図中のあ～うの島はそれぞれ、何県に属しますか。次の表のア～カより、正しい組み合わせを選び、記号で答えなさい。

	ア	イ	ウ	エ	オ	カ
あ	熊本	熊本	熊本	長崎	長崎	長崎
い	島根	島根	鳥取	島根	島根	鳥取
う	岡山	香川	香川	岡山	香川	岡山

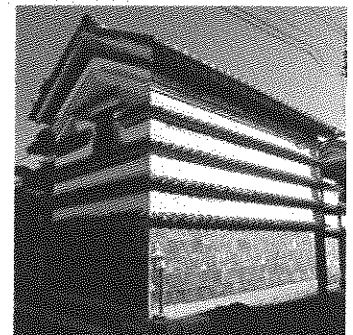
問3 次のア～エの写真とその説明文は、日本各地の建物に見られる工夫を表しています。地図中のP、Qで見られるものを、それぞれア～エより1つずつ選び、記号で答えなさい。

ア



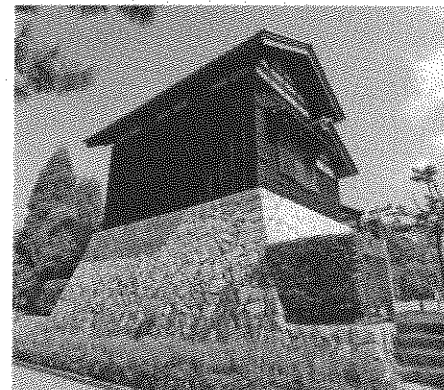
風が強いので、それぞれの家の北西側には、木が植えられている。

イ



雨が多いので、壁に水切り瓦がわらがつけられている。

ウ



大きな河川に囲まれているので、洪水のときに避難できるように建てられた。

エ



雪が多く積もるので、二階からも出入りできるようにしている。

問4 地図中の **A** や **B** の平野では、温暖な気候を利用して、冬季にビニールハウスできゅうりやピーマンを育てています。このような栽培方法を何といいますか、解答らんに合わせて答えなさい。

問5 地図中の山間地域では、耕作放棄による棚田の荒廃が問題になっています。これについて述べた文として、まちがえているものを1つ選び、記号で答えなさい。

ア 日本人の食の西洋化が進み、米ばなれがおきたことが原因で、政府が休耕や転作をすすめたことで、棚田が放棄された。

イ 棚田の見られる山間地域は、高齢化と後継者不足に悩まされ、近年では次第に耕作ができなくなり、放棄される棚田が生じた。

ウ 放棄された棚田を集め、大型機械を使って効率的な稲作を行う農家や、企業が增加している。

エ 耕作する人のいなくなった棚田のオーナーを募って、一部の農作業に参加してもらったり、棚田をビニールハウスに活用したりする試みが生まれている。

問6 次の文は、2016年より始まった農産物の地理的表示保護制度に登録されている、あるらっきょうの説明です。この農産物の産地を、地図中のア～エより1つ選び、記号で答えなさい。



このらっきょうは、身が縮まっているうえ、各鱗片の厚みもほぼ同一で、食感の「シャキシャキ感」が良く、外観の白さが特徴です。この地域には70mもの砂の層が発達し、地力が低いため、無駄な水分や栄養素等がなく、らっきょうの栽培に適していました。

農林水産省ホームページより

問7 地図中で日本海側に位置する博多、温泉津、舞鶴、鯖江とかかわりの深いことから示しています。組み合わせとしてまちがえているものを1つ選び、記号で答えなさい。

- ア 博多 — 大陸や朝鮮半島との交流
- イ 温泉津 — 江戸時代の東廻り航路
- ウ 舞鶴 — シベリアからの引き揚げ
- エ 鯖江 — 地場産業のさかんな北陸工業地域

問8 次の表は鳥取、島根、徳島、高知の4県の水産業に関するものです。この表について述べたア～オの文より、まちがえているものを1つ選び、記号で答えなさい。

	漁業生産量(トン)			
	海面		内水面	
	漁業漁獲量	養殖業収穫量	漁業漁獲量	養殖業収穫量
鳥取	56,426	528	43	48
島根	139,643	403	2,091	17
徳島	13,252	14,484	116	548
高知	79,605	18,923	146	347

統計年次は2013年。『データでみる県勢2016年版』により作成。

ア 鳥取県と島根県は、かに類の水揚げ量が多いこともあり、海面漁業の漁獲量が多い。

イ 海岸線が単調な鳥取県に対し、出入りの多い海岸をもつ高知県は海面養殖業の収穫量が多い。

ウ 高知県は、かきの生産が全国1位をほこり、海面漁業の漁獲量が多い。

エ 島根県は、宍道湖でのしじみ漁がさかんなため、内水面漁業の漁獲量が多い。

オ 徳島県は、あゆやうなぎの養殖がさかんなため、内水面養殖業の収穫量が多い。

4 自動車工業の歴史に関する次の文を読み、あとの各問いに答えなさい。

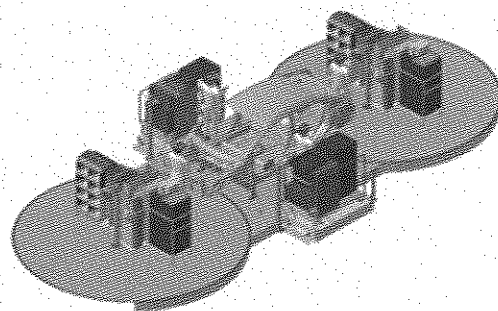
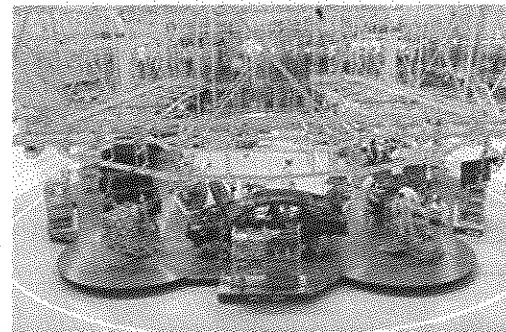
19世紀に発明された①ガソリン自動車は、当初とても高価なものでしたが、20世紀になり大量生産が始まり、多くの人々が利用するようになりました。

自動車は部品点数が多く、はじめの頃は1台生産するのに多くの手間と時間がかかっていましたが、工程を流れ作業にして誰にでもできる単純なものに分け、一車種のみをひたすらつくる方式が登場したことにより、それまでよりはるかに速く、安く生産することに成功しました。このライン生産方式は、のちにほかの工業でも導入され、②さまざまな製品が大量生産されるようになりました。

その後日本でも、効率的な生産方式が独自に進化し、世界でも屈指の③生産台数を誇るまでに成長しました。

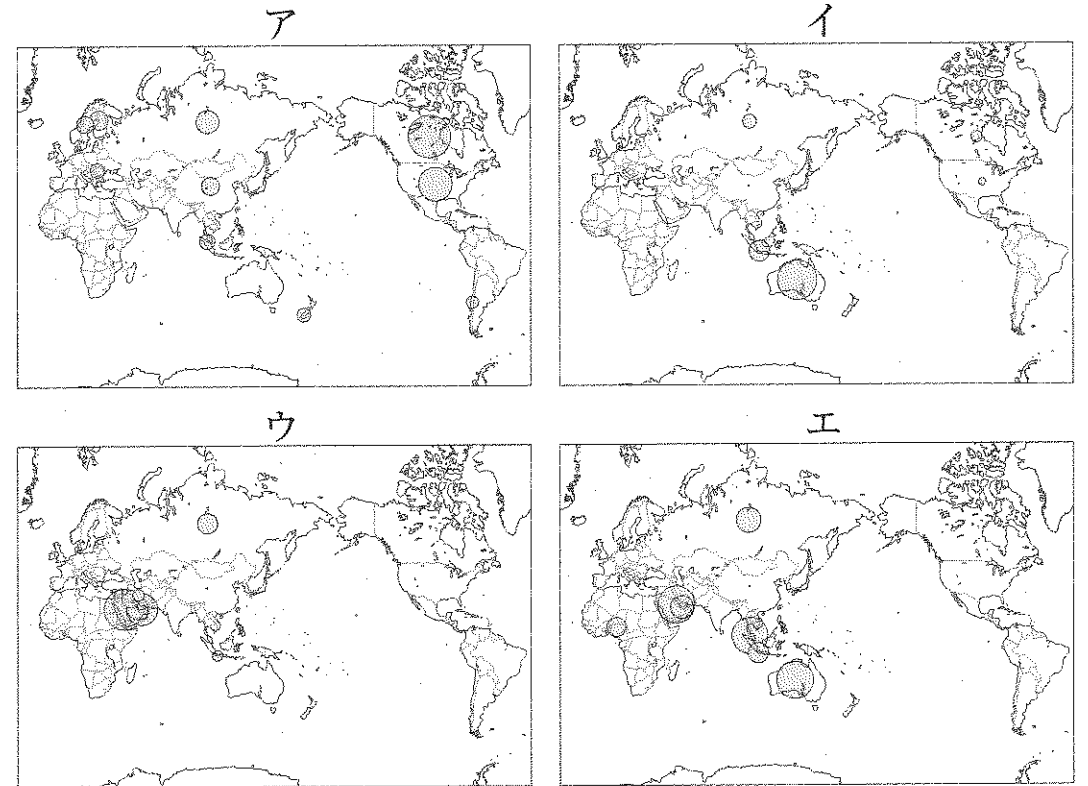
2016年、日本のあるメーカーにより④タイに建設された新工場で、ARCという新しい生産ラインが導入されました。下の図のように「ARCユニット」に4人の組立作業員が乗り込み、車体と一緒に移動しながら組み立て作業を行うという、世界初のユニークなラインです。この方法により、⑤生産効率の大幅な向上が期待できます。

自動車は、⑥私たちの暮らしを便利なものにした一方で、交通事故や公害の問題をもたらしました。いま、各自動車メーカーは、情報技術を利用した安全性能の向上や、環境にやさしい車の開発に力を入れています。



HONDAホームページより

問1 下線部①について、日本はガソリンの原料となる石油をほとんど輸入に頼っています。次のア～エの図は、日本が輸入している液化天然ガス、石炭、石油、木材のいずれかの輸入相手国と輸入量を表しています。石油にあたるものを1つ選び、記号で答えなさい。



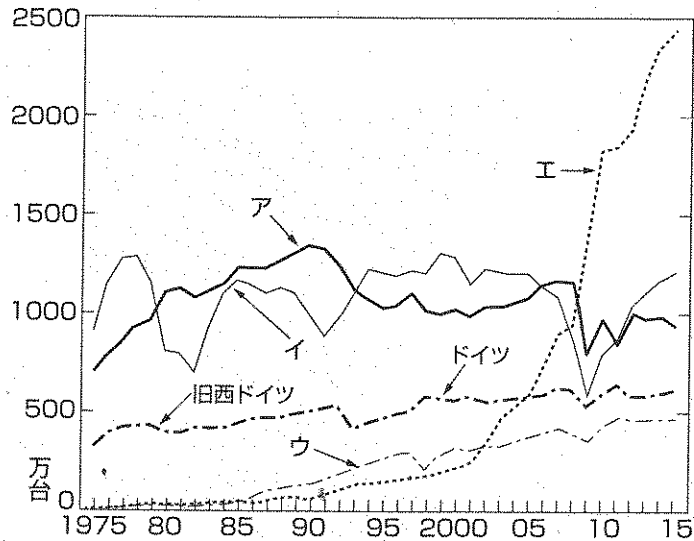
統計年次は2014年。『データブック・オブ・ザ・ワールド2016』により作成。

問2 下線部②について、次の表は各工業地帯・地域の工業出荷額に占めるせんい工業の割合を表しています。表中のア～エは、京浜、中京、東海、阪神のいずれかです。中京工業地帯にあたるものを選び、記号で答えなさい。

工業地帯・地域	せんい工業出荷額 (億円)	せんい工業の各工業地帯 の出荷額に占める割合(%)
ア	1,046	0.4
イ	4,911	0.9
ウ	4,437	1.4
エ	968	0.6

統計年次は2014年。『日本国勢図会2016/17』により作成。

問3 下線部③について、次のグラフは、世界のおもな国の自動車生産台数の移り変わりを表しており、ア～エは、アメリカ、韓国、中国、日本のいずれかです。日本を表すものを選び、記号で答えなさい。



『日本国勢図会 2016/17』により作成。

問4 下線部④について、以下の問いに答えなさい。

(1) 1990年代以降、多くの日本企業がタイをはじめとする東南アジア諸国に生産拠点を^{きよてん}つくるようになりました。その理由について説明した文として、まちがえているものを1つ選び、記号で答えなさい。

ア アメリカとの間で貿易摩擦^{まきつ}が起こり、日本から直接製品を輸出するのをひかえようとしたため。

イ 円高が急速に進行し、日本から直接製品を輸出するとそれまでより割高となつてしまい、不利となったため。

ウ 東南アジア諸国は土地や労働者の賃金^{ちん}が安いうえに、各国が積極的に海外の企業を呼び込もうとしていたため。

エ 東南アジア諸国は、アメリカ帰りの優秀な人材が豊富で、技術設計や、製品デザインを、彼らに任せようとしたため。

(2) 次の表はアメリカ、オーストラリア、タイ、中国が日本へ輸出する品目とその割合を表しています。ア～エより、タイにあたるものを選び、記号で答えなさい。

	ア		イ		ウ		エ
機械類	45.5	機械類	28.5	機械類	35.1	石炭	30.7
衣類	11.8	航空機類	6.9	肉類	7.4	液化天然ガス	28.0
金属製品	3.4	医薬品	5.5	魚介類	4.5	鉄鉱石	14.8
家具	2.3	科学光学機器	5.3	金属製品	4.3	肉類	5.4
プラスチック製品	2.1	肉類	4.5	プラスチック	3.7	銅	3.5
はきもの	2.0	とうもろこし	3.9	自動車部品	3.3	アルミニウム	2.8

単位は%

統計年次は2015年。『日本国勢図会2016/17』により作成。

問5 下線部⑤について、ARCの導入により期待できる、生産効率の向上について説明した次の文より、まちがえているものを1つ選び、記号で答えなさい。

ア 流れてくる車体の種類に合わせて必要な部品を選び、歩きながら組み付けるといった無駄な動きがなくなった。

イ 車をのせたコンベアの形状をループ状にして、作業開始時の部品箱投入と、作業完了時の空箱回収の場所を一か所にしたことで、工場内で部品を運ぶ作業が減った。

ウ 作業中に作業者同士の動きがかさならないため4人の同時作業が可能になり、1人の作業者の担当する工程の数は、ライン生産の時よりも少なくなった。

エ 何種類もの車種をラインに組み込めるので、生産車種の変更が簡単になり、将来的に工場全体での生産台数が変わっても柔軟に対応できる。

問6 下線部⑥について、カードのオモテに暮らしを便利にすることがらを書きました。その一方で起こると考えられる問題を、下のようにウラに書くとき、カードDのウラに書かれる内容を考えて答えなさい。

〈カードA、オモテ〉

自動運転の自動車が増え、運転する人の負担が減る。

〈カードA、ウラ〉

事故が誰の責任になるのかわからない。

〈カードB、オモテ〉

スマートフォンが増え、いつでもインターネットに接続できるようになる。

〈カードB、ウラ〉

歩きスマホなど危険が増えた。

〈カードC、オモテ〉

ファストフード店が増え、世界中どこでも同じ味が食べられるようになる。

〈カードC、ウラ〉

各国の食文化の多様性が失われる。

〈カードD、オモテ〉

防犯カメラの設置台数が増え、犯罪の捜査がしやすくなる。

〈カードD、ウラ〉

5 次の文を読み、あとの各問いに答えなさい。

2016年の夏に、オリンピックがブラジルの①リオデジャネイロでひらかれました。日本代表の選手たちは、②オリンピック憲章にもとづいて競技をおこない、金銀銅のメダルを獲得して③表彰台に立つことができました。閉会式では、東京や日本について紹介するパフォーマンスがおこなわれました。そこで日本は、震災のときの④世界からの援助に対する感謝をあらわしました。また、小池百合子東京都⑤知事が着物姿でオリンピック旗の引き継ぎをおこなったり、キャラクターに仮装した安倍晋三⑥内閣総理大臣があらわれたりと、おもしろい手法で日本文化を紹介しました。4年後には、たくさんの⑦旅行者が日本に来てくれるようにと願っています。

問1 下線部①について、この都市では2012年に環境サミットがひらかれました。次のA～Cは、環境に関する議定書や協定を説明しています。A～Cが結ばれた都市を、あとのア～ウよりそれぞれ1つずつ選び、記号で答えなさい。

- A 1987年に採択されて、オゾン層を破壊するおそれのある物質を特定した。
- B 1997年に採択されて、温室効果ガスの削減について決めた。
- C 2015年に採択されて、2020年以降の地球温暖化への対策を定めた。

ア 京都 イ モントリオール ウ パリ

問2 下線部②について、憲章とは行事や組織のあり方を決めるもので、国の憲法と同じ働きをします。次の文は、日本国憲法の前文の一部です。文中の空らん A ~ D にあてはまる語句をそれぞれ下のア~キより選び、記号で答えなさい。

「そもそも国政は、国民の厳粛な A によるものであって、その B は国民に由来し、その C は国民の代表者がこれを行使し、その D は国民がこれを享受する。」

- ア 信託 イ 主権 ウ 基本的人権 エ 権威
オ 権力 カ 福利 キ 権利

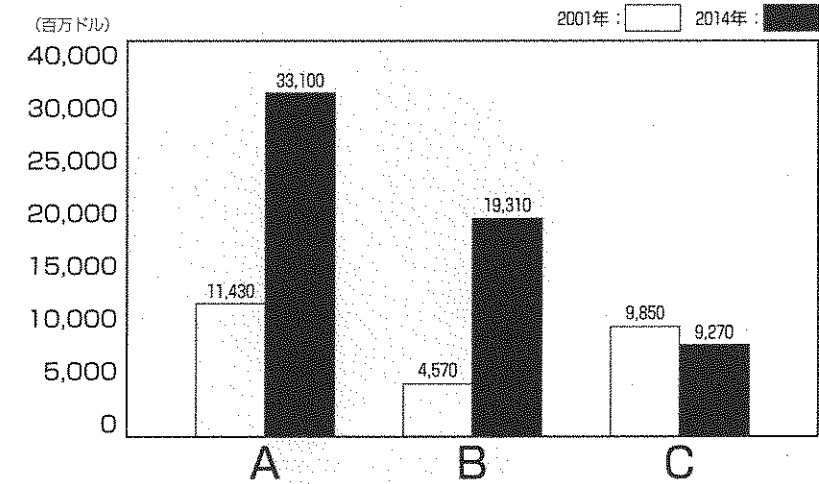
問3 下線部③について、次の写真は、1999年にノーベル平和賞を受賞した団体の、紛争地や災害地における活動の様子を表しています。この団体の名称を1つ選び、記号で答えなさい。

- ア 世界保健機関
イ 国連難民高等弁務官事務所
ウ 国際赤十字
エ 国境なき医師団



オフィシャルサイトより

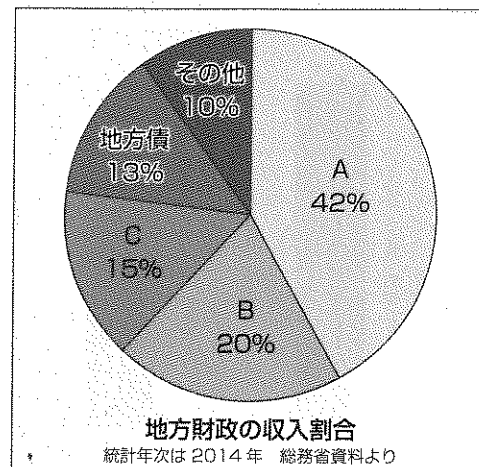
問4 下線部④について、次のグラフは、アメリカ、イギリス、日本の2001年と2014年のODA（政府開発援助）額のうつりかわりを表わしたものです。あとのア~エの説明より正しいものを1つ選び、記号で答えなさい。



注) 純額支出 外務省ホームページより

- ア AはODA額が世界1位のアメリカ
Bは移民を少なくするためにODA額を増やしたイギリス
Cは震災の影響で経済成長がのびなやんでいる日本
- イ AはODA額が世界1位のイギリス
Bはアベノミクス政策でODA額を増やした日本
Cは経済成長がのびなやんでいるアメリカ
- ウ AはODA額が世界1位の日本
Bは移民を少なくするためにODA額を増やしたイギリス
Cは経済成長がのびなやんでいるアメリカ
- エ AはODA額が世界1位の日本
Bは核廃絶のため周辺諸国へのODA額を増やしたアメリカ
CはEU離脱問題で経済成長がのびなやんでいるイギリス

問5 下線部⑤について、次のグラフは地方財政の収入割合をあらわしたものです。
 グラフ中A～Cの資金の説明としてふさわしいものを、あとのア～ウよりそれぞれ
 1つずつ選び、記号で答えなさい。



- ア 国が地方公共団体へ交付する資金のうち、何のために使うか決められているもの
- イ 国が地方公共団体へ交付する資金のうち、何のために使うか決められていないもの
- ウ 地方公共団体が住民から集める税

問6 下線部⑥について、内閣総理大臣の権限としてまちがえているものを1つ選び、
 記号で答えなさい。

- ア 閣議を開き、全会一致制によって議決をおこなう。
 また、国務大臣を任命することと罷免することができる。
- イ 文民統制の原理によって自衛隊の指揮監督をおこなう。
 また、戦争や災害が発生した国や地域へ自衛隊を派遣することができる。
- ウ 司法権の独立が認められている最高裁判所の長官の指名をおこなう。
 また、内閣を代表して議案を国会に提出することができる。
- エ 内閣不信任案が可決されたときに必ず衆議院の解散をおこなう。
 また、衆議院議員総選挙のあとは、内閣を総辞職することができる。

問7 下線部⑦について、国内外を問わず、海外旅行者を中心として感染症の予防が呼び
 かけられています。次の問いに答えなさい。

- (1) 日本の人々の健康の増進と保護、働く環境をととのえること、職業を安定させることなどを目的として設立された省庁名を漢字で答えなさい。
- (2) 世界の人々の健康の増進と保護、人々の幸福や平和をもたらすことを目的として設立された、国連の専門機関の略称を1つ選び、記号で答えなさい。

ア WTO イ WHO ウ ILO エ IOC

受験番号			

氏名	
----	--

2017年度 須磨学園中学校 第1回入学試験解答用紙 社会

(※の欄には、何も記入してはいけません)

1

問1		問2		問3		問4	
問5	(銀山)						
問6	X	(京)			Y	(京)	
問7							※

2

問1			問2			問3		
問4			問5			問6		
問7			問8	3番目			5番目	
								※

3

問1			問2			問3	P			Q		
問4	(栽培)			問5			問6					
問7			問8									
											※	

4

問1			問2			問3						
問4	(1)			(2)			問5					
問6												
											※	

5

問1	A			B			C					
問2	A			B			C			D		
問3			問4									
問5	A			B			C			問6		
問7	(1)				(2)							
											※	

※
