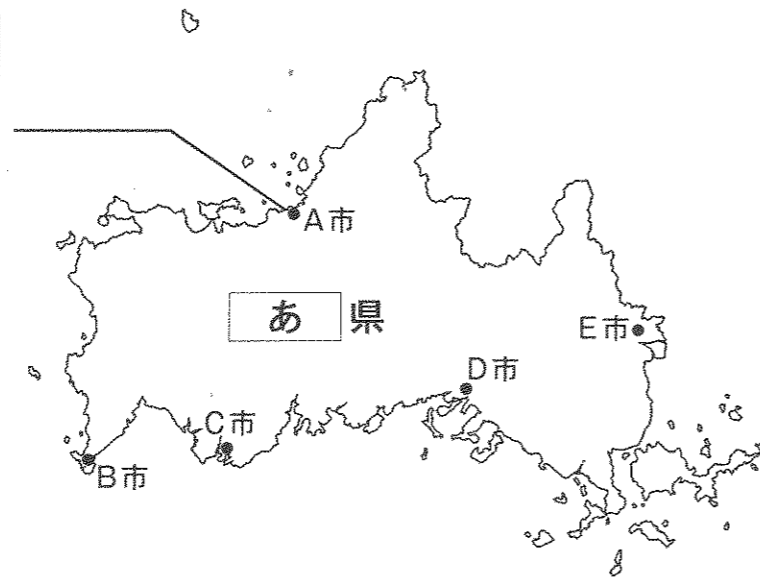
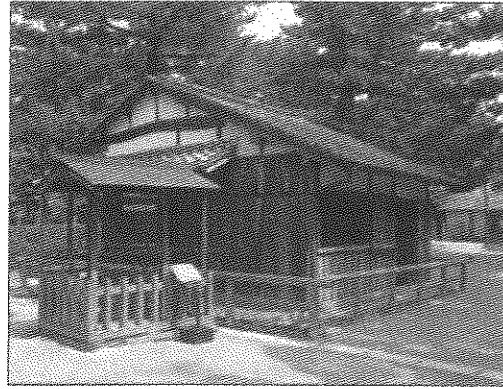


1 次の「設問1」「設問2」では、それぞれある県を扱っています。

「設問1」 次の「あ」県の地図を見て、下の問いに答えなさい。



問1 「あ」県およびこの県に隣接する都道府県にある「世界遺産」について、次の問いに答えなさい。

1) 上の写真は、A市にある江戸末期に建てられた私塾で、世界遺産に登録されています。高杉晋作らを指導したこの塾の指導者〔1830-1859〕は誰ですか。姓名を漢字で答えなさい。

2) A市にある城下町も世界遺産に登録されています。この城下町をつくった大名を解答欄にしたがって漢字で答えなさい。

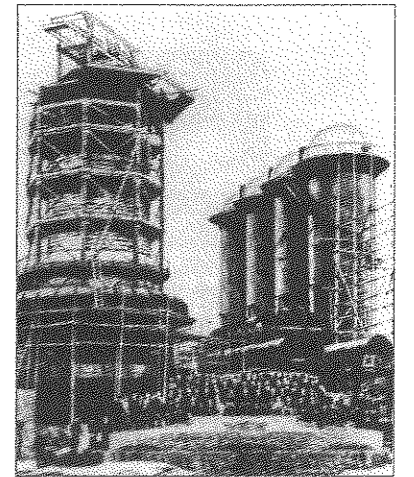
3) A市を通るJR線の乗り列車に乗り、県境を越えるとその県には世界遺産が一つあります。戦国時代から江戸時代にかけて栄えた場所です。この世界遺産で採れたものは何ですか。

4) B市は「あ」県で人口が最も多い都市です〔2017年現在〕。B市に面した海峡では、平安末期に右の絵で描かれた戦いがありました。これに関連して、「あ」県に隣接する県には、この戦いで滅亡した武士一族にゆかりのある世界遺産がありますが、それは何ですか。漢字4字で答えなさい。



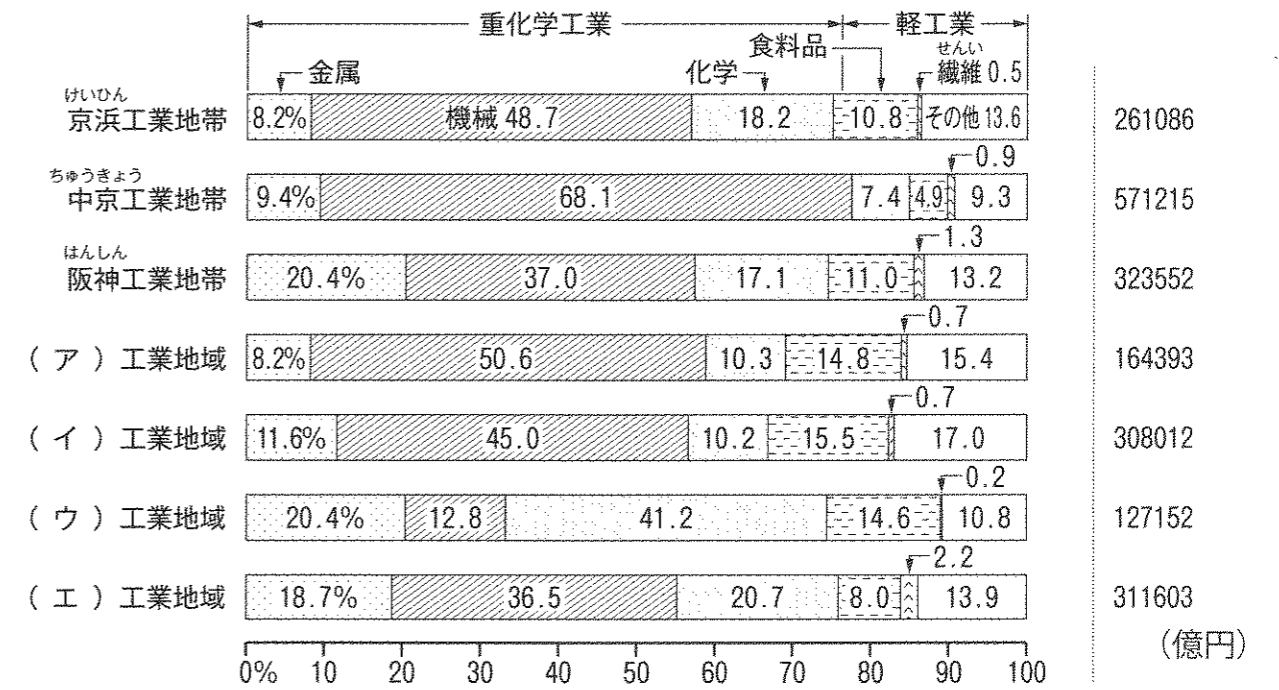
5) 右の写真は、B市と海峡を挟んで隣接している都市にある世界遺産です。この世界遺産と関連する工業について、誤っているものを次のア～エのうちから1つ選び、記号で答えなさい。

- ア. この工業の原料の一つとして、石炭をむし焼きにしたコークスがある。
- イ. この工業の主な工場は、海に面した場所につくられている。
- ウ. この工業でつくられる鉄鋼の輸出量が世界で最も多い国はアメリカ合衆国である〔2014年現在〕。
- エ. 日本は、この工業の原料である鉄鉱石を100%輸入している〔2012年現在〕。



問2 A市、B市の名前を解答欄にしたがってそれぞれ漢字で答えなさい。

問3 C市、D市、E市は、「あ」県の代表的な工業都市です。これらの都市を含む工業地域を示すものを下の【グラフ】の(ア)～(エ)のうちから1つ選び、記号で答えなさい。

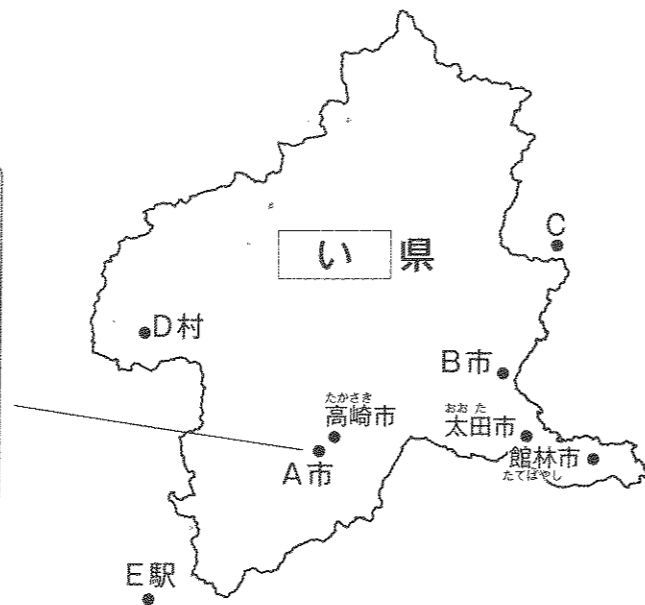
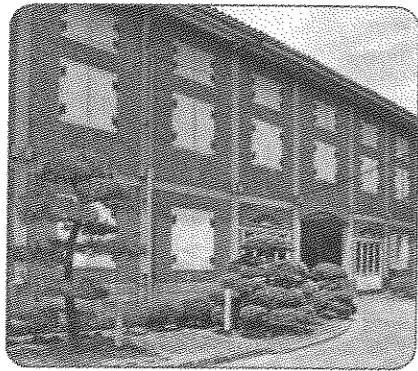


【グラフ】工業地帯・地域の製造品出荷額などの構成(左)と出荷額など(右)〔2015年現在〕

(日本国勢協会2018/19より作成)

問4 「あ」県の名前を解答欄にしたがって漢字で答えなさい。

[設問2] 次の **い** 県の地図を見て、下の問いに答えなさい。



問5 **い** 県は、5つの都道府県と隣接しています。そのうち海と接していない都道府県をすべて漢字で答えなさい。解答欄は5つありますが、必ずしもすべて埋める必要はありません。なお、「都」「道」「府」「県」まで答えること。

問6 **い** 県の収穫量が全国第1位であるもの〔2014年現在〕を、次のア～エのうちから1つ選び、記号で答えなさい。

- ア. こんにゃくも      イ. らっきょう      ウ. かんぴょう      エ. らっかせい

問7 上の写真の世界遺産があるA市の名前を解答欄にしたがって漢字で答えなさい。

問8 B市に関する次の問いに答えなさい。

1) B市、太田市、館林市を流れる河川の名前を解答欄にしたがって漢字3字で答えなさい。

2) 明治時代、1)で答えた河川の上流にあるCで公害が発生しました。この公害問題を解決するために活動した当時の衆議院議員は誰ですか。姓名を漢字で答えなさい。

3) Bの名前が入った伝統工芸品を次のア～エのうちから1つ選び、記号で答えなさい。

- ア. 益子焼      イ. 伊勢崎かすり      ウ. 岩槻人形      エ. 桐生織

問9 内の文章①、②は、地図上の高崎市について説明したものです。正しいものを下のア～エのうちから1つ選び、解答欄の記号を○で囲みなさい。またア、イ、ウを選んだ場合は、文章中の下線部(a)～(d)のうちから誤っているものをすべて選び、解答欄の記号を○で囲みなさい。エを選んだ場合は、答える必要はありません。

① **い** 県で最も人口が多い (a) 県庁所在地で、(b) 房州うちわが有名である。

② 下りの新幹線は、ここから (c) 東北新幹線と (d) 上越新幹線に分かれている。

- ア. ①が○、②が×      イ. ①が×、②が○  
ウ. ①、②ともに×      エ. ①、②ともに○

問10 浅間山麓にあるD村の名前を解答欄にしたがって答えなさい。

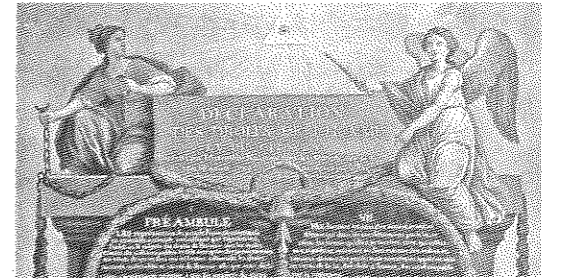
問11 D村で生産されるキャベツは、涼しい気候を利用して出荷時期を遅らせる栽培方法で育てられています。このような栽培方法を何といいますか。解答欄にしたがって答えなさい。

問12 E駅は、JR線で標高が最も高いところにあります。E駅の名前を解答欄にしたがって漢字3字で答えなさい。

2 次の文章を読んで、下の問いに答えなさい。

長さの単位である「メートル」は、今からちょうど( 1 )年前にはじまったフランス革命の精神が生み出したものだとされています。

右の版画に記された「( 2 )」の第1条には、「人間は自由かつ権利において平等なものとして生まれ、また、存在する……\*1」と書かれています。当時の政治家や科学者たちは、古い社会制度をさらに打ちこわすために、これまで地域や国ごとに異なっていた数多くの長さの単位のかわりに、世界中の誰にも「平等」に存在する「地球」を基準とした新しい単位をつくりだそうと考えたのです。



当時の国会は新しい単位「メートル」を認め、0度の緯線からパリを通過して北極点に至る経線の長さの1000万分の1を「1メートル」としました。

その後、実際の1メートルの長さをもつ白金の板が、6年にわたる測量作業をもとにつくられましたが、地球自体が完全な球体ではないにもかかわらず「1メートル」が定められたことが疑わしいと考えられ、のちにこの時つくられた白金の板の長さそのものを1メートルとすることが決められました。

現在の基準では、1メートルを「1秒の299792458分の1の時間に光が真空中を伝わる距離」と定めています。

\*1 江上波夫 監修『新訳 世界史資料・名言集』山川出版社より抜粋

問1 ( 1 )に入る最も適当な数字を次のア～エのうちから選び、記号で答えなさい。

- ア. 170      イ. 200      ウ. 230      エ. 260

問2 ( 2 )に入る最も適当な語句を漢字4字で答えなさい。

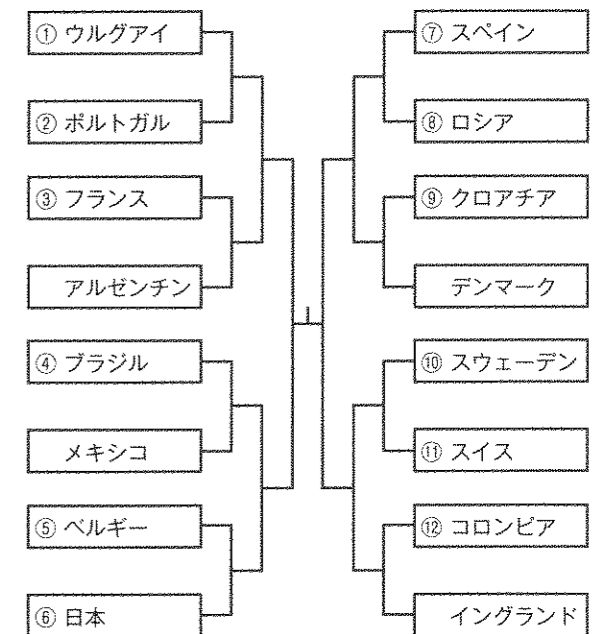
問3 次の( a )～( c )に最も適当な語句または数字を入れなさい。ただし、地球を完全な球体と考えます。

◆ 下線部の説明にしたがって考えた場合、経線の全周は( a ) km になります。

◆ 0度の緯線、すなわち( b )から北極点に向かって測った時の角度が60度になる地点を結んだ線のことを北緯60度線といいます。

◆ 下線部の説明にしたがって考えた場合、北緯60度線の長さは、( c ) km になります。

問4 右の表は、昨年行われたサッカーワールドカップ・ロシア大会の決勝トーナメント対戦表\*2です。これらの国のうち北緯60度線が通っている国を①～⑫からすべて選び、番号で答えなさい。



(※2 日本サッカー協会 HP より作成)

3 次のA～Fを読んで、下の問いに答えなさい。

- A ①聖徳太子は、20才のときに②天皇の政治を助ける役職である（ 1 ）になりました。聖徳太子は、に小野妹子を送り、政治や文化の仕組みを取り入れようとしていました。
- B 中国の古い歴史の本によると、③卑弥呼という（ 2 ）の女王が当時の日本を治めていました。卑弥呼は、に使いを送り、皇帝から倭王に任命されました。
- C 菅原道真の意見もあって、へ使者を送ることは中止となりました。
- D 朝廷は、日本に正式の仏教を広めるために、中国から鑑真というすぐれた僧を招きました。鑑真は、何度も航海に失敗し、たび重なる苦勞のために目が見えなくなっていました。しかし、6度目の航海でようやく日本にたどり着き、奈良に（ 3 ）を開いて、仏教の発展に大きな役割を果たしました。
- E ④ワカタケル大王は、中国に「わたしの祖先は、みずから鎧や兜を身につけ、山や川をかけめぐり、東は55国、西は66国、さらに海をわたって95国を平定しました」という内容の手紙を送りました。
- F [ あ ] との関係を深めていた日本は、[ あ ] が滅ぶと、その復興を助けるために軍を送りましたが、白村江の戦いでと [ い ] の連合軍に敗れました。

問1 ( 1 )～( 3 )について、以下の指示にしたがって答えなさい。

- ( 1 ) は漢字2字で答えなさい。
- ( 2 ) は解答欄にしたがって漢字で答えなさい。
- ( 3 ) は寺の名前を漢字4字で答えなさい。

問2 ～に入るのはどれですか。次のA～Eのうちから最も適当なものを選び、記号で答えなさい。同じ記号を複数回使ってもかまいません。

- A. 唐            I. 明            U. 魏            E. 隋

問3 [ あ ]、[ い ]に入る最も適当なものを次のA～Eのうちから選び、記号で答えなさい。

- A. 百濟            I. 高句麗            U. 伽耶            E. 新羅

問4 下線部①～④について、次の問いに答えなさい。

- ① 聖徳太子は、ある仕組みを定め、家柄や出身地に関係なく能力や功績で役人を取り立てました。その仕組みを何といいますか。漢字5字で答えなさい。
- ② 聖徳太子が（ 1 ）であったときの天皇は誰ですか。解答欄にしたがって漢字で答えなさい。
- ③ 卑弥呼が活躍した時代と最も関係の深いものを次のA～Eのうちから選び、記号で答えなさい。  
A. 三内丸山遺跡    I. 吉野ケ里遺跡    U. 加曽利貝塚    E. 岩宿遺跡
- ④ 埼玉県には「ワカタケル大王」の名前が刻まれた鉄剣が出土したことで有名な古墳があります。その古墳の名前を解答欄にしたがって漢字で答えなさい。

問5 A～Fを起こった順に並べかえたとき、3番目と5番目にあたるものを記号で答えなさい。

4 次のA～Lを読んで、下の問いに答えなさい。

- A 疎開児童ら1700人あまりを乗せた対馬丸が、沖縄から鹿児島島に向かう途中、アメリカの潜水艦の攻撃によって沈められ、1500人近くの人々が亡くなる事件が起きました。
- B アメリカは日本に対する石油の輸出を禁止しました。
- C 第2次世界大戦が始まりました。
- D 日本は満州(中国東北部)を中国から切りはなして「満州国」として独立させました。そして政治の実権を日本が握りました。
- E 3月10日の東京大空襲で、10万人以上の人々の命が奪われました。
- F 満州にいた日本軍は、南満州鉄道の線路を爆破し、これを中国側のしたこととして攻撃を始めました。
- G 4月になると、約20万人のアメリカ軍が沖縄島に上陸を始め、一般市民である子どもや女性、お年寄りを巻きこんで地上戦が行われました。約3カ月にわたる戦いで、県民約60万人のうち、12万人以上の人々が亡くなったといわれています。
- H 昭和天皇がラジオ放送で日本の降伏を国民に伝え、15年にわたる戦争はようやく終わることになりました。
- I 北京の近くで日本軍と中国軍との衝突が起こり、これがきっかけとなって日本と中国との全面戦争(日中戦争)が始まりました。
- J アメリカ軍は広島と長崎に原子爆弾を投下しました。一瞬にして何万人もの命が奪われ、まちは吹き飛んでしまいました。
- K 国際連盟は調査団を送って調べた結果、「満州国」を認めないことを決議しました。この決議にただ1国だけ反対した日本は、国際連盟を脱退しました。
- L 日独伊三国(軍事)同盟が結ばれました。

問1 Hのラジオ放送が行われたのは何月何日ですか。解答欄にしたがって答えなさい。

問2 Jの原子爆弾投下が行われたのは何月何日ですか。解答欄にしたがって答えなさい。

問3 A～Lを起こった順に並べかえたとき、1番目と5番目と10番目にあたるものをそれぞれ記号で答えなさい。

問4 A～Lには、同じ年に起こったできごとがいくつかあります。

1) それは西暦何年のできごとですか。

2) その年に起こったできごとを述べた文章はA～Lのなかにいくつありますか。次のア～エのうちから1つ選び、記号で答えなさい。

ア. 2つ      イ. 3つ      ウ. 4つ      エ. 5つ

問5 A～Lに、次の文Mを加えることにします。

M 太平洋戦争が始まりました。

あらためてA～Mを起こった順に並べかえたとき、4番目にあたるものを記号で答えなさい。

5 次のA～Jにおいて、1つだけ正しい場合は「1」を、両方とも正しい場合は「2」を、両方とも誤っている場合は「0」を解答欄に書きなさい。

A

- ◆ 日本国憲法の前文には、国民主権、基本的人権の尊重、平和主義の三つの原則が書かれている。
- ◆ 国の権力を、立法権、行政権、司法権の三つに分けることを三権分立という。これは、権力が一つのところに集まることを避ける仕組みである。

B

- ◆ 日本国憲法には、「核兵器をもたない、つぐらない、もちこませない」という非核三原則が書かれている。
- ◆ 原子爆弾の投下を受けた広島市の復興を支える大きな力となった「広島平和記念都市建設法」は、広島市だけに適用される特別法である。

C

- ◆ 1971年にフランスでつくられた医療援助団体である「国境なき医師団」(MSF)は国際連合の機関の一つである。
- ◆ 「国境なき医師団」(MSF)は日本にも支部をおき、東日本大震災が起きた翌日には、現地に入り医療活動を行っている。

D

- ◆ 国連難民高等弁務官事務所は、紛争などで国を追われて難民となった人々の安全を守り、生活を支援している機関である。
- ◆ 国際協力機構(JICA)は日本の政府開発援助(ODA)の実施機関で、青年海外協力隊はその中の事業の一つである。

E

- ◆ 対人地雷の使用・製造・入手・保有などを禁止した条約を対人地雷全面禁止条約という。日本企業が開発した地雷除去機によって対人地雷がたくさん処理された。
- ◆ 2008年に中華人民共和国で大地震が起こったとき日本から国際緊急援助隊が派遣された。2011年に東日本大震災が起こると、今度は日本が多くの国々や機関から援助を受ける側になった。

F

- ◆ 地球温暖化の原因の一つとして、工場や家庭から排出される二酸化炭素などの温室効果ガスが考えられる。地熱発電はこのガスを減らすための発電方法の一つである。
- ◆ 1972年に京都で開かれた国際会議では、温室効果ガスを減らすために各国が協力して、議定書で定められた目標に向かって取り組むことが決められた。

G

- ◆ イスラム教の信者は世界中に約16億人いるが、その多くが巡礼のためにサウジアラビア王国の首都であるメッカを訪れる。
- ◆ サウジアラビア王国は、国土の大部分が砂漠である。そのため、海水を真水に変える施設が利用されている。

H

- ◆ アメリカ合衆国の広い国土を結ぶ交通手段として、自動車は生活になくてはならないものであり、無料の自動車専用道路(高速道路)が発達している。
- ◆ アメリカ合衆国の耕地では、大型のトラクターやコンバインを使い、種や農薬を飛行機でまくという大規模農業が行われている。

I

- ◆ アメリカ合衆国にはさまざまな人種や民族がいる。「人種」は文化・言語・生活様式の違いから区別され、「民族」は皮膚や目の色などの違いから区別される。
- ◆ 中華人民共和国には50を超えるさまざまな民族がいて、そのうち約72%は漢族である。

J

- ◆ 大韓民国では、造船・自動車・半導体といった産業が発達している。近年では、コンピューター関連の産業が発展した結果、人々の生活の中でインターネットの情報がよく活用されるようになった。
- ◆ 1950年に朝鮮戦争が始まると、朝鮮半島は北の朝鮮民主主義人民共和国と南の大韓民国に分けられた。同じ民族として南北統一に向けた努力が続けられている。

- 6 次のA～Eは日本の各省の仕事について説明しています。それぞれの正式な名前を解答欄にしながら漢字で答えなさい。

A	国民の健康や労働に関する仕事を行う
B	予算や財政などに関する仕事を行う
C	検察や国籍などの法律に関する仕事を行う
D	国の行政組織や地方自治・通信などに関する仕事を行う
E	自衛隊を管理・運営する仕事を行う

解答用紙

1	問1	1)		2)		氏	3)		4)				
		5)											
	問2	A市		市		B市		市	問3		問4		県
	問5												
	問6		問7		市								
	問8	1)		川	2)		3)						
	問9	いずれかを○で囲む				ア・イ・ウを選んだ場合、誤っているものを○で囲む							
		ア	イ	ウ	エ	(a)	(b)	(c)	(d)				
	問10		村	問11		栽培	問12					駅	

2	問1		問2						
	問3	a		km	b		c		km
	問4								

3	問1	1		2		国	3		
	問2	a		b		c		d	
	問3	あ		い					
	問4	①		②		天皇	③	④	古墳
	問5	3番目 ( )		5番目 ( )					

4	問1	( )月( )日	問2	広島( )月( )日	長崎( )月( )日			
	問3	1番目( )	5番目( )	10番目( )				
	問4	1)		年	2)		問5	

5	A		B		C		D		E
	F		G		H		I		J

6	A		省	B		省	C		省	D		省
	E		省									