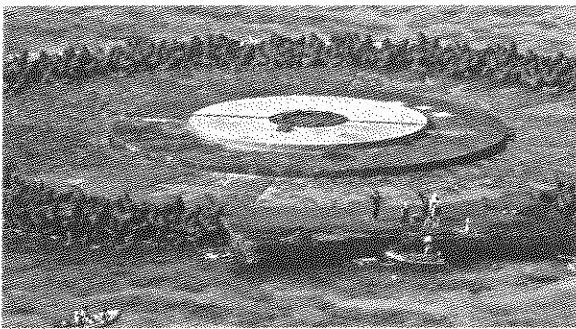


1 次の文章を読んで、下の問いに答えなさい。指示がない限り、漢字でなくてもかまいません。

ある国がもつ陸地と、その陸地に囲まれた湖や川、そして小さな島々などを合わせて領土とい  
います。また、領土の（ 1 ）から（ 2 ）海里までの海を領海といひます。領土と領海  
の上空を領空と呼んでいます。日本の（ 1 ）の長さは、およそ（ 3 ） km あり、世界で6  
番目に長いです。①日本より面積が広いアメリカ合衆国よりも、長くなっています。

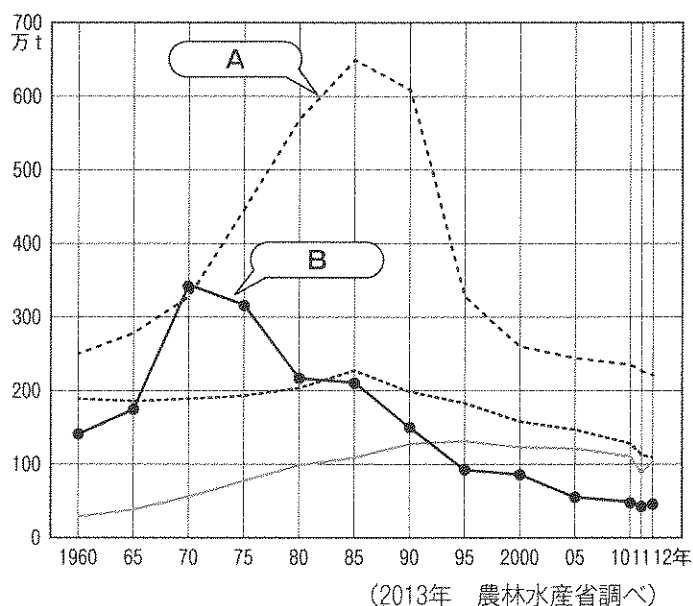
日本は太平洋や日本海などに囲まれた島国です。北海道・本州・四国・九州の四つの大きな  
島を中心に、およそ（ 4 ）の島々からなりたっています。これらの島々はまるで弓のような  
形に並んでいます。その北端にある島々は北方領土と呼ばれ、現在、日本と（ 5 ）との間で  
話し合いが続けられています。その北方領土の北端にある（ 6 ）島から、日本の西端にある  
（ 7 ）島までを直線で結ぶと、その距離はおよそ（ 8 ） km にもなります。



左の写真を見てください。

この写真は（ 9 ）に属する（ 10 ）島と  
いう島です。コンクリートブロックで中心にある  
岩を囲むことで、岩が波で削り取られないよう  
に、また海に沈んでしまわないようにしていま  
す。

日本は周りを海で囲まれているため、漁業が非常にさかんです。次のグラフは「日本の漁業別  
漁獲量の移り変わり」を示しています。



よく見ると、②グラフのBについて、1970年代後半から大きく漁獲量が下降しているのがわか  
ります。



3 次の文章を読んで、下の問いに答えなさい。

花子さんの班は社会科の自由研究で「水」をテーマに調べることになりました。まず、各自が「水」から連想するものを調べて、結果を持ち寄り、話し合いをしました。以下は、その様子です。

花子 「私は、3年生のときに『蛇口の水はどこから来るのか』という調べ学習をしたことを思い出しました。水道の水は川から来ていました。だから川に注目してみました。日本で一番長い川といえば信濃川でしょ？ でも世界で一番長い（ 1 ）川は、信濃川の（ 2 ）倍もの長さがあることがわかりました。」

良子 「私は湖を連想しました。初めて琵琶湖に行ったとき『大きくて、まるで海みたい』と思ったのを覚えています。改めて調べると、世界で一番面積の大きい湖であるカスピ海は、琵琶湖の（ 3 ）倍もの広さがありました。」

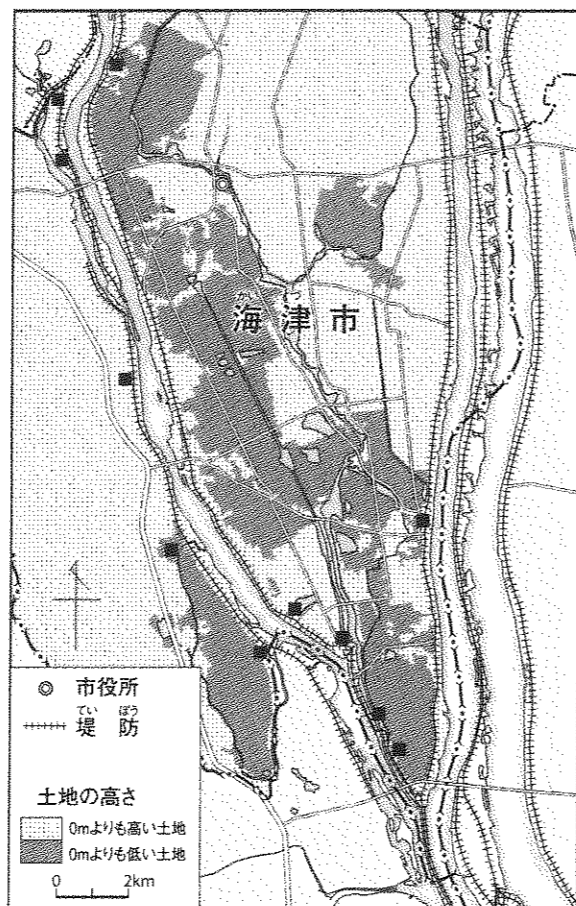
愛子 「琵琶湖は、水鳥などのすみかとして世界的に重要な湿地を守るための（ 4 ）条約に登録されていますね。」

花子 「（ 4 ）条約には、日本最大の湿原である（ 5 ）湿原も登録されていますよ。」

和子 「私は『水』と言えば『水害』を連想しました。右の地図を見てください。大きな3本の川に囲まれた地域が、昔から水害と向き合ってきた歴史を5年生のときに勉強しましたよね。」

愛子 「ああ、これは（ 6 ）県海津市ですね。地図上で一番東側を流れているのは（ 7 ）川です。このあたりは昔から堤防でぐるりと囲んだ中に田畑を作り、家は堤防の内側の高いところに建てたそうです。」

和子 「そうそう。それでも洪水が起こって家も危ないときに避難するために、石垣を一段と高く積み上げた建物が作られていました。そこに米・みそ・衣類など毎日の暮らしに必要なものがしまっていたそうですよ。」



花子 「（ 8 ）でしょ？ ところで、地図上に■で示されているのは何かしら？」

和子 「これは（ 9 ）場です。台風や大雨のときには、堤防の内側に大量の水がたまって農作物が被害を受けるのを防ぐため、この施設が活躍しています。」

良子 「なるほど。様々な工夫で暮らしを守っているんですね。ところで川は、昔は人や物を運ぶルートとしても重要な役割を果たしていました。京都市内を流れる高瀬川は、今から約400年前に（ 10 ）という商人が自分の財産を投げうって作り上げた運河で、この運河のおかげで京都の中心部と大阪の間の行き来が便利になったそうです。」

愛子 「私は、『水』と言えば『森林』を連想しました。森林は『緑のダム』とも呼ばれると習ったからです。青森県南西部から秋田県北西部にまたがる（ 11 ）山地は人間の影響をほとんど受けていない（ 12 ）の原生林が残され、1993年に世界自然遺産に登録されました。こうした天然林は水をたくわえておく力が強く、大切な水資源を守る働きをしているそうです。」

花子 「私は、『水』という字を使っている都道府県名がないかも調べてみました。そうしたら都道府県名にはなかったのですが、都道府県庁所在地の都市名で、1つだけ使っているところがありました。（ 13 ）市です。」

良子 「都市名に『水』が入っているということは、何か『水』に関する地形なのかもしれません。調べてみると面白いかもしれませんね。いろいろな意見が出たので、何に絞って研究するか、みんなで話し合いましょう。」

問1 （ 1 ）に入る川の名前をカタカナで答えなさい。

問2 （ 2 ）には数字が入ります。次のア～エのうちから最も適当なものを選んで、記号で答えなさい。

- ア. 8                      イ. 18                      ウ. 180                      エ. 800

問3 （ 3 ）には数字が入ります。次のア～エのうちから最も適当なものを選んで、記号で答えなさい。

- ア. 6                      イ. 60                      ウ. 600                      エ. 6000

問4 （ 4 ）に入る最も適当な言葉を解答欄にしたがってカタカナで答えなさい。

問5 （ 5 ）に入る湿原の名前を漢字2字で答えなさい。

問6 ( 6 ) に入る県の名前を漢字2字で答えなさい。

問7 ( 7 ) に入る川の名前を漢字2字で答えなさい。

問8 ( 8 ) に入る最も適切な言葉を漢字2字で答えなさい。

問9 ( 9 ) に最も適切な言葉を入れなさい。なお、答えはひらがなでも漢字でもかまいません。

問10 ( 10 ) には人名が入ります。漢字4字で姓名を答えなさい。

問11 ( 11 ) に入る山地の名前を漢字2字で答えなさい。

問12 ( 12 ) には樹木の名前が入ります。次のア～エのうちから最も適切なものを選んで、記号で答えなさい。

ア. すぎ      イ. ぶな      ウ. ひのき      エ. かえで

問13 ( 13 ) に入る市の名前を漢字2字で答えなさい。

4 次の文章1～7について、下線部が正しい場合は○を書きなさい。まちがっている場合は下線部を最も適切な語句に直しなさい。

1. アメリカ合衆国の最北端の州はワシントン州であり、最南端の州はハワイ州である。
2. ナイアガラの滝は、アメリカ合衆国とカナダの国境にある。
3. ブラジルの首都は、リオデジャネイロである。
4. ブラジルの有名な料理で、黒豆と肉を煮込んだシチューをカプサという。
5. 韓国で旧暦の新年を祝うソルラルには、多くの人が故郷に帰省する。
6. 韓国の人々は、儒教の教えを大切にし、親や年上の人をよく敬う。
7. 日本が最も多くの石油を輸入している国は、アラブ首長国連邦である。(2013年)

5 次の文章A～Fを読んで、下の問いに答えなさい。

A 8代将軍の( 1 )は、京都の東山に①銀閣を建てました。このころには、幕府の力がしだいに弱まり、②京都では将軍のあとつぎなどをめぐって、11年間にわたる大きな戦乱が起きました。

B 平城京に都が移ってしばらくたったころ、病気が流行し、多くの人々が亡くなりました。また、各地で災害や反乱が次々に起こるなど、社会全体に不安が広がっていました。このころ位についた( 2 )天皇は、仏教を通して世の中の不安をしずめ、政治の安定をはかろうと考え、③全国に国分寺を置くことを命じ、都には国分寺の中心となる東大寺を建てました。

C ( 3 )は、④『古事記』の研究を進め、35年にわたる苦心のすえ、44巻にのぼる『古事記伝』を書き上げました。

D モンゴルは中国にせめこんで、元という国を作りました。元は、日本も従うようにと何度も使いを送ってきましたが、幕府の執権( 4 )は、この要求を退けて九州の守りを固めました。

E ⑤九州で、16才の( 5 )を中心に、キリスト教信者の農民をふくむ約3万数千人の人々が一揆を起こしました。人々は、年貢の厳しい取り立てに反対して幕府軍と戦いました。

F ⑥それまで取りこんできた大陸の文化をもとに、日本の風土や生活に合った新しい文化が生まれました。藤原道長のむすめに教育係として仕えた( 6 )は、『源氏物語』を書きました。この物語では、貴族の暮らしや人々の心の動きがえがかれています。

問1 文章A～Fを年代順に並べたとき、3番目と5番目にあたるものを記号で答えなさい。

問2 ( 1 )～( 6 )に入る最も適当な人名を漢字で答えなさい。ただし、姓(名字)を持つ人は姓で答えなさい。

問3 下線部①～⑥について、次の問いに答えなさい。

① 銀閣がある寺の名称はどれですか。次のア～エのうちから最も適当なものを選んで、記号で答えなさい。

ア. 龍安寺      イ. 鹿苑寺      ウ. 清水寺      エ. 慈照寺

② この大きな戦乱を何といいますか。解答欄にしたがって漢字で答えなさい。

③ 次の府県のうち、このころ国分寺が置かれなかったものはどれですか。次のア～エのうちから最も適当なものを選んで、記号で答えなさい。

ア. 山口県      イ. 大阪府      ウ. 島根県      エ. 青森県

④ 『古事記』が完成したとされる時期はいつですか。次のア～エのうちから最も適当なものを選んで、記号で答えなさい。

ア. 5世紀      イ. 8世紀      ウ. 12世紀      エ. 16世紀

⑤ このできごとが起こった都道府県2つを漢字で答えなさい。なお、「都」「道」「府」「県」まで答えること。

⑥ このころ生まれた新しい文化を何といいますか。解答欄にしたがって漢字2字で答えなさい。

6 次の表について、下の問いに答えなさい。

12世紀になると、武士のなかでも、源氏と平氏が特に勢いを強め、中央の政治に関わるほどの大きな力をもつようになりました。これは、そのころのできごとを起こった順にまとめた表です。

	{ A }
1156年	①平清盛は、( 1 ) 天皇に味方して反対勢力を破った。
	{ B }
1159年	②平清盛は、源頼朝の父を破り、朝廷内における力を強めた。
	{ C }
1167年	平清盛が、武士として初めて ( 2 ) になった。
	{ D }
1180年	石橋山の戦いが起こった。…………… <input type="checkbox"/> い 富士川の戦いが起こった。…………… <input type="checkbox"/> ろ
	{ E }
1183年	倶利伽羅峠の戦いが起こった。…………… <input type="checkbox"/> は
	{ F }
1185年	屋島の戦いが起こった。…………… <input type="checkbox"/> に 平氏がほろんだ。
	{ G }

問1 ( 1 )、( 2 ) に入る最も適当な語句を漢字で答えなさい。

問2 次のア～エのできごとは、表中のどこに入りますか。A～Gの記号で答えなさい。同じ記号を何回使ってもかまいません。

ア. 一ノ谷の戦いが起こった。

イ. 平清盛が亡くなった。

ウ. 源頼朝が征夷大將軍に任じられた。

エ. 源義経が東北で亡くなった。

問3 次のa、bのできごとは、い～にの戦いのうち、どれにあてはまりますか。い～にの記号で答えなさい。

a. 源頼朝が挙兵し、平氏に敗れた。

b. 源義仲の軍と平氏軍が戦い、平氏軍が大敗した。

問4 下線部①、②について、次の問いに答えなさい。

① 平清盛は中国との貿易に積極的でした。貿易相手国である中国の当時の王朝名を漢字で答えなさい。

② この戦いを何といいますか。解答欄にしたがって漢字で答えなさい。

7 次の文章を読んで、下の問いに答えなさい。

神戸女学院の校舎には、創立者や教育者の名前がつけられているものがいくつかあります。中高部には、次のような校舎があります。

【タルカット記念館】

神戸女学院の創立者の名がつけられたこの校舎は、中高部の最も北側にあり、学院創立100周年を記念して建てられました。

神戸女学院は、タルカットとダッドレーという2人のアメリカ人①宣教師によって創立されました。

タルカットとダッドレーは、②1873年に③サンフランシスコから④船で来日しました。そして神戸で活動を始め、⑤1875年に、寄宿学校をつくって授業を開始したのが神戸女学院の始まりです。初代の校長は、タルカットでした。

【ヴァージニア・クラークソン記念館】

神戸女学院第2代校長の名をとったこの校舎は、中高部の東側にあり、最も新しい校舎です。クラークソンは、⑥1877年にアメリカから来て神戸女学院に着任し、2年後に校長となり、学校の組織や教育内容を整備・確立して、1882年に帰国しました。

【アンジー・クルー記念館】

「アンジー・クルー記念館」は、⑦阪神淡路大震災で被災した校舎に代わって建てられました。

クルーは、神戸女学院中高部の英語教育の基礎を築いた人です。⑧1930年に神戸女学院に着任しましたが、1941年にいったんアメリカに帰国しました。その後、神戸女学院にもどり、中高部の英語教育に大いに貢献しました。

神戸女学院は、1933年に神戸市から西宮市に移転してきました。そのころの校舎は、⑨2014年に重要文化財に指定されました。同じ年、京都市の⑩本願寺（西本願寺）も、いくつかの建物が国宝や重要文化財に指定されています。

上の文章の下線部①～⑩について、それぞれ「a・b」の2つの問いがあります。「a・b」の答えの組み合わせとして最も適当なものを、下の【組み合わせ欄】から選んで、1～16の番号で答えなさい。ただし、どのaもbも答えは1つです。また、同じ番号を何回使ってもかまいません。

【組み合わせ欄】

1	a ア	2	a ア	3	a ア	4	a ア	5	a イ	6	a イ	7	a イ	8	a イ
	b ア		b イ		b ウ		b エ		b ア		b イ		b ウ		b エ
9	a ウ	10	a ウ	11	a ウ	12	a ウ	13	a エ	14	a エ	15	a エ	16	a エ
	b ア		b イ		b ウ		b エ		b ア		b イ		b ウ		b エ

①	a. 最も早い時期に日本にやってきた宣教師のフランシスコ＝ザビエルが来日したころのできごとを選びなさい。 ア. 雪舟が「天橋立図」を描いた。 イ. 鎌倉幕府の第3代将軍源実朝が甥に暗殺された。 ウ. 奥州藤原氏の清衡が阿弥陀仏の極楽世界をあらわす仏堂をつくった。 エ. 徳川家康が今川家の人質となった。
	b. フランシスコ＝ザビエルは、どこの国の人ですか。現在の国名として最も適当なものを選びなさい。 ア. フランス      イ. スペイン      ウ. アメリカ合衆国      エ. ポルトガル
②	a. この年に政府から退いた板垣退助が、翌年に出した政府への意見書で、問題にしていることは何ですか。最も適当なものを選びなさい。 ア. 不平等条約により国民が不利益をこうむっていること。 イ. 不平士族の反乱が各地で起こっていること。 ウ. 政治が一部の藩の人々によって動かされていること。 エ. 身分制度が根強く残っていること。
	b. この年に、地租改正条例が出されましたが、地租改正の説明として最も適当なものを選びなさい。 ア. 地租改正条例が出されたころは、地租が最大の税収入であった。 イ. 江戸時代に比べて、農民の負担は格段に軽くなった。 ウ. 太閤検地の伝統を引き継いだ。 エ. 豊作・不作によって税率を調整した。
③	a. 1951年に、ここで講和会議が開かれました。その会議とそのときに結ばれた条約に関する次の説明のうち、最も適当なものを選びなさい。 ア. 中華人民共和国はこの会議に招かれなかった。 イ. このとき、日本が条約を結んだ国の数は、50をこえる。 ウ. この条約により、沖縄が日本に復帰した。 エ. この講和会議のときに、日本は国際連合に加入した。
	b. 1951年にここで結ばれた日米の条約について、最も関係の深いものを選びなさい。 ア. 食料支援      イ. 産業復興      ウ. 安全保障      エ. 文化交流

④	<p>a. 1858年に日米間で結ばれた条約によって開かれた港として、あてはまるものを選びなさい。</p> <p>ア. 浦賀      イ. 堺      ウ. 新潟      エ. 下関</p> <p>b. アメリカは19世紀の終わりからフィリピンを支配しますが、上記条約が結ばれたころ、フィリピンを支配していた国を選びなさい。</p> <p>ア. フランス      イ. オランダ      ウ. イギリス      エ. スペイン</p>
⑤	<p>a. この年には、同志社も創立されましたが、それと最も関係の深い人物を選びなさい。</p> <p>ア. 新島八重      イ. 津田梅子      ウ. 楠瀬喜多      エ. 市川房枝</p> <p>b. この年に、日本は朝鮮に軍艦を送って軍事行動を起こしましたが、その翌年のできごととして最も適当なものを選びなさい。</p> <p>ア. 大韓帝国皇帝を退位させた。      イ. 朝鮮に不平等な条約を結ばせた。</p> <p>ウ. 大韓帝国の首都漢城を占領した。      エ. 朝鮮の土地を調査した。</p>
⑥	<p>a. クラークソンが日本にいた期間（ただし、1877年の初めから1882年の終わりまでとする）に起こったことを選びなさい。</p> <p>ア. 台湾が日本の植民地となった。      イ. 第1回帝国議会が開かれた。</p> <p>ウ. 徴兵令が出された。      エ. 政府が国会を開くことを約束した。</p> <p>b. 上記期間に亡くなった人を選びなさい。</p> <p>ア. 伊藤博文      イ. 小村寿太郎      ウ. 与謝野晶子      エ. 西郷隆盛</p>
⑦	<p>a. この震災の説明としてまちがっているものを選びなさい。</p> <p>ア. 6千人以上の人々が亡くなった。</p> <p>イ. 高架の高速道路や鉄道が横倒しになったり、落下したりした。</p> <p>ウ. 午前6時前に発生した。</p> <p>エ. 西宮市の海岸部では、津波により多くの建物が流失した。</p> <p>b. この震災は何月に起こりましたか。</p> <p>ア. 1月      イ. 3月      ウ. 7月      エ. 10月</p>

⑧	<p>a. クルーが初めに神戸女学院に着任したころの日本の状況をあらわす言葉として、最も適当なものを選びなさい。</p> <p>ア. 配給制      イ. 国際協調      ウ. 不景気      エ. 大震災</p> <p>b. クルーがいったん帰国した年に起こったことを選びなさい。</p> <p>ア. 日本軍が上海を占領した。</p> <p>イ. 日本軍がミッドウェー海戦で敗北した。</p> <p>ウ. 日本軍がイギリス領マレー半島に上陸した。</p> <p>エ. 日本がドイツ・イタリアと同盟を結んだ。</p>
⑨	<p>a. この年に、ある山が噴火して、60名以上の死者・行方不明者が出ました。それはどの山ですか。</p> <p>ア. 雲仙岳      イ. 御嶽山      ウ. 立山      エ. 浅間山</p> <p>b. この年に冬季オリンピックが開かれた場所を選びなさい。</p> <p>ア. バンクーバー      イ. ソチ      ウ. ピョンチャン      エ. トリノ</p>
⑩	<p>a. この寺院が属する宗派の歴史をさかのぼっていくと、「石山本願寺」があります。「石山本願寺」と最も関係の深いものを選びなさい。</p> <p>ア. 安土城      イ. 大阪城      ウ. 姫路城      エ. 伏見城</p> <p>b. 「石山本願寺」についての説明として、最も適当なものを選びなさい。</p> <p>ア. たびたび一向宗の攻撃を受けた。      イ. 織田信長と10年にわたり戦った。</p> <p>ウ. 織田信長はこの寺で最期を遂げた。      エ. 豊臣秀吉の検地や刀狩に抵抗した。</p>

8 次の文章を読んで、下の問いに答えなさい。指示がない限り、漢字でなくてもかまいません。

私は夏休みに学校の社会科見学で大阪①地方裁判所を訪問し、裁判を傍聴しました。

最初に傍聴したのは、②お金の貸し借りをめぐる裁判でした。傍聴人席から法廷を見渡すと、裁判官が正面奥に、訴えを起こした（ 1 ）側が左に、訴えられた（ 2 ）側が右に座っていました。この裁判では、すでに一度（ 1 ）の訴えを認める③判決が出たようですが、（ 2 ）はその判決に納得できず、このたび二度目の裁判を起こしたのだそうです。あとで先生は、この裁判の判決に不服ならば、さらに④上級の裁判所に訴えることができるのだと教えてくれました。

次に傍聴したのは、⑤殺人を犯したかどうかを判断する裁判でした。この法廷では、裁判官席に9人が座っていて、そのうち【      】人は⑥一般市民からくじで選ばれました。⑦このような裁判のしくみは、2009年に始まったそうです。この制度を通じて、一般市民も裁判に参加できることはとてもいいことだと私は思いました。

裁判所に興味を持った私は、家に帰るとさっそく裁判所について調べ直してみました。すると、裁判所には、国会がつくる（ 3 ）や内閣が行う政治が（ 4 ）に違反していないかを審査する仕事があることを知りました。

問1 （ 1 ）～（ 4 ）に入る最も適切な言葉を、それぞれ漢字2字で答えなさい。

問2 【      】に入る最も適切な数字を答えなさい。

問3 下線部①と同じ数が全国に存在する裁判所は、何という種類の裁判所ですか。

問4 下線部②の場合のように、個人や団体の間の権利・義務などをめぐる争いごとが話し合いで解決できない場合に開かれる裁判を何といいますか。解答欄にしたがって漢字2字で答えなさい。

問5 下線部③を出したのは何という種類の裁判所ですか。

問6 下線部④について、上級の裁判所に訴えた場合、通常、何という種類の裁判所で裁判が行われますか。また、その裁判所の所在地としてまちがっているものを次のア～オのうちから1つ選んで、記号で答えなさい。

ア. 仙台      イ. 福岡      ウ. 高松      エ. 金沢      オ. 札幌

問7 下線部⑤のような、罪を犯した疑いのある人に対して有罪か無罪か判決を下す裁判を何といいますか。解答欄にしたがって漢字2字で答えなさい。

問8 下線部⑥の人たちを何と呼びますか。漢字3字で答えなさい。

問9 下線部⑦のしくみに関する説明として正しいものを次のア～エのうちから1つ選んで、記号で答えなさい。

ア. このしくみで選ばれるのは、18才以上の有権者である。

イ. くじで選ばれたメンバーは、罪を犯したかどうかを判断するが、どのような刑罰にするのかは決められない。

ウ. このしくみができた理由の1つは、裁判のスピード化を図ることである。

エ. このしくみの裁判は地方裁判所以外の裁判所でも行われている。

解答用紙

1	問1			問2		海里	問3		問4	
	問5			問6	(6)		島	(7)		島
	問7		問8			問9			島	
	問10	A		漁業	B		漁業			
	問11									
	問12									

2	問1	(1)		(2)		(3)	
	問2	(A)		(B)		(C)	

3	問1		川	問2		問3		問4		条約	
	問5		湿原	問6		県	問7		川	問8	
	問9			場	問10			問11		山地	問12
	問13		市								

4	1		2		3		4	
	5		6		7			

5	問1	3番目 ( )	5番目 ( )			
	問2	(1)	(2)	(3)		
		(4)	(5)	(6)		
	問3	①	②	の乱	③	④
		⑤		⑥	文化	

6	問1	(1)		(2)					
	問2	ア		イ		ウ		エ	
	問3	a		b		問4	①	②	の乱

7	①		②		③		④		⑤
	⑥		⑦		⑧		⑨		⑩

8	問1	(1)		(2)		(3)		(4)		問2
	問3		裁判所	問4		裁判	問5		裁判所	
	問6		裁判所	記号 ( )	問7		裁判			
	問8			問9						