

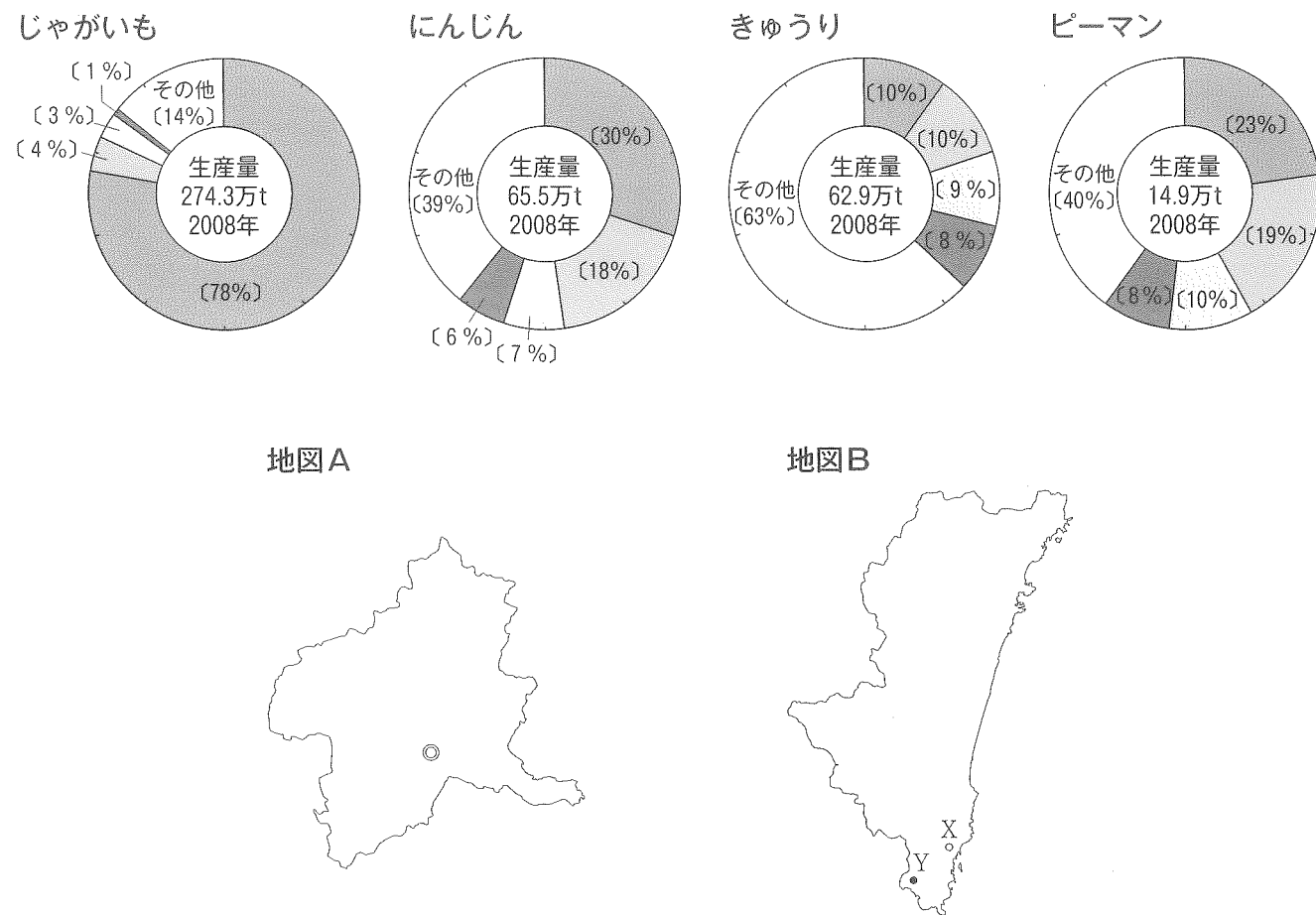
2015年度 入学試験問題

社 会

(答えはすべて解答用紙に書きなさい)

受験番号

- 1 花子さんと夏子さんは、日本における野菜の生産地について、話し合っています。
次の円グラフと地図を見ながら、問いに答えなさい。



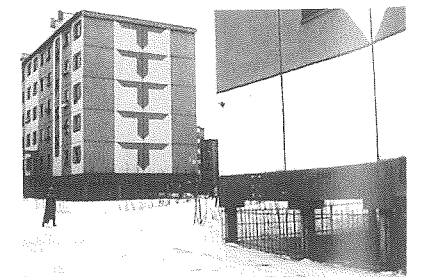
花子：じゃがいもの生産量のほとんどは、(1) で生産されているのね。
 夏子：じゃがいもだけでなく、にんじんの生産も (1) が一番多いね。
 花子：中心都市が帯広市である (2) 地方の農家は平均で40 ha の畑を持っていて、全国の農家の平均と比べて20倍以上の広さを誇っているみたい。
 それに、①輪作も行われているようね。
 夏子：じゃがいもは (1) の②先住民族の伝統的食事にもとりいれられているね。
 花子：地図 A はきゅうりの生産で第1位をしめる (3) の地図よ。県庁所在地は◎で記してある (4) 市ね。③(3) は5つの都道府県に接しているのよ。
 また、四阿山、白根山などの山すそには、④火山灰が積もってできた高原が広がっているね。
 夏子：⑤にんじんの生産で第3位の (5) とピーマンの生産で第3位の (6) はどちらも四国地方に含まれているね。(5) の上勝町では山がちな地形を生かした農産物が栽培されているね。
 花子：⑥ピーマンの生産で第2位と第4位の都道府県は隣同士ね。⑦第2位の都道府県の中にある、地図 B 中の X や Y の市では漁師さんが植林をしてできた「漁民の森」があるそうよ。

- 問1 会話中の (1) ~ (6) に最も適当な語句を入れなさい。ただし、(1) (3) (5) (6) には都道府県名を入れなさい。

- 問2 会話中の下線部①について、
 1) 輪作とは何か、説明しなさい。
 2) どうして輪作が行われるのか、理由を説明しなさい。

- 問3 会話中の下線部②を説明する次の文の (1) (2) に適当な語句を入れなさい。また【 3 】に入る理由を答えなさい。[ただし (2) には国名を書きなさい]

この民族は (1) 民族であり、かつて彼らは本州や (2) などと交流して、絹や木綿やしっきなどを手に入っていました。
 現在、(2) の一部の地域には右の写真のような建物があります。「高床式」になっているのは、【 3 】からです。



- 問4 会話中の下線部③の「5つの都道府県」の中で、
 1) 四大公害病の一つに数えられる公害が発生した都道府県名を答えなさい。
 2) 1) で答えた公害が発生した川の名前を答えなさい。

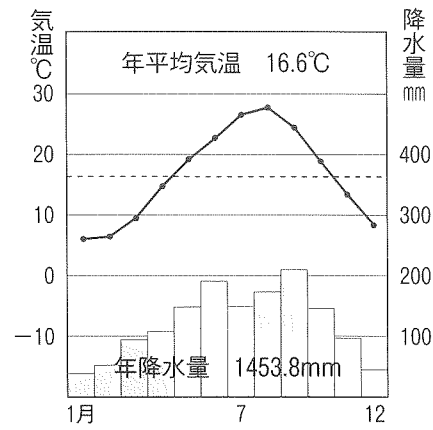
- 問5 会話中の下線部④について、この高原で大規模に作られている農産物を下から一つ選んで記号で答えなさい。

ア. 麦 イ. レタス ウ. キャベツ エ. だいこん

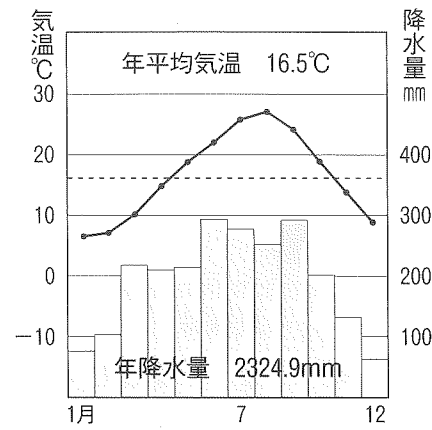
問6 会話中の下線部⑤について、

1) (5) の都道府県の気温と降水量を示しているグラフを下のA~Dから一つ選んで、記号で答えなさい。

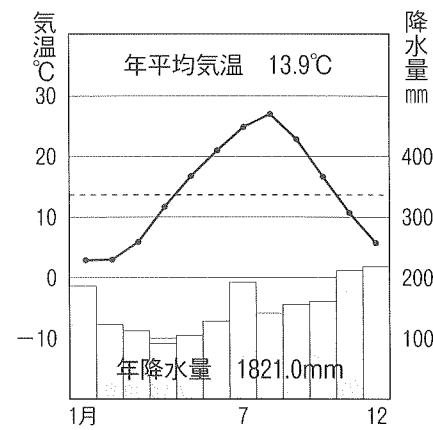
A.



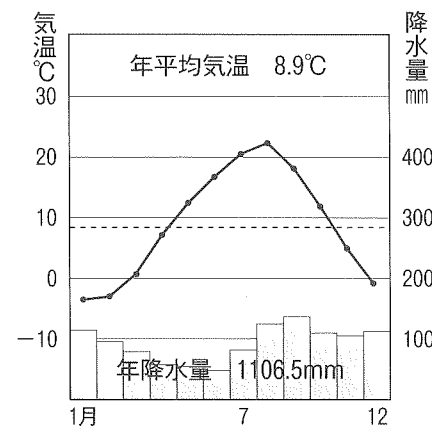
B.



C.



D.



2) この地域では、冬ににんじんやピーマンを育てる際に、どんな施設を利用するか、答えなさい。また、なぜそれを利用するのか、理由を答えなさい。

問7 会話中の下線部⑥について、ピーマンの生産で第4位の都道府県名を答えなさい。

問8 会話中の下線部⑦について、

1) 地図Bの中のX・Yに位置する都市名を、下から選んで一つずつ記号で答えなさい。

ア. 延岡 (のべおか) イ. 日向 (ひゅうが) ウ. 日南 (にちなん) エ. 串間 (くしま)

2) なぜ漁師が植林をする必要があるのですか。理由を答えなさい。

3) 人工林を育てる順番が正しいものを、下のア~エのなかから一つ選んで記号で答えなさい。

- ア. 枝打ちをする→苗木を植える→下草を刈る→間伐をする
- イ. 苗木を植える→下草を刈る→枝打ちをする→間伐をする
- ウ. 下草を刈る→苗木を植える→間伐をする→枝打ちをする
- エ. 間伐をする→枝打ちをする→下草を刈る→苗木を植える

4) 100年ほど前に、貴重な自然や建物などを守るために、募金を集めて土地や建物を買取り保存していく運動がイギリスではじまりました。何という運動か答えなさい。

2 次の各問いに答えなさい。

問1 日本において、例えば30キロメートル以上の延長を持つ河川が、地形に対してどのような作用をもたらしますか。主な作用を2つ答えなさい。

問2 ある地域において、海拔70メートルから90メートルの地域には住居がほとんど見られず、多くは水田として利用されています。

一方で、隣接する海拔100メートルから130メートルの地域には、古くから住居が立地し、比較的大きな集落が形成されています。

なぜ人々はこのような土地利用を選択してきたのか、地形の特徴に触れつつ、説明しなさい。

3 次の文章を読んで、問いに答えなさい。

昔の人が書いた手紙や歌、決まりなど文字で残された記録は、歴史上のできごとを知る手がかりとなります。次のA～Fは、日本の歴史に関する記録（B～Fは現代のことばに直したもの）です。

- A. この世をば 我が世とぞ思ふ 望月の 欠けたることも なしと思えば
- B. 百姓が刀、やり、鉄砲などの武器を持つことを固く禁止する。年貢を出ししぶり、武器を集めて一揆をくわだてる者には、厳しいばつを与える。
- C. わたしは、他の人と同じように耕作しているのに、ぼろぼろの着物を着て、かたむいた家の中に住んでいる。(中略)生活を切りつめて生きているのに、里長は、むちを片手に戸口までやってきて、おどして税をとろうとする。どうしようもない世の中だが、鳥でないから、にげることもできない。
- D. 日本には、邪馬台国というくにがあり、という女王が約30のくにを従えている。弟がを助けている。多くのめし使いが仕え、物見やぐらには見張りが立ち、宮殿を兵士に守らせている。は中国に使いを送り、中国の皇帝から王に任命され、金印や銅の鏡などを与えられた。
- E. 文武弓馬の道にはげむこと。
大名は、一年おきにすること。
新しい城を築いてはいけない。修理するときは届け出ること。
勝手によその藩と争ってはいけない。幕府の命令を待つこと。
大名は、勝手に結婚してはいけない。
大きな船をつくってはいけない。
- F. 日がのぼる国の天子より、日がしずむ国の天子へ手紙を送ります。
お変わりありませんか。

問1 A～Fを年代順に並べたとき、3番目と5番目にあたるものを記号で答えなさい。

問2 A～Fを年代順に並べたとき、6番目にあたるのは、今から約何年前のものですか。記号で答えなさい。

ア. 約100年前 イ. 約200年前 ウ. 約300年前 エ. 約400年前

問3 1) Aの作者の姓名を漢字で答えなさい。

2) 次の作品のなかで、Aと一番近い時期に作られたものはどれですか。記号で答えなさい。

ア. 『蘭学事始』 イ. 『たけくらべ』
ウ. 『源氏物語』 エ. 『古事記』

問4 1) Bの命令を何と呼びますか。漢字で答えなさい。

2) Bの命令を出した人の姓名を漢字で答えなさい。

問5 1) Cが収められている歌集の名前を漢字で答えなさい。

2) Cの作者の姓名を漢字で答えなさい。

問6 Dの文中の空欄には同じ名前が入ります。その名前を漢字で答えなさい。

問7 1) Eの決まりを何と呼びますか。漢字で答えなさい。

2) Eの空欄を漢字でうめて、文章を完成しなさい。

3) Eの文中の幕府の最後の将軍は誰ですか。姓名を漢字で答えなさい。

問8 Fは聖徳太子が出したとされる手紙の一部です。

1) この手紙が出されたのはいつごろですか。記号で答えなさい。

ア. 5世紀はじめ イ. 6世紀はじめ
ウ. 7世紀はじめ エ. 8世紀はじめ

2) 手紙の中にある「日がしずむ国」とはどこの国のことですか。漢字1字で答えなさい。

4 これは、日本にキリスト教が伝えられて以降のできごとを、起こった順にまとめた表です。この表について、下の問いに答えなさい。

- (A)
1576年 ①織田信長が近江に城を築きました。当時強い力をもっていた仏教勢力と対抗するためにキリスト教を保護し、町にキリスト教学校を建てることを許可しました。
- (B)
1580年 織田信長が②大阪の石山本願寺を降伏させました。
- (C)
1600年 ③日本に漂着した外国船に乗っていたヤン=ヨーステンとアダムズを江戸に招き、外交や貿易の相談役にしました。
- (D)
1616年 外国船の来航を長崎・平戸(長崎県)に限定しました。
- (E)
1635年 日本人の海外への渡航と海外からの帰国を禁止しました。
- (F)
1639年 ポルトガル船の来航を禁止しました。
- (G)

問1 次のア～エのできごとは、表中のどこに入りますか。A～Gの記号で答えなさい。

- ア. スペイン船の来航を禁止しました。
- イ. 豊臣秀吉がキリスト教宣教師の追放令を出しました。
- ウ. 平戸のオランダ商館を出島に移しました。
- エ. 島原・天草一揆が起こりました。

問2 表中の下線部①～③について、以下の問いに答えなさい。

- 下線部① この城の名前を漢字で答えなさい。
- 下線部② この寺は何という教を信じる人々の中心でしたか。漢字で答えなさい。
- 下線部③ ヤン=ヨーステンとアダムズを江戸に招き、外交や貿易の相談役にしたのは誰ですか。姓名を漢字で答えなさい。

問3 日本にキリスト教が伝わってから、ポルトガル船の来航が禁止されるまで、約何年たっていますか。記号で答えなさい。

- ア. 約30年 イ. 約60年 ウ. 約90年 エ. 約120年

5 A～Fは、政治家の演説や発言の一部を、読みやすく直し、説明を加えたものです。よく読んで問いに答えなさい。なお、

- ◆ 同じ番号の () には同じ語句が入ります。
- ◆ (7) には都市名を記入しなさい。
- ◆ 「……」は中略を意味します。

A

日本は今日、同盟条約の義務によって参戦しなければならない立場にはいない。……だが、一つは (1) からの依頼に基づく同盟のよしみと、一つは日本がこの機会に①(2) の根拠地を東洋から一掃して、国際上に一段と地位を高める利益と、この二点から参戦を断行するのが時にかなった良策だと信じる。

ときの外務大臣が、閣議でこのように発言してから、去年でちょうど (3) 年たった。結局日本は、その年に戦争に踏み切った。この戦争で、(2) は、(1) や日本の敵国となった。そして日本は、下線部①の「根拠地」に進出した。

ちなみに、(1) との同盟は、この戦争より10年前におこった戦争に向けて結ばれた。また、(2) は、後に日本の同盟国となる。

B

彼ら(首相及び政府)はいつも口を開けば、すぐに忠君愛国を唱え、あたかもそれは自分の一手専売のように唱えているが、実際やっていることは、常に玉座のかけに隠れて、政敵をねらい撃ちするような行動である。②彼らは玉座を弾よけとし、詔勅を弾丸に代えて政敵を倒そうとするものではないか。……また総理大臣は、その地位についてから (4) を組織することに着手したことから、この内閣がいかに憲法を軽く見て、その精神を理解していないかがわかる。

これは、天皇が替わった翌年の国会における、ある議員の内閣弾劾の演説である。このときの総理大臣は、これより3年前の韓国併合のときも首相であった人で、この弾劾には、憲政擁護の要求のほか、軍備増強予算への反対も含まれていた。

C

政治を行っていく上での意見は、人によってちがうものであり、意見を同じくする者が団結して、いわゆる (4) というものを社会に存在させることは、③情勢から言ってさげられないことである。しかし、政府は常に一定の方向をとり、その情勢から抜け出して、(4) の外に立ち、この上もなく公平で正しい道を踏み外すことをしてはならない。

憲法発布の翌日、天皇から憲法を授けられた総理大臣が、鹿鳴館に各府県知事たちを集めて、このように演説した。

D

学制が公布されて以来50年、……、④徴兵令による国民皆兵の制度が行われてまた50年、……、地方自治の創始以来、国民が政治的試練を経てきたのもまた50年、……、このところ (5) 制度が世論の大勢となったのは偶然のことではありません。政府は、この時代精神の成り行きを考えて、広く国民に国家の義務を負わせるとともに、政治上の責任に参加させて、国運発展の要とすることが、急務と認めたのです。

衆議院本会議でこのように述べた総理大臣は、(5) 制度の実現に全力をあげ、治安維持法公布から2週間後、ついに (5) 法が公布された。

E

予算歳出額の大部分を占めるのは陸海軍に関する経費とする。思うに国家独立自営の道は、一に主権線を守り、二に利益線を防護することである。主権線とは何かというと、それは国境のことである。⑤利益線とは何かというと、主権線の安全と深く関係する区域がそれである。

第一回帝国議会の衆議院本会議で、総理大臣はこのように演説し、軍備増強を予算案の最大の眼目として、議会内多数派と対決した。

F

戦争放棄に関する本条の規定は、直接には自衛権を否定してはいませんが、第9条第2項で一切の軍備と国の(6)を認めない結果、自衛権の発動としての戦争も……放棄したものであります。

憲法草案の審議をする国会でこの答弁をした総理大臣が、⑥1951年に(7)で結ばれた平和(講和)条約に調印した。

問1 A~Fと、その説明文中の()に入る、最も適切な語句や数字を答えなさい。

問2 下線部①について、この「根拠地」のあった国または地域として最も適切なものを下から選んで記号で答えなさい。

ア. 朝鮮 イ. インド ウ. インドシナ半島 エ. 中国

問3 下線部②について、このときの天皇を下から選んで記号で答えなさい。

ア. 孝明天皇 イ. 明治天皇 ウ. 大正天皇 エ. 昭和天皇

問4 下線部③について、これと最も関係の深いものを下から選んで記号で答えなさい。

ア. 自由民権運動 イ. 反戦運動 ウ. 労働争議 エ. 女性解放運動

問5 下線部④について、その説明のうち誤っているものを選んで記号で答えなさい。

ア. 20歳以上の男子に義務付けられ、身体検査があった。
イ. 兵役期間は5年間であった。
ウ. 一揆の原因となった。
エ. 西南戦争は、この制度によってできた軍隊により鎮圧された。

問6 下線部⑤について、この後の日本の動きを考えると、この「区域」とはどこのことだと考えられますか。最も適切なものを下から選んで記号で答えなさい。

ア. 遼東半島 イ. 台湾 ウ. 琉球 エ. 朝鮮

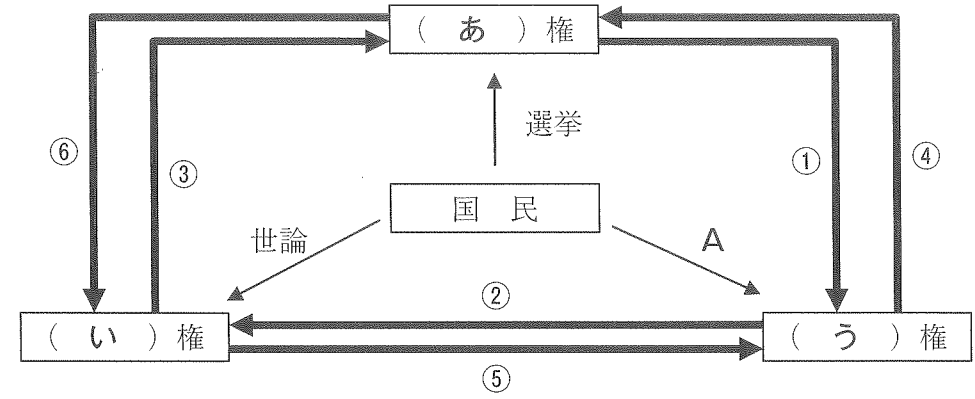
問7 下線部⑥について、これに最も近い年におこったことを下から選んで記号で答えなさい。

ア. 農地改革が始まる イ. 日本が国際連合に加盟する
ウ. 女性に参政権が与えられる エ. 警察予備隊が発足する

問8 B~Eを古いものから順に並べると、最後になるのはどれですか。下から選んで記号で答えなさい。

ア. B イ. C ウ. D エ. E

6 次の図は、日本の三権分立のしくみを示したものです。図を見て問いに答えなさい。



問1 日本国憲法では、三権をそれぞれの機関に分けています。(あ)~(う)に適切な語句を書きなさい。

問2 次のア~カにあてはまるものを、図の中の①~⑥から選び、記号で答えなさい。

- ア. 衆議院の解散を決める。
- イ. 重大なあやまちのあった裁判官をやめさせるかどうかを裁判する。
- ウ. 命令や行政処分の違憲・違法を審査する。
- エ. 法律が憲法に違反していないかどうかを審査する。
- オ. 内閣総理大臣を指名する。
- カ. 最高裁判所長官を指名し、裁判官を任命する。

問3 図の中のAにあてはまる最も適切な語句を書きなさい。

7 それぞれ2つの文からなるA～Dにおいて、1つだけが正しい場合は「1」を、両方とも正しい場合は「2」を、両方とも誤っている場合は「0」を、解答欄に書きなさい。

A 日本がブラジルから輸入しているもののなかで、金額が最も多いのは肉類である(2009年現在)。
ブラジルの人口は、2008年現在で日本の人口より多い。

B 中国の経済特区では、外国企業が税金や貿易などで優遇^{くう}されている。
中国の人口の8%は55の少数民族からなる。

C アメリカ合衆国ができたのは、1789年である。
日本の輸出相手国のなかで、最も取引金額が多いのはアメリカ合衆国である(2009年現在)。

D 日本の原油の輸入金額が最も多い国は、アラブ首長国連邦^{ほう}である(2008年現在)。
イスラム教の聖地メッカは、サウジアラビアにある。

— このページは余白です。 —

解答用紙

1	問1	1		2		3		4	市	
		5		6						
	問2	1)								
		2)								
	問3	1		2						
		3								
	問4	1)		2)		川	問5			
	問6	1)								
		2)	(施設)					(理由)		
	問7									
	問8	1)	X		Y					
		2)								
		3)		4)						

2	問1									
	問2	海拔100メートルから130メートルの地域は								

3	問1	3番目		5番目		問2		問3	1)		2)	
	問4	1)		令	2)		問5	1)		2)		
	問6			問7	1)		2)			3)		
	問8	1)		2)								

4	問1	ア		イ		ウ		エ	
	問2	①		城	②		宗	③	

5	問1	1		2		3		4					
		5		6		7							
	問2		問3		問4		問5		問6		問7		問8

6	問1	あ		権	い		権	う		権		
	問2	ア		イ		ウ		エ		オ		カ
	問3											

7	A	B	C	D