

F 社 会

(40分)

答えはすべて **解答用紙** に書き入れること。

【この冊子について】

1. 試験開始の合図があるまで、この冊子に手をふれてはいけません。
2. この冊子の2~4ページは白紙です。問題は5~18ページです。
3. 解答用紙は、冊子の中央にはさまっています。試験開始の合図後、取り出して解答してください。
4. 試験中に印刷のかすれやよごれ、ページのぬけや乱れ等に気づいた場合は、静かに手を挙げて先生に知らせてください。
5. 試験中、冊子がばらばらにならないように気をつけてください。

【試験中の注意】 以下の内容は、各時間共通です。

1. 試験中は先生の指示に従ってください。
2. 試験中、机の中には何も入れないこと。荷物はいすの下に置いてください。
3. 先生に申し出ればコート・ジャンパー等の着用を許可します。
4. かぜ等の理由でハンカチやティッシュペーパーの使用を希望するときは、先生の許可を得てから使用してください。
5. 試験中に気持ちが悪くなったり、どうしてもトイレに行きたくなったりした場合は、静かに手を挙げて先生に知らせてください。
6. 試験中、机の上に置けるのは次のものだけです。これ以外の物品を置いてはいけません。
 - ・黒しんのえん筆またはシャープペンシル
 - ・消しゴム ・コンパス
 - ・直定規 ・三角定規一組 (10cm程度の目盛り付き)
 - ・時計 ・眼鏡筆箱も机の上には置けませんので、かばんの中にしまってください。
7. 終了のチャイムが鳴り始めたら、ただちに筆記用具を置いてください。
8. 答案を回収し終えるまで、手はひざの上に置いてください。

このページは白紙です。

このページは白紙です。

このページは白紙です。

1

次の文章を読んで、あとの問いに答えなさい。

朝鮮半島と日本列島は、対馬海峡や日本海をはさんで向かい合い、古くから人や文物が行き来して深い関係を持ってきましたが、ときには大きな外交上の問題を引き起こしたこともありました。また朝鮮半島の北は中国やロシアという大国に接しているのので、日本と朝鮮半島の問題には中国やロシアが大きく関わってきたこともありました。

古代中国の皇帝は周辺国の君主に「～王」という称号を与え、主人と家来の関係を結んでいました。中国が宗主国（主人の国）となり、朝鮮などの周辺の国はその属国（家来の国）となったのです。このような中国を中心とする東アジアの国際秩序を「冊封体制」といいます。①日本も古代においてこのような冊封体制に属していたことがありますが、②7世紀以降は冊封体制から離れ、「中国の家来ではない」という立場を原則としました。

歴史上、日本と朝鮮半島の間では平和な関係を築いていた時期もありましたが、戦争もありました。7世紀後半に起こった（ 1 ）の戦いや13世紀後半に起こった元寇などがそれです。

三国に分立していた古代朝鮮で、（ 2 ）の勢力が大きくなり、（ 3 ）という中国の新しい国と同盟を結んで、日本と友好関係にあった（ 4 ）を滅ぼしました。日本は（ 4 ）の生き残った人々からの要請を受け、（ 4 ）を復興することを目的として（ 2 ）・（ 3 ）の連合軍と朝鮮半島南部の海上で戦いましたが、敗北しました。これが（ 1 ）の戦いです。

元寇は、13世紀にユーラシア大陸の大半を支配するモンゴル帝国が出現し、やがて都を中国の大都（現在の北京）に移して国名を元と改めたことに始まります。元は朝鮮半島にあった高麗という国を服属させ、元の皇帝（ 5 ）は高麗を通じてたびたび日本に通好を求めましたが、鎌倉幕府の執権（ 6 ）はこれを拒絶しました。高麗は元の命令で海を渡る軍船を用意させられ、元軍とともに日本と戦いました。③元・高麗軍は1274年の文永の役と1281年の弘安の役の2回にわたり日本を攻撃しましたが、二度とも撤退しました。「蒙古襲来絵詞」は、肥後国（熊本県）の御家人（ 7 ）の活躍ぶりを描いたものです。

14世紀末、朝鮮半島では高麗に代わって朝鮮という国が成立しましたが、この国は中国との関係を重視し、19世紀末まで冊封を受けていました。

室町時代以後の日本と朝鮮との関係は緊張と緩和が繰り返されました。④豊臣秀吉の朝鮮出兵は日朝関係を極度に悪化させましたが、徳川家康は両国の和解に努め、江戸時代を通じて両国は友好関係を維持し貿易も順調に行われました。

19世紀後半になって日本は開国し、1858年に⑤日米修好通商条約に調印しました。ただこの条約は⑥治外法権を認めていることと関税自主権がないことで日本にとって不平等な

内容でした。やがて幕府が倒れ、⑦戊辰戦争という内戦を経て、⑧日本は明治維新を達成して急速な近代化をはかりました。一方、朝鮮は中国（清）の属国という立場から開国と近代化を拒み鎖国政策を継続していました。そこで日本は朝鮮を開国させ、朝鮮半島進出の足がかりとしました。その後、朝鮮国内では親日派と親中派の争いが起こり、⑨朝鮮をめぐる日本と中国の対立が高まって日清戦争が起こり、その後は、朝鮮や満州をめぐるロシアと日本が対立し日露戦争が起こりました。いずれも日本が勝利し、これらの戦争を通じて日本は朝鮮に対して大きな影響力を持つようになり、⑩1910年には朝鮮半島を領土の一部にしました。

1939年、ヨーロッパで⑪第二次世界大戦が始まり、日本は1941年からアメリカ合衆国（アメリカ）やイギリスと戦争を始めました。しかし日本は1945年に敗戦をむかえ、アメリカを中心とする連合軍が日本を占領して日本の再建を図りました。様々な改革で日本政府を指導したのがGHQで、その最高司令官がアメリカのマッカーサーでした。⑫GHQは、日本を平和で民主的な国にするために改革を進めました。そして戦争を放棄するとした⑬日本国憲法もつくられました。

一方、第二次世界大戦が終結して⑭朝鮮半島は日本の支配から離れて独立したものの、アメリカとソビエト連邦（ソ連）の軍隊がそれぞれ半島の南と北に駐留したことから、南に大韓民国（韓国）、北に（ 8 ）（北朝鮮）ができました。1950年この両国の間で軍事衝突が起こりました。⑮国際連合での話し合いで、北朝鮮に対抗するために、アメリカ軍を中心とする国連軍が派遣されることになりました。⑯戦いは長く続き、1953年に休戦協定が調印されました。戦いは終息しましたが、今でも正式に平和を約束したわけではなく、北緯（ 9 ）度線付近の軍事境界線をはさんで両国の軍隊がにらみ合っています。歴史的にも日本は朝鮮半島と深いつながりを持ってきましたが、南北に分断されて様々な問題を抱えた朝鮮半島の人々はどう向き合っていくのか、大きな課題といえましょう。

問1 下線部①について、邪馬台国の女王卑弥呼は中国の皇帝からどのような称号を与えられたか、次のア～エから一つ選び、記号で答えなさい。

ア 漢委奴国王 イ 安東大將軍倭王 ウ 親魏倭王 エ 日本国王

問2 下線部②について、こうした原則を破って、自分を中国の皇帝の家来という立場に置いて中国と国交を樹立し貿易を行った人物を、次のア～エから一つ選び、記号で答えなさい。

ア 豊臣秀吉 イ 平清盛 ウ 藤原道長 エ 足利義満

問3 空らん（ 1 ）にあてはまる語句を答えなさい。

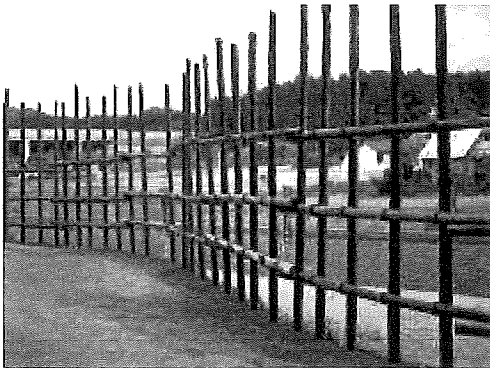
問4 空らん(2)～(4)にあてはまる国名を、次のア～オから一つずつ選び、記号で答えなさい。

ア 唐^{とう} イ 高句麗^{こうくり} ウ 百濟^{くだら} エ 新羅^{しらぎ} オ 隋^{ずい}

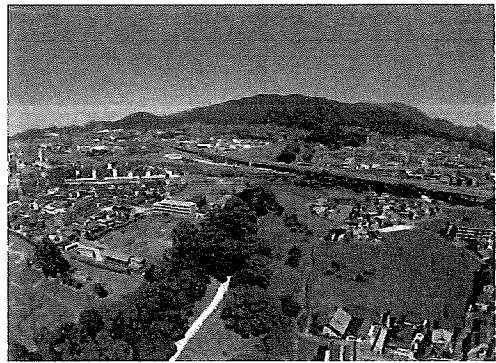
問5 空らん(5)・(6)にあてはまる人名の組み合わせとして正しいものを、次のア～エから一つ選び、記号で答えなさい。

ア (5) = チンギス・ハン (6) = 北条時宗
 イ (5) = フビライ・ハン (6) = 北条時宗
 ウ (5) = チンギス・ハン (6) = 北条泰時^{やすとき}
 エ (5) = フビライ・ハン (6) = 北条泰時

問6 下線部③について、日本が元軍の襲来を防ぐ目的で築いた施設として最もふさわしいものを、次のア～エから一つ選び、記号で答えなさい。



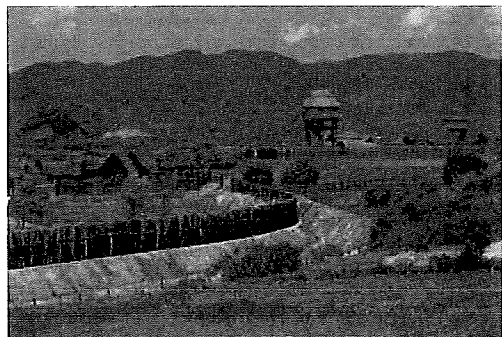
ア 馬防柵^{ばぼうさく}



イ 水城^{みずき}



ウ 石築地(防塁)^{いしつじ ぼうるい}



エ 環濠^{かんごう}

問7 空らん（ 7 ）にあてはまる人名を答えなさい。

問8 下線部④について述べた文として正しいものを、次のア～エから一つ選び、記号で答えなさい。

ア 秀吉は日本国内を平定した後、朝廷から征夷大將軍せいゐたいしやうぐんに任命されて、諸大名に朝鮮出兵の命令を下した。

イ 秀吉の朝鮮出兵の戦場は朝鮮半島全土およに及んだが、中国（明）はこれに介入かいにゆうせず朝鮮への援軍えんぐんも送らなかった。

ウ 江戸時代、徳川將軍だいがの代替わりなどの際に朝鮮国王から外交使節団が派遣され、江戸城を訪れた。

エ 江戸時代、日本と朝鮮との貿易は長崎で行われ、朝鮮からは朝鮮人參にんじんや陶器とうきなどが輸入された。

問9 下線部⑤の調印に際してアメリカ側の全権として署名した人名を答えなさい。

問10 下線部⑥について、次の（1）・（2）の人名を答えなさい。

（1）1894年にイギリスとの交渉こうしやうで治外法権はいしの廃止を実現した外務大臣

（2）1911年にアメリカとの交渉で関税自主権の回復を実現した外務大臣

問11 下線部⑦について述べた次の文章の空らん（ a ）～（ c ）にあてはまる語句を答えなさい。

1868年、明治新政府と旧幕府勢力との間で戦争が起こり、新政府軍が江戸に進軍した際、旧幕府を代表する（ a ）と新政府を代表する西郷隆盛との間で話し合いがなされ、江戸城総攻撃は中止されました。しかし、新政府に降伏することこうふくに不満を持つ旧幕府の旗本たちが彰義隊しやうぎたいを結成し、上野の（ b ）に立てこもって抵抗ていこうしようとしたので、激しい戦いが起こりました。新政府軍の攻撃で（ b ）の大半が焼失し、彰義隊は壊滅かいめつしました。戊辰戦争は翌年まで続き、函館はこだて（箱館）の（ c ）に立てこもった旧幕府軍と新政府軍の戦い（函館戦争しゅうりやう）をもって終了しました。

問12 下線部⑧について、農地の値段を決めて豊作・不作に関係なく一定の税金を納めさせるように土地制度を改革したことを何というか、答えなさい。

問13 下線部⑨について述べた文として正しいものを、次のア～エから一つ選び、記号で答えなさい。

- ア 日清戦争に勝利した日本は、台湾を領土に組み込んだ。
- イ 日露戦争に勝利した日本は、賠償金を獲得し樺太全島を領土に組み込んだ。
- ウ 日清戦争にかかった戦費は、日露戦争にかかった戦費を上回っていた。
- エ 日露戦争中に与謝野晶子は、出征兵士の戦意を高揚させる詩を発表した。

問14 下線部⑩について、このできごとを何というか答えなさい。

問15 下線部⑪について、次のア～ウは、日本がアメリカ・イギリスと戦争を開始するまでのできごとです。それらが起こった順番に並べ、解答らんの形式に合わせて答えなさい。

- ア アメリカが日本に対する石油の輸出を禁止した。
- イ 日本とドイツ・イタリアが軍事同盟を結んだ。
- ウ ドイツがポーランドに侵攻した。

問16 下線部⑫について述べた文として誤っているものを、次のア～エから一つ選び、記号で答えなさい。

- ア 子どもが教育を受ける権利を保障するため、小中学校の9年間を義務教育とした。
- イ 満18歳以上の男女に平等に選挙権が保障された。
- ウ 労働者が労働組合を結成して経営者と対等に交渉できるようになった。
- エ 農地改革で小作農家も自分の農地を持てるようになった。

問17 下線部⑬について述べた次の文章の空らん（ a ）～（ c ）にあてはまる語句を答えなさい。

日本国憲法は国民主権・（ a ）の尊重・平和主義という三原則にもとづいて制定されました。大日本帝国憲法で天皇が大きな権力を持っていたのと異なり、日本国憲法では天皇は「日本国の（ b ）であり日本国民統合の（ b ）」と定められ、天皇は国の政治についての権限を持たず、憲法で定められた仕事を行うことになりました。具体的には国会の召集や内閣総理大臣の任命などですが、これら天皇が行う形式的・儀礼的な仕事のことを（ c ）といいます。

問18 下線部⑭について、これを記念して韓国・北朝鮮の両国で国民の祝日となっているのは何月何日か、答えなさい。

問19 空らん（ 8 ）にあてはまる北朝鮮の正式な国名を答えなさい。

問20 下線部⑮について述べた次の文章の空らん（ a ）～（ c ）にあてはまる語句を答えなさい。

国際連合は、世界の国々が協力して戦争や紛争ふんそうが起きないように話し合う組織として発足ほつそくしました。その中で特に大きな力をもっているのが（ a ）です。発足当初の（ a ）は11か国で構成され、その中の5か国（中 華 民 国ちゅうかみんこく、フランス、ソ連、イギリス、アメリカ）が（ b ）として特別な決定権を持っていました。この5か国のうち、1か国でも「反対」と言えば、重大な決定事項じこうは通らなくなります。この権限を、（ c ）といいます。

問21 下線部⑯の朝鮮戦争およびそれと関連する説明として正しいものを、次のア～エから一つ選び、記号で答えなさい。

ア マッカーサーが国連軍の司令官となったが、やがてアメリカ大統領と意見が対立したため解任された。

イ 朝鮮戦争で国連軍が優勢となると、ソ連が北朝鮮を助けるために参戦し、戦争が長期化していった。

ウ 日本に駐留するアメリカ軍が朝鮮戦争に出撃していくと、その空白を補うため1950年に自衛隊が発足した。

エ 朝鮮戦争の最中に日本はサンフランシスコ平和条約ていけつを締結して独立を回復し、同年に国際連合に加盟した。

問22 空らん（ 9 ）にあてはまる数字を答えなさい。

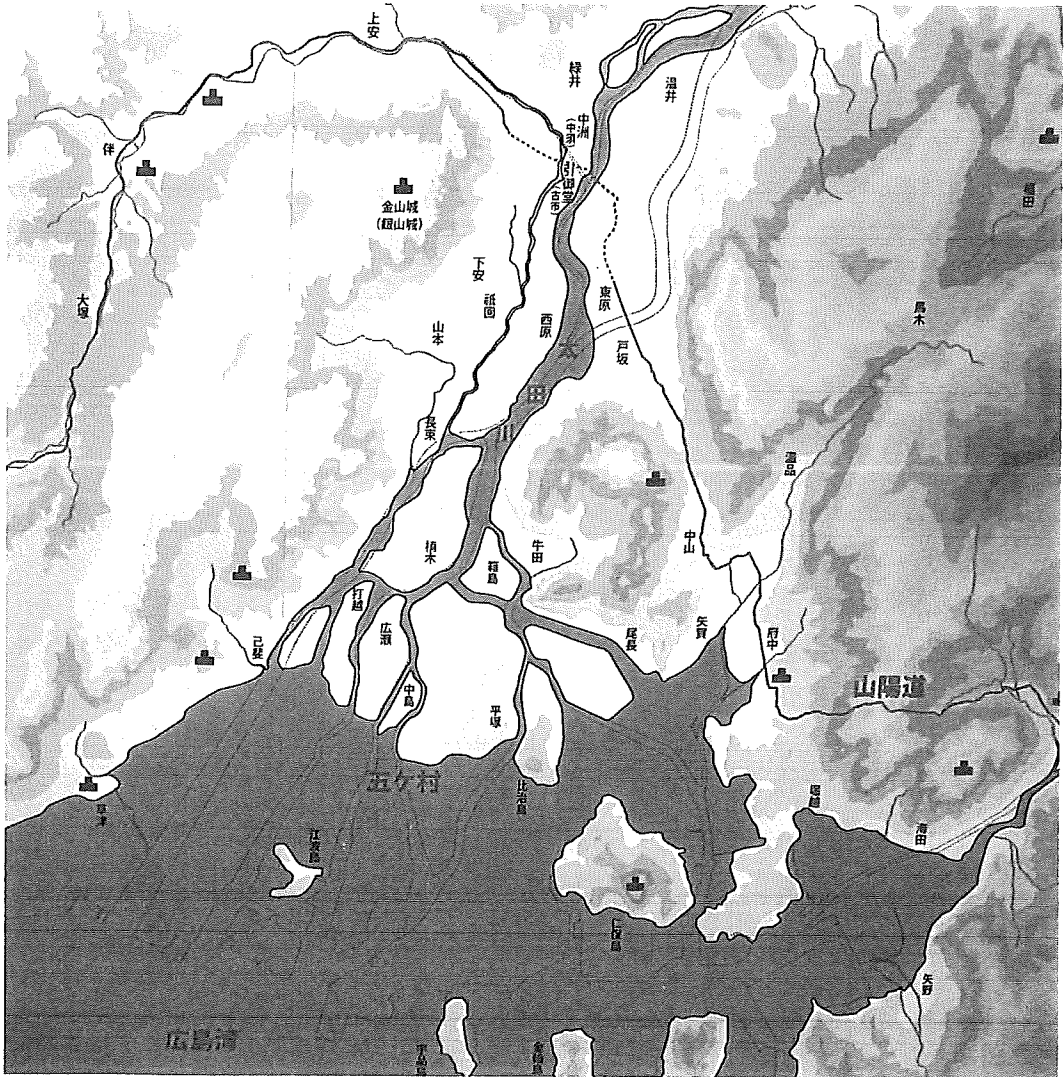
2

次の文章を読んで、あとの問いに答えなさい。

城が好きなタロウ君は、夏休みに広島城に行きました。天守の中は資料館となっていて、広島城や広島の街について学ぶことができました。

<図1>は、天守の中に展示されていた、築城以前の広島を推定して描かれた地図です。現在、広島の中心市街地となっている場所は、太田川によって運搬された土砂が堆積して形成された【 A 】であることがわかります。

<図1> 築城以前の広島を推定して描かれた地図



(広島城天守内の展示パネルより)

①江戸城（現在の皇居）、名古屋城、大阪城も見学したことがあるタロウ君は、【 A 】に築かれた広島城が、これら三つの城とは異なっていることに気づきました。②なぜこんなところに城を築いたのか、大丈夫なのだろうか、と疑問に思いましたが、地図をよく見ていると、広島城の利点を理解することができました。

広島城は16世紀末に毛利輝元もうりてるもとによって築かれ、1600年から福島氏、1619年から幕末まで浅野氏の居城となりました。明治以降、天守以外の多くの建物が壊され、広島城の敷地は陸軍の施設として利用されました。

③1945年に投下された原子爆弾ばくだんによって、爆心地から約【 B 】kmの距離きょりにあった広島城では、敷地内に残されていた天守などの建物がすべて失われ、軍事施設も壊滅しました。現在の天守は1958年に再建された、鉄筋コンクリート造りのものです。老朽化ろうきゅうかと耐震性たいしんせいの問題から、2026年3月をもって閉鎖・解体され、木造での復元が行われる予定だそうです。

現代の技術で築かれた天守は約70年で「老朽化」したのに、毛利輝元によって築かれた天守は約350年間保たれたことがわかり、伝統的な木造建築技術の高さに驚きました。

次は④天守が明治以降に再建されたものではない城を見学しに行きたいと思いながら、タロウ君は広島城を後にしました。

問1 空らん【 A 】にあてはまる語句を答えなさい。

問2 <図2>は現在の広島城周辺の陰影起伏図いんえいきふく（土地の起伏を示した図）、<図3>は現在の広島城周辺の地図です。どちらも、「+」は広島城の位置を示しています。このことに関して、次の設問に答えなさい。

(1) <図2>と<図3>を見て、空らん【 B 】にあてはまる数字を、下の枠内わくないから選んで答えなさい。

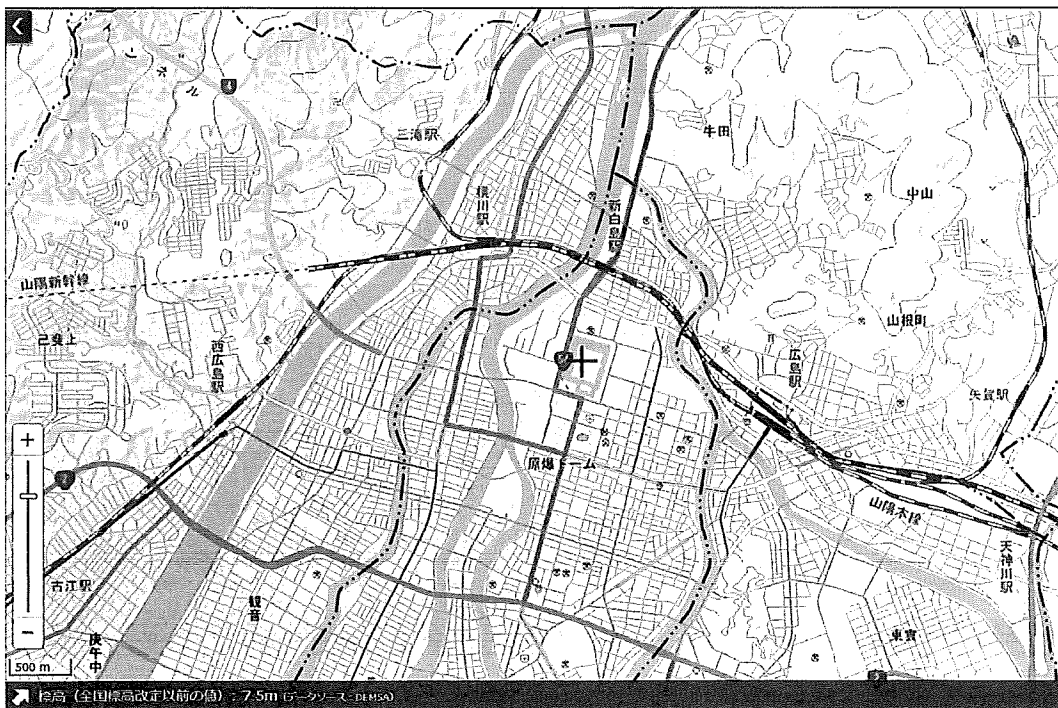
数字 <small>せんたくし</small> の選択肢： 1 5 10 50
--

(2) <図1>～<図3>を見て、解答用紙の地図（<図1>と同じ地図の一部です）中に、広島城の位置を「■」で示して答えなさい。

< 図 2 > 広島城周辺の陰影起伏図



< 図 3 > 広島城周辺の地図



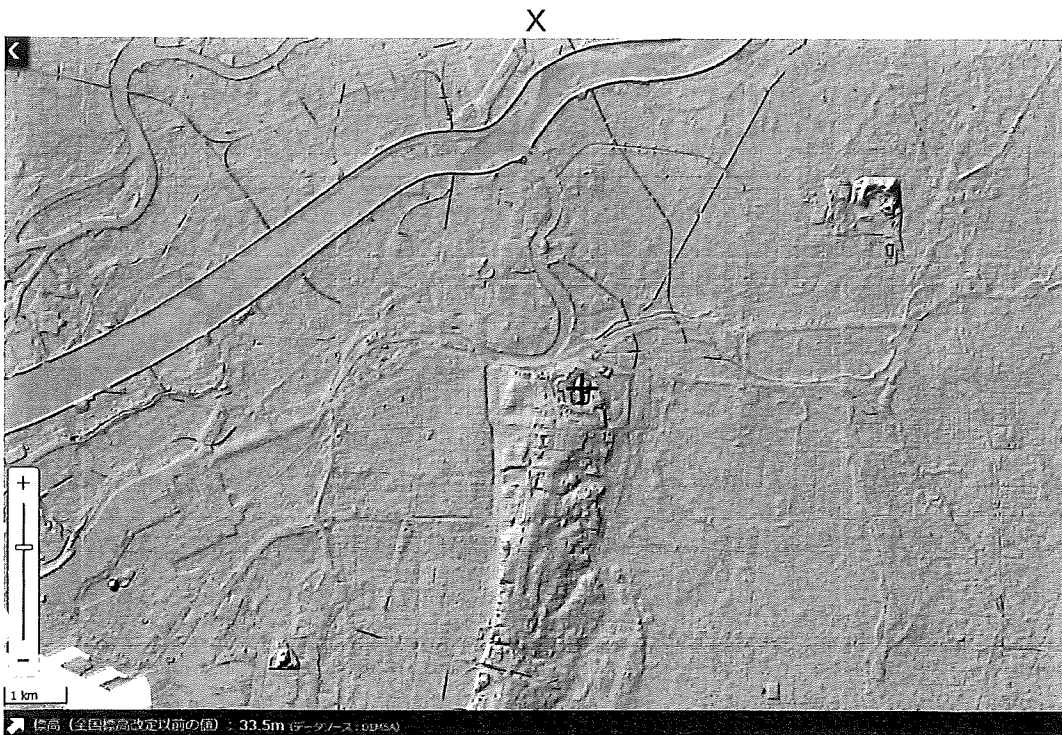
問3 下線部①について、<図4>のX～Zは、江戸城、名古屋城、大阪城のいずれかの、現在における周辺の陰影起伏図です。「+」はそれぞれの城の位置を示しています。このことに関して、次の設問に答えなさい。

(1) X～Zの組み合わせとして正しいものを、次のア～カから一つ選び、記号で答えなさい。

- ア X＝江戸城周辺 Y＝名古屋城周辺 Z＝大阪城周辺
- イ X＝江戸城周辺 Y＝大阪城周辺 Z＝名古屋城周辺
- ウ X＝名古屋城周辺 Y＝江戸城周辺 Z＝大阪城周辺
- エ X＝名古屋城周辺 Y＝大阪城周辺 Z＝江戸城周辺
- オ X＝大阪城周辺 Y＝江戸城周辺 Z＝名古屋城周辺
- カ X＝大阪城周辺 Y＝名古屋城周辺 Z＝江戸城周辺

(2) 三つの城が築かれた場所には、地形の面で共通点があります。どのような場所にあるか、<図4>から読み取り、解答らんの形式に合わせて答えなさい。

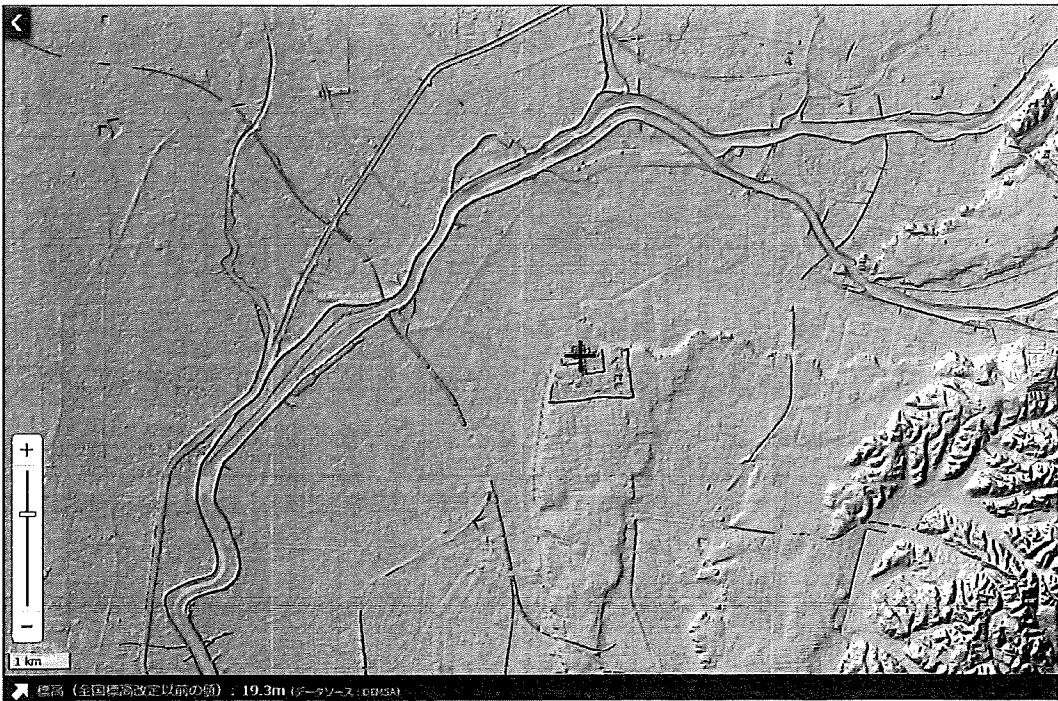
<図4> 江戸城、名古屋城、大阪城周辺の陰影起伏図



Y



Z



(<図2>~<図4>は、いずれも『地理院地図』より作成)

問4 下線部②について、三つの城（江戸城、名古屋城、大阪城）に共通する^{ぼうぎよ}防^り御^の上^のの利点と、広島城の防^り御^の上^のの利点を、<図1>～<図4>から読み取り、両者の違いがわかるように答えなさい。

問5 下線部③について、次の設問に答えなさい。

(1) 世界で唯一^{ゆいいつ}の戦^い争^の被^ひ爆^{ぼく}国^として、日本政府は「非^ひ核^{かく}三^{さん}原^{げん}則^{そく}」を掲^かげ^てい^ます。非^ひ核^{かく}三^{さん}原^{げん}則^{そく}の内容^を、解^{かい}答^たら^んの形^か式^しに合^あわ^せて答^こえ^なさ^い。

(2) 2024年のノーベル平和賞が、日本原水爆被害者団体協議会^{じゅう}に授^{じゆ}与^よされ^まし^た。「原水爆」とは「原子爆弾」と「水素爆弾」を合^あわ^せた名^な称^{せう}です。

1945年に広島と長崎に投下されたのは、いずれも「原子爆弾」でした。しかしなぜ、この協議会の組織名が「日本『原爆』被害者団体協議会」ではなく「日本『原水爆』被害者団体協議会」なのでしょう。具体的な事件の内容を挙げて説明しなさい。

問6 下線部④について、天守が戦争などによって失われ、明治以降に再建された城を、次のア～カからすべて選び、記号で答えなさい。

- | | | | | | | | |
|---|--------------------------|---|-----|---|-----|---|--------------------|
| ア | ^{あいづわかまつ} 会津若松城 | イ | 犬山城 | ウ | 熊本城 | エ | ^{ひこね} 彦根城 |
| オ | ^{ひめじ} 姫路城 | カ | 松本城 | | | | |

3

2025年4月に、アメリカ合衆国（以下、「米国」と表記します）に日本から輸入される自動車の関税率が2.5%から27.5%に、また同年9月には15%に変更へんこうされました。このことに関して、次の問いに答えなさい。

問1 米国に関して述べた文として誤っているものを、次のア～オからすべて選び、記号で答えなさい。

- ア 日本の貿易相手国として、輸出入額の合計が中国に次いで2番目に多い国である。
- イ 国別在留日本人の数が、中国に次いで2番目に多い国である。
- ウ 人口が日本の約10倍で、中国に次いで2番目に多い国である。
- エ 国土面積が日本の約25倍で、ロシアに次いで2番目に広い国である。
- オ 国旗に描かれた縞しまは独立時の13州、星は現在の50州を表している。

問2 日本から米国に自動車を輸出する場合、関税は誰がどこに納めるのかについて説明した文として正しいものを、次のア～エから一つ選び、記号で答えなさい。

- ア 輸出する日本の企業きぎょうが、日本の政府に納める。
- イ 輸出する日本の企業が、米国の政府に納める。
- ウ 輸入する米国の企業が、日本の政府に納める。
- エ 輸入する米国の企業が、米国の政府に納める。

問3 2024年における日本と米国の貿易について述べた文として正しいものを、次のア～エから一つ選び、記号で答えなさい。

- ア 米国からの輸入額より日本からの輸出額の方が多く、輸出額が最大の品目は自動車以外の機械類である。
- イ 米国からの輸入額より日本からの輸出額の方が多く、輸出額が最大の品目は自動車である。
- ウ 日本からの輸出額より米国からの輸入額の方が多く、輸入額が最大の品目は自動車である。
- エ 日本からの輸出額より米国からの輸入額の方が多く、輸入額が最大の品目は肉類である。

問4 日本の自動車メーカーが開発した自動車を米国内で販売はんばいしても、関税の対象にならない場合があります。それはどのような場合か、答えなさい。

問5 米国の自動車関税率が2.5%だった2020年9月には、1ドルは約105円でした。関税率が15%になった2025年9月には、1ドルは約150円でした。このことに関して、次の設問に答えなさい。

(1) 1ドル=105円から1ドル=150円への変化は何と表現されるか、漢字2字で答えなさい。

(2) 2020年9月と2025年9月にそれぞれ、315万円の自動車を日本から米国に輸出した場合、米国内での関税込みの金額は約何ドルになるか、問題文中の数値を用いて計算し、解答らんの形式に合わせて答えなさい。なお、自動車の価格と関税を除いた他の費用を考慮する必要はありません。

このページより後ろは白紙です。



F 社会 26

解答用紙

受験番号	氏名

1

問1 問2 問3 問4 (2) (3) (4)

問5 問6 問7 問8 問9

問10 (1) (2) 問11 (a)

(b) (c) 問12 問13 問14

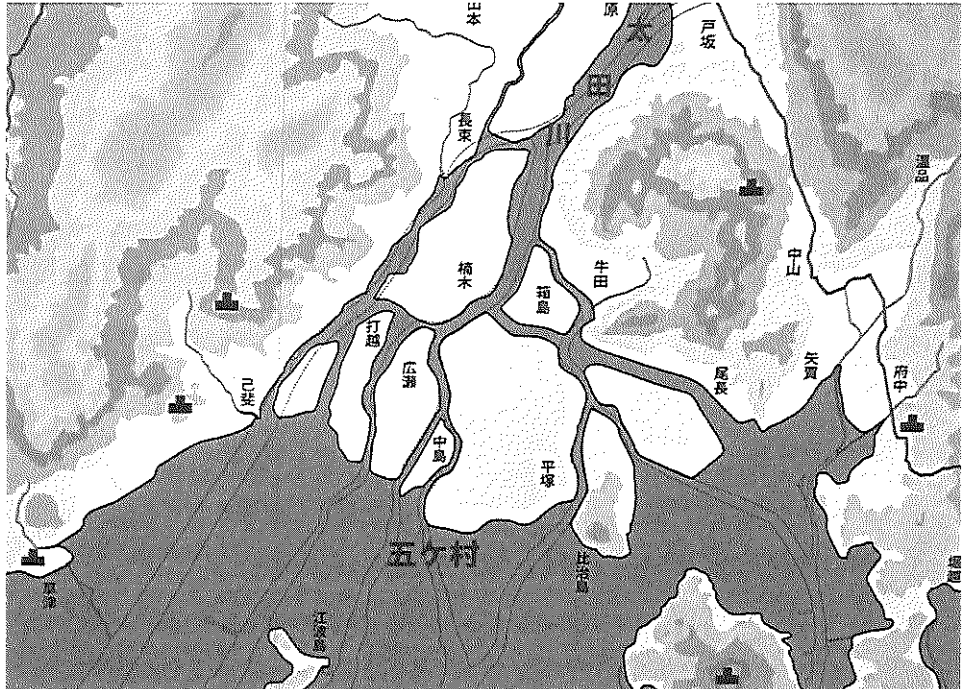
問15 → → 問16 問17 (a) (b)

(c) 問18 月 日 問19

問20 (a)

(b)

(c)



問21 問22

2

問1 問2 (1)

問3 (1) 問2 (2)は右の図中に記入

(2) の にある

問4 三つの城

広島城

問5 (1) 核兵器を ・ ・

(2)

問6

3

問1 問2 問3 問4

問5 (1) (2) 2020年約 ドル 2025年約 ドル