

1 中国・四国地方について、あとの問いに答えなさい。

問1 次の図中のXの地域は日本有数のカルスト台地です。この台地の名称を答えなさい。また、この地域で見られる主な岩石として適切なものを下の①～④から1つ選び、番号で答えなさい。



- ① ゲンブ岩      ② カコウ岩      ③ デイ岩      ④ セツカイ岩

問2 次の図は広島市の中心部を示したものです。これを見て、広島平野と黄金山の地形が形成された過程の組み合わせとして正しいものを下の①～④から選び、番号で答えなさい。



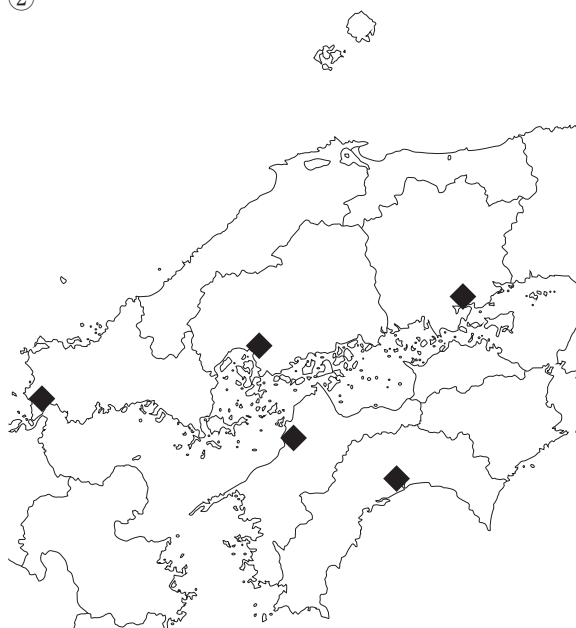
- ① 広島平野：土砂が堆積し陸地化した      ・ 黄金山：台地の一部が侵食され残った  
 ② 広島平野：地面が隆起し陸地化した      ・ 黄金山：台地の一部が侵食され残った  
 ③ 広島平野：土砂が堆積し陸地化した      ・ 黄金山：島が陸地とつながった  
 ④ 広島平野：地面が隆起し陸地化した      ・ 黄金山：島が陸地とつながった

問3 中国・四国地方で人口の多い都市上位5つに印（◆）をつけた図を次の①～④から選び、番号で答えなさい。ただし、印は市役所のある地点を示しています。

①



②



③



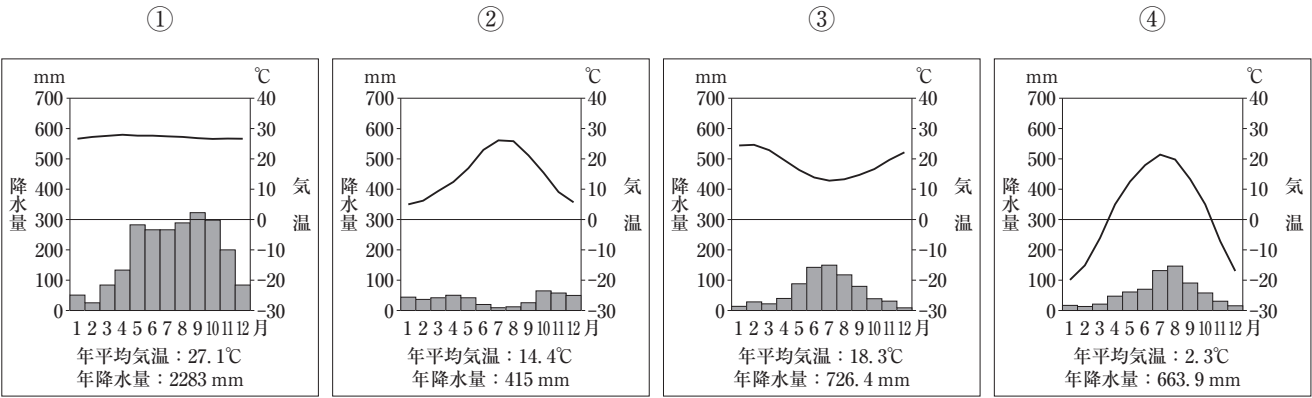
④



\*住民基本台帳に基づく人口、人口動態および世帯数より作成  
(2020年1月1日時点)

問4 香川県は、日本のオリーブ生産の大部分を占めている県です。その理由の1つに、世界のオリーブ生産量上位である地中海沿岸のヨーロッパの国々と気候が近いことが挙げられます。これを踏まえて、生産量世界第1位（2018年）\*であるスペインの首都マドリードの雨温図を次の①～④から選び、番号で答えなさい。

\* 世界国勢図会 2021/22 より



\*\* CLIMATE-DATE.ORG (<https://ja.climate-date.org>) より作成

問5 次の表は工業出荷額上位5品目およびその割合を示したもので、表中①～④は広島県・愛知県・宮城県・新潟県のいずれかを示しています。これらのうち、広島県を示しているものとして正しいものを表中の①～④から選び、番号で答えなさい。

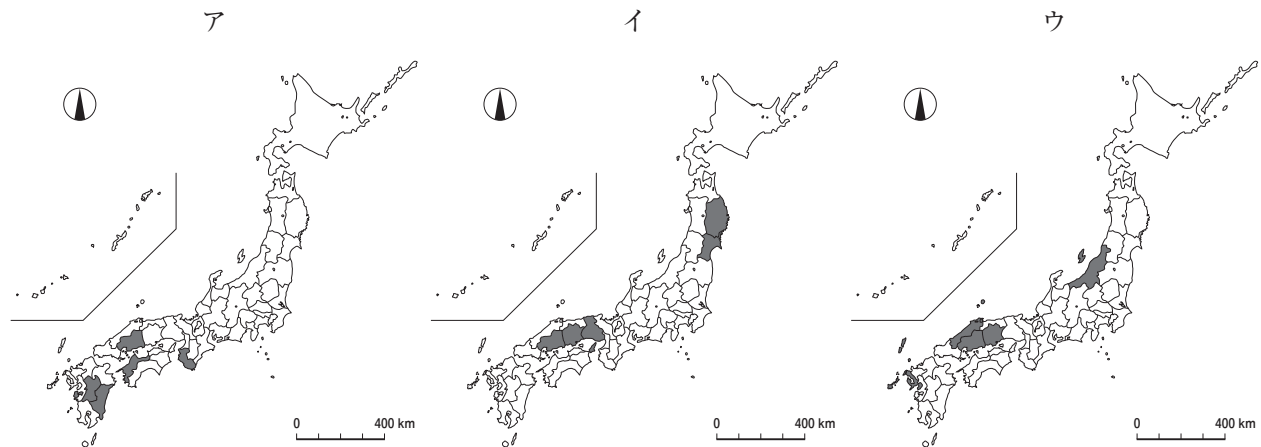
表 各県の工業出荷額上位5品目およびその割合

		1 位	2 位	3 位	4 位	5 位
①	品目	輸送用機械	鉄鋼	生産用機械	食料品	プラスチック
	金額	350,383,574	132,125,190	91,309,487	65,970,135	57,142,602
	割合	34.9	13.2	9.1	6.6	5.7
②	品目	食料品	化学	金属製品	生産用機械	電気機械
	金額	76,624,163	50,739,015	48,808,077	37,892,161	26,509,321
	割合	17.2	11.4	11.0	8.5	6.0
③	品目	食料品	輸送用機械	石油・石炭	電子部品	生産用機械
	金額	65,794,566	56,434,050	55,207,740	44,057,523	41,939,317
	割合	14.5	12.4	12.2	9.7	9.3
④	品目	輸送用機械	電気機械	鉄鋼	生産用機械	食料品
	金額	2,693,416,875	293,559,359	251,296,183	240,271,332	172,515,837
	割合	55.3	6.0	5.2	4.9	3.5

(金額：万円 割合：%)

\* 2018年工業統計調査より作成

問6 次のア～ウの図は「レモンの<sup>しゅうかく</sup>収穫量」、「棚田の<sup>ただ</sup>面積」、「カキ（牡蠣）の<sup>ようしよく</sup>養殖量」の上位5県を示したもののいずれかです。ア～ウの図の組み合わせとして正しいものを下の①～⑥から選び、番号で答えなさい。



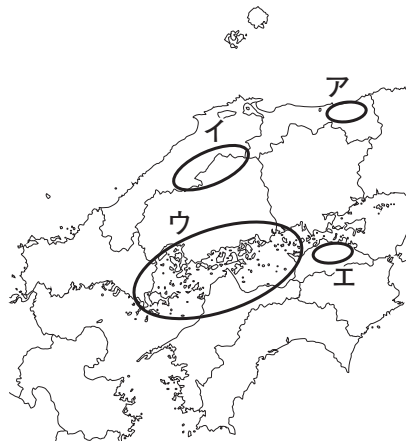
\* 2005 年農林業センサス

2018 年特産果樹生産出荷実績調査

2021 年漁業・養殖業生産統計 より作成

- |         |       |      |         |      |       |
|---------|-------|------|---------|------|-------|
| ① ア：カキ  | イ：レモン | ウ：棚田 | ② ア：カキ  | イ：棚田 | ウ：レモン |
| ③ ア：棚田  | イ：レモン | ウ：カキ | ④ ア：棚田  | イ：カキ | ウ：レモン |
| ⑤ ア：レモン | イ：棚田  | ウ：カキ | ⑥ ア：レモン | イ：カキ | ウ：棚田  |

問7 中国・四国地方において課題となっている環<sup>かん</sup>境<sup>きやう</sup>問題を説明した文として正しいものを下の①～④から1つ選び、番号で答えなさい。



- ① アの地域では近年の気候の変化で降水量が減少したため、砂<sup>さ</sup>漠<sup>ばく</sup>化が進行している。
- ② イの地域では木材を燃料とする製鉄業<sup>さか</sup>が盛んであり、森林の減少が進行している。
- ③ ウの地域では周辺の地域から出た多くのゴミが流れつき、海底ゴミが問題視されている。
- ④ エの地域では塩の生産をしなくなったため、土<sup>ど</sup>壌<sup>じやう</sup>中の塩分が増え、作物が育たなくなっている。

問 8 広島県の「宮島」について、次の〈Ⅰ〉・〈Ⅱ〉に答えなさい。

〈Ⅰ〉 宮島はヒトモトススキが茂り、日本ではここにしかないミヤジマトンボの生息地でもあります。

このような特色ある自然環境を守るため、2012 年宮島は「ある条約」に登録されました。その条約とは何ですか。次の①～④から選び、番号で答えなさい。

- ① ワシントン条約      ② ハーグ条約      ③ ラムサール条約      ④ バーゼル条約

〈Ⅱ〉 次のア～ウの写真と地名の組み合わせとして、正しいものを下の①～⑥から選び、番号で答えなさい。

ア



イ



ウ



\* 天橋立観光協会、一般社団法人広島県観光連盟、宮城県松島町 各団体のホームページより

- |   |                               |       |       |
|---|-------------------------------|-------|-------|
| ① | ア： <small>あまのはしだて</small> 天橋立 | イ：宮島  | ウ：松島  |
| ② | ア：天橋立                         | イ：松島  | ウ：宮島  |
| ③ | ア：松島                          | イ：宮島  | ウ：天橋立 |
| ④ | ア：松島                          | イ：天橋立 | ウ：宮島  |
| ⑤ | ア：宮島                          | イ：松島  | ウ：天橋立 |
| ⑥ | ア：宮島                          | イ：天橋立 | ウ：松島  |



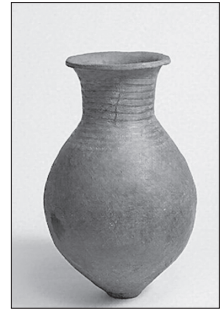
2 次の文章を読み、あとの問いに答えなさい。

私たちの身の回りには、歴史を感じられる地名や名称が数多くあります。それらの由来は、地形の特徴、神社・寺院の名前、伝統産業などさまざまです。明治時代以降の近代化や、都市開発などで街並みは大きく変化し続けていますが、それらの由来を改めて考えてみることで、過去と現在のつながりに気づくことができ、新たな発見をすることができます。

問1 右の図は、( X ) 土器と呼ばれるものです。初めてこのような特徴を持つ土器が東京の文京区のある町で発見されたことから名づけられました。

( X ) に当てはまる語を答えなさい。また、( X ) 時代の遺跡として当てはまらないものを次の①～④から1つ選び、番号で答えなさい。

- ① 三内丸山遺跡      ② 荒神谷遺跡  
③ 吉野ヶ里遺跡      ④ 登呂遺跡



\* 「文化遺産オンライン」ホームページより

問2 千代田区にある紀尾井坂は、紀伊藩と尾張藩の徳川家と、彦根藩の井伊家の三家の屋敷があったことが由来とされています。紀伊藩・尾張藩は徳川の御三家です。御三家のもう一つの藩を漢字で答えなさい。また、井伊家は大老を務めた井伊直弼が有名ですが、彼が暗殺される事件が起き、事件の名称にも含まれている場所を次の①～④から選び、番号で答えなさい。

- ① 半蔵門      ② 坂下門      ③ 蛤御門      ④ 桜田門

問3 隅田川に架かる勝鬨橋の名称は、1904年の戦争で日本海軍が旅順（リュイシュン）陥落を記念して、築地と月島を結んでつくられた「勝鬨の渡し」に由来していると言われています。次の〈Ⅰ〉・〈Ⅱ〉に答えなさい。

〈Ⅰ〉 この戦争後に結ばれた条約の内容として正しいものを次の①～④から1つ選び、番号で答えなさい。

- ① 相手国に朝鮮が独立国であることを認めさせた。  
② 相手国に多額の賠償金を負担させた。  
③ 相手国は南満州の鉄道の利権を日本に譲った。  
④ 相手国は台湾を日本に譲った。

〈Ⅱ〉 この戦争で旅順陥落を指揮した陸軍大將は、現在、神社にまつられ、坂の名前の由来にもなっています。その人物は誰ですか。正しいものを次の①～④から選び、番号で答えなさい。

- ① 東郷平八郎      ② 乃木希典      ③ 山本五十六      ④ 山県有朋

3 次の文章を読み、あとの問いに答えなさい。

日本に茶が入ってきたのは①平安時代のことで、②唐に渡った僧や留学生が、日本に戻るときに持ち帰ったことが始まりと言われています。当時の茶は、現在のような飲み物というより薬と考えられていました。室町時代中期に登場した村田珠光は日本製の茶道具をも併せて使用する草庵茶の湯を考案し、四畳半茶室も創り出しました。さらに草庵茶の湯をわび茶道として大成したのが、( Y ) でした。

問1 下線部①の内容として当てはまらないものを次の①～④から1つ選び、番号で答えなさい。

- ① 遣唐使が廃止され日本風の文化がおこり、かな文字が誕生した。
- ② 武士で初めて太政大臣になる人物が登場し、栄華を誇った。
- ③ 東大寺に大仏がつくれ、国家を安定させようとした。
- ④ 藤原頼通が宇治に平等院鳳凰堂をたてた。

問2 下線部②の一人に空海という人物がいました。彼についての説明として正しいものを次の①～④から1つ選び、番号で答えなさい。

- ① 禅の修行をしながら、墨の濃淡だけで自然などをえがく水墨画を勉強し、日本風の墨絵を完成させた。
- ② 仏教の戒律を教え、奈良に唐招提寺をたて、日本の仏教の発展に力を尽くした。
- ③ 各地をまわり仏教を広めながら庶民のために活動した。聖武天皇から大僧正という僧の最高位を与えられた。
- ④ 真言宗を学んで帰国し、高野山に金剛峯寺をたてた。唐風の書の達人としても知られている。

問3 空欄 ( Y ) に当てはまる人物として正しいものを次の①～④から選び、番号で答えなさい。

- ① 藤原定家      ② 千利休      ③ 小林一茶      ④ 栄西

4 次の文章を読み、あとの問いに答えなさい。

青山学院中部がある渋谷区や隣接する港区には、多くの外国大使館があります。周辺を歩いてみると、複数の大使館が1つのビルに集まり、国旗がずらりと並ぶ風景や、広い敷地を持つものなどさまざま、各国の特徴や文化が感じられます。1854年、①日米和親条約をもって②いわゆる鎖国体制がとかれた日本には、国交を求める外交官たちが訪れました。最初の4つの外国公使館はいずれも現在の港区に位置する寺に置かれました。外国公使や外交官をもてなす場にふさわしい寺院が多くあり、横浜や江戸城に近かったことなども理由として挙げられています。

問1 下線部①について、次の〈Ⅰ〉・〈Ⅱ〉に答えなさい。

〈Ⅰ〉 条約の内容として正しいものを次の①～④から1つ選び、番号で答えなさい。

- ① 下田・函館の両港は、アメリカ船が水や燃料、石炭などを日本で調達する場合に限って入港することが許された。
- ② 日本は輸出入品に対して、自由に税をかけられなかった。
- ③ 日本はアメリカ以外に、イギリス・オランダ・フランス・ロシアと対等な条約を結んだ。
- ④ アメリカ人が日本人に対して罪をおかした場合、日本の法律で裁判せず、アメリカの法律で裁判を行うことになった。

〈Ⅱ〉 下線部②の後に起きた、次の〈できごと〉ア～ウを古い順に並べたとき、正しい組み合わせとなるものを下の①～⑥から選び、番号で答えなさい。

〈できごと〉

ア：薩英戦争      イ：薩長同盟      ウ：四国艦隊下関砲撃事件

- ① ア → イ → ウ      ② ア → ウ → イ      ③ イ → ア → ウ
- ④ イ → ウ → ア      ⑤ ウ → ア → イ      ⑥ ウ → イ → ア

問2 下線部③に関連して、次の〈できごと〉ア～ウを古い順に並べたとき、正しい組み合わせとなるものを下の①～⑥から選び、番号で答えなさい。

〈できごと〉

ア：日本人の海外渡航の禁止      イ：ポルトガル船の来航禁止      ウ：スペイン船の来航禁止

- ① ア → イ → ウ      ② ア → ウ → イ      ③ イ → ア → ウ
- ④ イ → ウ → ア      ⑤ ウ → ア → イ      ⑥ ウ → イ → ア



5 次の年表をみて、あとの問いに答えなさい。

せい 西 暦	できごと
1951	㉑サンフランシスコ平和条約を結んだ ア
1956	日本が国際連合に加盟した イ
( あ )	㉒沖縄が日本に復帰した ウ
1978	日本と中国が平和友好条約を結んだ エ
2001	㉓アメリカ同時多発テロ事件が発生した オ
2021	東京オリンピック・パラリンピックが開催された

問1 年表中の空欄（ あ ）に当てはまる年を算用数字で答えなさい。

問2 次のA・Bのできごとは年表中のA～オのどこに当てはまるか、それぞれ記号で答えなさい。

A：消費税が導入される

B：日韓基本条約が結ばれる

問3 年表中の下線部㉑に関連して、次の〈Ⅰ〉・〈Ⅱ〉に答えなさい。

〈Ⅰ〉 同時に「〇〇〇〇〇〇条約」が結ばれました。〇に当てはまる漢字六字を答えなさい。

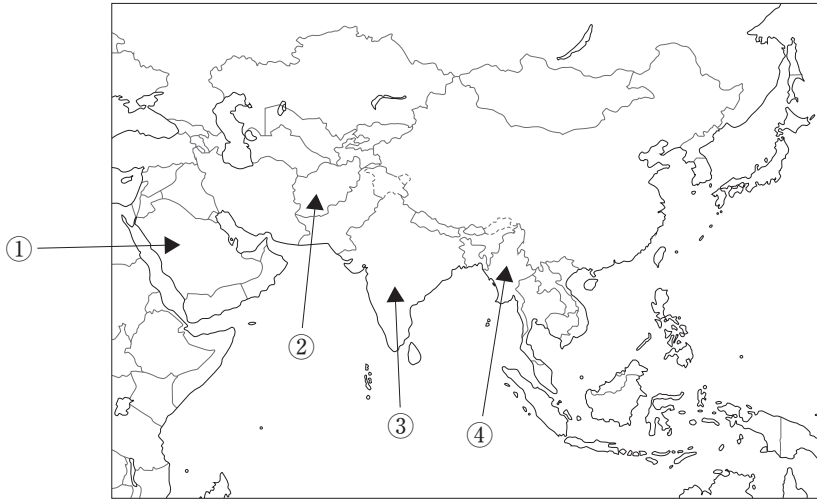
〈Ⅱ〉 当時世界は東側陣営と西側陣営に分かれ対立していたため、両陣営で核開発・核実験が盛んに行われました。核兵器と日本について述べた次の①～⑤のうち、正しくないものをすべて選び、番号で答えなさい。

- ① 日本は核兵器禁止条約に署名・批准している。
- ② 日本は核拡散防止条約に署名・批准している。
- ③ 日本は世界で唯一の戦争被爆国である。
- ④ 第1回原水爆禁止世界大会は、日本で行われた。
- ⑤ 池田勇人元首相が「(核兵器を) 持たず、つくらず、持ち込ませず」の非核三原則を提唱した。

問4 年表中の下線部㉒では、15世紀、それまで対立していた小国を統一する形で琉球王国が成立しました。当時、琉球王国は明に仕える形で国交を結び、東南アジアや日本、朝鮮との間で（ い ）貿易を行って、国際貿易の拠点として繁栄しました。（ い ）に当てはまる語を次の①～④から選び、番号で答えなさい。

- ① 朱印船      ② 奉書船      ③ 中継      ④ 南蛮

問5 年表中の下線部㉔の後、アメリカはアフガニスタンに軍を派遣し、そのまま20年にわたって駐<sup>ちゅう</sup>留<sup>りゅう</sup>することになりました。アフガニスタンの位置を次の図の①～④から選び、番号で答えなさい。  
また、その首都名を下のア～エから選び、記号で答えなさい。



〈首都〉

ア：カブール

イ：リヤド

ウ：ネピドー

エ：デリー

次ページにも問題があります。

6 次の文章を読み、あとの問いに答えなさい。

新型コロナウイルス感染症（COVID-19）が世界に影響を及ぼし始めてからおよそ2年が経過しようとしています。感染拡大を防ぐための対応は国によって異なり、国内でも①政府の定める国の方針とは別に、地域ごとにさまざまな対策が取られています。地方自治の単位である②地方公共団体（地方自治体）には都道府県と市（区）町村があり、それぞれのトップである③首長を中心とする執行機関と議会から構成されています。地方・国、いずれも政治の方向性を決める最初の一步は④選挙における投票です。18歳以上の国民が皆ひとしく持っている権利を行使することが大切です。

問1 下線部①に関連して、日本政府が実施した政策に当てはまらないものを次の①～④から1つ選び、番号で答えなさい。

- ① 昨年12月末時点で、すべての都道府県に対して緊急事態宣言が同時に出されたのは一度だけである。
- ② 緊急事態宣言は、都道府県単位で発出・解除される。
- ③ 集団接種・職域接種など、通常の病院や診療所以外の場所でも新型コロナのワクチン接種が実施された。
- ④ 変異株の流行に伴い、全国一斉休校が去年も実施された。

問2 下線部②に関連して、次の〈Ⅰ〉・〈Ⅱ〉に答えなさい。

〈Ⅰ〉 下線部②の行う仕事として当てはまらないものを次の①～⑥から1つ選び、番号で答えなさい。

- ① 地方裁判所を設置する。      ② 公園を設置する。      ③ 公立学校の教員に給与を支払う。
- ④ 図書館を設置する。      ⑤ 保健所を設置する。      ⑥ ゴミを収集する。

〈Ⅱ〉 下線部②の使うことのできるお金を大まかに分けると、（1）住民税などの税（＝地方税）収入

（2）国からの交付金（3）国の機関や銀行からの借金（4）その他、の4種類となります。（1）

は使い道を自由に決められる項目ですが、過疎などに悩む自治体も少なくありません。そこで導入されたのが「ふるさと納税」制度です。この制度は「納税」とありますが実際には「寄附」の仕組みで、一定の上限のもと「自分の選んだ自治体に寄附（ふるさと納税）を行った場合に、寄附額のうち2,000円を越える部分について、所得税と住民税から原則として全額が控除（\*1）される」（\*2）ものです。寄附する人は自治体を自由に選ぶことができ、また自治体から特産品などをお礼（返礼品）としてもらえることもあるので、年々利用する人が増加しています。寄附された自治体にとっても自由に使えるお金が増える一方で、この制度には課題もあり、国と地方自治体が裁判で争うケースも発生しました。この制度の課題を次の①～④からすべて選び、番号で答えなさい。

\*1：控除とは「その人の状況に応じて、税負担を調整するもの」（国税庁ホームページより）で、この場合は寄附した人に戻されるという意味。

\*2：総務省「ふるさと納税ポータル」より引用

- ① 東京など首都圏に人口が集中しているため、首都圏の自治体に寄附が集中する点。
- ② 本来入るべき税金が入らず、税収が減る自治体が出る点。
- ③ ふるさとを離れて働きに行く人が多い過疎が進む自治体に、出身者の寄附が集中する点。
- ④ 税を納める人がサービスを受ける、という地方税の原則が崩れる点。

問3 下線部㉓には都道府県知事が含まれます。都道府県知事の被選挙権<sup>ねんれい</sup>年齢と選出方法の組み合わせとして正しいものを次の①～⑥から選び、番号で答えなさい。

- ① 25歳以上、直接選挙      ② 25歳以上、間接選挙      ③ 30歳以上、直接選挙  
④ 30歳以上、間接選挙      ⑤ 35歳以上、直接選挙      ⑥ 35歳以上、間接選挙

問4 下線部㉔に関連して、昨年10月に衆議院が解散し、第49回衆議院議員総選挙が実施されました。これに関連した次の〈説明〉①～④から正しくないものを1つ選び、番号で答えなさい。また、その際に改選された定数（議席数）を下の〈定数〉ア～エから選び、記号で答えなさい。

〈説明〉

- ① 衆議院の任期満了によって総選挙が行われたことは、戦後一例だけある。  
② 総選挙は、衆議院の任期が終わるまでに実施しなければならない。  
③ 総選挙では政党に所属する候補者は選挙区と比例代表の両方に同時に立候補することができる。  
④ 第50回の総選挙からは、「アダムズ方式」という新たな議席配分方法を用いる予定である。

〈定数〉

ア：495      イ：480      ウ：465      エ：450

問5 国会が、首相を含む内閣を辞職させる方法として正しいものを次の①～⑥からすべて選び、番号で答えなさい。

- ① 内閣信任案を衆議院が否決      ② 内閣信任案を参議院が否決  
③ 内閣不信任案を衆議院が可決      ④ 内閣不信任案を参議院が可決  
⑤ 問責決議案を衆議院が可決      ⑥ 問責決議案を参議院が可決



22013

↓ここにシールを貼ってください↓

氏 名					
受験番号					

1

問 1		問 2	問 3	問 4	問 5	問 6	問 7	問 8	
名称	番号							〈Ⅰ〉	〈Ⅱ〉

2

問 1		問 2		問 3	
語	番号	藩名	番号	〈Ⅰ〉	〈Ⅱ〉
		藩			

3

問 1	問 2	問 3

4

問 1		問 2
〈Ⅰ〉	〈Ⅱ〉	

5

問 1	問 2	
	A	B

問 3							問 4	問 5	
〈Ⅰ〉					〈Ⅱ〉			位置	首都
					条約				

6

問 1	問 2		問 3	問 4		問 5
	〈Ⅰ〉	〈Ⅱ〉		説明	定数	